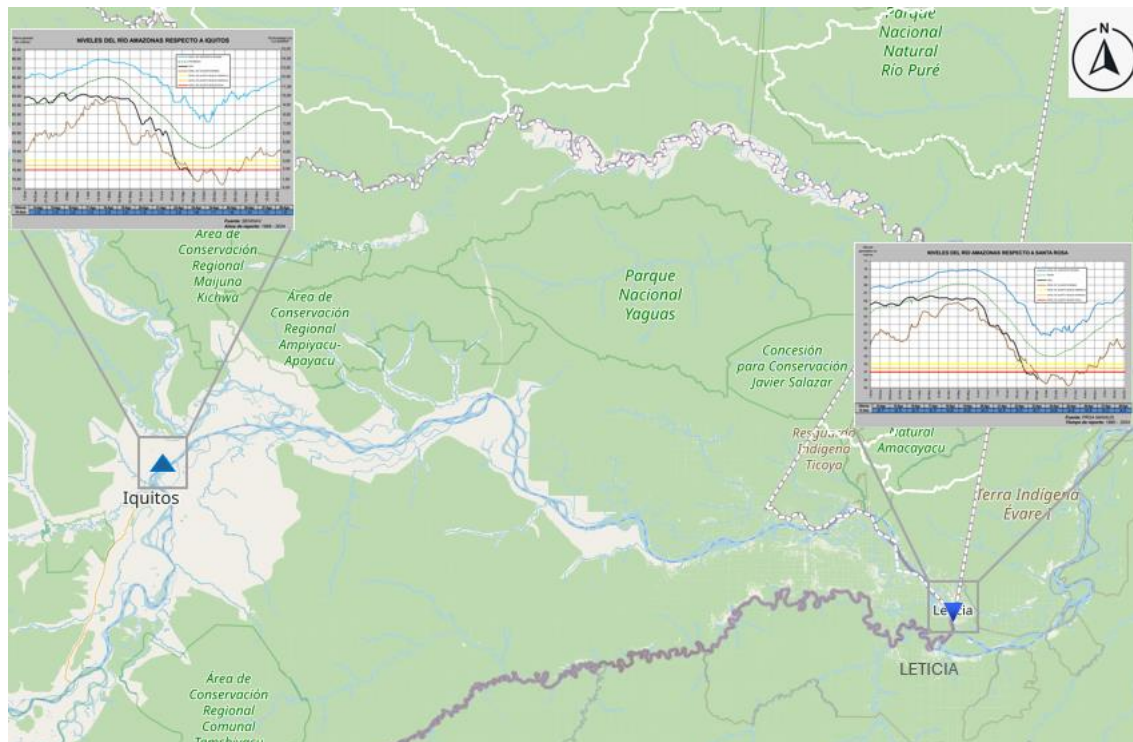


COMUNICADO ESPECIAL No. 090 TENDENCIA DE NIVELES BAJOS DEL RÍO AMAZONAS

- *El Ideam continúa el monitoreo de la tendencia de descenso en el río Amazonas, y las condiciones por debajo de valores de referencia para el mes, e invita a consultar las alertas que se generan.*

Como es habitual en el río Amazonas, durante el mes de agosto se observa una tendencia de descenso de nivel, el cual tiende a acentuarse en septiembre como se evidencia en los reportes históricos de niveles. A manera ilustrativa, se presentan las variaciones de nivel del río Amazonas, en las estaciones limnimétricas Iquitos (Iquitos-Perú) y Santa Rosa (Leticia-Colombia), ubicadas en el tramo comprendido entre las ciudades de Iquitos y Leticia. La Imagen 1 ilustra la ubicación espacial de las estaciones mencionadas anteriormente.

Imagen 1. Ubicación espacial de las estaciones limnimétricas Iquitos y Santa Rosa, sobre el río Amazonas.

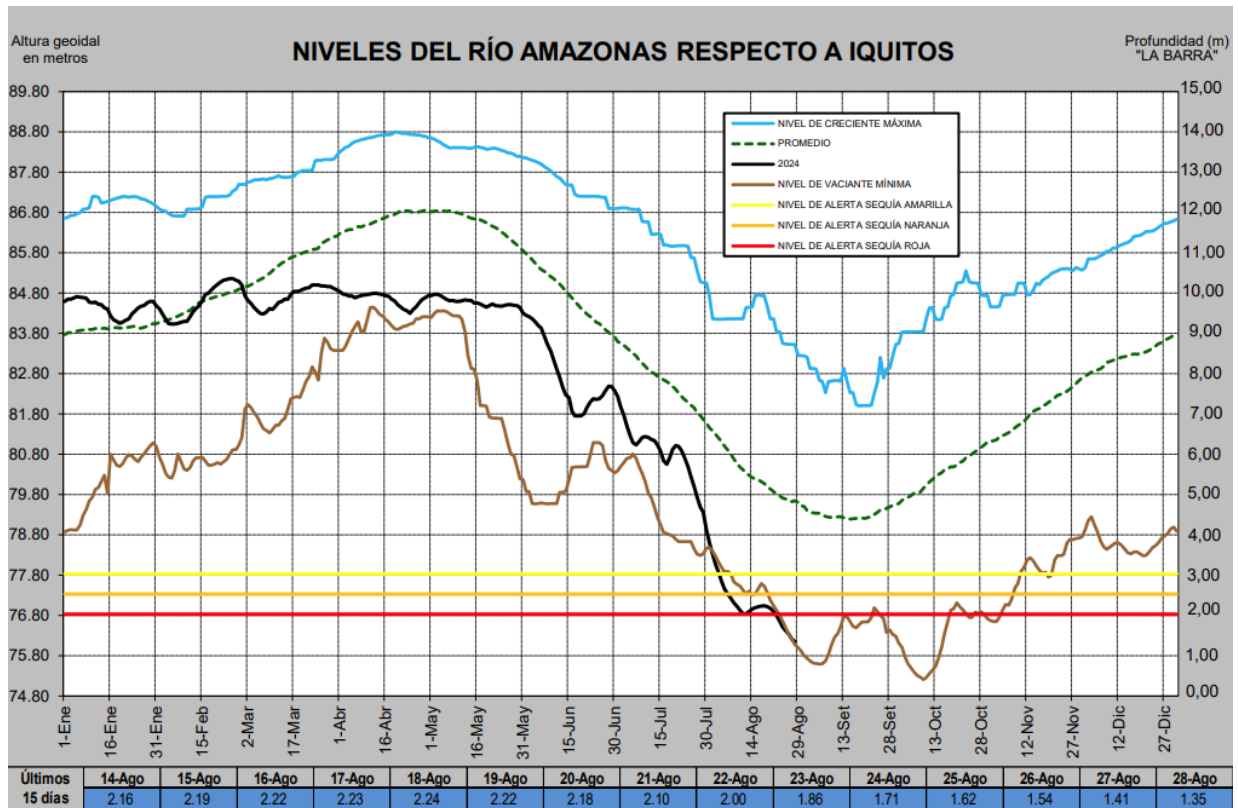


Fuente: FEWS IDEAM



En la Gráfica 1 se puede observar el comportamiento del nivel del río Amazonas en la estación Iquitos, para el periodo 1968-2024.

Gráfica 1. Comportamiento del nivel del río Amazonas en la estación Iquitos, para el periodo 1968-2024.

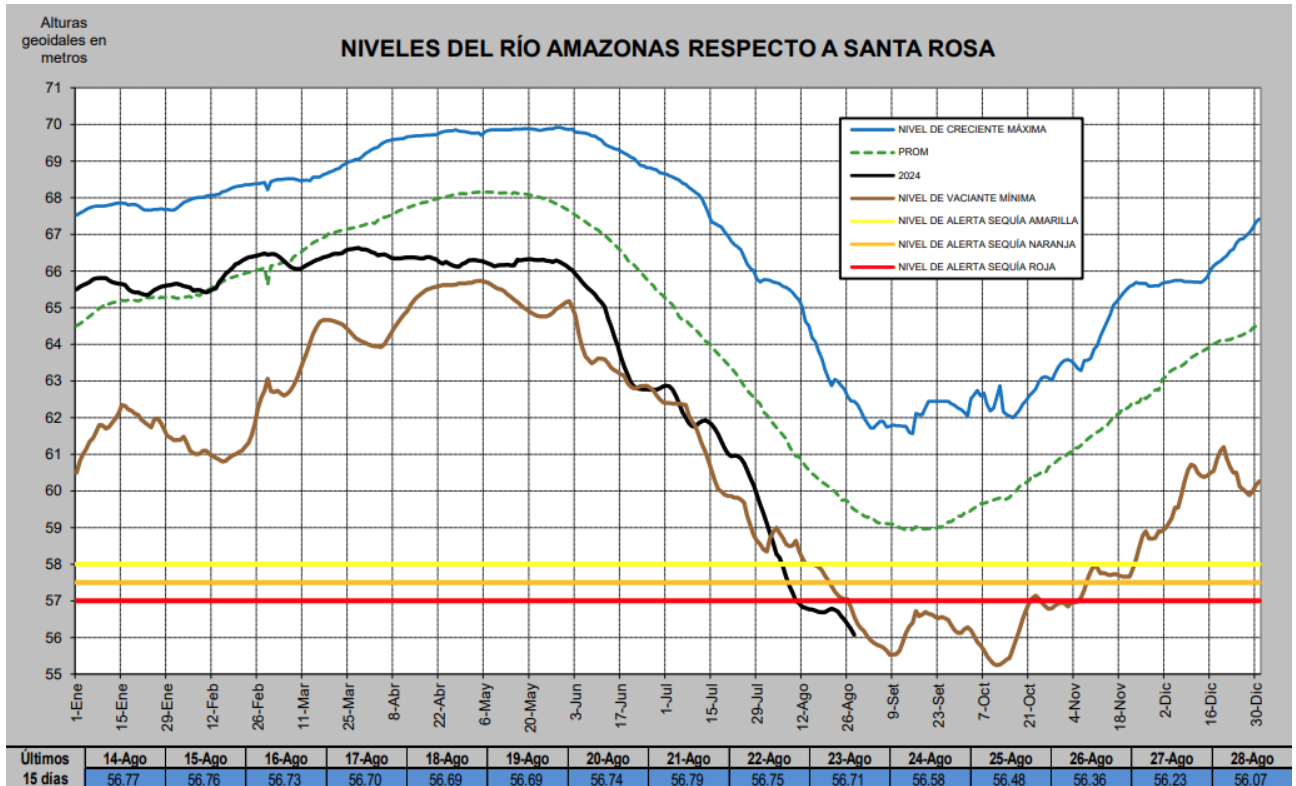


Fuente: SEHINAV

La Gráfica 2 ilustra el comportamiento del nivel del río Amazonas en la estación Santa Rosa, para el periodo 1985-2024.



Gráfica 2. Comportamiento del nivel del río Amazonas en la estación Santa Rosa, para el periodo 1985-2024.



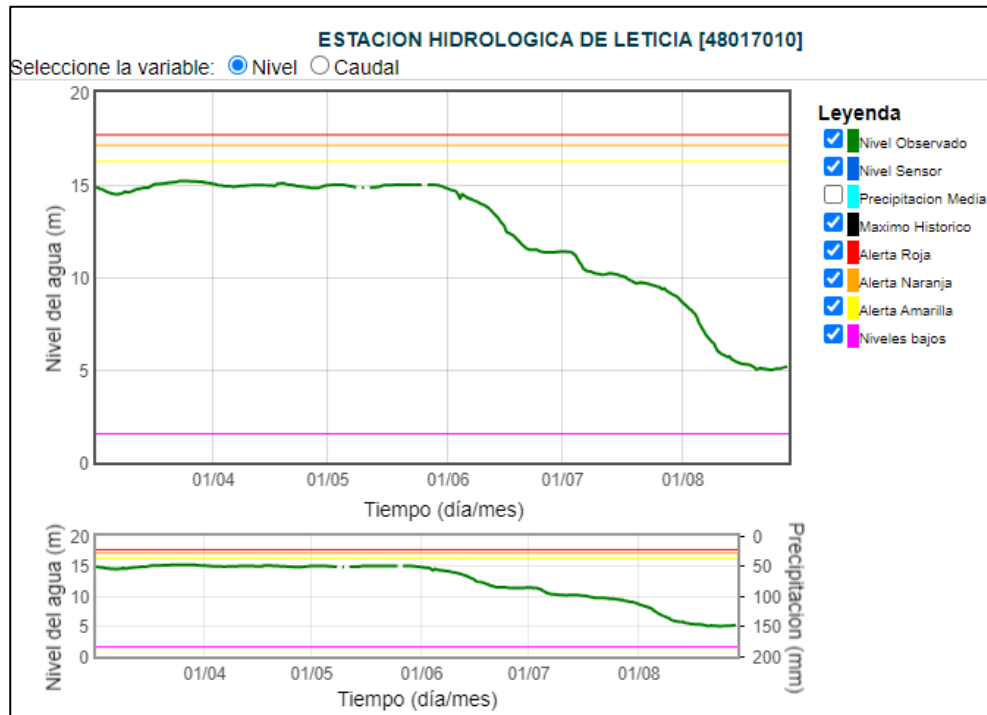
Fuente: PROA MANAOS

Actualmente, los niveles del río Amazonas, en las estaciones Iquitos y Santa Rosa, se encuentran en nivel de alerta sequía roja, por niveles bajos

En particular, para el año 2024, como se observa en la Gráfica 3, se ha evidenciado una tendencia generalizada al descenso en los niveles del río, desde inicios del mes de junio, con una ligera recuperación a finales del mismo mes e inicios de la primera semana de julio. Actualmente, el nivel del río Amazonas registra valores cercanos a los 5 metros.



Gráfica 3. Nivel río Amazonas, periodo marzo a agosto 2024, estación hidrológica Leticia



Fuente: FEWS IDEAM

Adicionalmente, el pronóstico del nivel del río Amazonas (Ideam-GeogloWS¹), a la altura del municipio de Leticia, indica que se mantendrán esta tendencia para la primera quincena de septiembre (Gráfica 4).

¹ La aplicación National Water Level Forecast personalizada para Colombia es una aplicación ligera que muestra pronóstico de nivel.

Esta aplicación permite usar la funcionalidad de hydrostats para evaluar la precisión de la simulación histórica con corrección de sesgo del modelo hidrológico global GEOGloWS ECMWF en comparación con el nivel observado en las estaciones de medición en Colombia.

Esta corrección de sesgo se extiende a corto plazo a la herramienta de predicción de caudal GEOGloWS ECMWF para pronóstico. Los usuarios pueden hacer clic en cualquier estación del mapa para obtener datos observados y simulados.

AVISO IMPORTANTE:

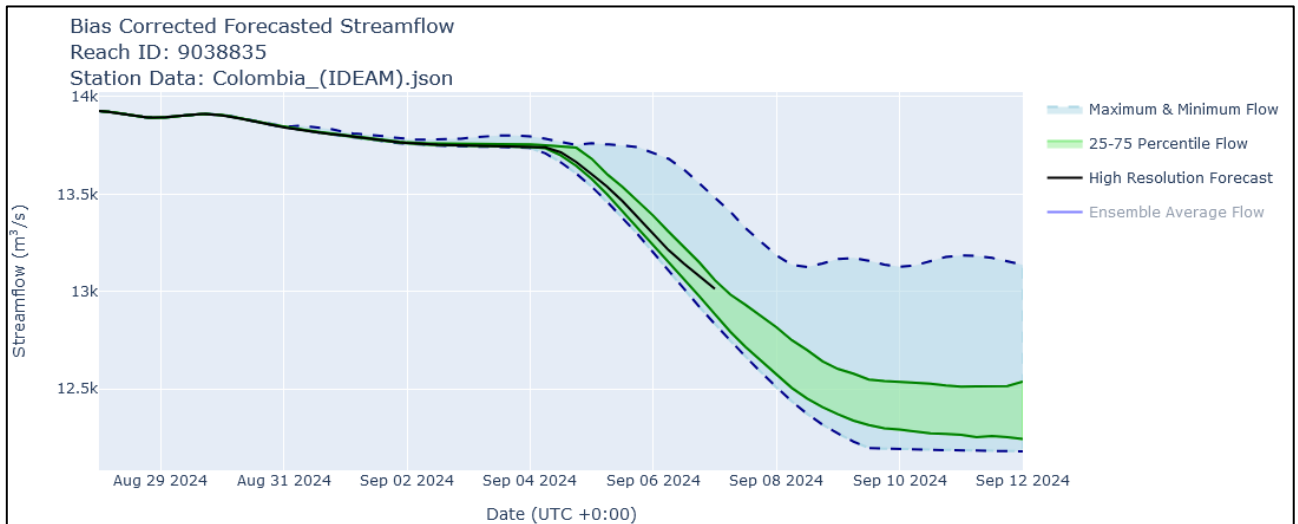
El usuario debe considerar que estas simulaciones y pronósticos son una referencia que utiliza la herramienta de predicción del GEOGloWS ECMWF y datos observados de estaciones hidrológicas del IDEAM para estimar el rango más probable caudales por encima o debajo del promedio histórico simulado.

El usuario debe tener en cuenta la probabilidad de que una predicción no sea siempre correcta.

El usuario de esta herramienta acepta de antemano la forma y uso de la información.



Gráfica 4. Pronóstico corregido de niveles de agua pronosticados para la estación Leticia (48017010) sobre el río Amazonas a la altura del municipio de Leticia (Amazonas)



Fuente: Ideam-Geogloss

Sugerencias para la comunidad

- A los consejos departamentales y municipales de gestión de riesgo, las autoridades ambientales regionales y locales, mantener activos los planes de prevención y atención de emergencia por posible desabastecimiento en el suministro de productos alimenticios.
- A los sistemas regionales y locales de acueducto, disponer de los elementos necesarios para la atención oportuna de posibles eventos por desabastecimiento de agua potable a la población.
- Estar atentos durante los próximos días a los comunicados e información emitida por el Ideam y las demás autoridades locales y municipales de emergencia.
- Disponer y compartir con familiares y vecinos los números telefónicos de los organismos de respuesta municipales.
- Monitorear el estado de los acueductos veredales y realizar su mantenimiento preventivo.



- Tener en cuenta las recomendaciones de las Capitanías de Puerto, particularmente para embarcaciones menores, al transitar por el río Amazonas y sus afluentes.
- Se recomienda estar atentos a las alertas hidrológicas emitidas en los diferentes boletines que se generan diariamente y se pueden consultar en la página del Instituto. Igualmente, la información de los niveles de los principales ríos del país está disponible en: <http://fews.ideam.gov.co>. También se aconseja no acercarse a las márgenes de los ríos y no cruzarlos cuando se presenten lluvias fuertes.

El Ideam, continuará monitoreando las condiciones hidrológicas y recomienda a las entidades del Sistema Nacional para la Gestión del Riesgo de Desastres y al Sistema Nacional Ambiental, estar atentos a la información que emita el Instituto, con el fin de activar en caso de ser necesario, los planes de contingencia.

El pronóstico del tiempo en este documento muestra la condición de mayor probabilidad, y puede variar dependiendo de la dinámica de las condiciones en el país. Para más información con respecto al pronóstico y las alertas hidrometeorológicas vigentes, les sugerimos consultar el siguiente enlace:

<http://www.pronosticosyalertas.gov.co/boletines-e-informes-tecnicos>