

INFORME TÉCNICO DIARIO

IDEAM comunica al Sistema Nacional para la Gestión del Riesgo de Desastres (SNGRD) y al Sistema Nacional Ambiental (SINA).

Bogotá D. C. 23 de marzo de 2024
Hora de actualización 12:30 HLC

Boletín No.

083



CONTENIDO

[Lo más destacado](#)

[Precipitación](#)

[Temperaturas](#)

[Alerta por descensos significativos de las temperaturas mínimas del aire](#)

[Condiciones Hidrometeorológicas actuales](#)

[Pronóstico de precipitación de las próximas 24 horas](#)

[Pronóstico condiciones meteorológicas adicionales](#)

[Alertas Hidrológicas](#)

[Seguimiento y Pronóstico de las Amenazas por Deslizamientos](#)

[Seguimiento y Pronóstico de las Amenazas por Incendios](#)

[Alertas Meteomarinas vigentes Mar Caribe Colombiano](#)

[Alertas Meteomarinas vigentes Océano Pacífico Nacional](#)

[Alertas Meteomarinas por Ciclón Tropical Mar Caribe Colombiano](#)



Alerta
ROJA

PARA TOMAR ACCIÓN Advierte a los sistemas de prevención y atención de desastres sobre la amenaza que puede ocasionar un fenómeno con efectos adversos sobre la población, el cual requiere la atención inmediata por parte de la población y de los cuerpos de atención y socorro. Se emite una alerta sólo cuando la identificación de un evento extraordinario indique la probabilidad de amenaza inminente y cuando la gravedad del fenómeno implique la movilización de personas y equipos, interrumpiendo el normal desarrollo de sus actividades cotidianas.



Alerta
NARANJA

PARA PREPARARSE Indica la presencia de un fenómeno. No implica amenaza inmediata y como tanto es catalogado como un mensaje para informarse y prepararse. El aviso implica vigilancia continua ya que las condiciones son propicias para el desarrollo de un fenómeno, sin que se requiera permanecer alerta.



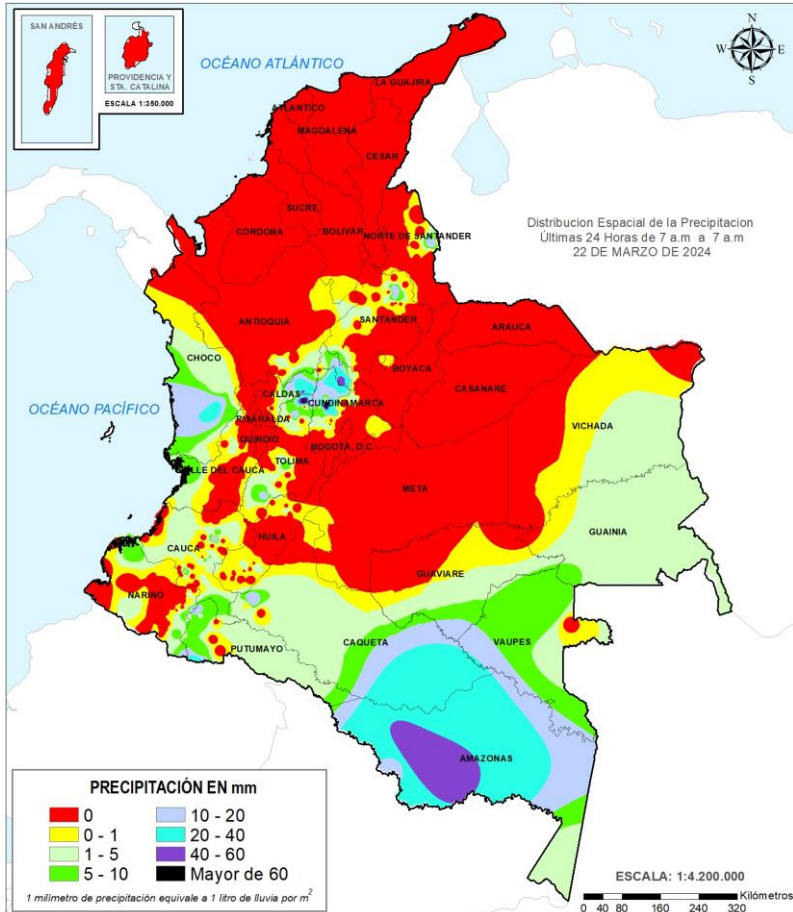
Alerta
AMARILLA

PARA INFORMARSE Es un mensaje oficial por el cual se difunde información. Por lo regular se refiere a eventos observados, registrados o registrados y puede contener algunos elementos de pronóstico a manera de orientación. Por sus características pretéritas y futuras difiere del aviso y de la alerta, y por lo general no está encaminado a alertar sino a informar.

CONDICIONES NORMALES La información que se suministra se encuentra dentro de los rangos normales.

Alertas vigentes hasta 23 de marzo de 2024 - 18:00 HLC.

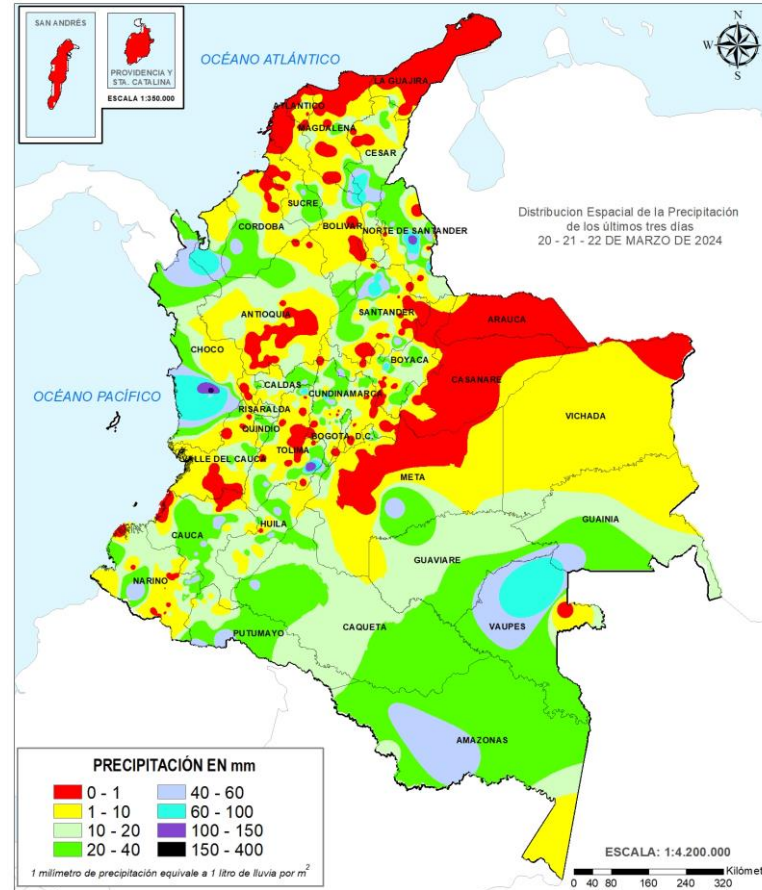
Mapas de precipitación



Precipitación diaria desde las 07:00 HLC del viernes 22, hasta las 07:00 HLC del sábado 23 de marzo de 2024.

Fuente: IDEAM

- Un milímetro de lluvia (1 mm) equivale a un litro (1 L) de lluvia que ha caído en un metro cuadrado (1 m²). La lluvia acumulada es la suma de los milímetros de agua lluvia que se han registrado en un lapso de tiempo.



Precipitación últimas 72 horas desde las 07:00 HLC del miércoles 20, hasta las 07:00 HLC del sábado 23 de marzo de 2024.

Fuente: IDEAM

Lluvias registradas en las últimas 24 horas

Se observa un descenso significativo en los volúmenes de precipitación en todo el país, siendo el tercer día más seco en lo corrido del mes. Las lluvias más relevantes se han concentrado hacia la Amazonia, sectores del centro de la Región Andina y norte del Pacífico. **El registro más alto** en un periodo de **24 horas** se presentó en el municipio de **Quebradanegra (Cundinamarca)**, con un **total de 98,5 milímetros de lluvia**.



- Por alta probabilidad de ocurrencia de deslizamientos de tierra en municipios de los departamentos de Chocó, Boyacá, Norte de Santander, Caldas, Cauca, Cundinamarca y Tolima.
- Por alta probabilidad de ocurrencia de incendios de la cobertura vegetal en municipios de los departamentos de La Guajira, Magdalena, Antioquia, Cundinamarca, Santander, San Andrés y Providencia, Arauca, Boyacá y Vichada.

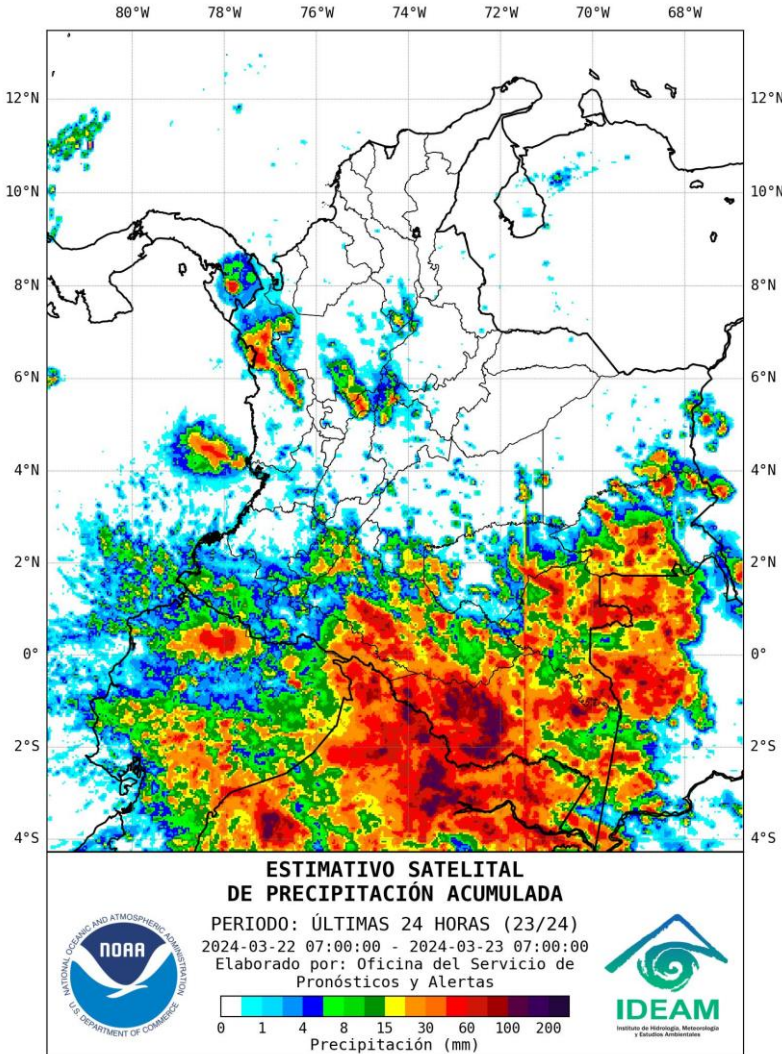


- Por moderada probabilidad de ocurrencia de deslizamientos de tierra en municipios de los departamentos de Antioquia, Caquetá, Nariño, Chocó, Cauca, Caldas, Tolima, Putumayo, Boyacá, Cesar, Córdoba, Santander y Valle del Cauca.
- Por moderada probabilidad de crecientes súbitas o niveles altos en las cuencas de los ríos que comprenden las zonas hidrográficas Baudó - Directos al Pacífico y Caquetá.
- Por moderada probabilidad de ocurrencia de incendios de la cobertura vegetal municipios de los departamentos de La Guajira, Boyacá, Santander, Atlántico, Bolívar, Norte de Santander, Sucre, Córdoba, Vichada, Antioquia, Arauca, Magdalena, Casanare, Cesar y Tolima.

Alertas amarillas e información más detallada para cada una de las categorías de alerta, remítase a la temática particular del informe.



Estimación Satelital (24 Horas)



Precipitaciones

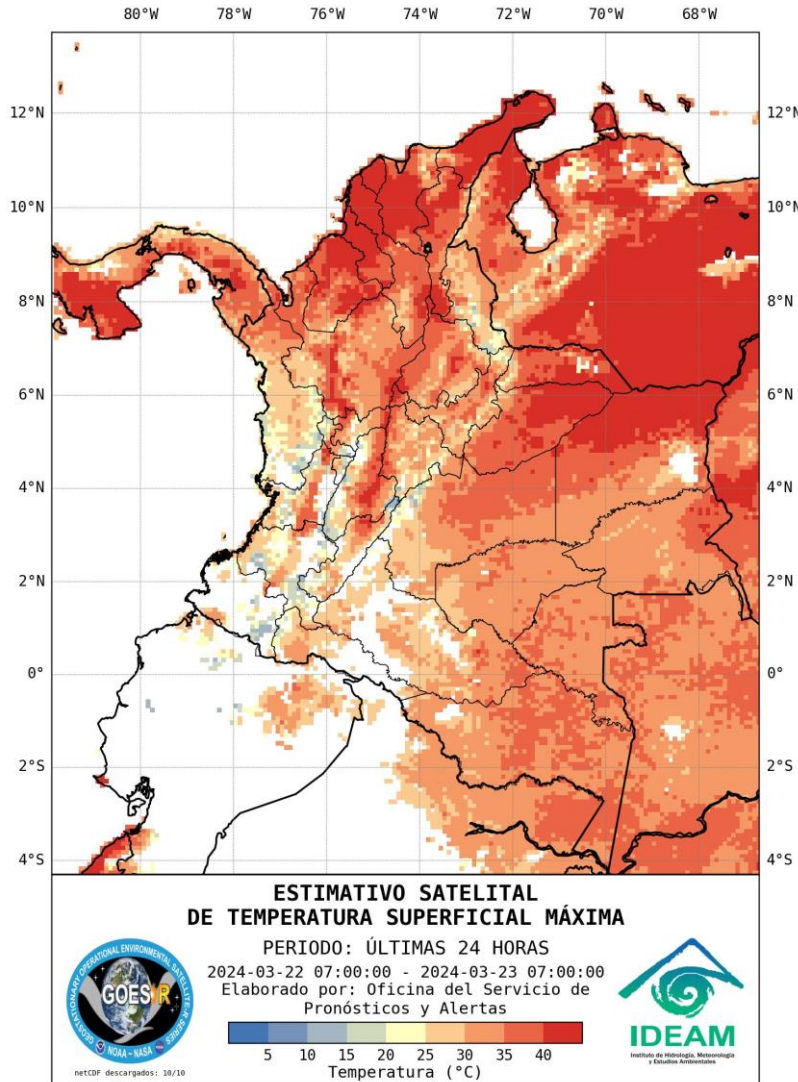
A continuación, los municipios donde se registraron precipitaciones iguales o superiores a 30,0 mm en las últimas 24 horas.

Aclaración: aunque los volúmenes de lluvia registrados en un municipio se relacionan con la ubicación de las estaciones de monitoreo del IDEAM, en ocasiones, dichas estaciones pueden estar distantes de los lugares en donde se concentra la mayor población o alejados de los centros municipales.

DEPARTAMENTO	MUNICIPIO
BOYACA	Apto. Quípama (49,2)
CHOCO	Condoto (37,0)
AMAZONAS	La Chorrera (58,8)
CUNDINAMARCA	La Vega (30,5), Nocaima (30,5), Quebradanegra (98,5)
TOLIMA	Mariquita (70,0)
BOYACA	Muzo (39,7)
CALDAS	Victoria (48,5)



Estimativo Satelital de la Temperatura Superficial



Temperaturas Máximas

A continuación, los municipios donde se registraron temperaturas iguales o superiores a 38.0 °C en las últimas 24 horas.

Aclaración: aunque los valores registrados en un municipio se relacionan con la ubicación de las estaciones de monitoreo del IDEAM, en ocasiones, dichas estaciones pueden estar distantes de los lugares en donde se concentra la mayor población o alejados de los centros municipales.

DEPARTAMENTO	MUNICIPIO
TOLIMA	Armero (38,0)
SANTANDER	Capitanejo (38,8)
CORDOBA	Chima (38,1), Ciénaga de Oro (38,7)
SUCRE	Corozal (38,0),
BOLIVAR	El Carmen De Bolívar (38,3), El Guamo (39,4)
CUNDINAMARCA	Jerusalén (40,0)
VICHADA	Puerto Carreño (38,2)
CESAR	Valledupar (39,2),
ANTIOQUIA	Valparaiso (40,0)

NO SE REGISTRARON TEMPERATURAS DEL AIRE POR ENCIMA DE LOS MÁXIMOS HISTÓRICOS.

Temperaturas Mínimas

A continuación se relacionan los municipios donde en las últimas 24 horas se registraron temperaturas menores o iguales a 5.0°C.

DEPARTAMENTO	MUNICIPIO
BOYACÁ	Sogamoso (4.2).

NO SE REGISTRARON VALORES DE TEMPERATURAS IGUALES O INFERIORES A 5,0°C EN LA RED DE ESTACIONES DEL IDEAM.

Altos valores de radiación ultravioleta

(Diciembre de 2023 a Marzo de 2024)



Debido a los bajos valores de ozono que se presentan normalmente en el país durante gran parte del año, pero especialmente entre diciembre y marzo, sumados a la poca nubosidad que se espera para esta época, principalmente en horas de la mañana y primeras horas de la tarde, relacionado, entre otros factores, por la ocurrencia del fenómeno de El Niño, se incrementarán los valores de radiación ultravioleta en superficie en el país durante estos meses, presentándose hacia el mediodía, valores del índice ultravioleta (IUV) superiores a 11, los cuales están categorizados como extremadamente altos.

Es importante precisar que el ozono que se encuentra en la atmósfera absorbe gran parte de la radiación ultravioleta procedente del Sol, de tal manera que, si su cantidad disminuye, aumentará la radiación ultravioleta en superficie. Colombia se encuentra ubicada en la zona con menor contenido de ozono total en el ámbito mundial, que incluye, entre otras, el norte y centro de Suramérica. Además, durante el periodo comprendido entre diciembre y marzo, siempre se registran los valores más bajos de la columna de ozono en el país, por lo tanto, es la época del año en la cual Colombia recibe mayor radiación ultravioleta en su superficie.

Los valores altos y peligrosos de radiación ultravioleta se presentarán en todo el territorio nacional. Vale la pena destacar que los máximos niveles se sentirán en las zonas montañosas, particularmente en Antioquia, la región de los santanderes, Tolima, Eje Cafetero, Boyacá, Cundinamarca, Huila, Cauca y Nariño.

Tenga en cuenta que la sobreexposición a los rayos ultravioleta representa implicaciones nocivas en la salud como envejecimiento prematuro, manchas en la piel, daños oculares, afectación del sistema inmunológico e incluso, se corre el riesgo de sufrir de cáncer de piel.

Se recomienda evitar la exposición directa al Sol entre las 9 de la mañana y las 4 de la tarde, usar ropa protectora (camisa de manga larga, sombreros de ala ancha, lentes protectores), sombrilla y aplicar bloqueadores solares para la piel con un factor de protección mayor o igual a 30 SFP. También es prioritario tener especial cuidado con niños y jóvenes, que son los más vulnerables a la radiación solar.

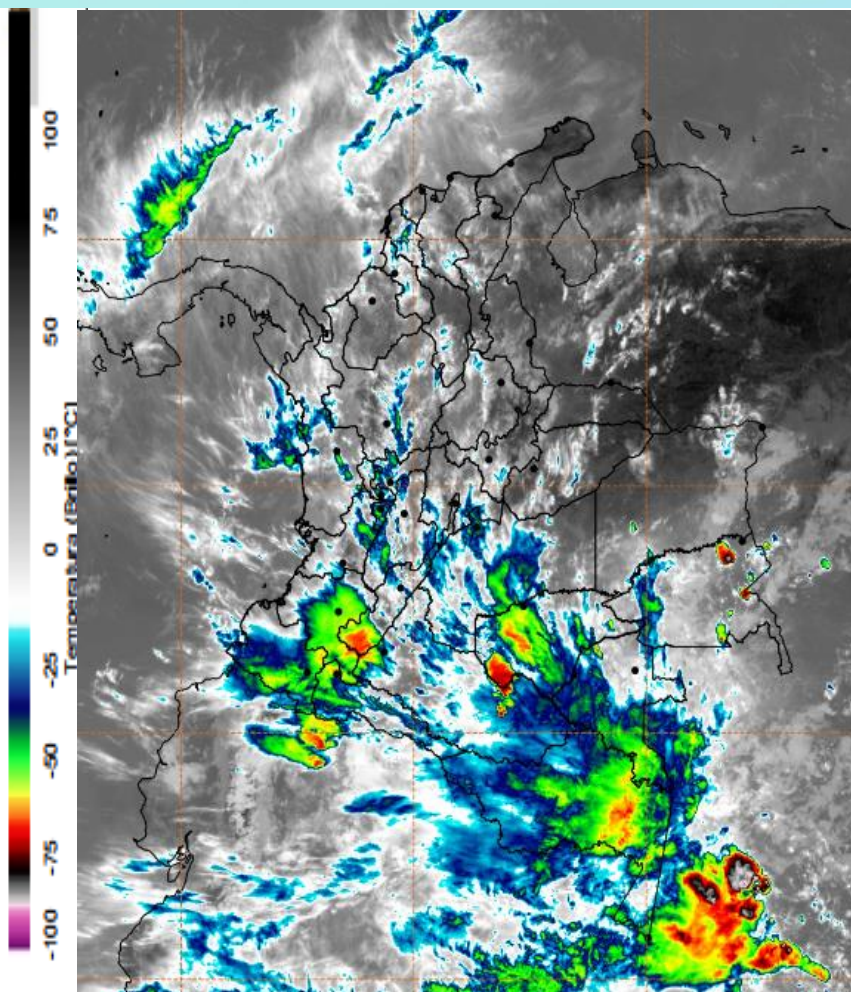
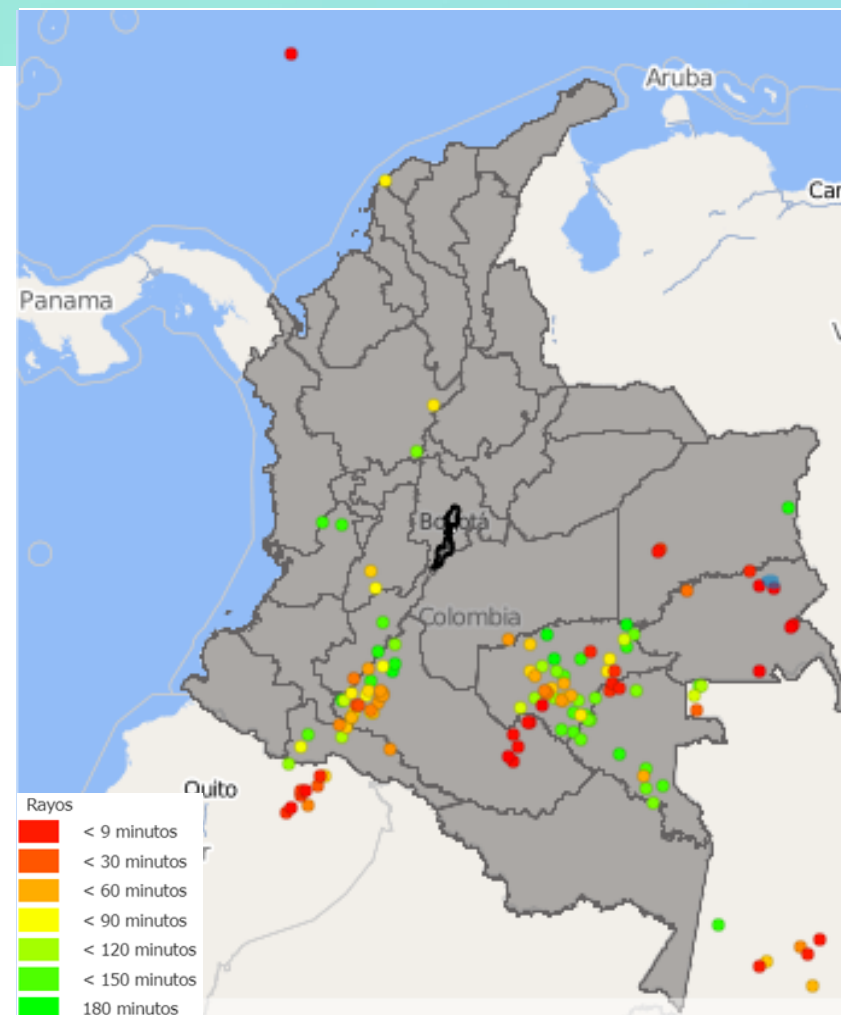


Imagen GOES East Canal Infrarrojo,
23 de marzo de 2024 - Hora 11:20 HLC.
Fuente: GOES 16

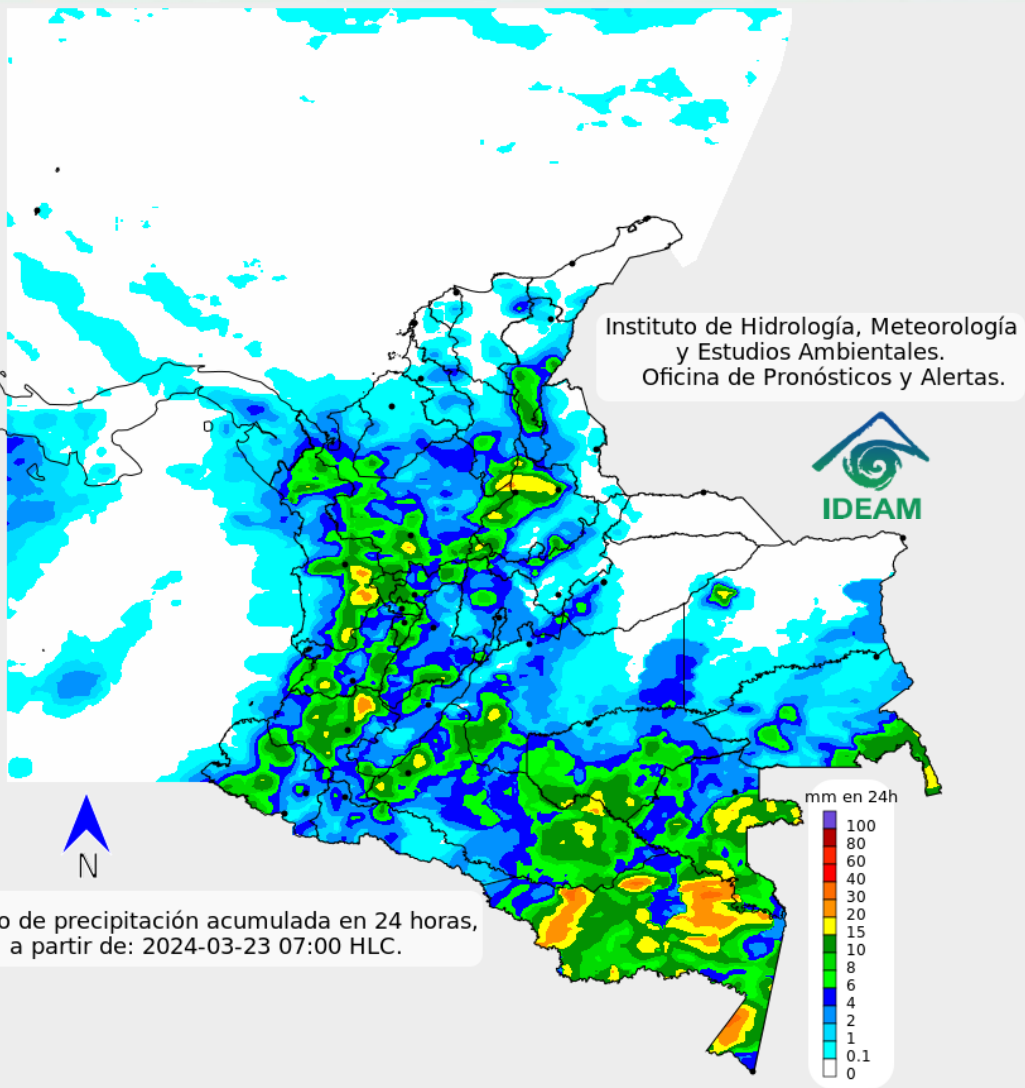
Durante las últimas horas, se ha observado cielo mayormente nublado, en amplios sectores del país, especialmente al sur del territorio, donde se han registrado lluvias intensas y tormentas eléctricas. Por el contrario, al norte del territorio nacional ha predominado el tiempo seco. Las lluvias más intensas se han registrado en zonas de Nariño, piedemonte amazónico a la altura de Caquetá, suroriente de Huila, oriente de Putumayo, Amazonas, Vaupés y sur del Guainía. Lluvias de menor intensidad en Chocó, Antioquia, Meta, norte del Tolima y norte del Valle del Cauca.

En el archipiélago de san Andrés, Providencia y Santa Catalina ha prevalecido el tiempo seco con cielo entre ligera y parcialmente nublado.



Descargas eléctricas en las últimas 3 horas.
Fuente: Keraunos S.A.S.

- La imagen del canal infrarrojo (10.3 μm) permite identificar nubes en cualquier período temporal a partir de la temperatura de brillo de la nube (ver escala de colores). De esta forma, se puede identificar, clasificar y caracterizar la nubosidad en una zona determinada.
- La imagen de las descargas eléctricas muestra los rayos nube-tierra que se han descargado en una zona en las últimas 4 horas (ver escala de colores)



Pronóstico de precipitación acumulada en 24 horas, a partir de: 2024-03-23 07:00 HLC.

Para la tarde de hoy, persistirá el tiempo seco con cielo nublado y lluvias dispersas de intensidad entre moderada y fuerte, especialmente en el sur de la región pacífica y centro y sur de la región Amazónica. En la región Caribe, se espera cielo parcial a mayormente nublado con predominio de tiempo seco, aunque no se descartan precipitaciones puntuales al norte de Magdalena, Bolívar y oriente de Atlántico. En la región Andina, se pronostica cielo nublado y posibilidad de lluvias al sur de Norte de Santander, centro y occidente de Antioquia, Caldas, suroeste de Santander (incluyendo la capital y suroriente de Huila). En la región Pacífica, se esperan lluvias de intensidad moderada a fuerte, especialmente en el sur, hacia Cauca y Nariño, además habrá lluvias dispersas al oriente de Chocó. En la Orinoquia, se prevé cielo parcial a mayormente nublado con predominio de tiempo seco, excepto en algunas zonas al sur de Meta y Vichada, donde se esperan lluvias. Para la Amazonia, se advierte cielo mayormente nublado y lluvias dispersas de intensidad moderada a fuerte en Amazonas, Guainía y Vaupés, con lluvias de menor intensidad al norte del Guaviare.

En el archipiélago de San Andrés, Providencia y Santa Catalina, se prevé cielo parcialmente nublado y condiciones secas.

Para mayor información sobre el estado del tiempo, alertas y pronósticos, consulte la aplicación móvil MI PRONÓSTICO

- La resolución espacial del mapa de pronóstico es de 6.5 km aproximadamente. Por lo tanto, fenómenos meteorológicos inferiores a esta escala no están considerados en esta predicción.
- La escala de colores está asociada a un rango de precipitación en el intervalo de tiempo indicado, lo que implica que el pronóstico no es determinista (un valor exacto en una zona) sino corresponde a un pronóstico cuantitativo (un rango de valores en una zona).

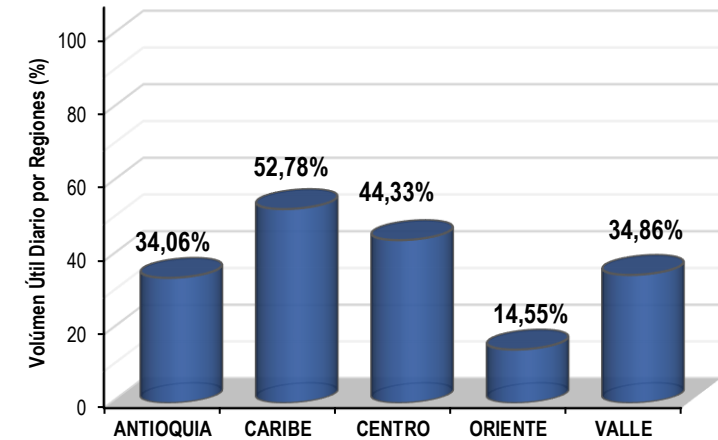
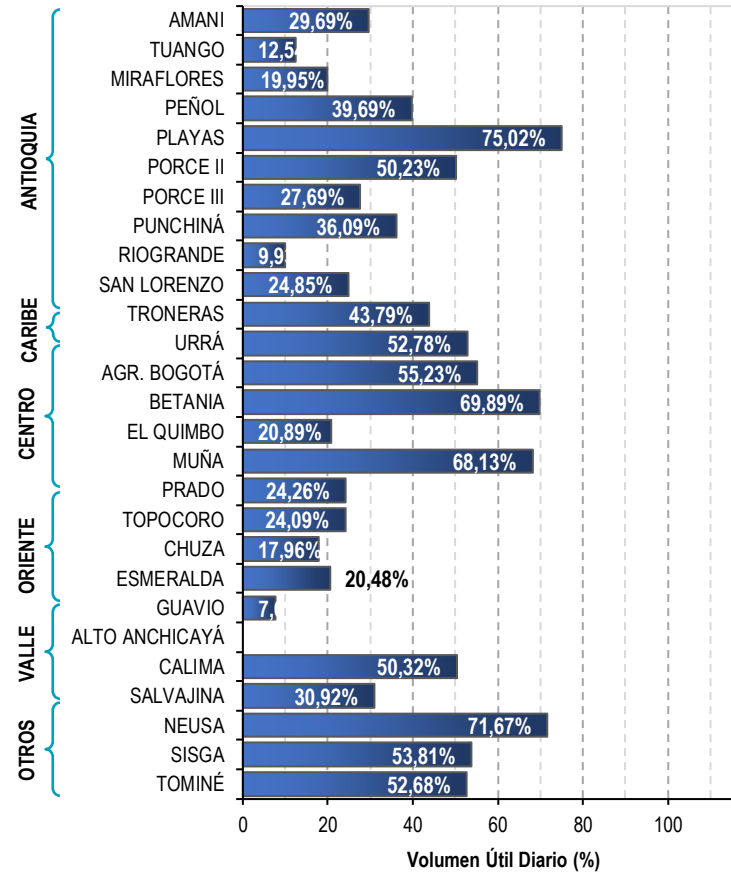


A continuación, se relaciona el volumen útil diario de los principales embalses del país (expresado en porcentaje), de acuerdo con la información reportada por XM S.A. E.S.P en la siguiente dirección electrónica: <https://ido.xm.com.co/ido/SitePages/hidrologia.aspx?q=reservas>



VOLÚMEN ÚTIL DIARIO EN LOS PRINCIPALES EMBALSES DEL PAÍS

Viernes, 22 de marzo de 2024

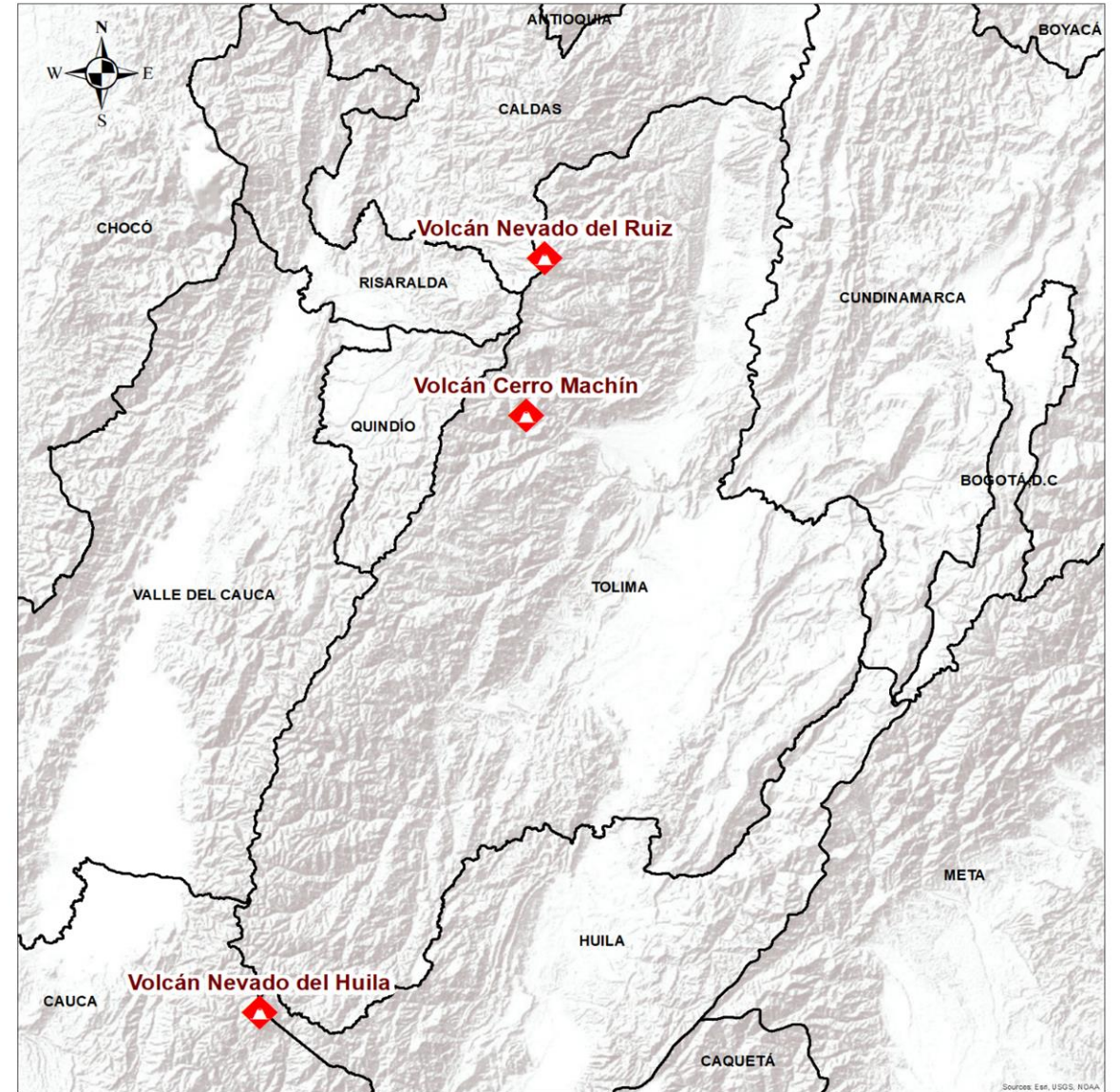




Pronóstico zonas volcánicas

Mapa de zonas volcánicas

ÁREA DEL VOLCÁN NEVADO DEL RUIZ			
Mañana: Cielo parcialmente nublado - Tiempo seco			
Tarde: Cielo parcialmente nublado - tiempo seco			
Noche: Cielo parcialmente nublado - tiempo seco			
Madrugada: Cielo parcialmente nublado - Tiempo seco			
El SERVICIO GEOLÓGICO COLOMBIANO reporta en nivel AMARILLO (III): CAMBIOS EN EL COMPORTAMIENTO DE LA ACTIVIDAD VOLCÁNICA. Lat: 4.89 Lon: -75.32			
ELEVACIÓN (pies)	DIRECCIÓN	VELOCIDAD	
		VELOCIDAD (Nudos)	VELOCIDAD (Km/h)
10.000	NORESTE	0-5	0-9
18.000	ESTE	10-15	18-27
24.000	SURESTE	15-20	27-36
30.000	SURESTE	15-20	27-36
ÁREA DEL VOLCÁN NEVADO DEL HUILA			
Mañana: Cielo mayormente nublado -Tiempo seco			
Tarde: Cielo mayormente nublado - Tiempo seco			
Noche: Cielo mayormente nublado - Lloviznas			
Madrugada: Cielo mayormente nublado - Tiempo seco			
El SERVICIO GEOLÓGICO COLOMBIANO reporta en nivel AMARILLO (III): CAMBIOS EN EL COMPORTAMIENTO DE LA ACTIVIDAD VOLCÁNICA. Lat:2.92 Lon:-76.02			
ELEVACIÓN (pies)	DIRECCIÓN	VELOCIDAD	
		VELOCIDAD (Nudos)	VELOCIDAD (Km/h)
10.000	ESTE	0-5	0-9
18.000	ESTE	10-15	18-27
24.000	ESTE	15-20	27-36
30.000	SURESTE	20-25	36-45
ÁREA DEL VOLCÁN CERRO MACHÍN			
Mañana: Cielo parcialmente nublado - Tiempo seco			
Noche: Cielo mayormente nublado - Lloviznas			
Noche: Cielo mayormente nublado - Lloviznas			
Madrugada: Cielo parcialmente nublado - Tiempo seco			
El SERVICIO GEOLÓGICO COLOMBIANO reporta en nivel AMARILLO (III): CAMBIOS EN EL COMPORTAMIENTO DE LA ACTIVIDAD VOLCÁNICA. Lat:4.48 Lon:-75.38			
ELEVACIÓN (pies)	DIRECCIÓN	VELOCIDAD	
		VELOCIDAD (Nudos)	VELOCIDAD (Km/h)
10.000	SURESTE	0-5	0-9
18.000	ESTE	15-20	27-36
24.000	SURESTE	15-20	27-36
30.000	SURESTE	20-25	36-45





Pronóstico zonas volcánicas

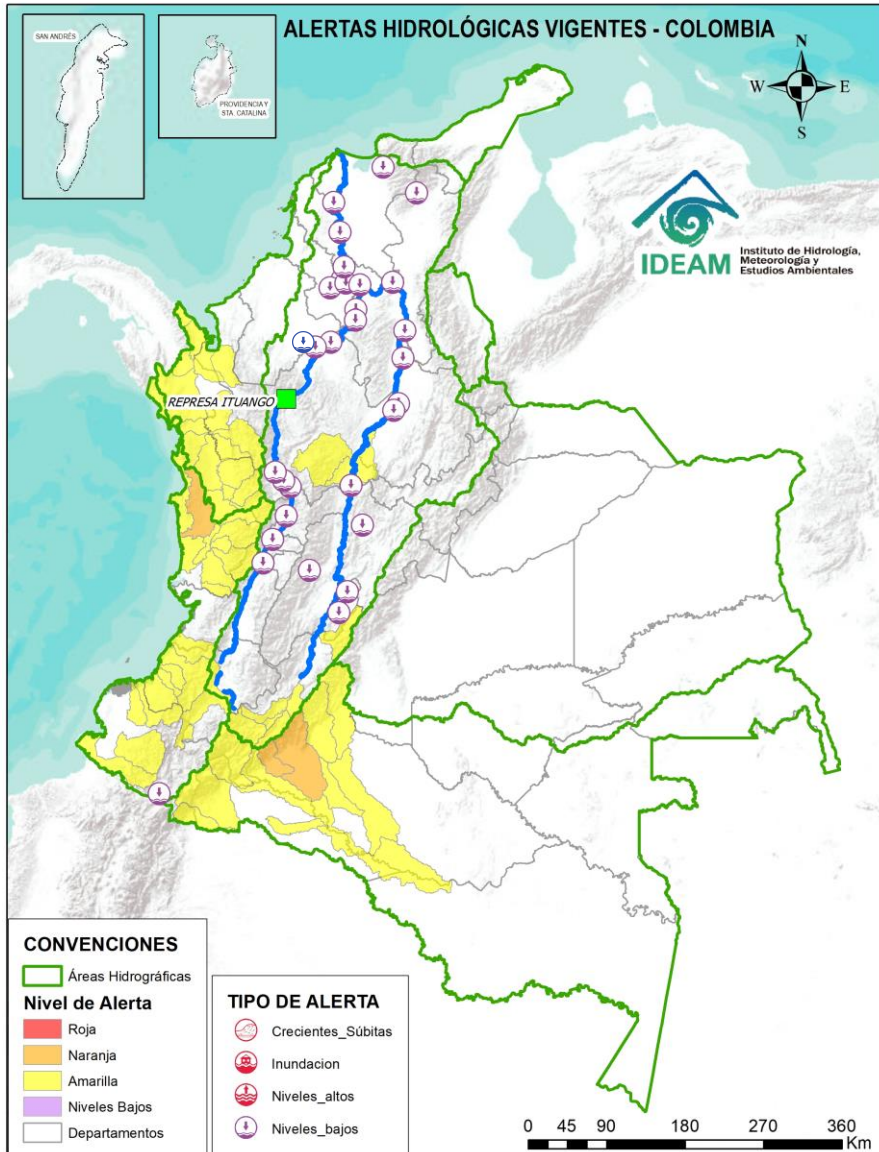
Mapa de zonas volcánicas

ÁREA DEL VOLCÁN GALERAS			
Mañana: Cielo parcialmente nublado - Tiempo seco			
Tarde: Cielo parcialmente nublado - Lloviznas ligeras			
Noche: Cielo mayormente nublado - Lloviznas en diferentes sectores			
Madrugada: Cielo mayormente nublado - Lloviznas en diferentes sectores			
EL SERVICIO GEOLÓGICO COLOMBIANO reporta en nivel AMARILLO (III): CAMBIOS EN EL COMPORTAMIENTO DE LA ACTIVIDAD VOLCÁNICA. Lat: 1.22 Lon: -77.36			
ELEVACIÓN (pies)	DIRECCIÓN	VELOCIDAD	
		VELOCIDAD (Nudos)	VELOCIDAD (Km/h)
10.000	SURESTE	0-5	0-9
18.000	ESTE	5-10	9-18
24.000	ESTE	10-15	18-27
30.000	SURESTE	20-25	36-45
ÁREA DEL COMPLEJO VOLCÁNICO CHILES-CERRO NEGRO DE MAYASQUER			
Mañana: Cielo parcialmente nublado - Tiempo seco			
Tarde: Cielo parcialmente nublado - Lluvias ligeras			
Noche: Cielo parcialmente nublado - Lloviznas			
Madrugada: Cielo parcialmente nublado - Lloviznas en diferentes sectores			
EL SERVICIO GEOLÓGICO COLOMBIANO reporta en nivel AMARILLO (III): CAMBIOS EN EL COMPORTAMIENTO DE LA ACTIVIDAD VOLCÁNICA. Chiles: Lat: 0.81 -Lon:77.93; Cumbal: Lat: 0.95 Lon:-77.88			
ELEVACIÓN (pies)	DIRECCIÓN	VELOCIDAD	
		VELOCIDAD (Nudos)	VELOCIDAD (Km/h)
10.000	NOROESTE	0-5	0-9
18.000	ESTE	5-10	9-18
24.000	ESTE	10-15	18-27
30.000	SURESTE	20-25	36-45





Actualización: 23 de marzo de 2024 12:00 HLC



Caño Cristales el río de los cinco colores, paraíso tropical! (Sierra de La Macarena – Meta, Colombia). – Autor: Mcleods, 19 de Febrero de 2018
Fuente: https://upload.wikimedia.org/wikipedia/commons/3/3e/Flashpacker_Connect_-_Cano_Cristales_.webp

FEWS COLOMBIA
SISTEMA DE PRONÓSTICOS HIDROLÓGICOS Y ALERTAS TEMPRANAS

Consulte aquí el estado de los niveles en los ríos del país:

<http://fews.ideam.gov.co/colombia/MapaEstacionesColombiaEstado.html>



- Nota 1:** Las alertas hidrológicas pueden ser corregidas y/o actualizadas en el futuro. No representa una certificación oficial del IDEAM.
- Nota 2:** Es probable que los eventos hidrológicos reportados en las alertas emitidas no se estén presentando sobre los ríos principales sino sobre sus afluentes.
- Nota 3:** El IDEAM le sugiere a la población ribereña estar muy atentos al comportamiento de los niveles de los ríos y atender las recomendaciones que la Unidad Nacional de Gestión del Riesgo de Desastres (UNGRD) emita para la implementación de medidas de contingencia ante posibles afectaciones por desbordamientos e inundaciones.
- Nota 4:** Dentro de las alertas emitidas no se contemplan aquellas asociadas a desabastecimientos. En caso de requerir información asociada a estos reportes consultar en contactenos@gestiondelriesgo.gov.co



LLUVIAS



NIVELES BAJOS



NIVELES ALTOS



CRECIENTE SÚBITA



TRANSITO DE CRECIENTES



CRECIENTE POR DESEMBALSE



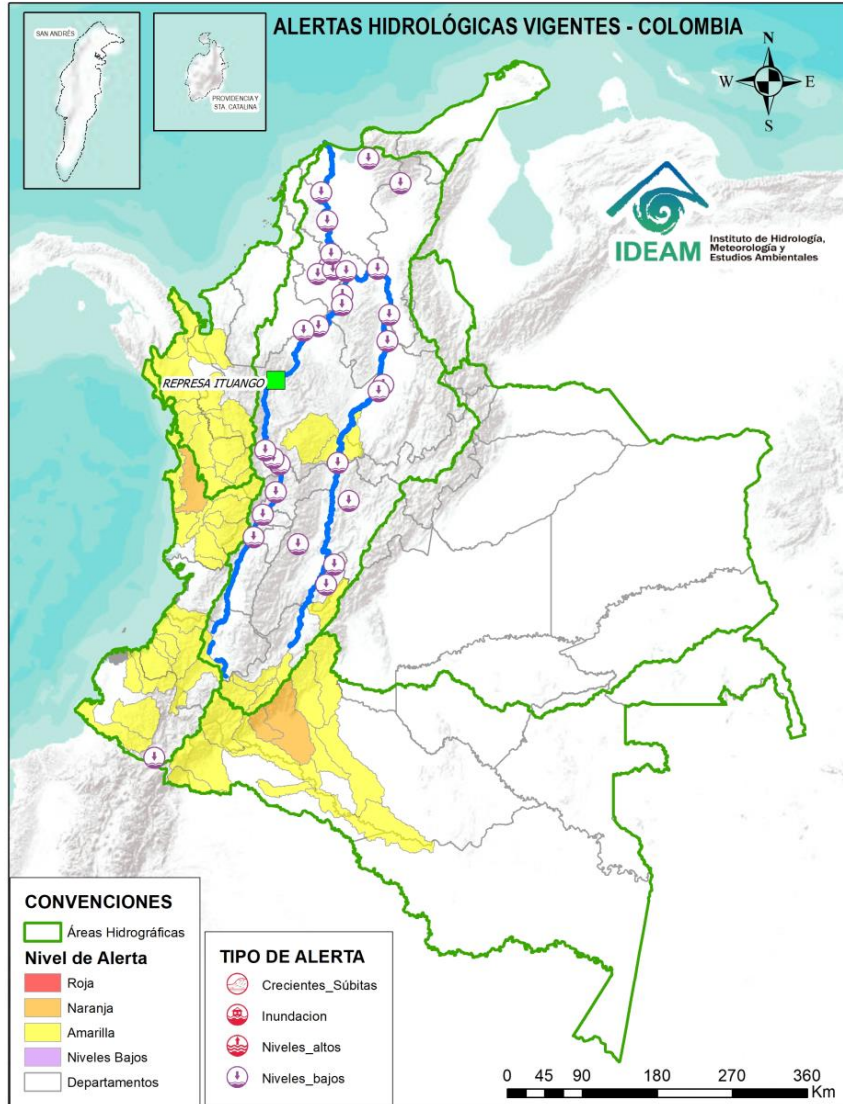
INUNDACIONES



CONVENCIONES		
	Lluvias	Lluvias antecedentes intensas o continuas y/o pronóstico de las mismas, las cuales pueden generar crecientes súbitas en los ríos principales y sus afluentes.
	Niveles bajos	Niveles que se encuentran en una condición de régimen hidrológico con valores cercanos o inferiores a los mínimos históricos, lo que podría ocasionar desabastecimiento de agua a la población u otros sectores, y/o restricciones en la navegabilidad fluvial.
	Niveles altos	Nivel de referencia del río cuyos valores iguales o superiores pueden generar afectaciones en las zonas ribereñas.
	Creciente súbita	Fenómeno natural que se presenta en los ríos de montaña como consecuencia de la ocurrencia de lluvias intensas o torrenciales en zonas de alta pendiente del cauce principal y sus afluentes.
	Tránsito de crecientes	Es el desplazamiento de una onda de creciente de aguas arriba hacia aguas abajo de la corriente.
	Creciente por desembalse	Proceso de tránsito del flujo de agua por descarga controlada desde un embalse.
	Inundación	Aumento en los niveles y/o caudales de los ríos que superan la capacidad máxima de transporte o modificación de la sección transversal que la reduce, ocasionando el desbordamiento e inundación en zonas aledañas al cauce principal.



Actualización: 23 de marzo de 2024 12:00 HLC



ALERTAS POR PROBABILIDAD DE CRECIENTES SÚBITAS Y/O INUNDACIONES

Area Hidrográfica	# de Subzonas
TOTAL	0

Area Hidrográfica	# de Subzonas
Amazonas	2
Pacifico	1
TOTAL	3

Area Hidrográfica	# de Subzonas
Pacifico	19
Caribe	17
Magdalena Cauca	10
Amazonas	9
TOTAL	55

ALERTAS PUNTUALES POR NIVELES BAJOS

Area Hidrográfica	# de Subzonas
Magdalena Cauca	17
Pacifico	1
TOTAL	18

ALERTAS PUNTUALES POR INUNDACIONES Y/O CRECIENTE SÚBITA

Area Hidrográfica	# de Subzonas
TOTAL	0

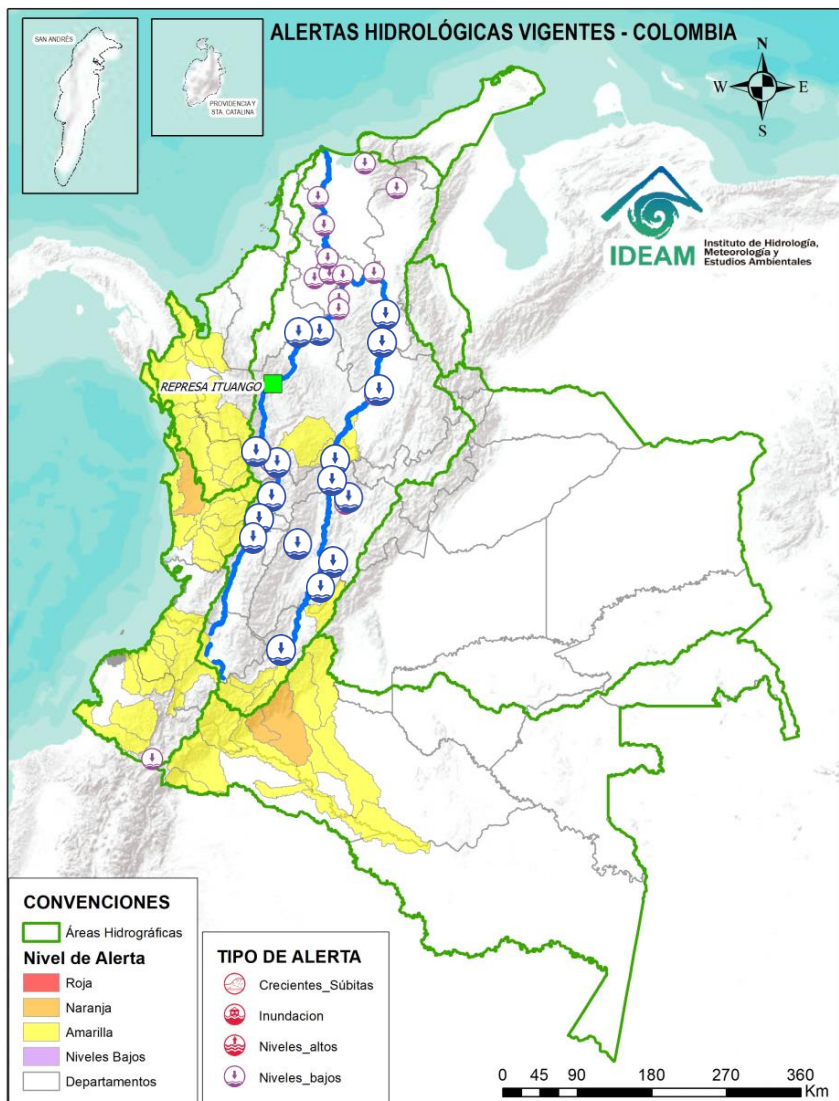
Nota 1: Las alertas hidrológicas pueden ser corregidas y/o actualizadas en el futuro. No representa una certificación oficial del IDEAM.
 Nota 2: Es probable que los eventos hidrológicos reportados en las alertas emitidas no se estén presentando sobre los ríos principales sino sobre sus afluentes.
 Nota 3: El IDEAM le sugiere a la población ribereña estar muy atentos al comportamiento de los niveles de los ríos y atender las recomendaciones que la Unidad Nacional de Gestión del Riesgo de Desastres (UNGRD) emita para la implementación de medidas de contingencia ante posibles afectaciones por desbordamientos e inundaciones.
 Nota 4: Dentro de las alertas emitidas no se contemplan aquellas asociadas a desabastecimientos. En caso de requerir información asociada a estos reportes consultar en contactenos@gestiondelriesgo.gov.co

FEWS COLOMBIA
SISTEMA DE PRONÓSTICOS HIDROLÓGICOS Y ALERTAS TEMPRANAS

Consulte aquí el estado de los niveles en los ríos del país:
<http://fews.ideam.gov.co/colombia/MapaEstacionesColombiaEstado.html>



Actualización: 23 de marzo de 2024 12:00 HLC



ÁREA HIDROGRÁFICA

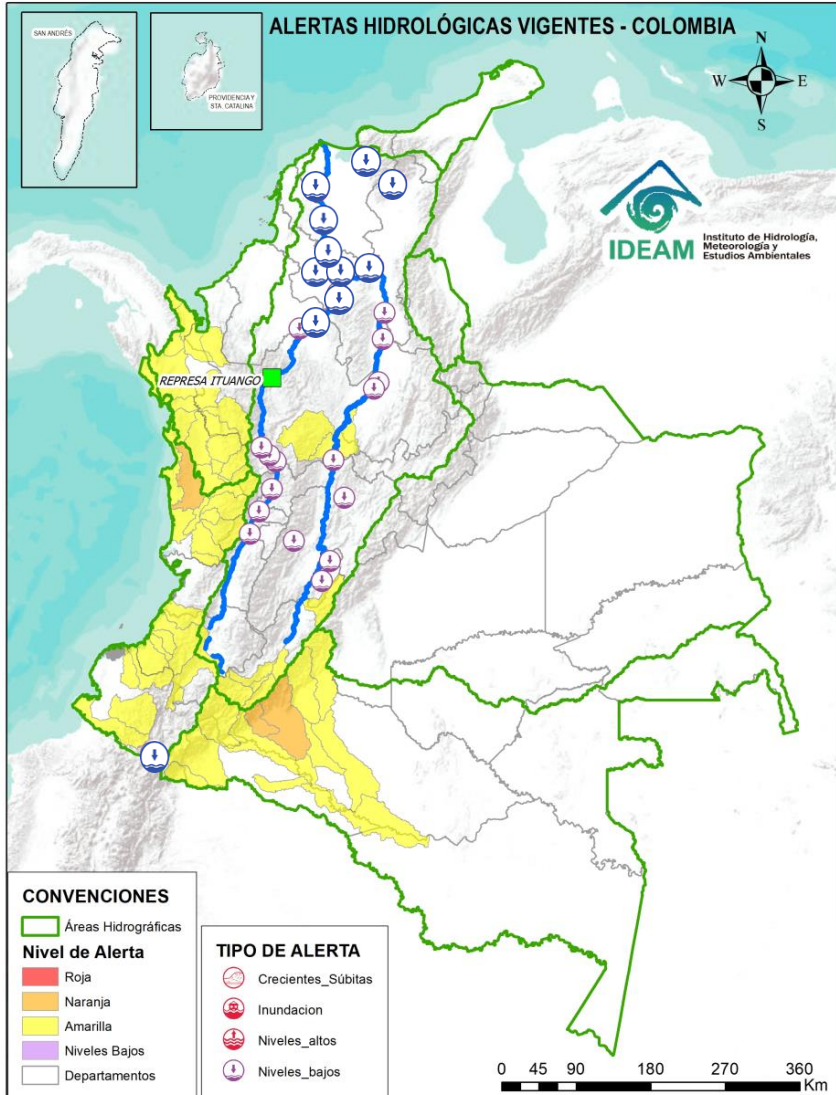
SE DESTACAN LAS SIGUIENTES ALERTAS POR NIVELES BAJOS:

Magdalena -
Cauca

- Niveles bajos en los ríos Negro y Cunday, afluentes al embalse de Prado. Especial atención en los municipios de Prado y Cunday (Tolima).
- Niveles bajos del río Coello a la altura del municipio de Ibagué (Tolima), igual condición, se observa en su tributario el río Combeima.
- Niveles bajos del río Negro a la altura de los municipios de Nimaima (Cundinamarca) y Puerto Boyacá (Boyacá).
- Niveles bajos en el río Magdalena entre los municipios de Yondó (Antioquia), Barrancabermeja, Puerto Wilches (Santander) y Gamarra (Cesar).
- Niveles bajos en el río Cauca en el tramo entre La Victoria (Valle del Cauca) y La Virginia (Risaralda).
- Niveles bajos en el río Cauca en el tramo entre Marsella (Risaralda) – Neira (Caldas) y Marmato (Caldas).
- Niveles bajos del río Cauca en el tramo comprendido entre los municipios de La Pintada y Fredonia, en el departamento de Antioquia. Niveles bajos del río Cauca en el tramo comprendido entre los municipios de Venencia y Anzá, en el departamento de Antioquia.
- Niveles bajos del río Cauca entre los municipios de Caucasia y Nechí, en el departamento de Antioquia.

Nota: Dentro de las alertas emitidas no se contemplan aquellas relacionadas a desabastecimientos. En caso de requerir información asociada a estos reportes consultar a contactenos@gestiondelriesgo.gov.co

Actualización: 23 de marzo de 2024 12:00 HLC



ÁREA HIDROGRÁFICA

SE DESTACAN LAS SIGUIENTES ALERTAS POR NIVELES BAJOS:

Magdalena - Cauca

- Niveles bajos del río Cauca entre los municipios de San Jacinto del Cauca y Pinillos (Bolívar).
- Niveles muy bajos y problemas de navegabilidad en los caños Rabón, San Matías, Mojana y Pancegüita (La Mojana – Sucre).
- Niveles bajos en el río Ariguaní y sus aportantes, a la altura del municipio de Pueblo Bello (Cesar).
- Niveles bajos en el río Magdalena en el tramo comprendido entre las poblaciones de La Gloria (Cesar) y El Banco (Magdalena). Se presentan restricciones a la navegabilidad en el río Magdalena en el municipio de El Banco (Magdalena).
- Niveles bajos del río Magdalena entre los municipios de Pinillos y El Plato, incluyendo el Brazo de Loba en su recorrido por Magangué (Bolívar).
- Niveles bajos del río Magdalena entre los municipios de Suán y Manatí (Atlántico).
- Niveles bajos en los ríos que descienden de la Sierra Nevada de Santa Marta, tales como los ríos Sevilla, Tucurinca, Aracataca, Fundación y en sus afluentes como la quebrada Orihueca (en la parte occidente de la Sierra Nevada de Santa Marta).

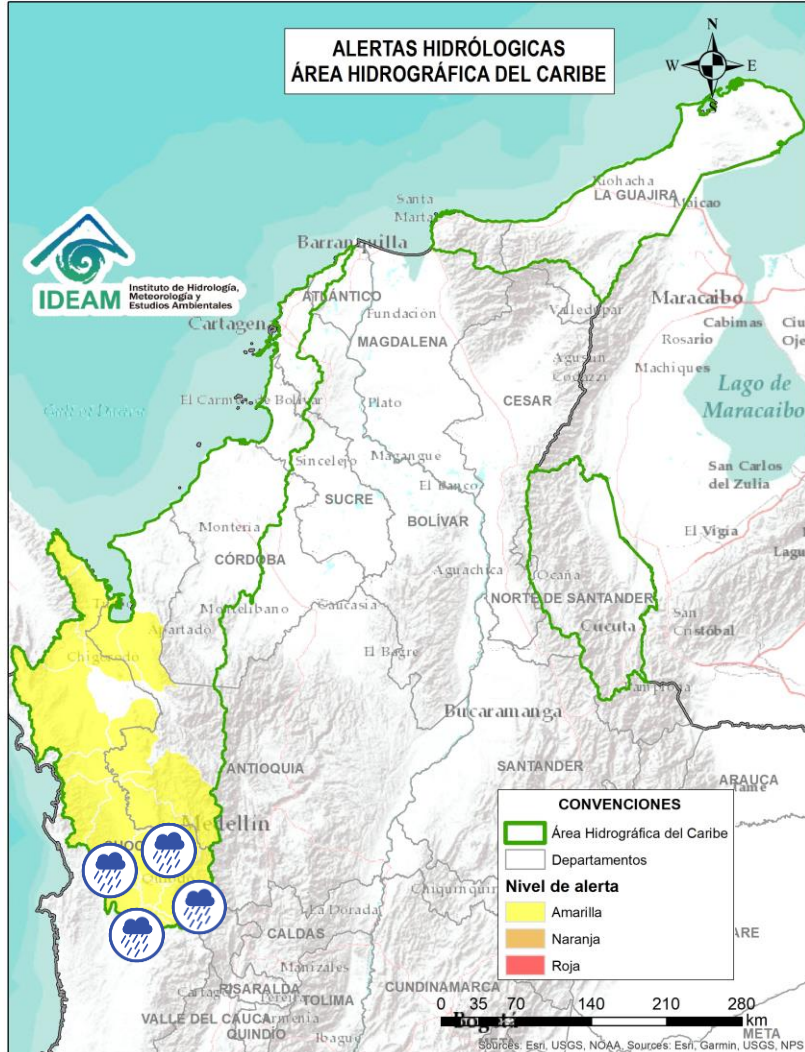
Pacífico

- Niveles bajos del río Blanco a la altura del municipio de Cuaspud (Nariño).

Nota: Dentro de las alertas emitidas no se contemplan aquellas relacionadas a desabastecimientos. En caso de requerir información asociada a estos reportes consultar a contactenos@gestiondelriesgo.gov.co



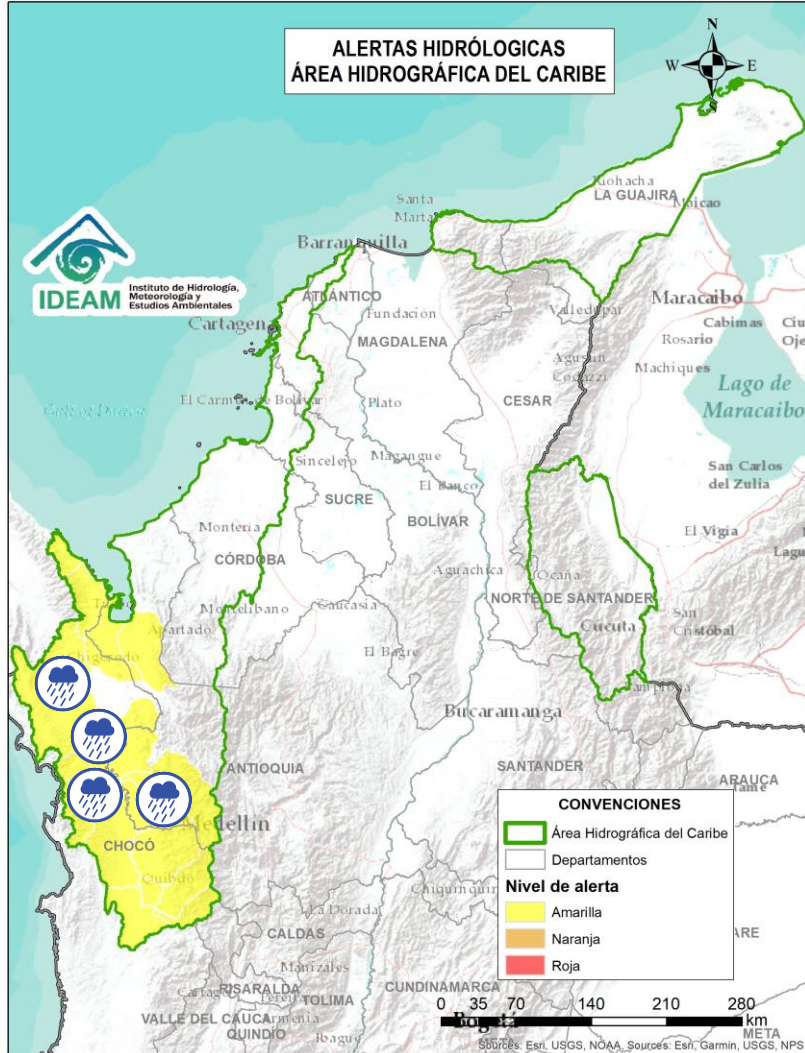
Actualización: 23 de marzo de 2024 12:00 HLC



Alerta	Zona Hidrográfica	Subzona o Cuenca Hidrográfica	Descripción de la alerta hidrológica
	Atrato - Darién	Cuenca alta del río Atrato	Probabilidad de incrementos en los niveles del río Atrato y sus afluentes. Se recomienda especial atención en los municipios de El Carmen de Atrato, Cértogui, Lloró, Quibdó, Bagadó, Cantón de San Pablo, Paimado y Unión Panamericana (Animas).
	Atrato - Darién	Cuenca del río Andágueda	Probabilidad de crecientes súbitas en el nivel del río Andágueda y aportantes.
	Atrato - Darién	Cuenca del río Quito	Probabilidad de crecientes súbitas en la cuenca del río Quito. Especial atención en el municipio de Cértogui (Chocó).
	Atrato - Darién	Cuenca del río Cabi	Probabilidad de crecientes súbitas en la cuenca del río Cabi y otros directos al Atrato. Especial atención en el municipio de Quibdó.
	Atrato - Darién	Cuenca del río Bebaramá	Probabilidad de crecientes súbitas en la cuenca del río Bebaramá y otros Directos Atrato (md) (Chocó).
	Atrato - Darién	Cuenca media río Atrato	Probabilidad de crecientes súbitas en la SZH Directos al Atrato entre los ríos Quito y Bojayá (mi), especialmente los ríos Beté y Tanguí, en la zona rural del municipio Medio Atrato. Se recomienda especial atención en el río Atrato a la altura de Vigía de Fuerte (Antioquia).



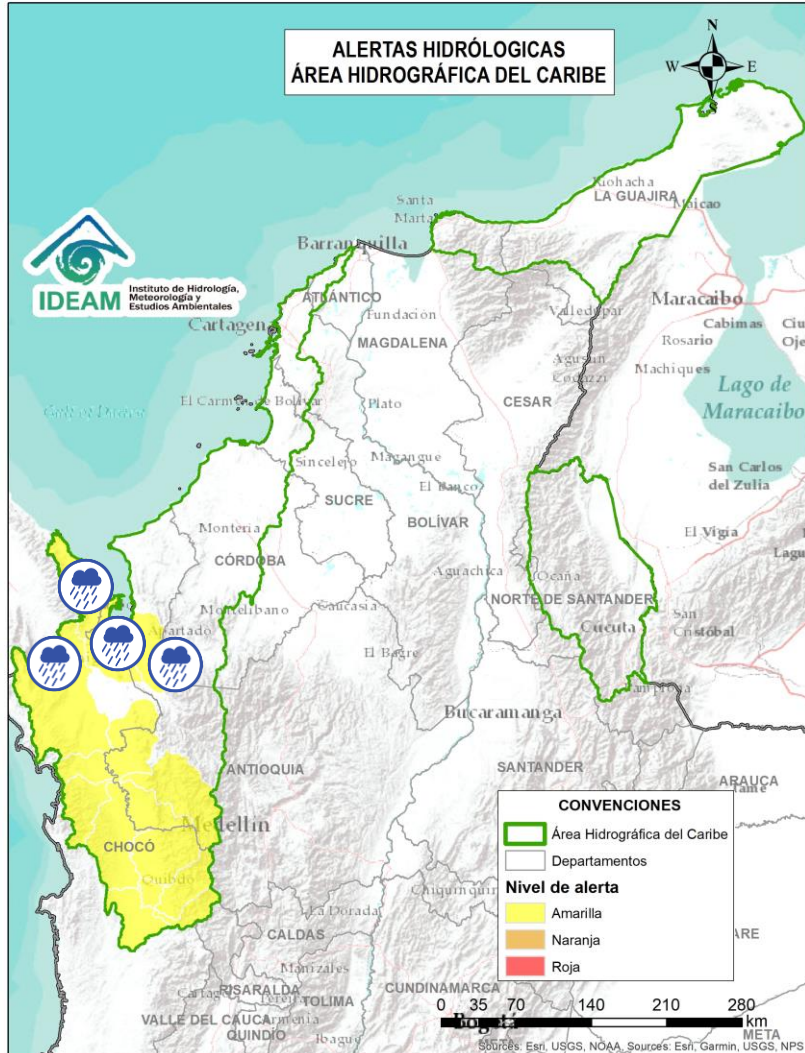
Actualización: 23 de marzo de 2024 12:00 HLC



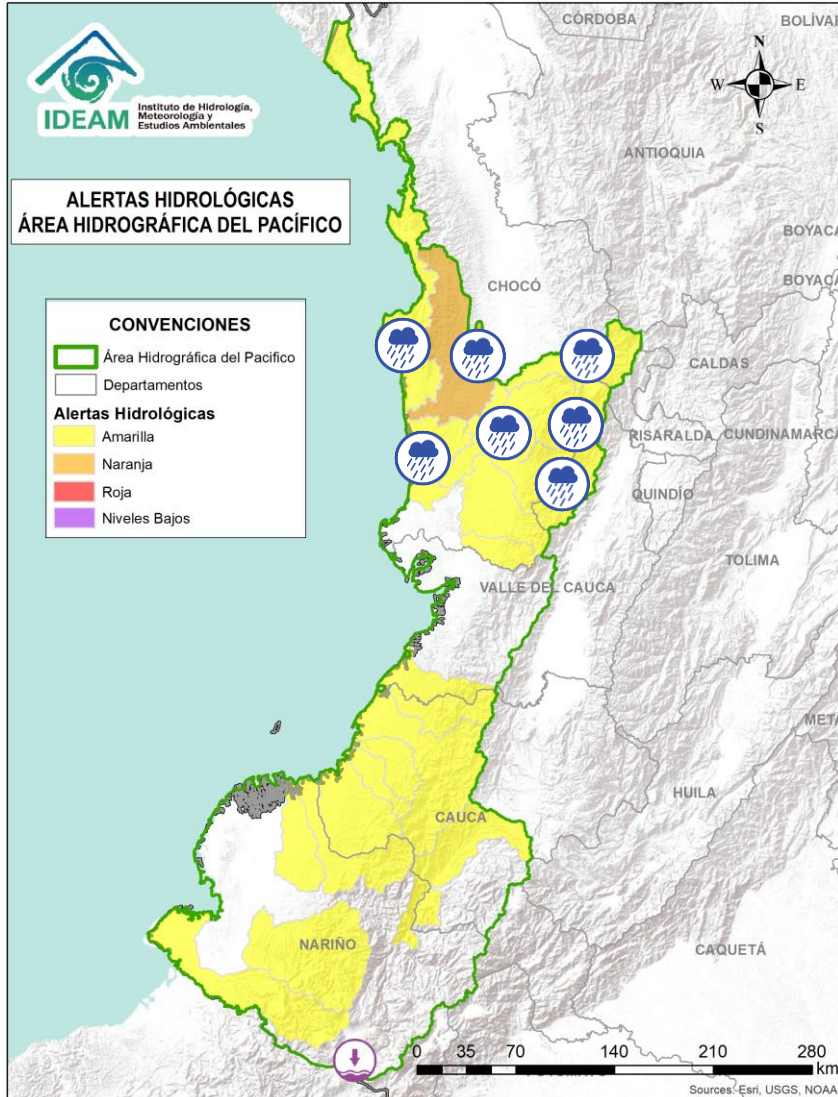
Alerta	Zona Hidrográfica	Subzona o Cuenca Hidrográfica	Descripción de la alerta hidrológica
	Atrato - Darién	Cuenca Media del Atrato	Probabilidad de crecientes súbitas en la SZH de los directos al Atrato entre Bebaramá y Murrí
	Atrato - Darién	Cuenca del río Murrí	Probabilidad de crecientes súbitas en los niveles del río Murrí y sus afluentes, especialmente el río Ocaidó entre otros directos a la parte media del río Atrato. Se recomienda especial atención en el municipio de Urrao - Antioquia.
	Atrato - Darién	Cuenca del río Bojayá	Probabilidad de crecientes súbitas en el río Bojayá y sus afluentes. Especial atención en el municipio de Bojayá (Chocó).
	Atrato - Darién	Cuenca del río Napipí - río Opogadó	Probabilidad de crecientes súbitas en la cuenca del río Napipí - río Opogadó y sus aportantes.
	Atrato - Darién	Cuenca del río Murindó	Probabilidad de creciente súbita del río Murindó y sus afluentes. Especial atención en los municipios de Murindó, Vigía del Fuerte (Antioquia) y Carmen del Darién (Chocó).
	Atrato - Darién	Cuenca del río Salaquí	Probabilidad de crecientes súbitas en la cuenca del río Salaquí y sus aportantes a la cuenca baja del río Atrato. Especial atención en el municipio de Riosucio (Chocó).



Actualización: 23 de marzo de 2024 12:00 HLC

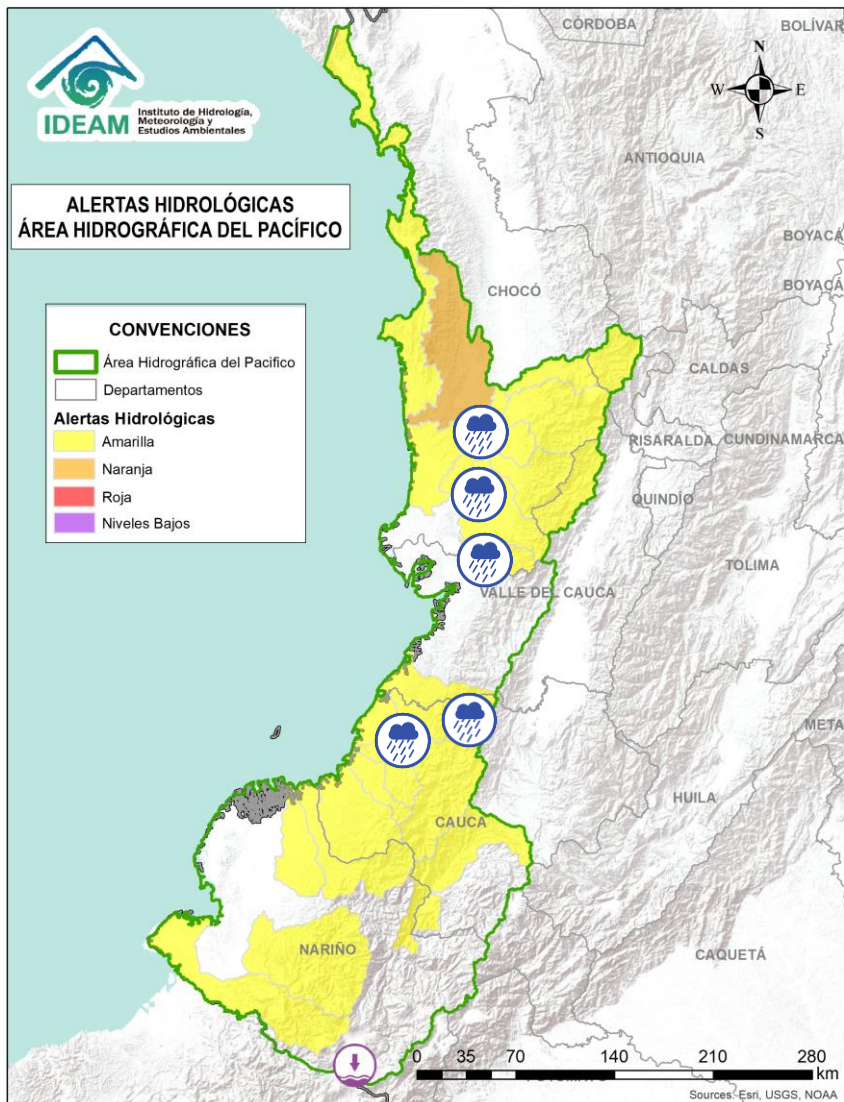


Alerta	Zona Hidrográfica	Subzona o Cuenca Hidrográfica	Descripción de la alerta hidrológica
	Atrato – Darién	Cuenca del río Cacarica	Probabilidad de incrementos súbitos del río Cacarica y sus afluentes, especialmente en el río Domingodó, aportante a la cuenca baja del río Atrato. Especial atención en los municipios Carmen de Darién y Riosucio(Chocó).
	Atrato – Darién	Cuenca baja del río Atrato	Probabilidad de incrementos súbitos en la SZH Directos al Bajo Atrato entre río Sucio y Desembocadura al Mar Caribe. Especial atención en el municipio de Riosucio (Chocó).
	Atrato – Darién	Cuenca del río Tanela	Probabilidad de crecientes súbitas en la cuenca del río Tanela, aportante a la cuenca baja del río Atrato.
	Atrato – Darién	Cuenca del río Tolo	Probabilidad de crecientes súbitas en la cuenca del río Tolo entre otros directos al Caribe. Especial atención a la altura de los municipios de Acandí y Capurgana (Chocó).
	Caribe - Litoral	Cuenca del río León	Probabilidad de crecientes súbitas en el río León y sus afluentes, los ríos Carepa, Chigorodó, Apartadó, Grande y Vijagual, los cuales desembocan al Golfo de Urabá. Especial atención en los municipios de Turbo, Carepa, Chigorodó y Apartadó (Antioquia).



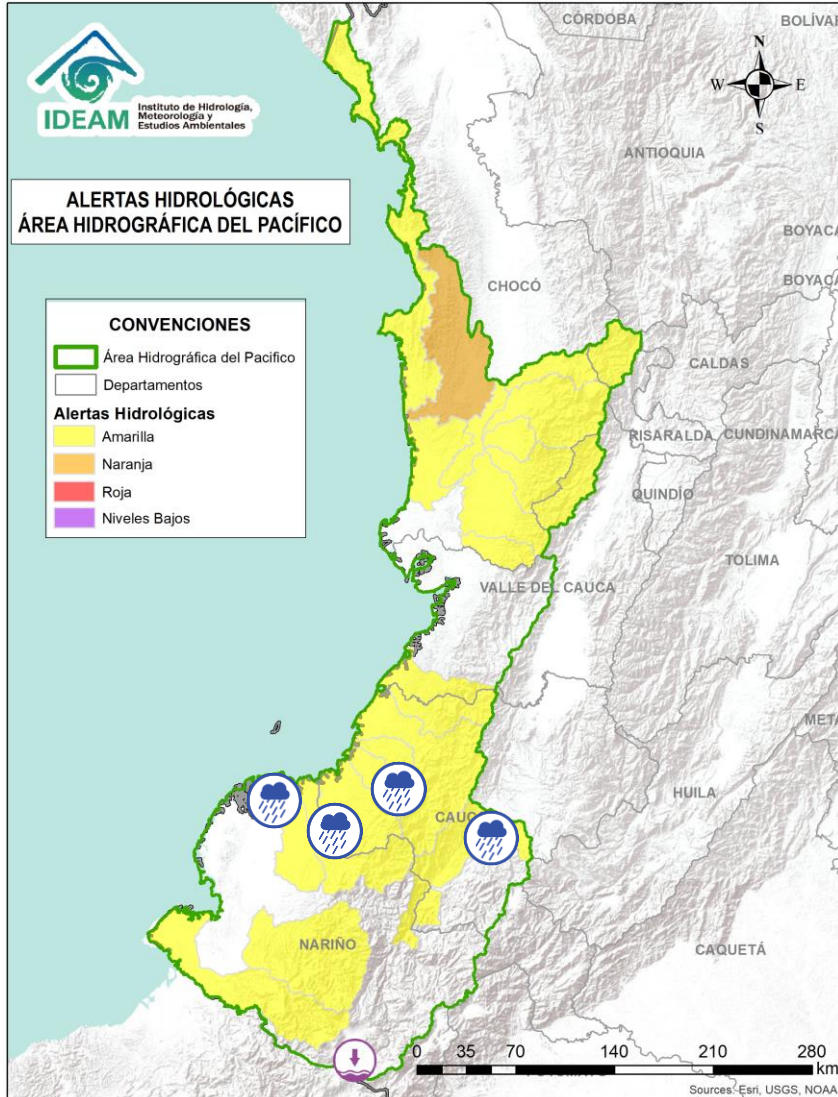
Alerta	Zona Hidrográfica	Subzona o Cuenca Hidrográfica	Descripción de la alerta hidrológica
	Directos al Pacífico	Cuencas directas al Pacífico (Chocó)	Probabilidad de incrementos súbitos en el nivel de los ríos Jella, Chocolatal, Docampadó, Jurado y sus afluentes, entre otros directos al Océano Pacífico en el departamento de Chocó, se recomienda especial atención en los municipios de Bahía Solano y Juradó
	Baudó - Directos al Pacífico	Cuenca del río Baudó	Probabilidad de crecientes súbitas en el río Baudó y sus afluentes, especialmente los ríos Dubaza Catrú Cedro, Ancosó Cuguchó Berreberre, Pepé, Misará, Torreidó, Pavasa Siguirisua y Purricha. Se recomienda especial atención en los corregimientos de Santa María, Miacorá, Divisa, Cohecho, Chachajo, Santa Rita, La Pureza, Nauca, Almendro, Bellavista y Puerto Elacio, en los municipios de Alto, Medio y Bajo Baudó.
	Baudó - Directos al Pacífico	Cuenca del río Docampadó	Probabilidad de incrementos súbitos en los niveles del río Docampadó y sus afluentes, entre otros directos al océano Pacífico en el departamento de Chocó.
	San Juan	Cuenca alta del río San Juan	Probabilidad de crecientes súbitas en el río San Juan Alto y sus afluentes. Se recomienda especial atención en los municipios de Tadó, Istmina (Chocó) y Pueblo Rico (Risaralda).
	San Juan	Cuenca del río Tamaná	Probabilidad de incrementos en los niveles de las cuencas de los ríos Iró, Tamaná, Condoto, entre otros aportantes a la cuenca media del río San Juan. Especial atención a la altura de los municipios Condoto, San José del Palmar, Novita y Santa Rita (Chocó).
	San Juan	Cuenca del río Cajón	Probabilidad de incrementos en los niveles de las cuencas del río Cajón entre otros aportantes a la cuenca media del río San Juan. Especial atención a la altura de los municipios Novita y Medio San Juan.

Actualización: 23 de marzo de 2024 12:00 HLC



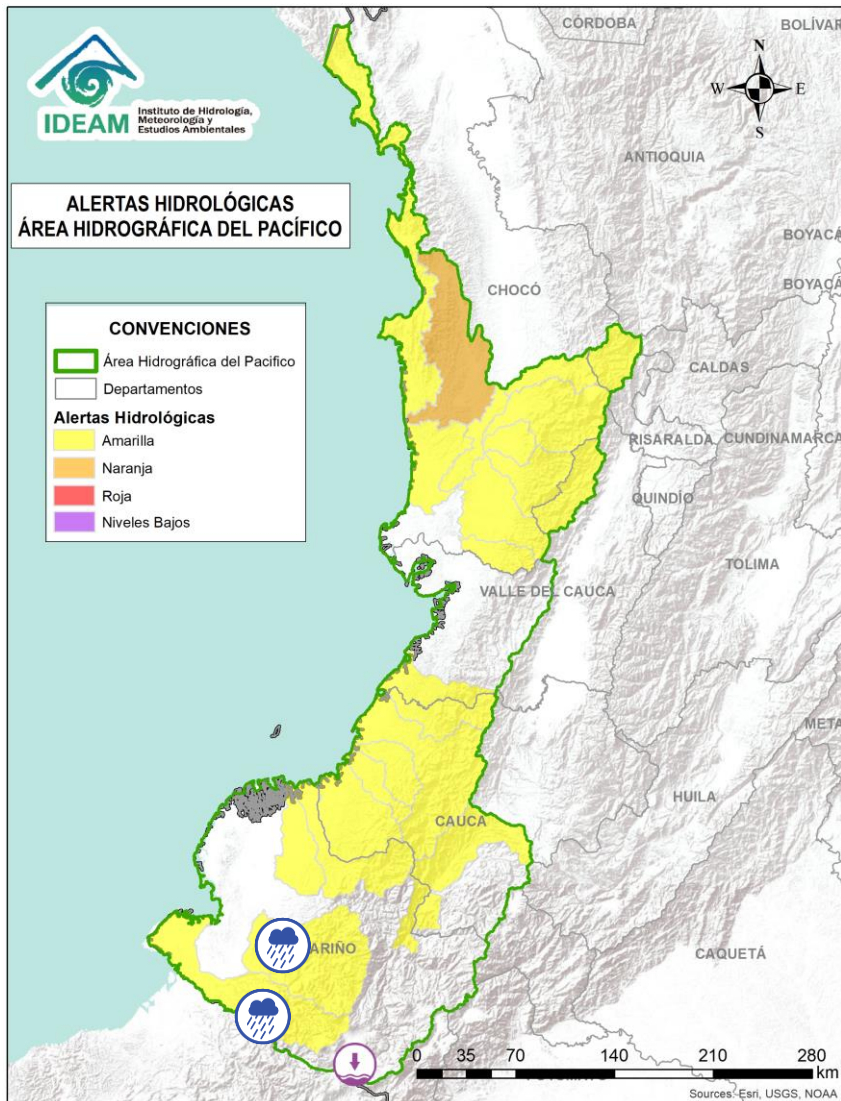
Alerta	Zona Hidrográfica	Subzona o Cuenca Hidrográfica	Descripción de la alerta hidrológica
	San Juan	Cuenca del río Sipí	Probabilidad de incrementos en los niveles de la cuenca del río Sipí, especialmente en los ríos Taparal, San Agustín y Garrapatas, a la altura del municipio de Sipí (Chocó) y río Sanquinini, a la altura del municipio de Bolívar (Valle del Cauca).
	San Juan	Cuenca media del río San Juan	Probabilidad de incrementos en los niveles en la parte media del río San Juan. Especial atención a la altura del municipio Medio San Juan.
	San Juan	Cuenca del río Capoma	Probabilidad de incrementos en los niveles de la cuenca del río Capoma y otros directos al San Juan, tales como, el río Cucurupí y la quebrada Fujadó al igual que sus aportantes.
	San Juan	Cuenca del río Munguidó	Probabilidad de incrementos en los niveles de la cuenca del río Munguidó. Se recomienda especial atención en la vereda Las Delicias.
	Tapaje – Dagua – Directos	Cuenca del río Naya – Yurumanguí	Probabilidad de crecientes súbitas en los ríos Naya – Yurumanguí y sus afluentes, especialmente el río San Francisco, a la altura del municipio de López de Micay (Cauca).
	Tapaje – Dagua – Directos	Cuenca del río San Juan de Micay	Probabilidad de crecientes súbitas en el río San Juan de Micay y sus afluentes, aportante directo al Océano Pacífico. Se recomienda especial atención en los municipios de Argelia, San Miguel y López de Micay (Cauca).

Actualización: 23 de marzo de 2024 12:00 HLC



Alerta	Zona Hidrográfica	Subzona o Cuenca Hidrográfica	Descripción de la alerta hidrológica
	Tapaje – Dagua – Directos	Cuenca del río Saija	Probabilidad de crecientes súbitas en el río Saija y sus afluentes, aportante directo al Océano Pacífico.
	Tapaje – Dagua – Directos	Cuenca del río Timbiquí	Probabilidad de crecientes súbitas en el río Timbiquí y sus afluentes, aportante directo al Océano Pacífico. Especial atención en el municipio de Timbiquí (Cauca)
	Tapaje – Dagua – Directos	Cuenca del río Guapi	Probabilidad de crecientes súbitas en el río Guapi y sus afluentes, aportante directo al Océano Pacífico. Especial atención en el municipio de Guapi (Cauca).
	Tapaje – Dagua – Directos	Cuenca del río Iscuandé	Probabilidad de crecientes súbitas en el río Iscuandé y sus afluentes, aportante directo al Océano Pacífico. Especial atención en el municipio de Santa Bárbara Iscuandé (Nariño).
	Tapaje – Dagua – Directos	Cuenca del río Tapaje	Probabilidad de crecientes súbitas en el río Tapaje y sus afluentes, el cual drena sus aguas al Océano Pacífico en el departamento de Nariño.
	Patía	Cuenca alta del río Patía	Probabilidad de crecientes súbitas en el Alto Patía y sus afluentes, particularmente en los ríos Timbío, Quilcacé y Guabas, y las quebradas Sachamates, San Gandinga, Las Tallas y El Águila. Se recomienda especial atención en los municipios de El Tambo, Patía, Mercaderes y Balboa (Cauca), y Leiva (Nariño).

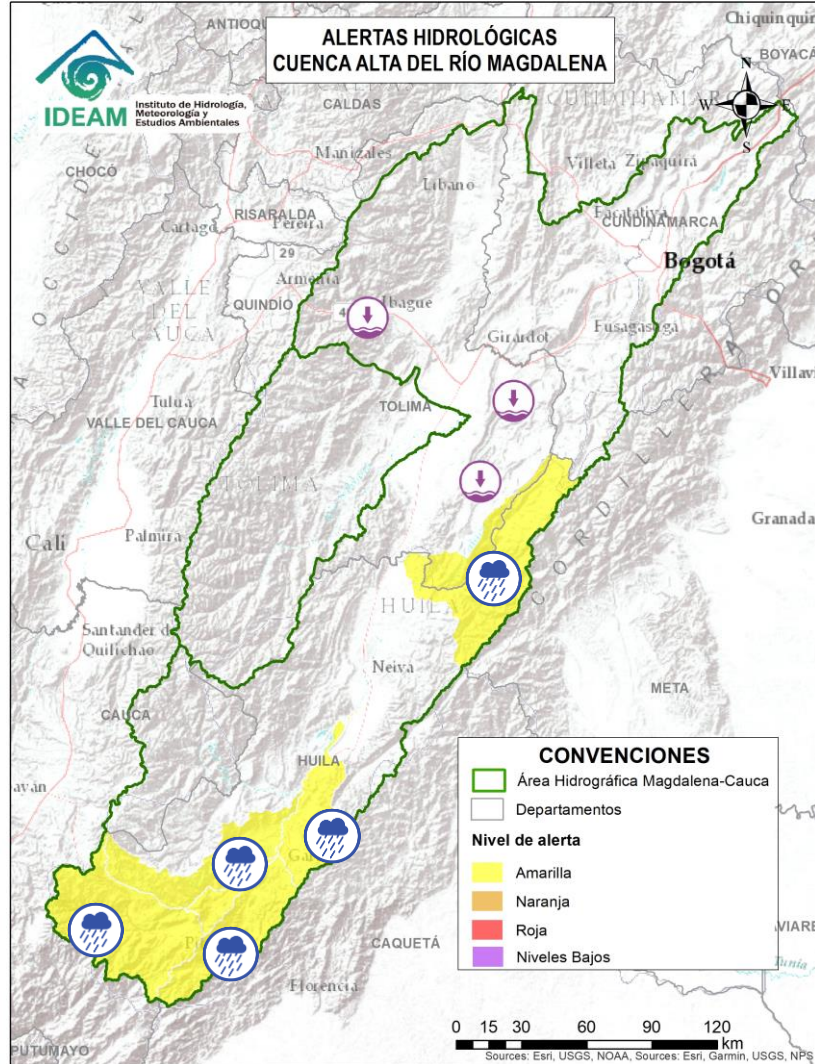
Actualización: 23 de marzo de 2024 12:00 HLC



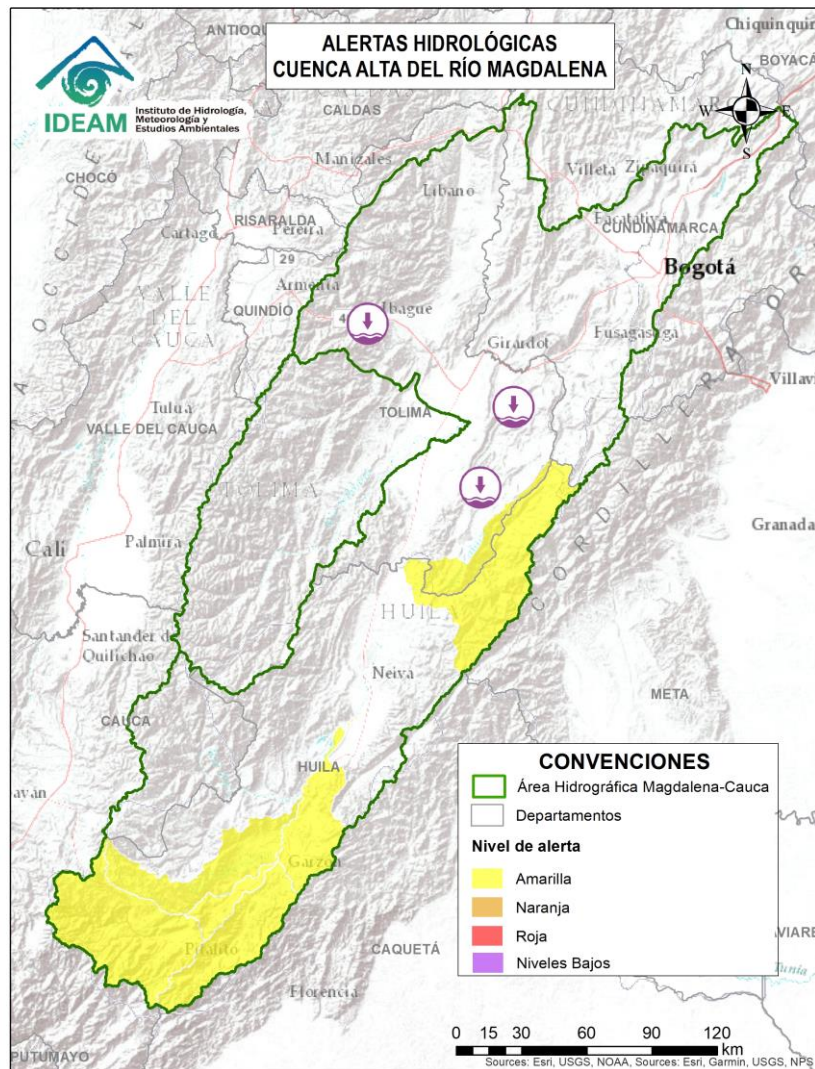
Alerta	Zona Hidrográfica	Subzona o Cuenca Hidrográfica	Descripción de la alerta hidrológica
	Patía	Cuenca del río Guáitara	Niveles bajos del río Blanco a la altura del municipio de Cuaspud (Nariño).
	Patía	Cuenca del río Telembí	Probabilidad de crecientes súbitas en el río Telembí y sus afluentes. Se recomienda especial atención en los municipios de Barbacoas y Mallama (Nariño).
	Mira	Cuenca del río Mira	Probabilidad de crecientes súbitas en el río Mira y sus afluentes, tales como, los ríos Guiza, San Juan y Chagüi. Se recomienda especial atención a la altura de los municipios de Barbacoas, Ricaurte y Tumaco (Nariño).



Actualización: 23 de marzo de 2024 12:00 HLC



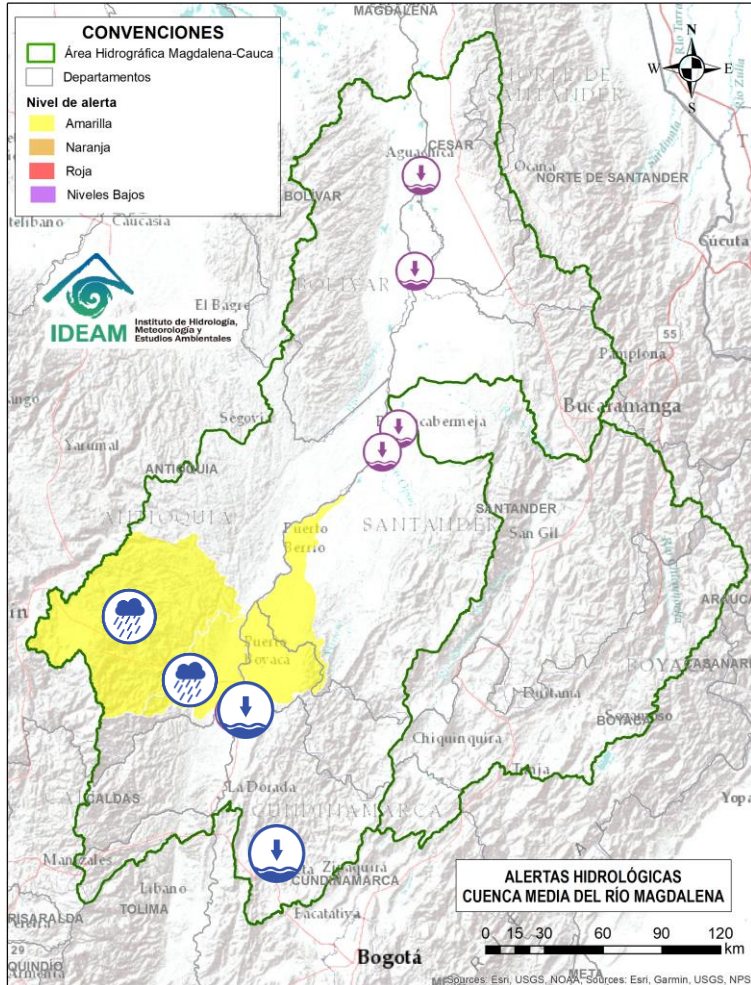
Alerta	Zona Hidrográfica	Subzona o Cuenca Hidrográfica	Descripción de la alerta hidrológica
	Alto Magdalena	Cuenca alta del río Magdalena	Probabilidad de crecientes súbitas en el Alto Magdalena y sus aportantes, especialmente el río Guachicos y río Guarapas. Especial atención en los municipios de San Agustín, Isnos, Palestina, Pitalito y Elías (Huila).
	Alto Magdalena	Cuenca del río Suaza	Probabilidad de crecientes súbitas en el río Suaza y sus aportantes. Especial atención en los municipios de Acevedo, Suaza y Guadalupe (Huila).
	Alto Magdalena	Cuenca del río Timaná	Probabilidad de incrementos súbitos de nivel en la cuenca del río Timaná, otros directos al Magdalena y sus aportantes. Se recomienda, estar atentos a la altura de los municipios de Timaná, Altamira y Elías (Huila).
	Alto Magdalena	Ríos Directos Magdalena (mi)	Probabilidad de crecientes súbitas en las SZH Ríos Directos Magdalena (mi). Especial atención en los municipios de Saladoblanco, Oporapa, Tarquí y Agrado (Huila).
	Alto Magdalena	Ríos Directos Magdalena (md)	Probabilidad de crecientes súbitas en las SZH Ríos Directos Magdalena (md). Especial atención en los municipios de Gigante y Garzón (Huila).
	Alto Magdalena	Cuenca del río Cabrera	Probabilidad de creciento súbita en el río Cabrera y sus afluentes como el río Ambica, especial atención en el municipio Colombia (Huila).



Alerta	Zona Hidrográfica	Subzona o Cuenca Hidrográfica	Descripción de la alerta hidrológica
	Alto Magdalena	Cuenca del río Prado	Niveles bajos en los ríos Negro y Cunday, afluentes al embalse de Prado. Especial atención en los municipios de Prado y Cunday (Tolima).
	Alto Magdalena	Cuenca del río Coello	Niveles bajos del río Coello a la altura del municipio de Ibagué (Tolima), igual condición, se observa en su tributario el río Combeima.



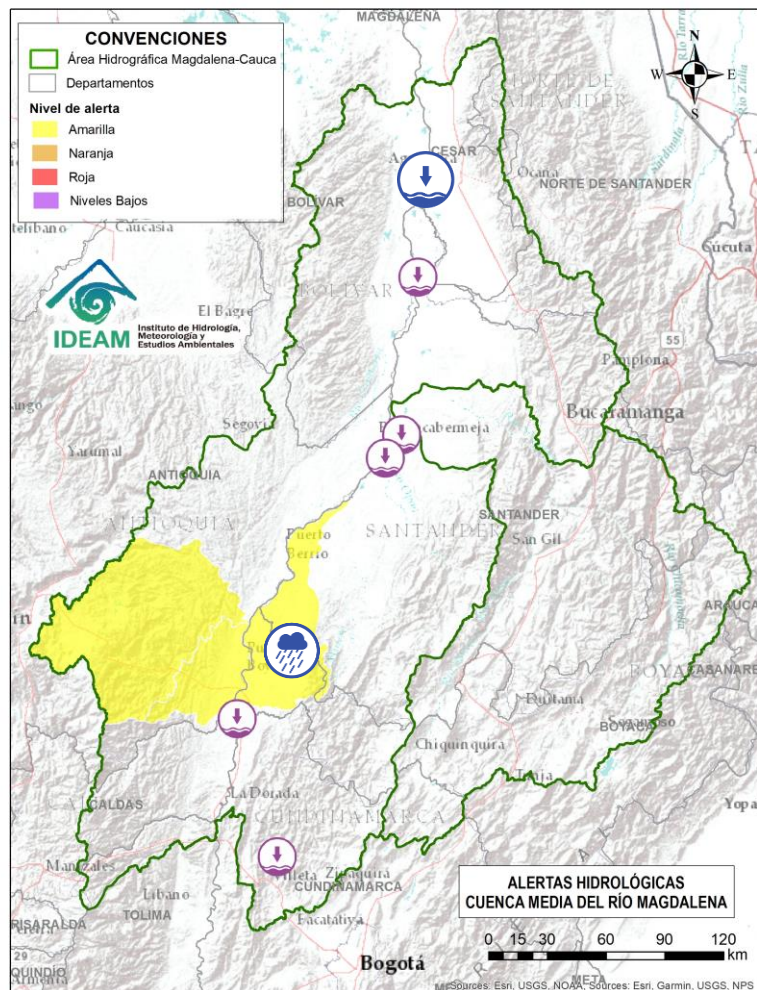
Actualización: 23 de marzo de 2024 12:00 HLC



Alerta	Zona Hidrográfica	Subzona o Cuenca Hidrográfica	Descripción de la alerta hidrológica
	Medio Magdalena	Cuenca de los directos al Magdalena entre La Miel y Nare	Probabilidad de crecientes súbitas en los aportantes directos al Medio Magdalena entre los ríos La Miel y Nare, especialmente en el río Claro (Cocorná Sur). Especial atención a la altura de los municipios de Sonsón, Puerto Triunfo, Puerto Nare y San Francisco (Antioquia).
	Medio Magdalena	Cuenca del río Nare	Probabilidad de crecientes súbitas en el río Nare y sus afluentes, especialmente en los ríos Guatapé, Nus, Negro, Pantanillo y las quebradas San Roque, La Pereira, La Grande, Marinilla, El Arenal, La Mosca, Santa Gertrudis, Guayabal, La Chorrera, La Paisanita, La Aguada, La Cristalina, Bodegas, Tenería y La Reina. Se recomienda estar atentos en los municipios de Guarne, El Retiro, La Ceja, Cisneros, San German, San Roque, Caracolí, Santo Domingo, Concepción, Rionegro, Santuario, Marinilla, Cocorná, San Luis, Yolombó, Puerto Nare, San Francisco, San Carlos y San Rafael (Antioquia).
	Medio Magdalena	Cuenca del río Negro	Niveles bajos del río Negro a la altura de los municipios de Nimaima (Cundinamarca) y Puerto Boyacá (Boyacá).



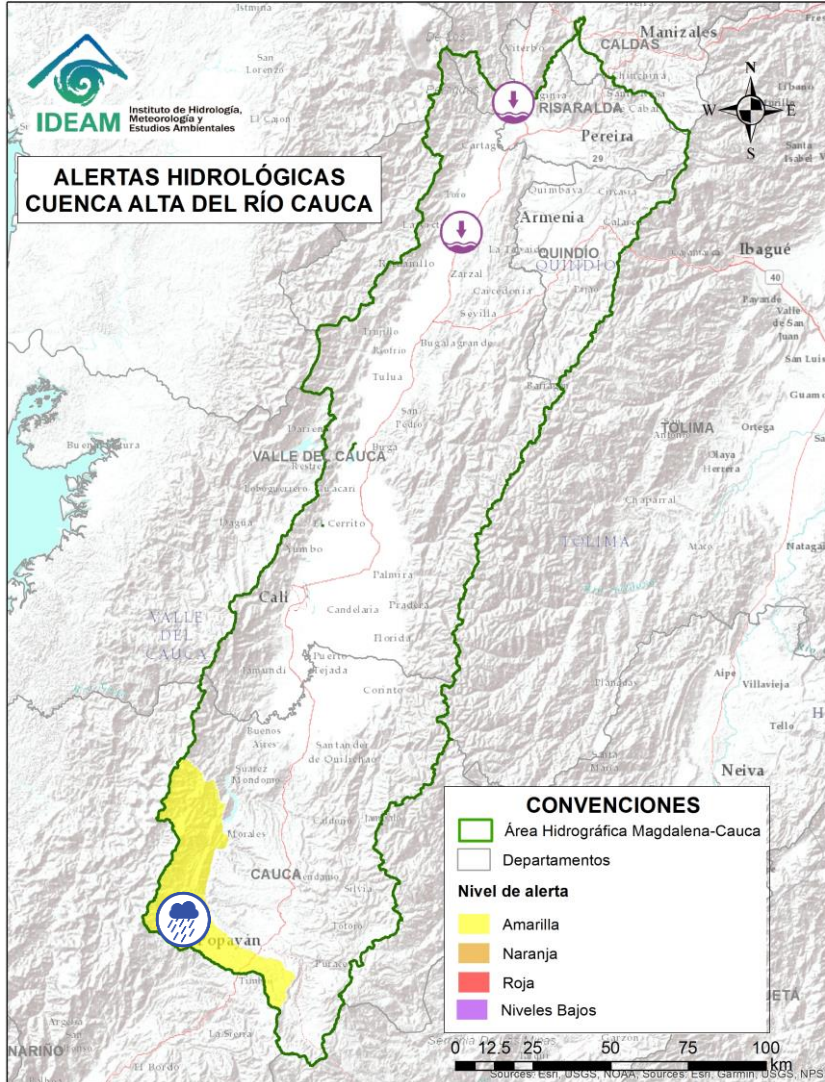
Actualización: 23 de marzo de 2024 12:00 HLC



Alerta	Zona Hidrográfica	Subzona o Cuenca Hidrográfica	Descripción de la alerta hidrológica
	Medio Magdalena	Directos al Magdalena Medio entre ríos Negro y Carare	Probabilidad de crecientes súbitas en los directos al Medio Magdalena entre los ríos Negro y Carare, especialmente en los ríos Guaguaqui y Ermitaño, y el caño Loco. Se recomienda especial atención en el municipio de Puerto Boyacá (Boyacá).
	Medio Magdalena	Directos al Magdalena (Brazo Morales)	Niveles bajos en el río Magdalena entre los municipios de Yondó (Antioquia), Barrancabermeja, Puerto Wilches (Santander) y Gamarra (Cesar).



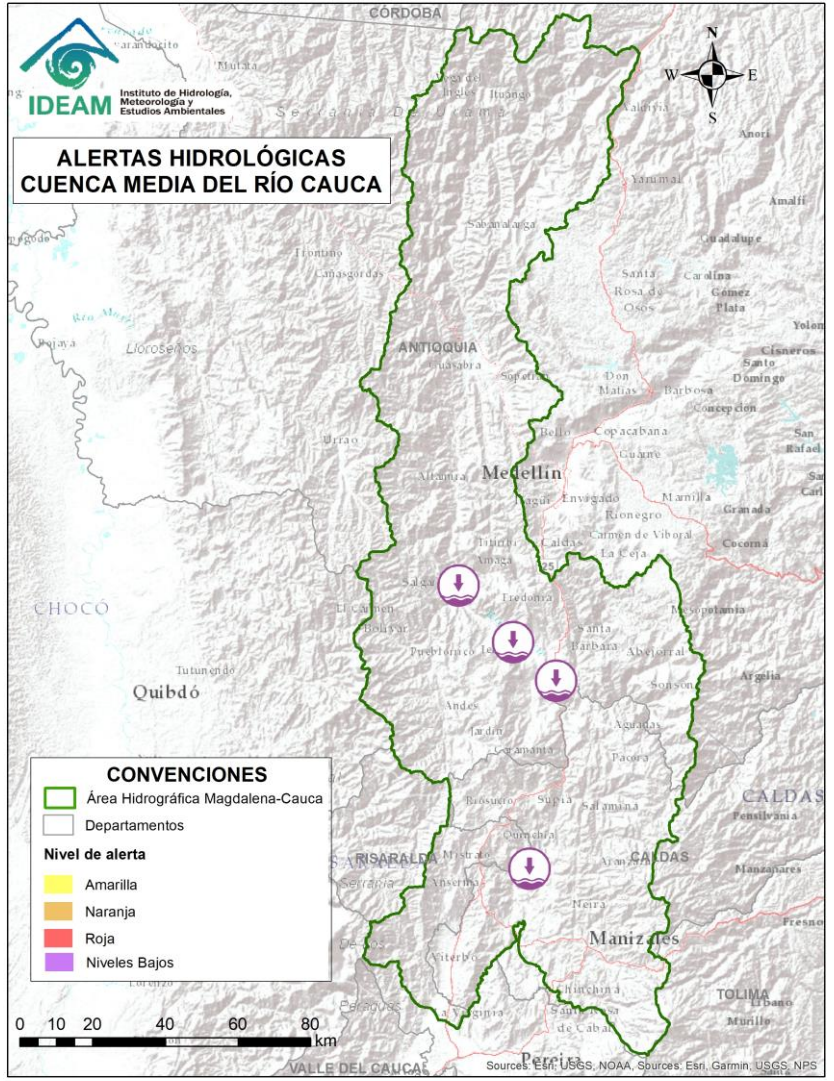
Actualización: 23 de marzo de 2024 12:00 HLC



Alerta	Zona Hidrográfica	Subzona o Cuenca Hidrográfica	Descripción de la alerta hidrológica
	Cauca	Cuenca del río Salado	Probabilidad de crecientes súbitas en la cuenca del río Salado y sus afluentes como el río Negro (Cauca). Especial atención entre los municipios de El Tambo, Sotaró y Puracé (Cauca)
	Cauca	Río Cauca	Niveles bajos en el río Cauca en el tramo entre La Victoria (Valle del Cauca) y La Virginia (Risaralda).



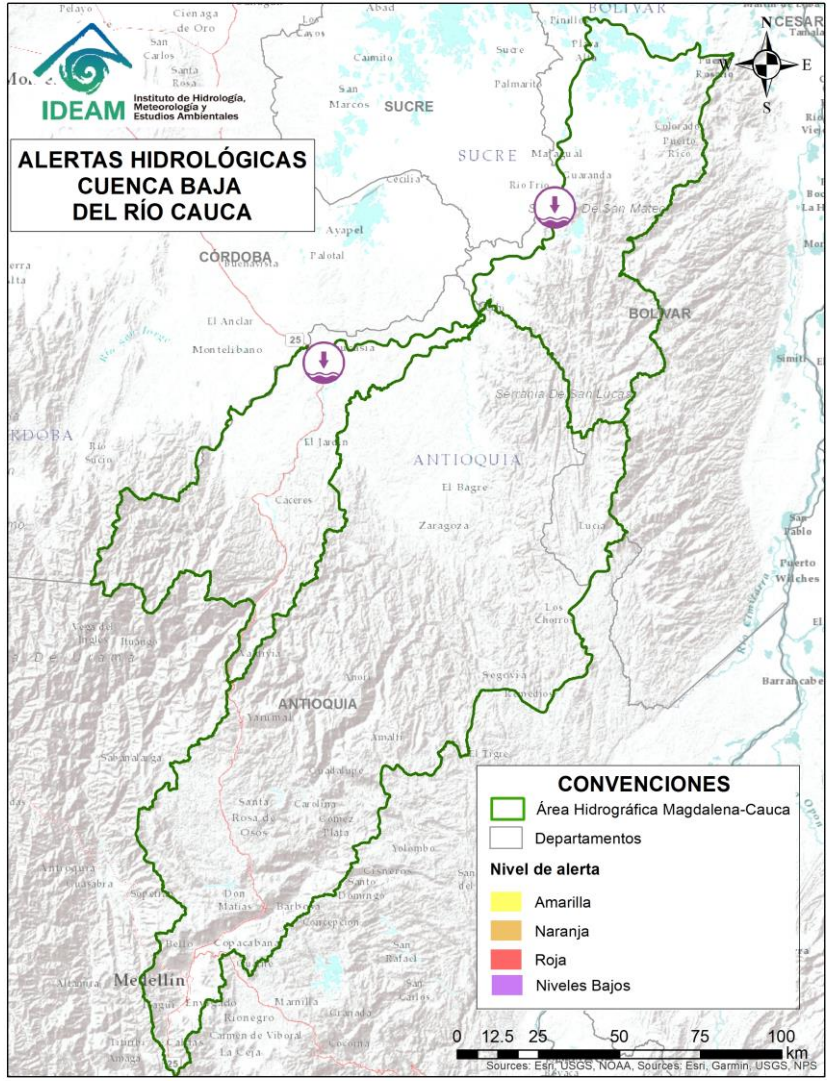
Actualización: 23 de marzo de 2024 12:00 HLC



Alerta	Zona Hidrográfica	Subzona o Cuenca Hidrográfica	Descripción de la alerta hidrológica
	Cauca	Río Cauca	Niveles bajos en el río Cauca en el tramo entre Marsella (Risaralda) – Neira (Caldas) y Marmato (Caldas).
	Cauca	Medio río Cauca	Niveles bajos del río Cauca en el tramo comprendido entre los municipios de La Pintada y Fredonia, en el departamento de Antioquia.
	Cauca	Medio río Cauca	Niveles bajos del río Cauca en el tramo comprendido entre los municipios de Venencia y Anzá, en el departamento de Antioquia.



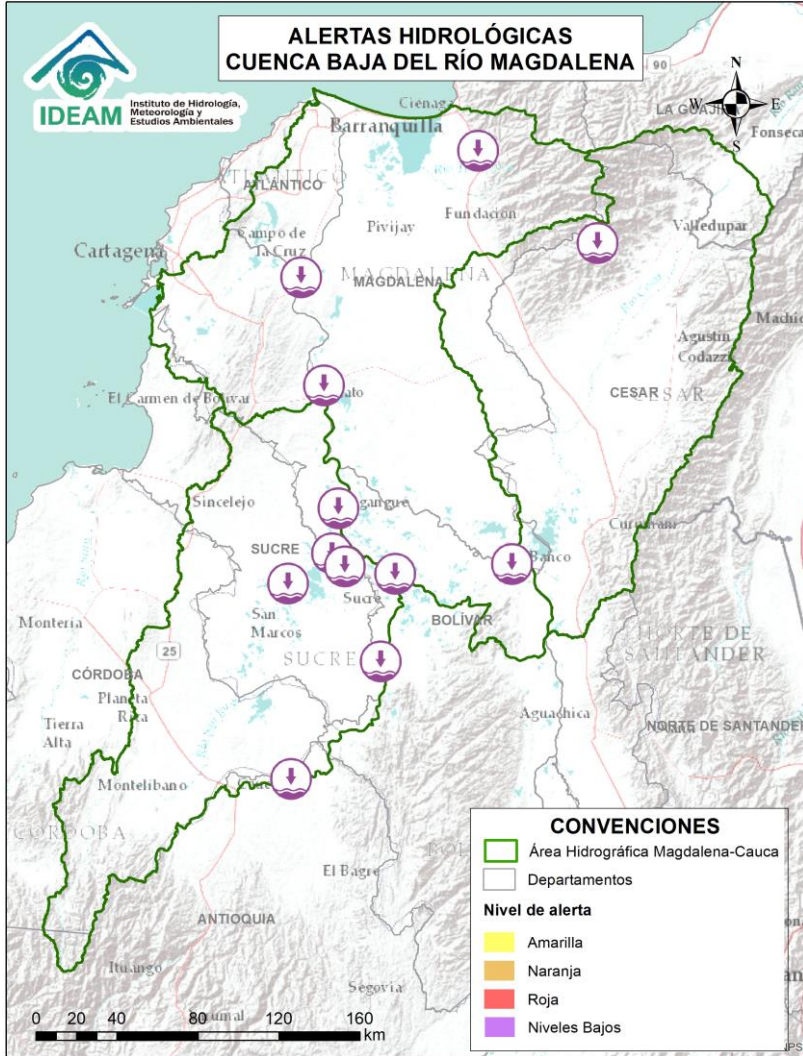
Actualización: 23 de marzo de 2024 12:00 HLC



Alerta	Zona Hidrográfica	Subzona o Cuenca Hidrográfica	Descripción de la alerta hidrológica
	Cauca	Bajo río Cauca	Niveles bajos del río Cauca entre los municipios de Caucasia y Nechí, en el departamento de Antioquia.
	Cauca	Directos Bajo Cauca – Magdalena. Ciénaga La Raya entre Río Nechí y Brazo de Loba	Niveles bajos del río Cauca entre los municipios de San Jacinto del Cauca y Pinillos (Bolívar).



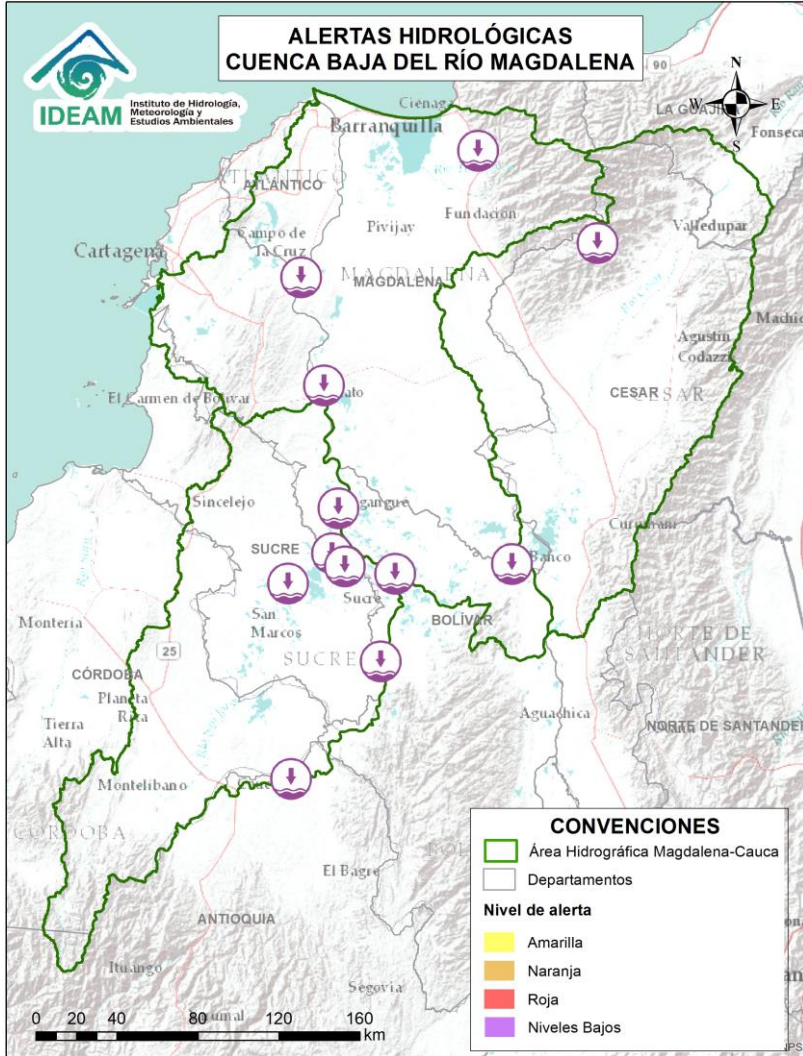
Actualización: 23 de marzo de 2024 12:00 HLC



Alerta	Zona Hidrográfica	Subzona o Cuenca Hidrográfica	Descripción de la alerta hidrológica
	Bajo Magdalena – Cauca – San Jorge	Bajo San Jorge – La Mojana	Niveles bajos y problemas de navegabilidad en los caños Rabón, San Matías, Mojana y Pancegüita (La Mojana – Sucre).
	Bajo Magdalena	Cuenca del río Ariguaní	Niveles bajos en el río Ariguaní y sus aportantes, a la altura del municipio de Puerto Bello (Cesar).
	Bajo Magdalena	Parte baja del río Magdalena	Niveles bajos en el río Magdalena en el tramo comprendido entre las poblaciones de La Gloria (Cesar) y El Banco (Magdalena). Se presentan restricciones a la navegabilidad en el río Magdalena en el municipio de El Banco (Magdalena).
	Bajo Magdalena	Directos Bajo Magdalena entre El Banco y Plato (md)	Niveles bajos del río Magdalena entre los municipios de Pinillos y El Banco (Bolívar), incluyendo el Brazo de Loba en su recorrido por Mompós.



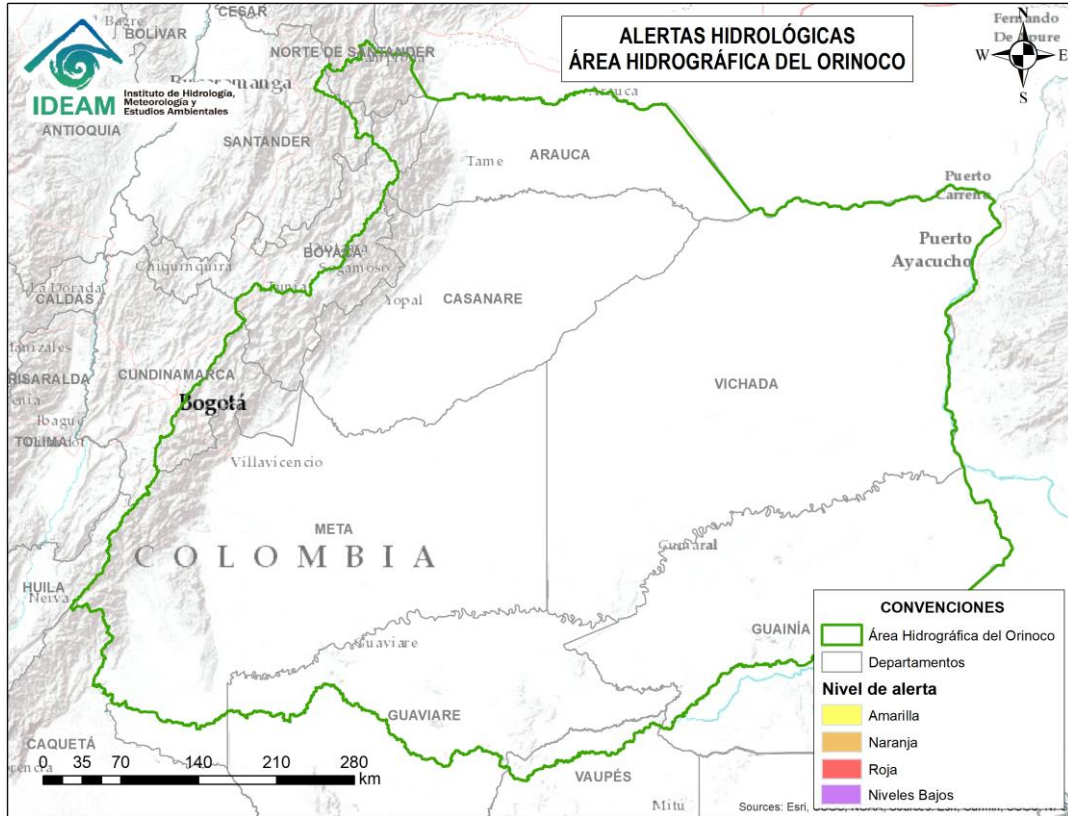
Actualización: 23 de marzo de 2024 12:00 HLC



Alerta	Zona Hidrográfica	Subzona o Cuenca Hidrográfica	Descripción de la alerta hidrológica
	Bajo Magdalena	Directos Bajo Magdalena entre Calamar y desembocadura al mar Caribe (mi)	Niveles bajos del río Magdalena entre los municipios de Suán y Manatí (Atlántico).
	Bajo Magdalena	Ciénaga Grande de Santa Marta	Niveles bajos en los ríos que descienden de la Sierra Nevada de Santa Marta, tales como los ríos Sevilla, Tucurínca, Aracataca, Fundación y en sus afluentes como la quebrada Orihueca (en la parte occidente de la Sierra Nevada de Santa Marta).



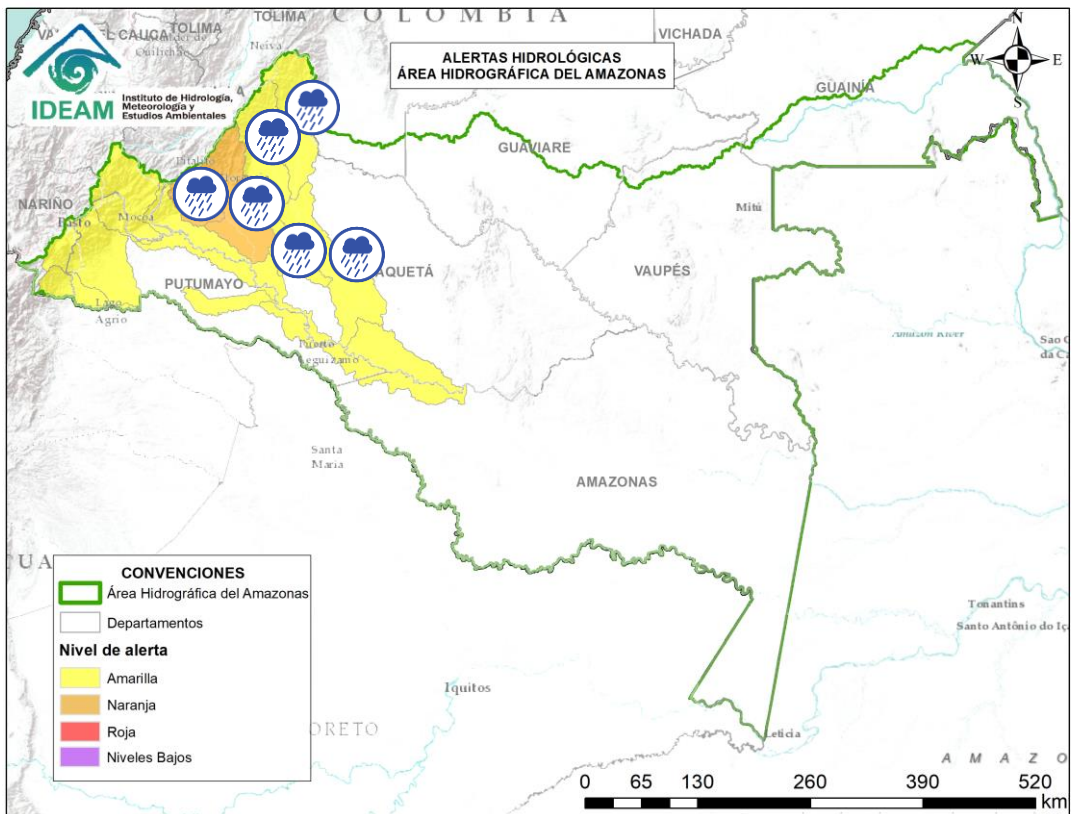
Actualización: 23 de marzo de 2024 12:00 HLC



**CONDICIONES
NORMALES**



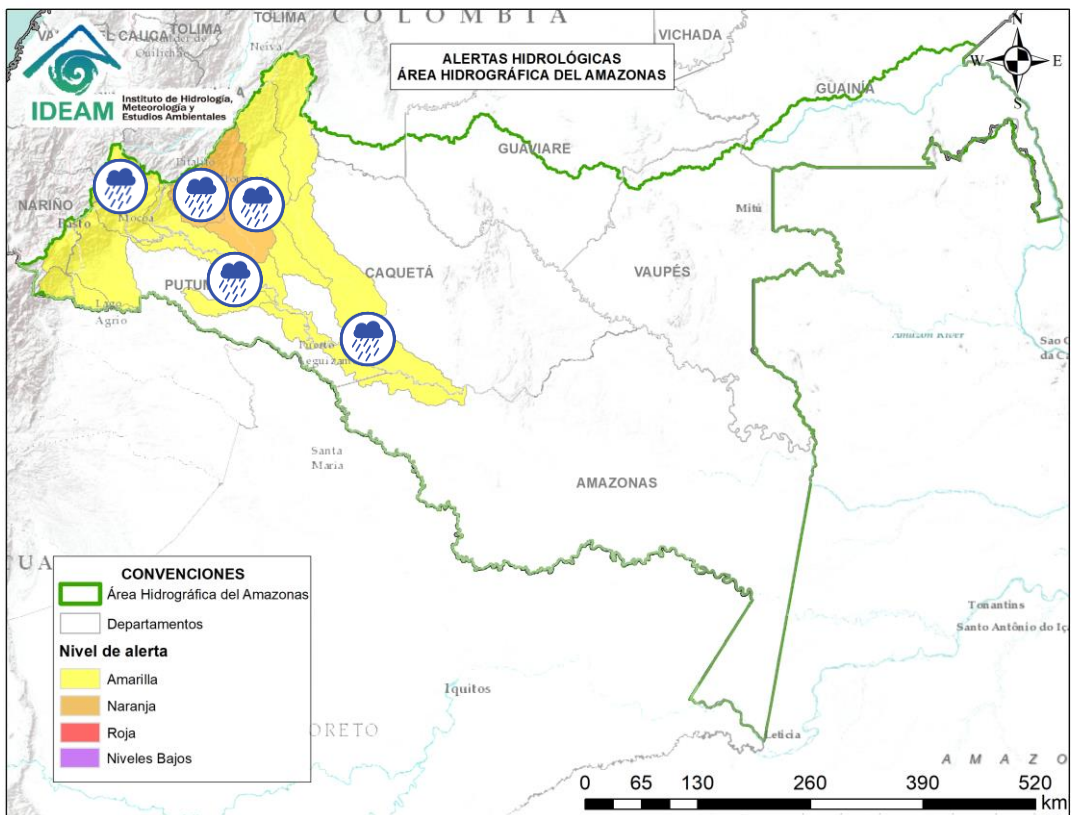
Actualización: 23 de marzo de 2024 12:00 HLC



Alerta	Zona Hidrográfica	Subzona o Cuenca Hidrográfica	Descripción de la alerta hidrológica
	Caguán	Cuenca del Alto Caguán	Probabilidad de crecientes súbitas en el Alto Caguán y sus afluentes. Se recomienda especial atención en el municipio San Vicente del Caguán y Puerto Betania. (Caquetá).
	Caguán	Cuenca del río Guayas	Probabilidad de crecientes súbitas en el río Guayas y sus afluentes (aportante al río Caquetá). Se recomienda especial atención a la altura de los municipios de Paujil, Puerto Rico y El Doncello (Caquetá).
	Caguán	Cuenca del río Sunsiyá	Probabilidad de crecientes súbitas en el río Sunsiyá y sus afluentes.
	Caguán	Río Caguán Bajo	Probabilidad de crecientes súbitas en el Bajo Caguán y sus afluentes. Se recomienda especial atención en el municipio Cartagena de Chairá y poblaciones aguas abajo.



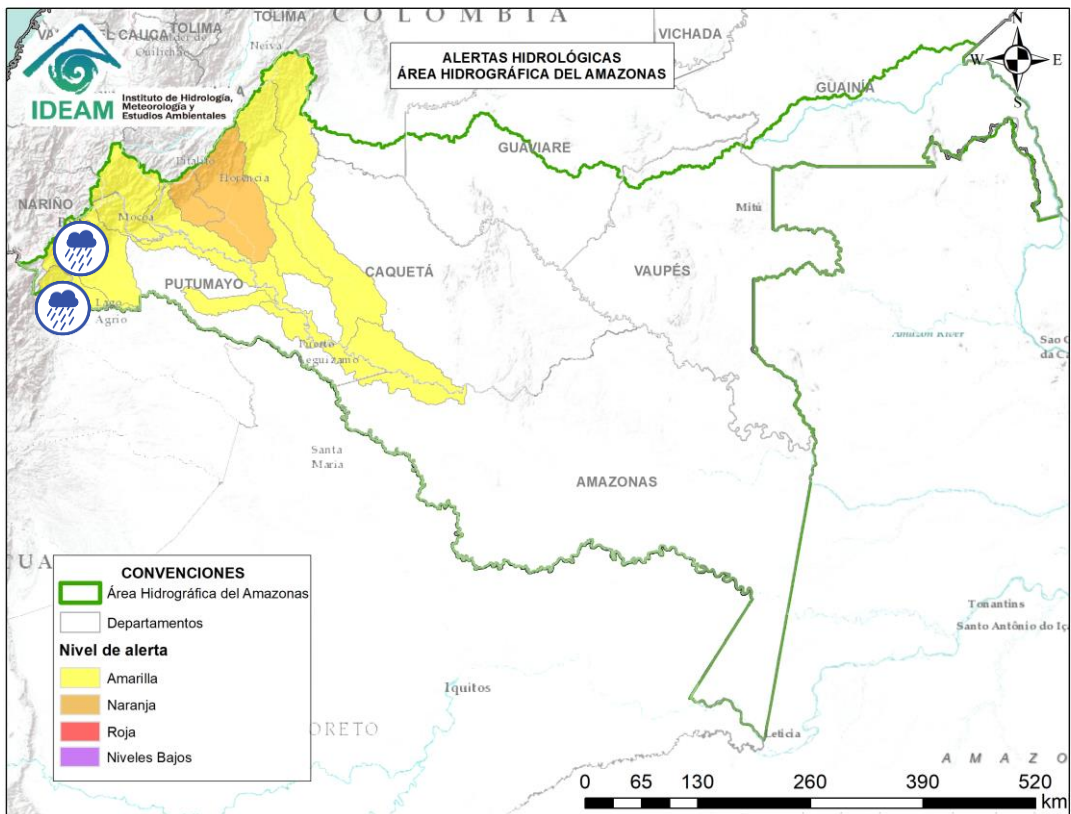
Actualización: 23 de marzo de 2024 12:00 HLC



Alerta	Zona Hidrográfica	Subzona o Cuenca Hidrográfica	Descripción de la alerta hidrológica
	Caquetá	Cuenca del río Orteguaza	Probabilidad de crecientes súbitas en el río Orteguaza y sus afluentes, los ríos Caraño y Hacha en el piedemonte caqueteño, a la altura del municipio de Florencia (Caquetá). Se recomienda especial atención en las ciudades de Florencia, Morelia y Paujil.
	Caquetá	Cuenca del río Pescado	Probabilidad de crecientes súbitas en el río Pescado y sus afluentes en el piedemonte caqueteño. Se recomienda especial atención en los municipios de Albania, Valparaíso y Belén de los Andaquíes.
	Caquetá	Cuenca alta del río Caquetá	Probabilidad de crecientes súbitas en la cuenca alta del río Caquetá, se recomienda especial atención en el río Moco y sus afluentes los ríos Rumiyo, Tarauquita, Pepino, Sangoyaco, Dantayaco y Mulato, entre otros aportantes a la cuenca alta del río Caquetá. Igual atención al río Inchiyaco y Tambor en el municipio de Piamonte (Cauca).
	Caquetá	Cuenca media del río Caquetá	Probabilidad de incrementos en el nivel del río Caquetá y sus aportantes. Se recomienda especial atención en los municipios de Santa Rosa (Cauca), Puerto Guzmán, Solita, Curillo, Solano y demás municipios aguas abajo del piedemonte Caqueteño, en el departamento de Caquetá.
	Caquetá	Cuenca del río Sencella	Probabilidad de crecientes súbitas en los ríos Sencella y sus afluentes, aportantes al Medio Caquetá.



Actualización: 23 de marzo de 2024 12:00 HLC



Alerta	Zona Hidrográfica	Subzona o Cuenca Hidrográfica	Descripción de la alerta hidrológica
	Putumayo	Cuenca alta del río Putumayo	Probabilidad de incrementos en los niveles del río Putumayo en su recorrido por Puerto Asís y en sus afluentes localizados en su cuenca alta, principalmente en los ríos Guamuez (Vereda El Tigre), Orito y Patascoy (municipio de Orito) y Sucio (municipio de Puerres) en el departamento de Putumayo.
	Putumayo	Cuenca del río San Miguel	Probabilidad de crecientes súbitas en el río San Miguel y sus afluentes como la quebrada La Hormiga. Especial atención en los municipios de Ipiales (Nariño), Valle de Guamuez y San Miguel.



RESUMEN

Debido a las precipitaciones de los últimos días, se presenta saturación de humedad en los suelos, que dan origen a diferentes niveles de probabilidad para la ocurrencia de deslizamientos de tierra, en zonas de ladera y alta pendiente:

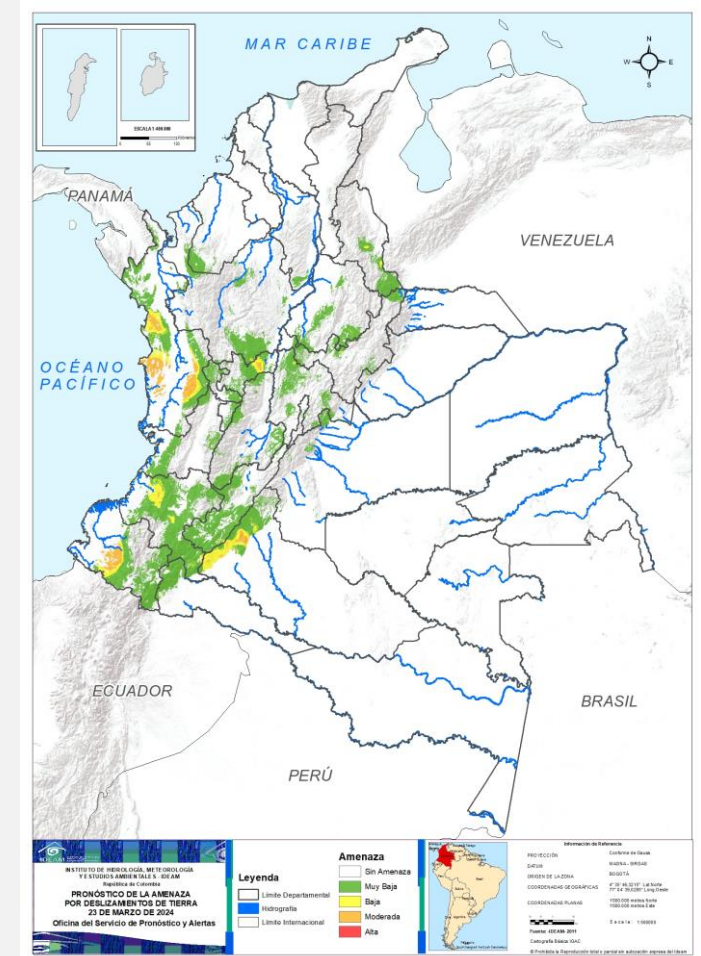
Alta: Para algunos municipios de los departamentos de Boyacá, Caldas, Cauca, Chocó, Cundinamarca, Norte De Santander y Tolima.

Moderada: Para algunos municipios de los departamentos de Antioquia, Bolívar, Boyacá, Caldas, Caquetá, Cauca, Cesar, Chocó, Cundinamarca, Córdoba, Huila, Meta, Nariño, Norte De Santander, Putumayo, Santander, Tolima, Valle Del Cauca.

Baja: Para algunos municipios de los departamentos de las regiones Caribe, Andina, Pacífica, Orinoquía y Amazonía.

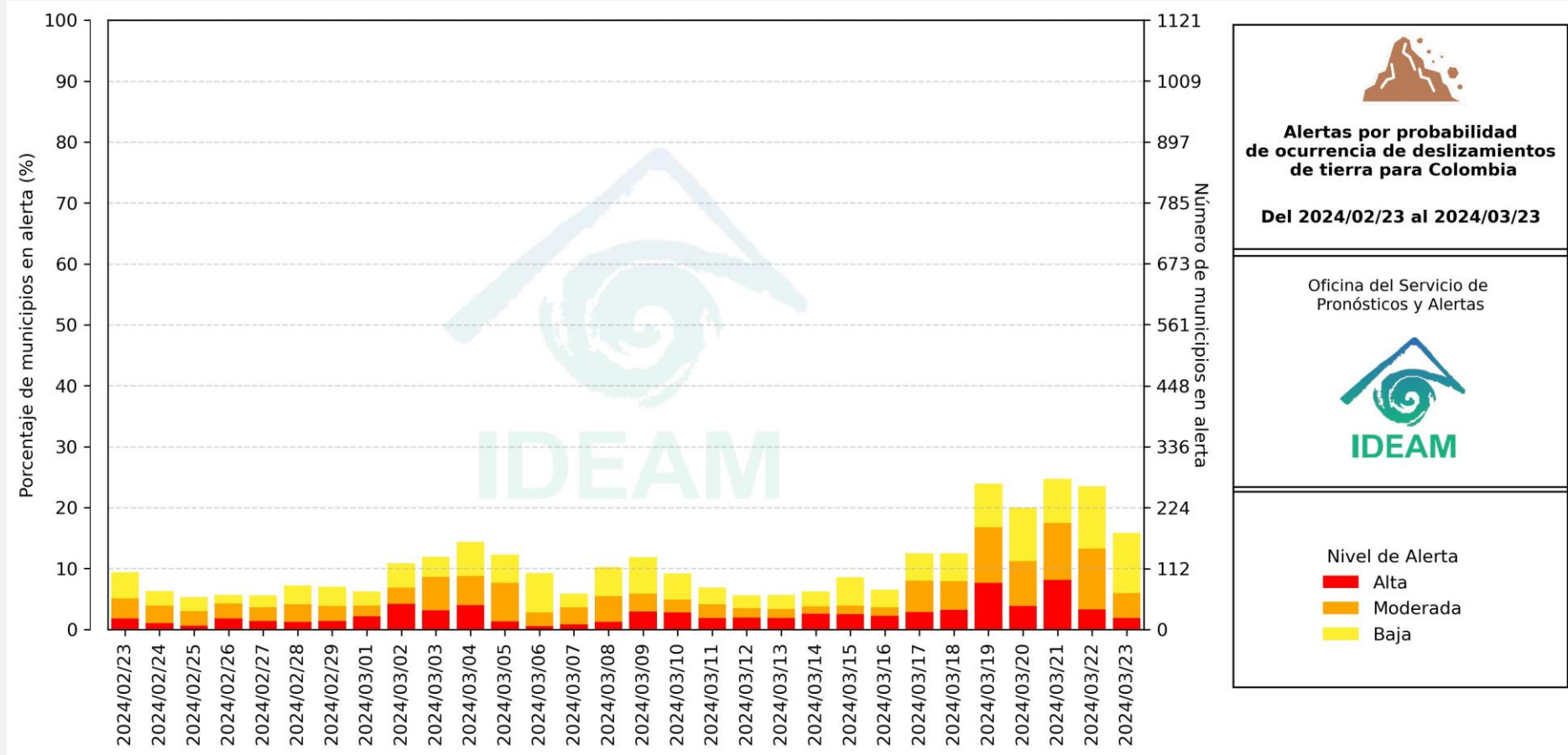
En el apartado específico de este informe para cada región, se encuentra información detallada de los niveles de alerta en cada municipio.

Mapa de Pronóstico de la Amenaza por Deslizamientos de Tierra





Gráfica de seguimiento de alertas por pronóstico de la amenaza de deslizamientos de tierra para Colombia durante los últimos 30 días

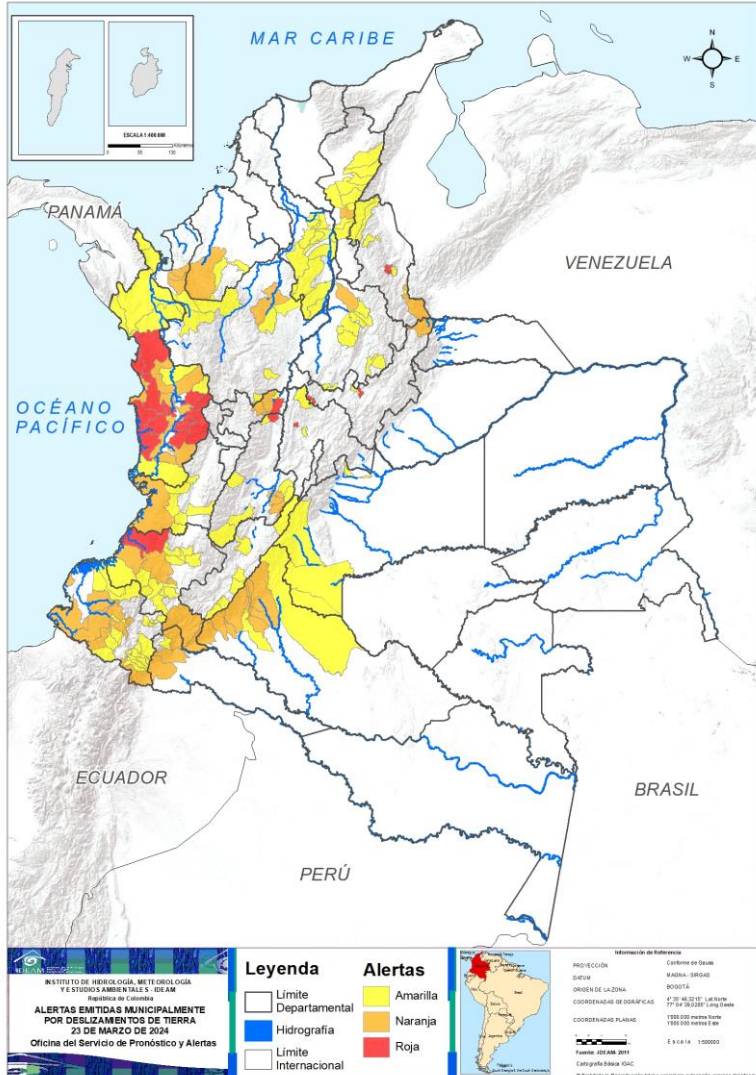


El eje horizontal presenta la fecha de evaluación de las alertas, el eje vertical izquierdo el porcentaje de municipios* en alerta y el eje vertical derecho el número total de éstos; categorizando las alertas en una barra apilada según su nivel de amenaza: alta (rojo), moderada (naranja) y baja (amarillo).

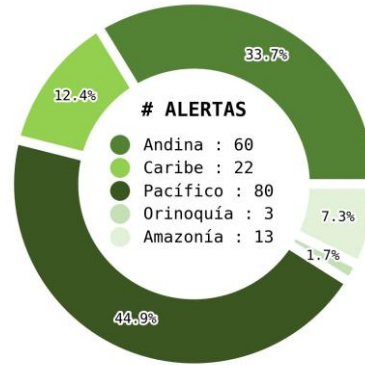
* Municipios oficiales registrados por el DANE representado el 100% (1121 municipios) a la fecha.



Actualización: 22 de marzo de 2024 | 12:00 HLC



Municipios por regiones:



TOTAL MUNICIPIOS : 178
FECHA : 2024-03-23

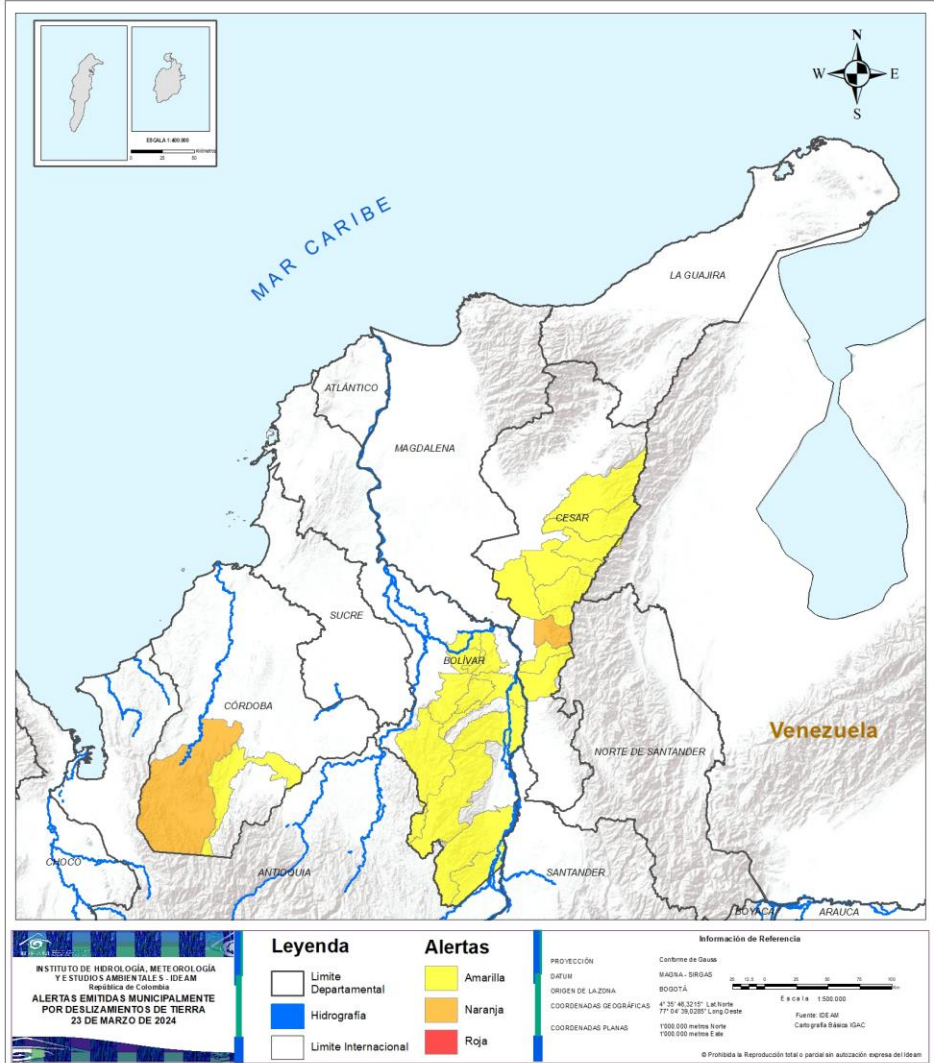
DEPARTAMENTO	#
CHOCÓ	13
BOYACÁ	2
NORTE DE SANTANDER	2
CALDAS	1
CAUCA	1
CUNDINAMARCA	1
TOLIMA	1
TOTAL	21

DEPARTAMENTO	#
CAQUETÁ	7
NARIÑO	7
CHOCÓ	6
CAUCA	5
ANTIOQUIA	5
CALDAS	3
TOLIMA	3
PUTUMAYO	3
NORTE DE SANTANDER	2
BOYACÁ	1
CESAR	1
CÓRDOBA	1
SANTANDER	1
VALLE DEL CAUCA	1
TOTAL	46

DEPARTAMENTO	#
NARIÑO	20
CAUCA	13
BOLÍVAR	11
SANTANDER	9
CHOCÓ	8
CESAR	8
ANTIOQUIA	7
TOLIMA	6
HUILA	6
VALLE DEL CAUCA	6
NORTE DE SANTANDER	5
META	3
BOYACÁ	2
CUNDINAMARCA	2
CAQUETÁ	2
CALDAS	1
CÓRDOBA	1
PUTUMAYO	1
TOTAL	111



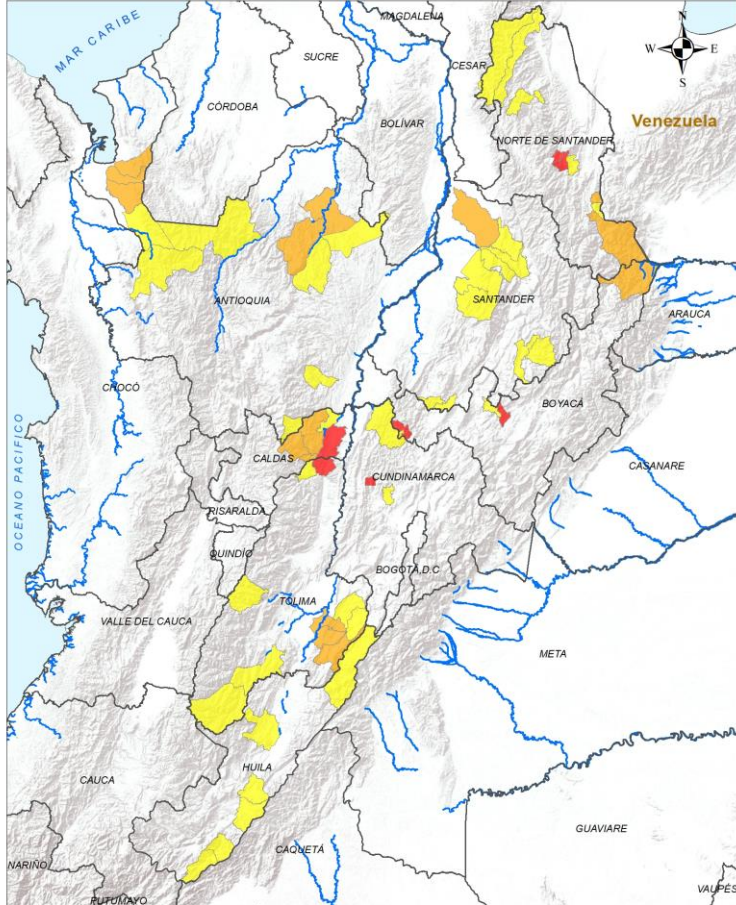
REGIÓN CARIBE



ALERTA	SITIOS PARA LOS CUALES SE GENERA LA ALERTA
	CESAR : Pailitas. CÓRDOBA : Tierraalta.
	BOLÍVAR : Altos Del Rosario, Barranco De Loba, Cantagallo, Montecristo, Morales, Norosí, Río Viejo, San Martín De Loba, San Pablo, Santa Rosa Del Sur, Tiquisio. CESAR : Agustín Codazzi, Becerril, Chimichagua, Chiriguaná, Curumaní, La Gloria, La Jagua De Ibirico, Pelaya. CÓRDOBA : Montelíbano.



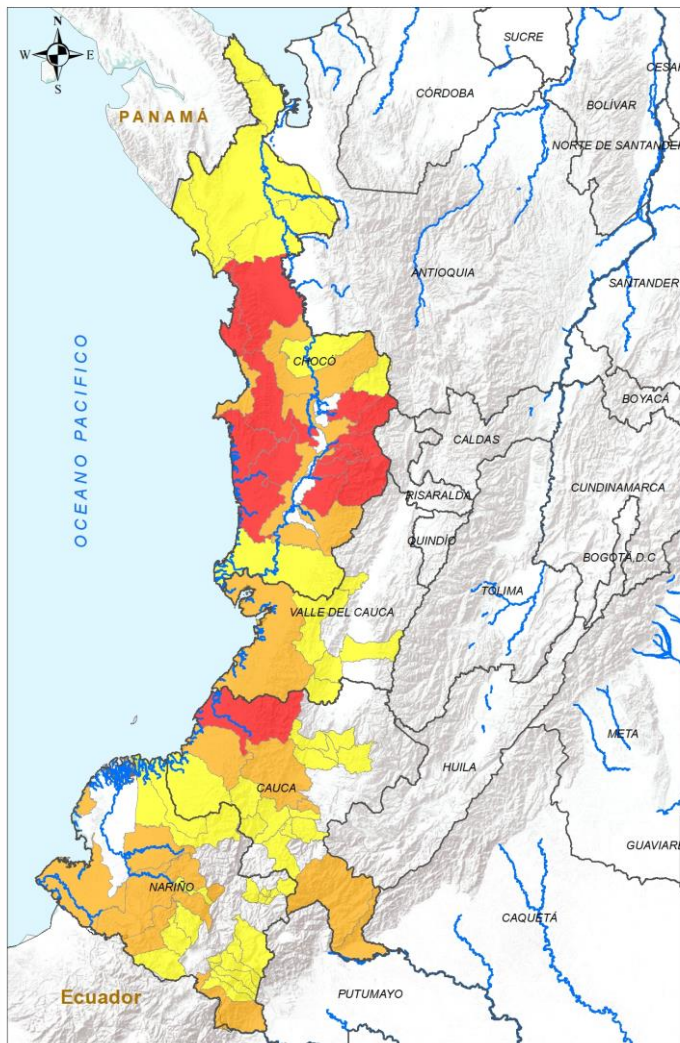
REGIÓN ANDINA



ALERTA	SITIOS PARA LOS CUALES SE GENERA LA ALERTA
	BOYACÁ : Cómbita, Quípama. CALDAS : Victoria. CUNDINAMARCA : Quebradanegra. NORTE DE SANTANDER : Gramalote, Lourdes. TOLIMA : San Sebastián De Mariquita.
	ANTIOQUIA : Anorí, Apartadó, Carepa, Chigorodó, Zaragoza. BOYACÁ : Cumará. CALDAS : Marquetalia, Pensilvania, Samaná. NORTE DE SANTANDER : Ragonvalia, Toledo. SANTANDER : Sabana De Torres. TOLIMA : Dolores, Prado, Purificación.
	ANTIOQUIA : Amalfi, Dabeiba, Ituango, Mutatá, Nariño, San Luis, Segovia. BOYACÁ : Arcabuco, La Victoria. CALDAS : Norcasia. CUNDINAMARCA : La Vega, Yacopí. HUILA : Acevedo, Colombia, Garzón, Gigante, Palermo, Suaza. NORTE DE SANTANDER : Convención, El Carmen, Herrán, San Calixto, Santiago. SANTANDER : Albania, Betulia, Charalá, Coromoro, El Carmen De Chucurí, Florián, Girón, Lebrija, San Vicente De Chucurí. TOLIMA : Ataco, Cunday, Fresno, Planadas, Roncesvalles, Villarrica.



REGIÓN PACÍFICO



ALERTA	SITIOS PARA LOS CUALES SE GENERA LA ALERTA
	CAUCA : López De Micay. CHOCÓ : Alto Baudó, Bagadó, Bahía Solano, Bajo Baudó, Bojayá, Condoto, El Cantón Del San Pablo, Lloró, Medio Baudó, Nóvita, Río Iró, San José Del Palmar, Tadó.
	CAUCA : El Tambo, Piamonte, Rosas, Santa Rosa, Timbiquí. CHOCÓ : Cértegui, Istmina, Nuquí, Quibdó, Río Quito, Sipí. NARIÑO : Barbacoas, Ipiales, Los Andes, Magüí, Ricaurte, Samaniego, San Andrés De Tumaco. VALLE DEL CAUCA : Buenaventura.
	CAUCA : Argelia, Balboa, Bolívar, Cajibío, Caldono, Guapi, La Sierra, La Vega, Morales, Patía, Piendamó - Tunía, Silvia, Sucre. CHOCÓ : Acandí, Carmen Del Darién, El Carmen De Atrato, El Litoral Del San Juan, Juradó, Medio Atrato, Riosucio, Unguía. NARIÑO : Albán, Arboleda, Contadero, Cumbal, Córdoba, El Charco, Funes, Iles, La Cruz, La Llanada, Mallama, Pasto, Potosí, Puerres, San Bernardo, San Lorenzo, San Pedro De Cartago, Santa Bárbara, Santacruz, Tangua. VALLE DEL CAUCA : Cali, Calima, Dagua, Jamundí, Palmira, Riofrío.

INSTITUTO DE HIDROLOGÍA, METEOROLOGÍA Y ESTUDIOS AMBIENTALES - IDEAM
República de Colombia
ALERTAS EMITIDAS MUNICIPALMENTE POR DESLIZAMIENTOS DE TIERRA
23 DE MARZO DE 2024

Leyenda

- Límite Departamental
- Límite Internacional
- Hidrografía

Alertas

- Amarilla
- Naranja
- Roja

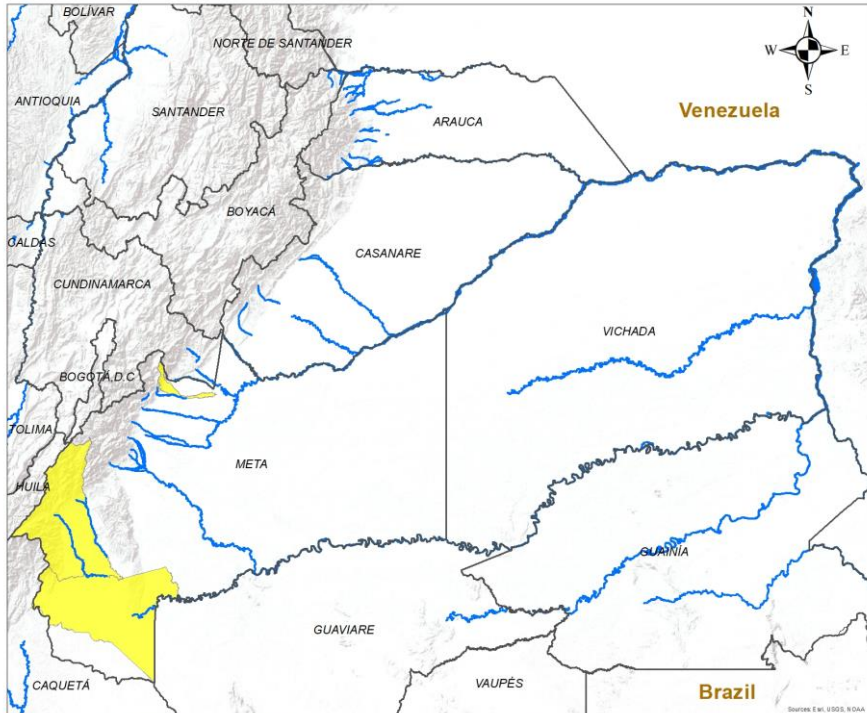
Información de Referencia

PROYECCIÓN: Conforme de Gauss
DATUM: MAGNA-SIRGAS
ORIGEN DE LA ZONA: BOGOTÁ
COORDENADAS GEOGRÁFICAS: 4° 29' 46.221" Lat Norte, 77° 04' 39.228" Long Oeste
COORDENADAS PLANAS: 1100 000 metros Norte, 1100 000 metros Este
Fuente: IDEAM Cartografía Básica IGAC
Escala: 1:500 000

Se prohíbe la reproducción total o parcial sin autorización expresa del Ideam.



REGIÓN ORINOQUÍA



ALERTA

SITIOS PARA LOS CUALES SE GENERA LA ALERTA

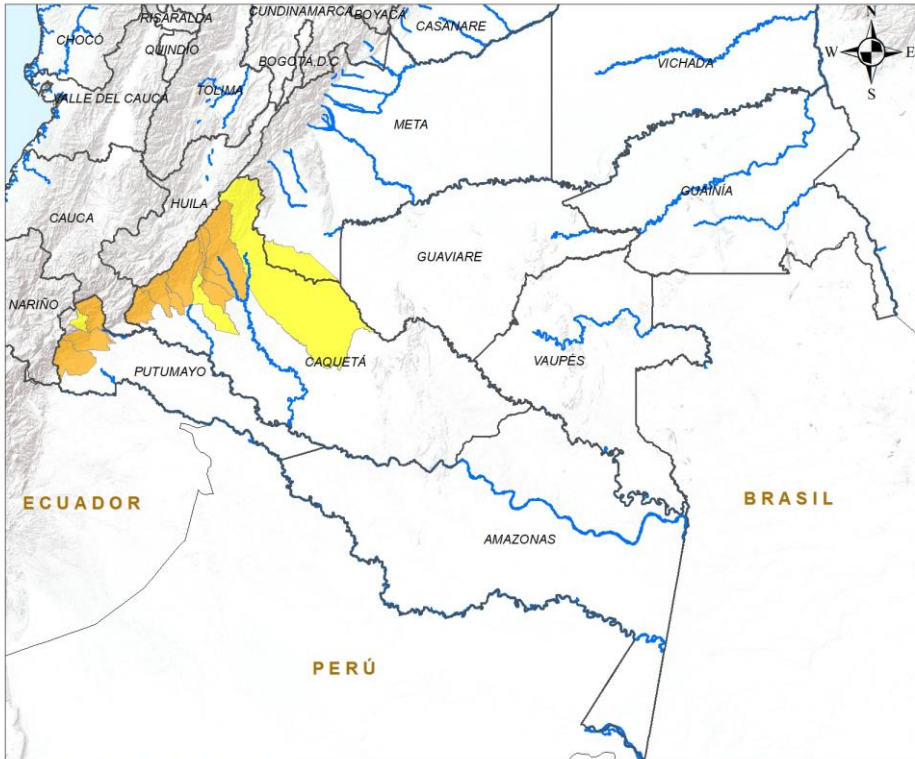


META : La Macarena, Restrepo, Uribe.





REGIÓN AMAZONÍA



ALERTA	SITIOS PARA LOS CUALES SE GENERA LA ALERTA
--------	--

	<p>CAQUETÁ : Belén De Los Andaquíes, El Doncello, El Paujíl, Florencia, Morelia, Puerto Rico, San José Del Fragua. PUTUMAYO : Mocoa, Orito, Villagarzón.</p>
--	--

	<p>CAQUETÁ : La Montañita, San Vicente Del Caguán. PUTUMAYO : San Francisco.</p>
--	--

INSTITUTO DE HIDROLOGIA, METEOROLOGIA Y ESTUDIOS AMBIENTALES - IDEAM
República de Colombia
ALERTAS EMITIDAS MUNICIPALMENTE POR DESLIZAMIENTOS DE TIERRA
23 DE MARZO DE 2024

Leyenda

- Hidrografia
- Limite Departamental
- Limite Internacional

Alertas

- Amarilla
- Naranja
- Roja

Información de Referencia

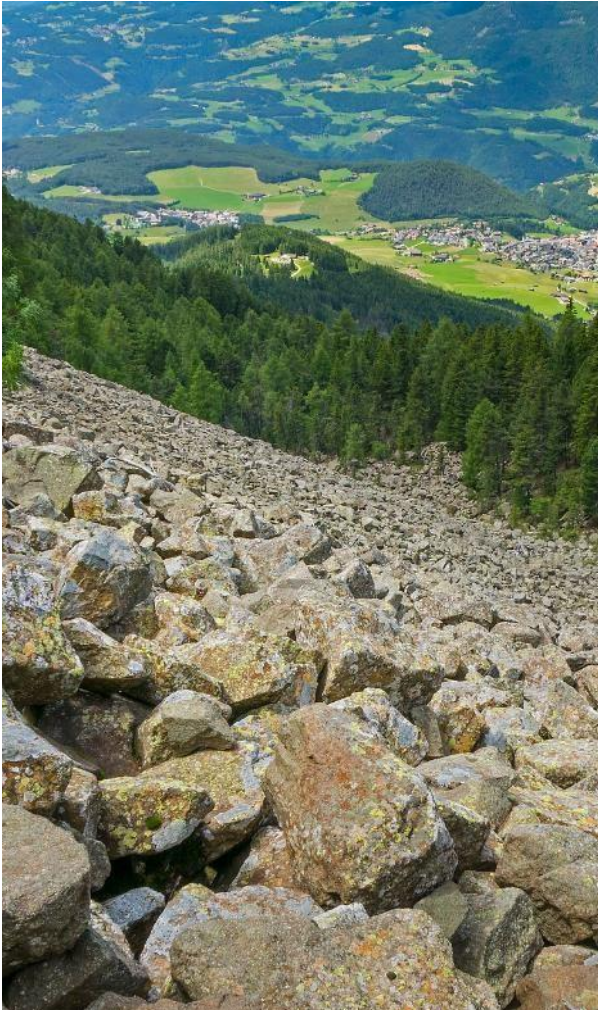
PROYECCIÓN: Conforme de Gauss
DATUM: MAGNA - SIRGAS
ORIGEN DE LA ZONA: BOGOTÁ
COORDENADAS GEOGRÁFICAS: 4° 35' 46.3215" Lat. Norte, 77° 04' 39.0285" Long. Oeste
COORDENADAS PLANAS: 1'000.000 metros Norte, 1'000.000 metros Este

Escala: 1:500.000
Fuente: IDEAM
Cartografía: Básica IGAC

© Prohibida la Reproducción total o parcial sin autorización expresa del Ideam



DEFINICIONES Y RECOMENDACIONES



DEFINICIONES	RECOMENDACIONES
<p>DERRUMBE: Término común para referirse a diversos tipos de movimientos en masa, particularmente caídas y deslizamientos.</p> <p>DESLIZAMIENTO: Movimiento ladera abajo de una masa de suelo o roca cuyo desplazamiento ocurre predominantemente a lo largo de una superficie de falla, o de zonas relativamente delgadas con gran deformación cortante.</p> <p>TIPOS DE DESLIZAMIENTOS:</p> <p>Deslizamientos: Incluye movimientos tipo deslizamiento rotacional o deslizamiento traslacional en suelo o roca. En este grupo se pueden incluir los procesos en laderas tipo flujo que hacen parte de la zona de alimentación de flujos de detritos o flujos de lodo.</p> <p>Caídas: Incluye movimientos tipo caída en suelos o rocas. Se pueden incluir también en este tipo los movimientos tipo volcamiento.</p> <p>Flujos: En este tipo se incluyen los procesos tipo flujo de detritos, flujo de lodos o avenida torrencial (Ver numeral 1.2).</p> <p>Reptación: Término utilizado para describir movimientos lentos y extremadamente lentos (Hungry et al., 2014).</p>	<ul style="list-style-type: none"> • Construya o habite en zonas seguras. • Proteja los bosques. • Evite la tala de árboles y la quema de estos. • Identifique las áreas con amenazas de deslizamientos o derrumbes. • Realice un plan de emergencia familiar. • Estudie rutas alternativas para su evacuación. • No permita que el agua se filtre en el interior de las montañas: abra zanjas, alcantarillas y cuencas firmes que permita el desagüe de agua adecuado. • Evite la acumulación de basura o desechos en suelos ya que esta no permite que el agua filtre por donde debe hacerlo, lo que hace que el terreno se desestabilice.



RESUMEN

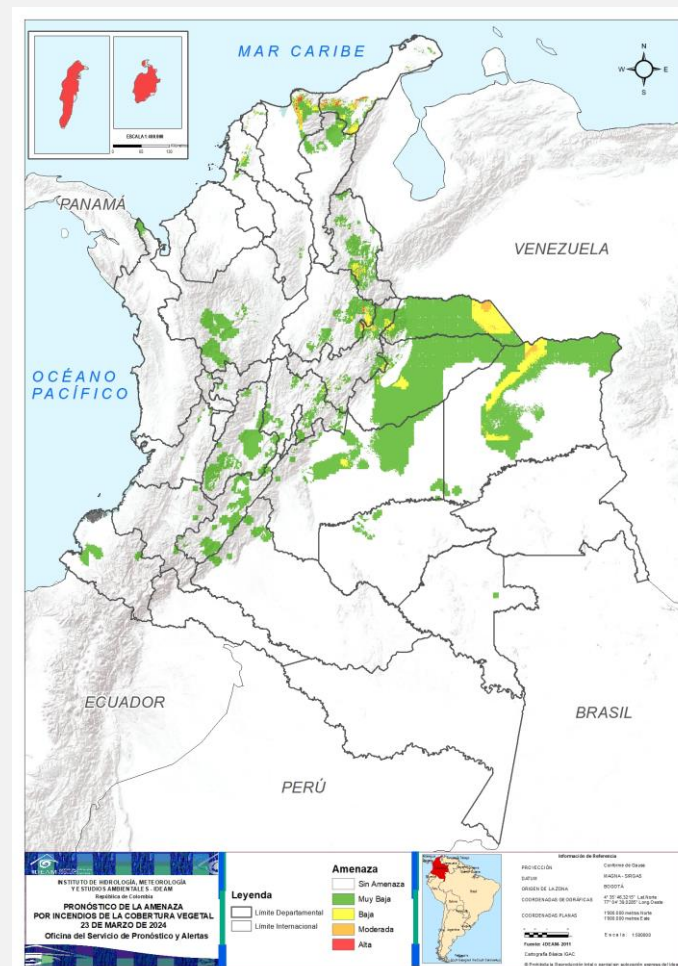
Debido a la precipitación y temperatura máxima que se han dado en los últimos días, se presentan condiciones de:

Alerta Roja: en algunos municipios de los departamentos de Antioquia, Arauca, Archipiélago De San Andrés, Providencia Y Santa Catalina, Cundinamarca, La Guajira, Magdalena, Santander, Vichada, Boyacá.

Alerta Naranja: en algunos municipios de los departamentos de Arauca, Atlántico, Bolívar, Boyacá, Casanare, Cesar, Córdoba, La Guajira, Magdalena, Norte De Santander, Santander, Sucre, Tolima, Vichada, Antioquia.

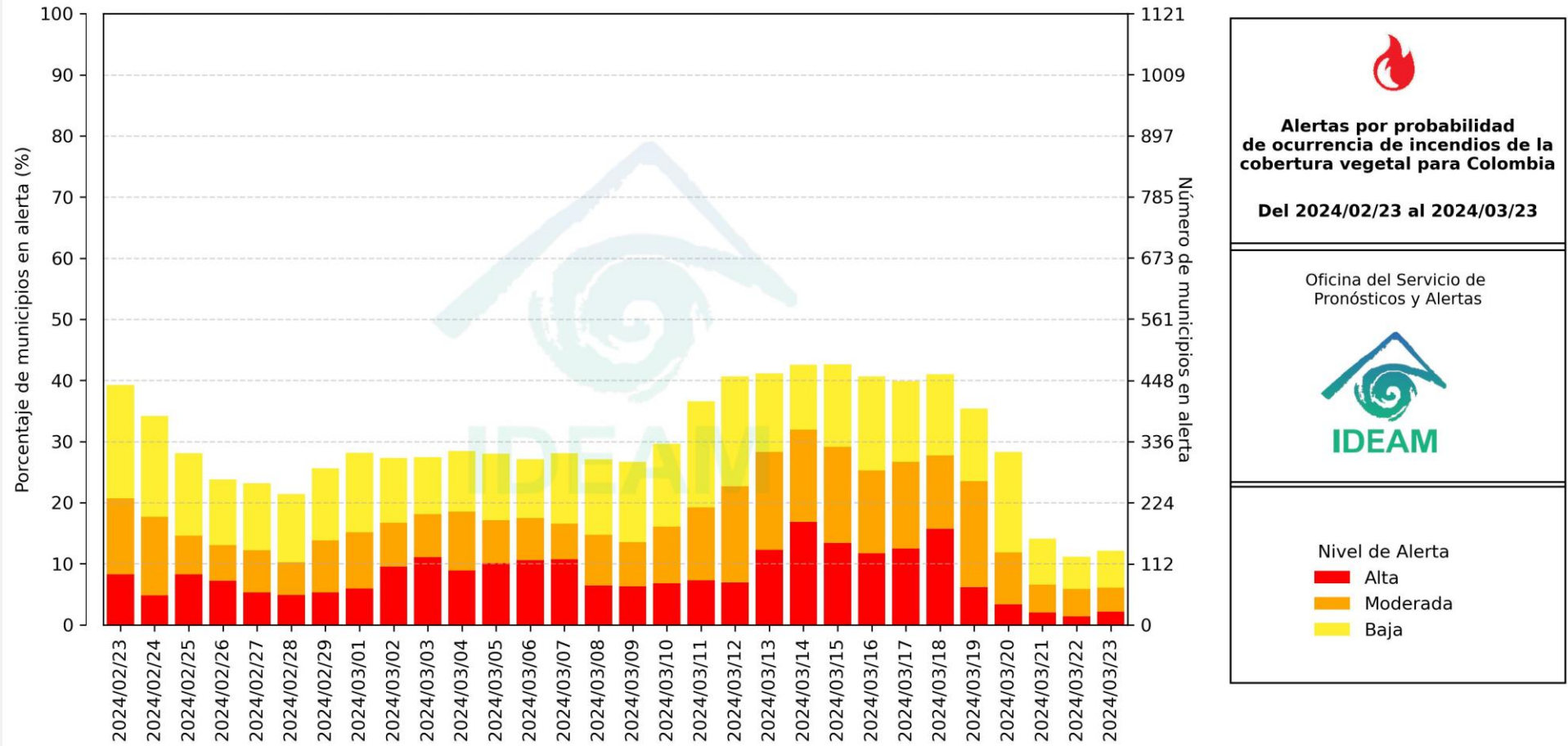
Alerta Amarilla: en algunos municipios de las regiones Caribe, Andina, Pacífica y Orinoquía.

Mapa de Pronóstico de la Amenaza por Incendios de la Cobertura Vegetal





Gráfica de seguimiento de alertas por pronóstico de la amenaza de incendios de la cobertura vegetal para Colombia durante los últimos 30 días

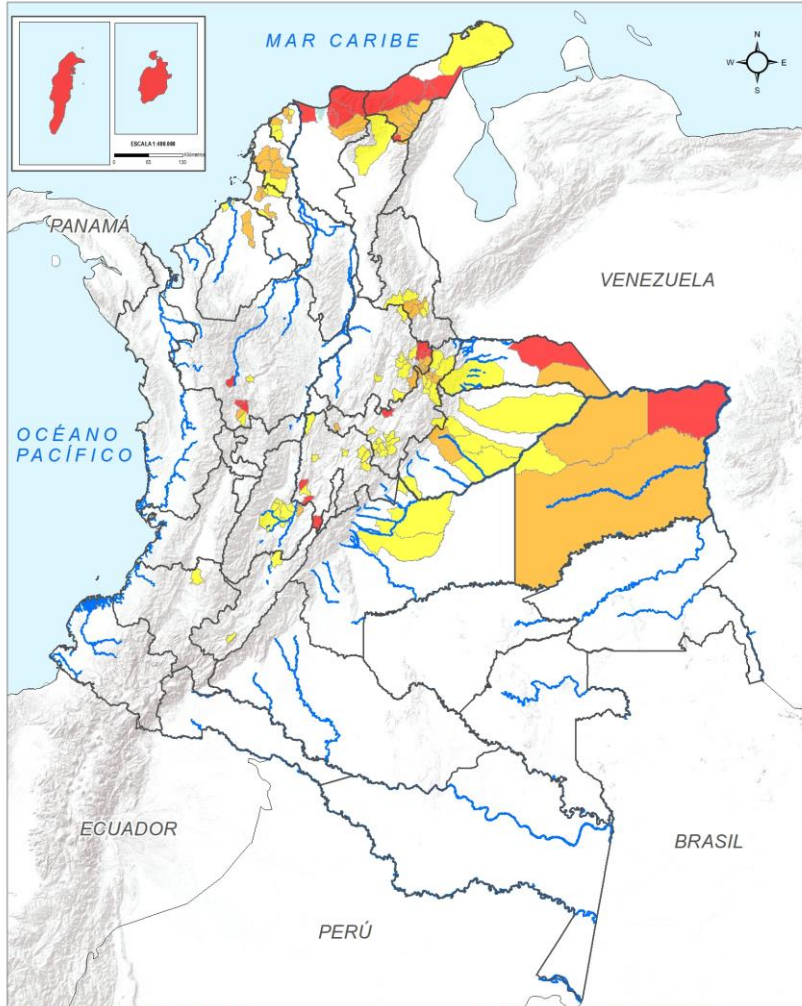


El eje horizontal presenta la fecha de evaluación de las alertas, el eje vertical izquierdo el porcentaje de municipios* en alerta y el eje vertical derecho el número total de éstos; categorizando las alertas en una barra apilada según su nivel de amenaza: alta (rojo), moderada (naranja) y baja (amarillo).

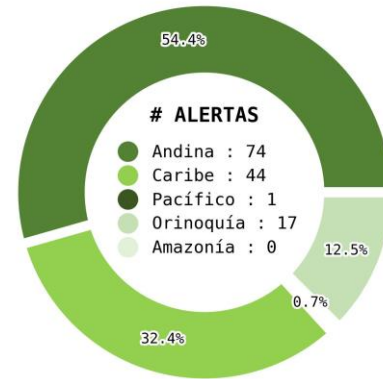
* Municipios oficiales registrados por el DANE representado el 100% (1121 municipios) a la fecha.



Actualización | 23 de marzo de 2024 12:00 HLC



Municipios por regiones:



TOTAL MUNICIPIOS : 136
FECHA : 2024-03-23

DEPARTAMENTO	#
LA GUAJIRA	6
MAGDALENA	4
ANTIOQUIA	3
CUNDINAMARCA	3
SANTANDER	3
ARCHIPIÉLAGO DE SAN ANDRÉS, PROVIDENCIA Y SANTA CATALINA	2
ARAUCA	1
BOYACÁ	1
VICHADA	1
TOTAL	24

DEPARTAMENTO	#
LA GUAJIRA	7
BOYACÁ	7
SANTANDER	6
BOLÍVAR	5
ATLÁNTICO	3
NORTE DE SANTANDER	3
SUCRE	3
CÓRDOBA	2
VICHADA	2
ANTIOQUIA	1
ARAUCA	1
MAGDALENA	1
CASANARE	1
CESAR	1
TOLIMA	1
TOTAL	44

DEPARTAMENTO	#
BOYACÁ	18
CUNDINAMARCA	7
SANTANDER	7
TOLIMA	6
CASANARE	5
META	4
NORTE DE SANTANDER	4
ATLÁNTICO	3
SUCRE	3
ANTIOQUIA	2
HUILA	2
ARAUCA	1
LA GUAJIRA	1
BOLÍVAR	1
CAUCA	1
CESAR	1
CÓRDOBA	1
VICHADA	1
TOTAL	68

LEYENDA

- Limite Departamental
- Hidrografía
- Limite Internacional

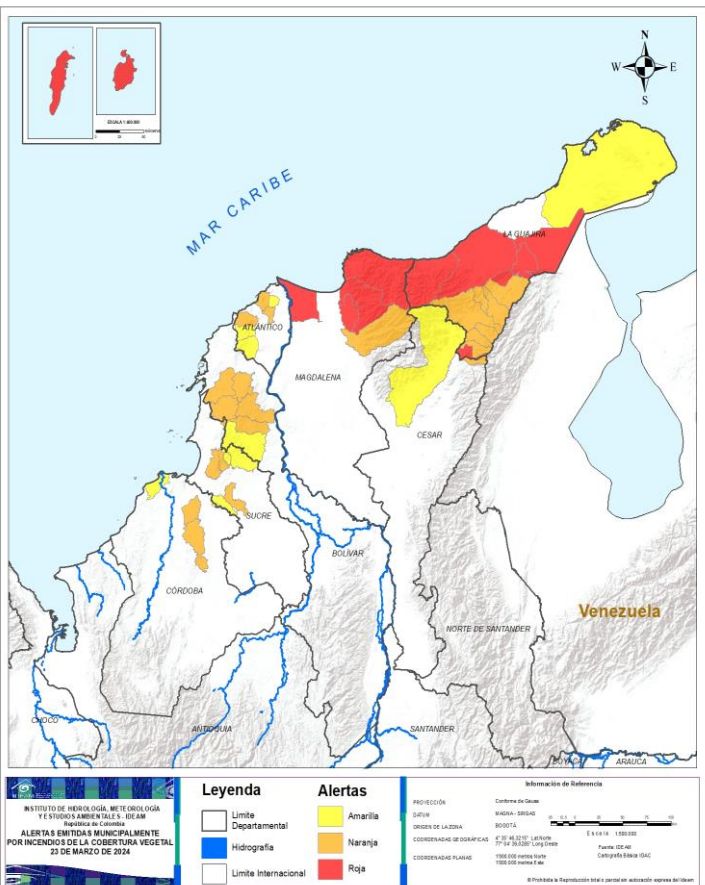
Alertas

- Amarilla
- Naranja
- Roja

Información de Estación

PROYECCIÓN: Conforno de Gauss
 WADDA - SROGAS
 DATUM: SROGAS
 GRUPO DE LA ZONA: SROGAS
 COORDENADAS GEOGRÁFICAS: 4° 20' 48.2020" Lat Norte
 77° 04' 38.8280" Long Oeste
 COORDENADAS PLANAS: 1180 000 metros sobre
 1180 000 metros E de
 Fuente: IDEAM 2011
 Cartografía: IDEAM - GNC
 © Propiedad de Representación Gráfica y cartografía: representacion.grafica.com

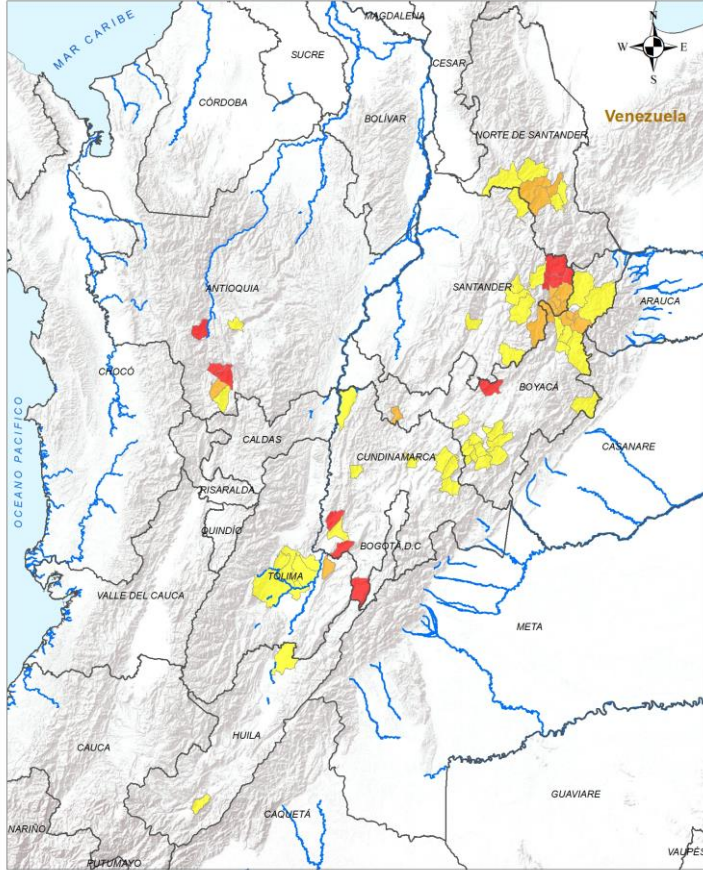
INSTITUTO DE METEOROLOGÍA, METEOROLOGÍA Y ESTUDIOS AMBIENTALES - IDEAM
ALERTAS EMITIDAS MUNICIPALMENTE POR INCENDIOS DE LA COBERTURA VEGETAL
 23 DE MARZO DE 2024
 Oficina del Servicio de Pronóstico y Alertas



ALERTA	SITIOS PARA LOS CUALES SE GENERA LA ALERTA
	<p>ARCHIPIÉLAGO DE SAN ANDRÉS, PROVIDENCIA Y SANTA CATALINA : Providencia, San Andrés. LA GUAJIRA : Albania, Dibulla, Hatonuevo, Maicao, Riohacha, La Jagua Del Pilar. MAGDALENA : Ciénaga, Santa Marta, Zona Bananera, Sitionuevo.</p>
	<p>ATLÁNTICO : Baranoa, Piojó, Tubará. BOLÍVAR : Arjona, Mahates, María La Baja, San Jacinto, San Juan Nepomuceno. CESAR : Manaure Balcón Del Cesar. CÓRDOBA : Chimá, Ciénaga De Oro. LA GUAJIRA : Barrancas, Distracción, El Molino, Fonseca, San Juan Del Cesar, Urumita, Villanueva. MAGDALENA : Aracataca. SUCRE : Colosó, Corozal, San José De Toluviéjo.</p>
	<p>ATLÁNTICO : Galapa, Luruaco, Repelón. BOLÍVAR : El Carmen De Bolívar. CESAR : Valledupar. CÓRDOBA : San Bernardo Del Viento. LA GUAJIRA : Uribia. SUCRE : Chalán, Ovejas, Sampués.</p>



REGIÓN ANDINA



ALERTA

SITIOS PARA LOS CUALES SE GENERA LA ALERTA



ANTIOQUIA : Fredonia, Venecia, Anza.
BOYACÁ : Sotaquirá.
CUNDINAMARCA : Jerusalén, Nilo, Cabrera.
SANTANDER : Cerrito, Concepción, Málaga.



ANTIOQUIA : Jericó.
BOYACÁ : Covarachía, El Cocuy, Guacamayas, Muzo, Panqueba, San Mateo, Tipacoque.
NORTE DE SANTANDER : Arboledas, Bochalema, Cucutilla.
SANTANDER : Capitanejo, Carcasí, Enciso, Macaravita, Onzaga, San Miguel.
TOLIMA : Carmen De Apicalá.



ANTIOQUIA : Bello, Támesis.
BOYACÁ : Boavita, Chinavita, Chiscas, Chita, Ciénega, Garagoa, Güicán De La Sierra, Jericó, La Capilla, La Uvita, Miraflores, Pachavita, Paya, Rondón, Samacá, Tibaná, Zetaquirá, Úmbita.
CUNDINAMARCA : Chocontá, Cogua, Gacheta, Machetá, Puerto Salgar, Tocaima, Villeta.
HUILA : Timaná, Villavieja.
NORTE DE SANTANDER : Chinácota, Cáchira, Pamplonita, Salazar.
SANTANDER : Aratoca, Chima, Curití, Encino, Mogotes, San Andrés, Suratá.
TOLIMA : Espinal, Guamo, Ortega, Saldaña, San Luis, Valle De San Juan.





REGIÓN PACÍFICO



ALERTA

SITIOS PARA LOS CUALES SE GENERA LA ALERTA

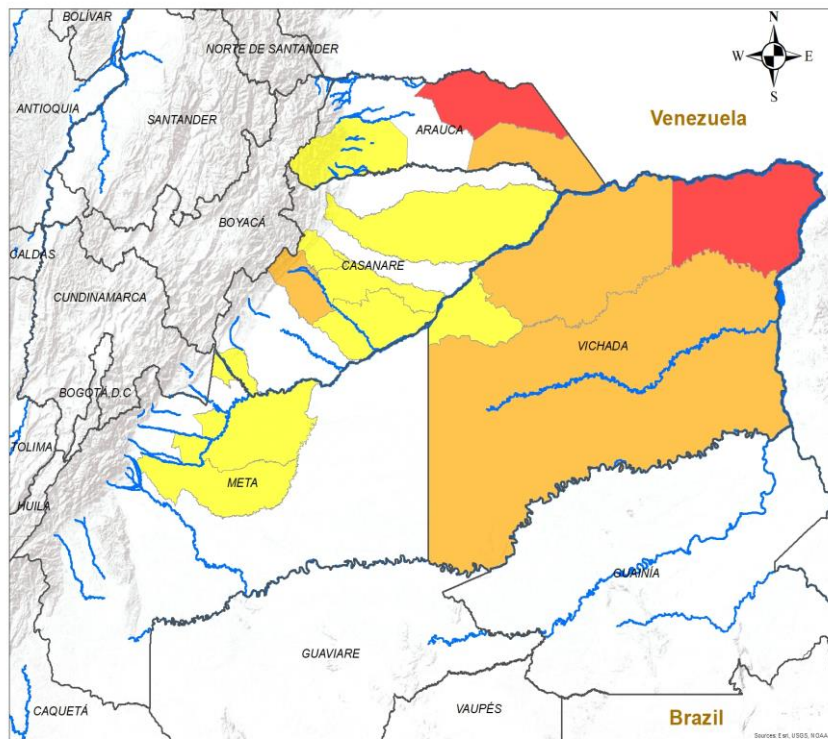


CAUCA : Santander De Quilichao.

<p>INSTITUTO DE HIDROLOGÍA, METEOROLOGÍA Y ESTUDIOS AMBIENTALES - IDEAM</p> <p>República de Colombia</p> <p>ALERTAS EMITIDAS MUNICIPALMENTE POR INCENDIOS DE LA COBERTURA VEGETAL</p> <p>23 DE MARZO DE 2024</p>	<p>Leyenda</p> <ul style="list-style-type: none"> Límite Departamental Hidrografía Límite Internacional 	<p>Alertas</p> <ul style="list-style-type: none"> Amarilla Naranja Roja 	<p>Información de Referencia</p> <p>PROYECCIÓN: Conforme de Gauss</p> <p>DATUM: MAGNA - SIRGAS</p> <p>ORIGEN DE LA ZONA: BOGOTÁ</p> <p>COORDENADAS GEODÉSICAS: 7° 26' 46,2400" Lat Sur / 77° 04' 38,2200" Long Oeste</p> <p>COORDENADAS PLANAS: 1700 000 metros Norte / 1700 000 metros Este</p> <p>Fuente: IDEAM / Cartografía: IDEAM/IGAC</p> <p>© Prohibida la reproducción total o parcial sin autorización expresa del Ideam</p>
	<p>ESCALA: 1:500 000</p>		



REGIÓN ORINOQUÍA



ALERTA	SITIOS PARA LOS CUALES SE GENERA LA ALERTA
	<p>ARAUCA : Arauca. VICHADA : Puerto Carreño.</p>
	<p>ARAUCA : Cravo Norte. CASANARE : Yopal. VICHADA : Cumaribo, La Primavera.</p>
	<p>ARAUCA : Tame. CASANARE : Nunchía, Orocué, Paz De Ariporo, San Luis De Palenque, Villanueva. META : Barranca De Upía, Puerto López, San Carlos De Guaroa, San Martín. VICHADA : Santa Rosalía.</p>



REGIÓN AMAZONIA



**CONDICIONES
NORMALES**





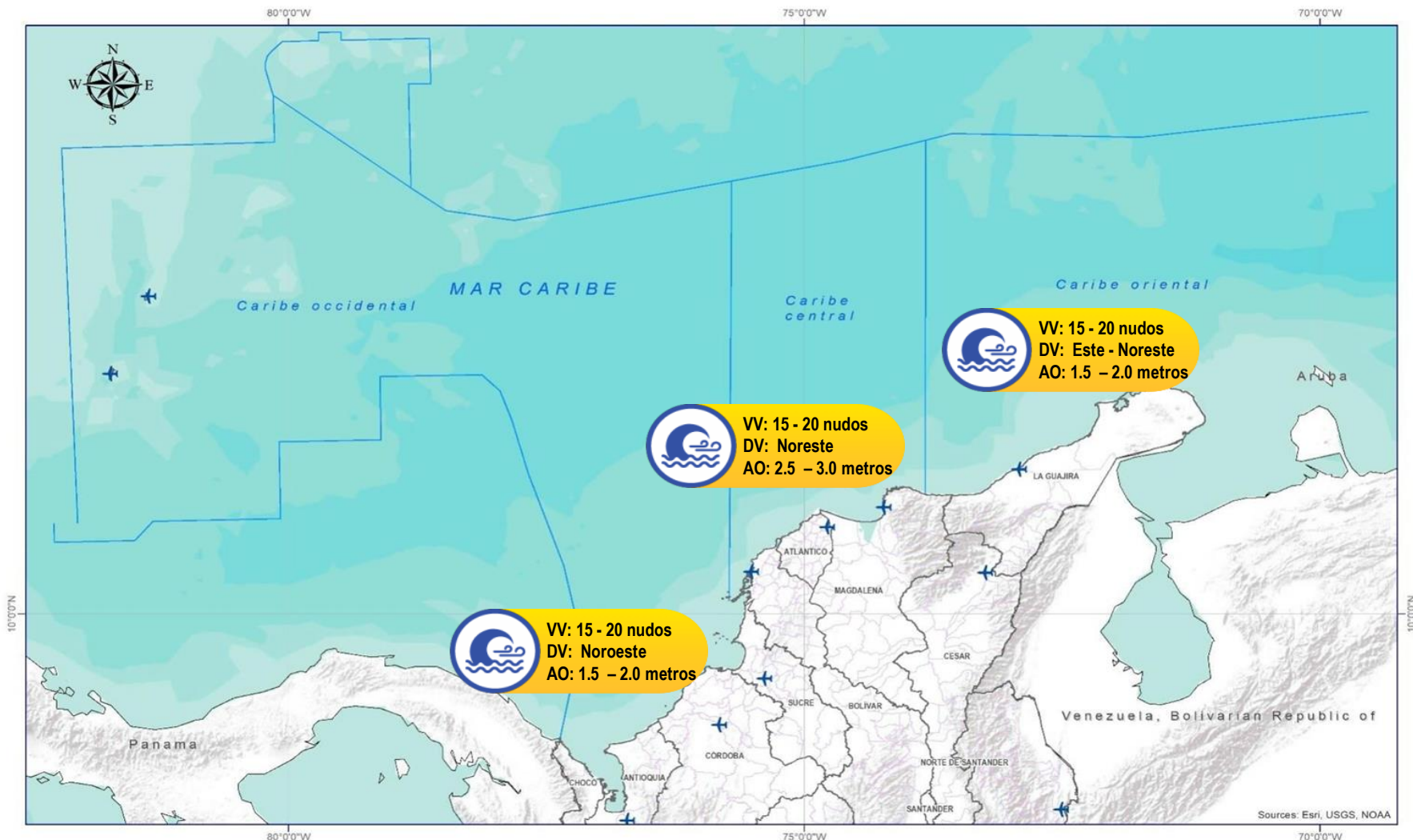
DEFINICIONES Y RECOMENDACIONES



DEFINICIONES	RECOMENDACIONES
<p>Amenaza: Peligro latente de que un evento físico de origen natural, o causado, o inducido por la acción humana de manera accidental, se presente con una severidad suficiente para causar pérdida de vidas, lesiones u otros impactos en la salud, así como también daños y pérdidas en los bienes, la infraestructura, los medios de sustento, la prestación de servicios y los recursos ambientales (Ley 1523 de 2012).</p> <p>Conato (Incendio): Fuego de origen natural o antrópico que afecta o destruye una extensión inferior a 5.000 m², de cualquier tipo de cobertura vegetal, ya sea en zona urbana o rural.</p> <p>Incendio de la cobertura vegetal: Fuego sobre la cobertura vegetal de origen natural o antrópico que se propaga sin control, que causa perturbaciones ecológicas afectando o destruyendo una extensión superior a 5.000 m², ya sea en zona urbana o rural, que responde al tipo de vegetación, cantidad de combustible, oxígeno, condiciones meteorológicas, topografía, actividades humanas, entre otras.</p> <p>Incendio forestal: Un incendio forestal es un "fuego que, cualquiera sea su origen, se propaga sin control en terrenos rurales a través de vegetación leñosa, arbustiva o herbácea, ya sea viva o muerta". Es decir, no solo se queman los árboles, sino que se destruye todo un ecosistema de especies vegetales silvestres y también animales que habitan en estos terrenos. (Conaf, 2019)</p>	<p>A la comunidad en general, a los turistas y caminantes apagar debidamente las fogatas y no dejar residuos tipo vidrio que sirvan como elementos concentradores de la radiación solar e igualmente reportar a las autoridades en caso de ocurrencia de incendios.</p> <p>A los consejos departamentales y municipales, las autoridades ambientales regionales y locales, mantener activos los planes de prevención y atención de incendios con el fin de evitar la ocurrencia y propagación de los mismos especialmente en áreas de reserva forestal y del Sistema Nacional de Parques Nacionales Naturales.</p> <p>A los sistemas regionales y locales de bomberos disponer de los elementos necesarios para la atención oportuna de eventos de incendio de la cobertura vegetal</p>



Actualización: 12 de marzo de 2024 | 06:00 HLC



Abreviaturas

- VV** - Velocidad del viento máxima probable.
- DV** - Dirección predominante del viento.
- AO** - Altura significativa de la ola.

Convenciones



Tiempo Lluvioso

Probabilidad de lluvias moderadas a fuertes, en algunos casos con posibilidad de tormentas eléctricas y rachas de viento.

Sugerencia o recomendación

A las embarcaciones de poco calado, consultar con las Capitanías de puerto antes de zarpar en zonas de inminente tempestad.

A los bañistas y habitantes costeros, estar atentos a la evolución de las condiciones meteorológicas y a los avisos de las autoridades locales.



Viento y oleaje

Velocidad del viento y altura del oleaje con valores por encima de lo normal para la época.

Sugerencia o recomendación

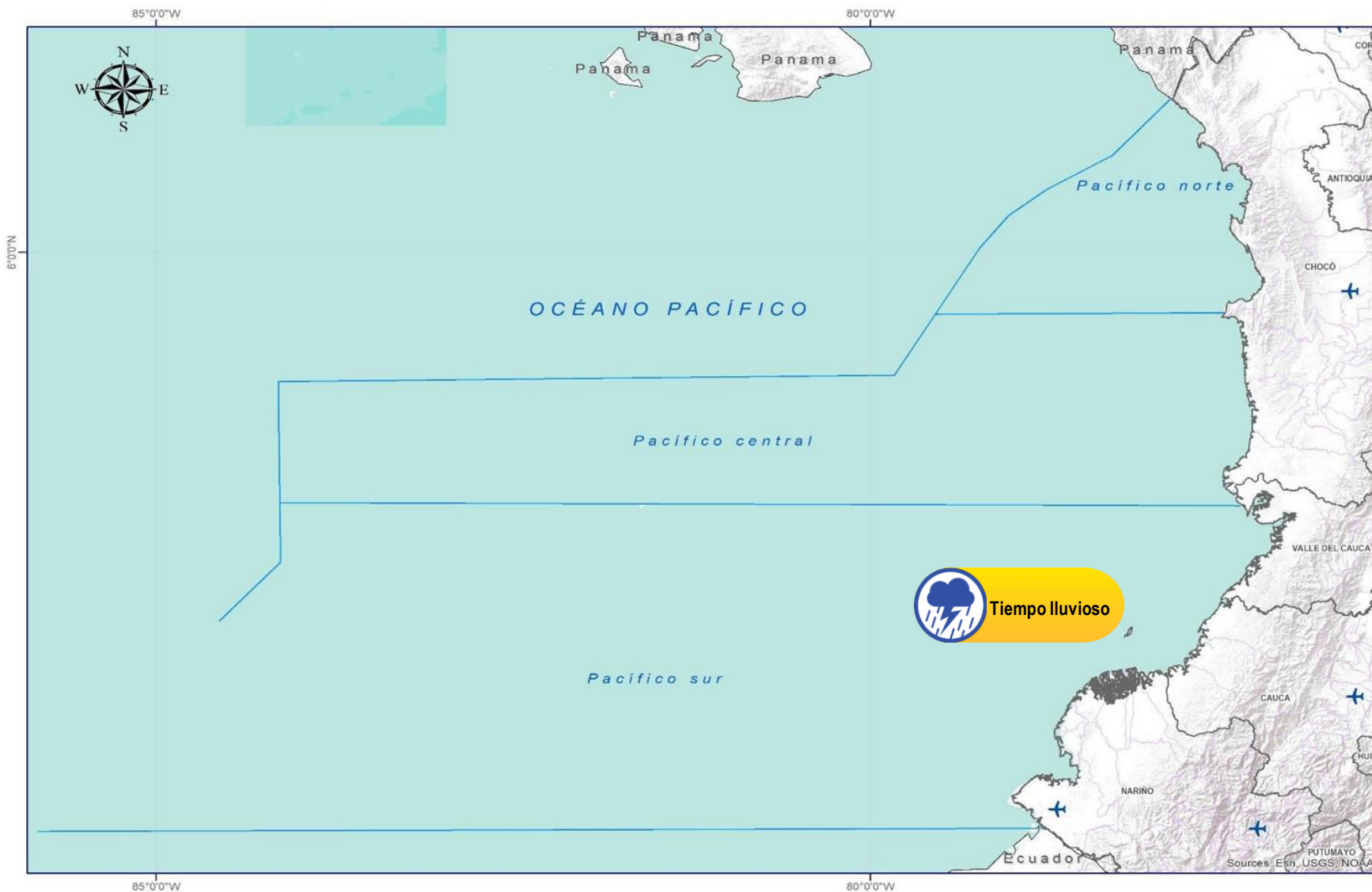
A los bañistas y habitantes costeros, estar atentos a la evolución del fenómeno y a las indicaciones de las autoridades locales.

A las embarcaciones de poco calado, consultar con las Capitanías de puerto antes de zarpar.

* La altura significativa de la ola, representa la media del tercio más alto de las olas, por lo cual la altura máxima posible puede ser incluso superior al doble de este valor.



Actualización: 23 de marzo de 2024 | 12:00 HLC



Abreviaturas

- VV** – Velocidad del viento máxima probable.
- DV** – Dirección predominante del viento.
- AO** – Altura significativa de la ola.

Convenciones



Tiempo Lluvioso

Probabilidad de lluvias moderadas a fuertes, en algunos casos con posibilidad de tormentas eléctricas y rachas de viento.

Sugerencia o recomendación

A las embarcaciones de poco calado, consultar con las Capitanías de puerto antes de zarpar en zonas de inminente tempestad.

A los bañistas y habitantes costeros, estar atentos a la evolución de las condiciones meteorológicas y a los avisos de las autoridades locales.



Viento y oleaje

Velocidad del viento y altura del oleaje con valores por encima de lo normal para la época.

Sugerencia o recomendación

A los bañistas y habitantes costeros, estar atentos a la evolución del fenómeno y a las indicaciones de las autoridades locales.

A las embarcaciones de poco calado, consultar con las Capitanías de puerto antes de zarpar.

* La altura significativa de la ola, representa la media del tercio más alto de las olas, por lo cual la altura máxima posible puede ser incluso superior al doble de este valor.

INFORME TÉCNICO DIARIO

Ghisliane Echeverry Prieto | Directora General
Ingrid Tatiana Sierra Giraldo | Jefe Oficina del Servicio de Pronóstico y Alertas

Elaboró:

Leonardo Ruales – Paola Bulla, (Meteorología).

Juan Pablo Urrego, (Hidrología).

Yira Fonseca, (Deslizamientos de Tierra).

Carolina Valencia, (Incendios de la Cobertura Vegetal).

Araminta Vega, (Datos Hidrometeorológicos)

Martha Cecilia Cadena, (Coordinador Alertas Hidrometeorológicas y Ambientales)

OFICINA DEL SERVICIO DE PRONÓSTICO Y ALERTAS

<http://www.ideam.gov.co>

Correos electrónicos: servicio@ideam.gov.co, alertas@ideam.gov.co

Calle 25D N° 96B - 70, piso 3. Bogotá, D.C.

Teléfono: 3075625 ext. 1334 -1336.

VISITA NUESTRAS REDES SOCIALES



InstitutoIDEAM



@IDEAMColombia



IdeamColombia



Ideam.Instituto