

INFORME TÉCNICO DIARIO

IDEAM comunica al Sistema Nacional para la Gestión del Riesgo de Desastres (SNGRD) y al Sistema Nacional Ambiental (SINA).

Bogotá D. C. 11 de marzo de 2024
Hora de actualización 12:30 HLC

Boletín No.

071



CONTENIDO

[Lo más destacado](#)

[Precipitación](#)

[Temperaturas](#)

[Alerta por descensos significativos de las temperaturas mínimas del aire](#)

[Condiciones Hidrometeorológicas actuales](#)

[Pronóstico de precipitación de las próximas 24 horas](#)

[Pronóstico condiciones meteorológicas adicionales](#)

[Alertas Hidrológicas](#)

[Seguimiento y Pronóstico de las Amenazas por Deslizamientos](#)

[Seguimiento y Pronóstico de las Amenazas por Incendios](#)

[Alertas Meteomarinas vigentes Mar Caribe Colombiano](#)

[Alertas Meteomarinas vigentes Océano Pacífico Nacional](#)

[Alertas Meteomarinas por Ciclón Tropical Mar Caribe Colombiano](#)



Alerta
ROJA

PARA TOMAR ACCIÓN Advierte a los sistemas de prevención y atención de desastres sobre la amenaza que puede ocasionar un fenómeno con efectos adversos sobre la población, el cual requiere la atención inmediata por parte de la población y de los cuerpos de atención y socorro. Se emite una alerta sólo cuando la identificación de un evento extraordinario indique la probabilidad de amenaza inminente y cuando la gravedad del fenómeno implique la movilización de personas y equipos, interrumpiendo el normal desarrollo de sus actividades cotidianas.



Alerta
NARANJA

PARA PREPARARSE Indica la presencia de un fenómeno. No implica amenaza inmediata y como tanto es catalogado como un mensaje para informarse y prepararse. El aviso implica vigilancia continua ya que las condiciones son propicias para el desarrollo de un fenómeno, sin que se requiera permanecer alerta.



Alerta
AMARILLA

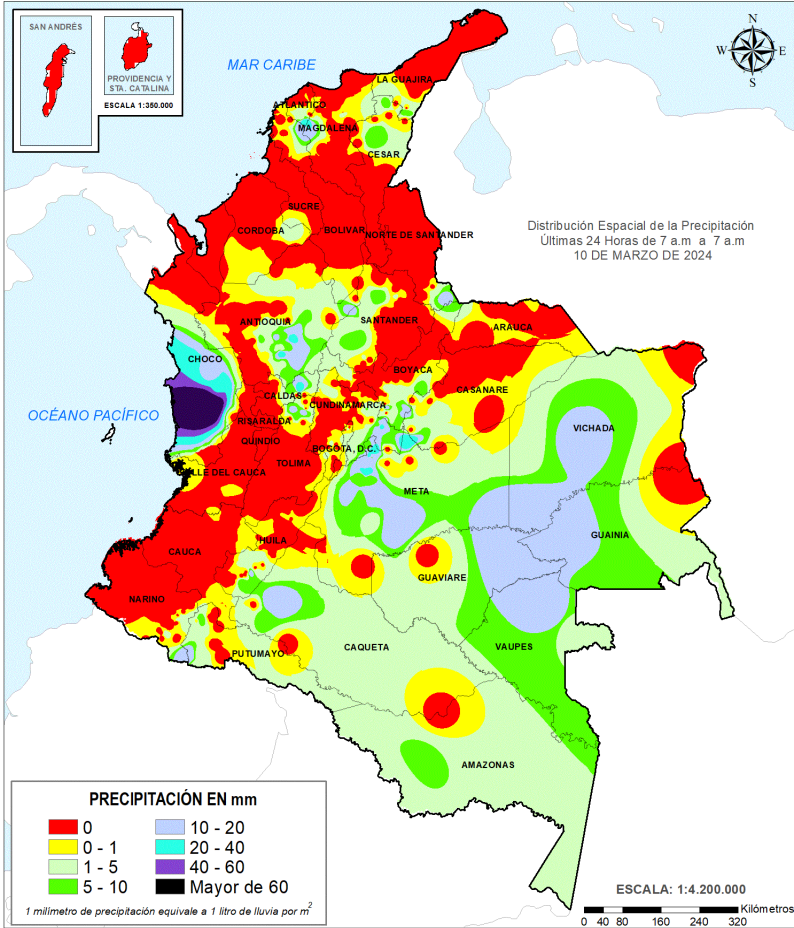
PARA INFORMARSE Es un mensaje oficial por el cual se difunde información. Por lo regular se refiere a eventos observados, registrados o registrados y puede contener algunos elementos de pronóstico a manera de orientación. Por sus características pretéritas y futuras difiere del aviso y de la alerta, y por lo general no está encaminado a alertar sino a informar.

CONDICIONES NORMALES La información que se suministra se encuentra dentro de los rangos normales.

Alertas vigentes hasta 11 de marzo de 2024 - 18:00 HLC.

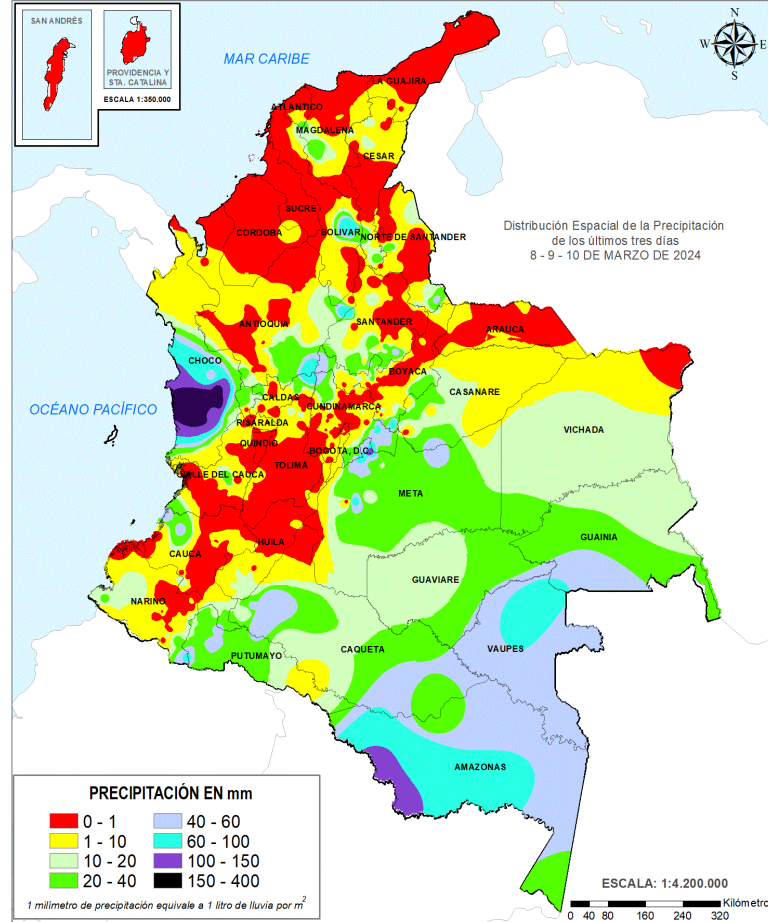
Mapas de precipitación

Lluvias registradas en las últimas 24 horas



Precipitación diaria desde las 07:00 HLC del domingo 10, hasta las 07:00 HLC del lunes, 11 de marzo de 2024.

Fuente: IDEAM



Precipitación últimas 72 horas desde las 07:00 HLC del viernes 8, hasta las 07:00 HLC del lunes, 11 de marzo de 2024.

Fuente: IDEAM

Se ha observado un descenso importante en los volúmenes de precipitación en todo el país en comparación con el día anterior. Las lluvias más relevantes se han presentado en algunos municipios de los departamentos de Antioquia, Atlántico, Caldas, Chocó, Cundinamarca, Meta. **El registro más alto** en un período de 24 horas se ha presentado en el municipio de **Medio San Juan (Chocó)**, con un total de **113.0 milímetros de lluvia**.



- Por alta probabilidad de ocurrencia de deslizamientos de tierra en algunos municipios de los departamentos de Antioquia, Bolívar, Cauca, Chocó, Meta, Nariño y Putumayo.
- Por alta probabilidad de ocurrencia de incendios de la cobertura vegetal en algunos municipios de los departamentos de Antioquia, Arauca, Archipiélago De San Andrés Providencia Y Santa Catalina, Atlántico, Bolívar, Cesar, Chocó, Córdoba, Huila, La Guajira, Magdalena, Nariño, Norte De Santander, Santander, Sucre, Tolima, Boyacá.



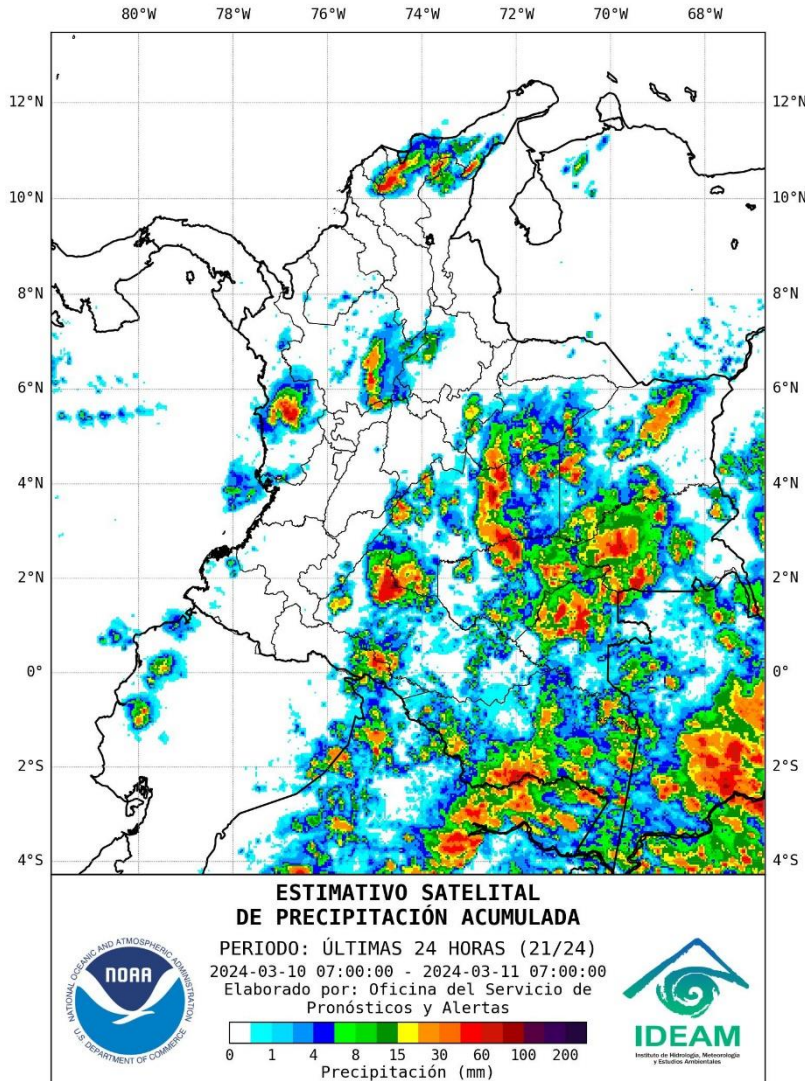
- Por moderada probabilidad de crecientes súbitas o niveles altos en las cuencas de los ríos que comprenden las zonas hidrográficas de San Juan.
- Por moderada probabilidad de ocurrencia de deslizamientos de tierra en municipios de los departamentos de Caldas, Caquetá, Cauca, Chocó, Cundinamarca, Meta, Risaralda, Santander y Tolima.
- Por moderada probabilidad de ocurrencia de incendios de la cobertura vegetal en algunos municipios de los departamentos de Antioquia, Boyacá, Tolima, Valle Del Cauca, Vichada, Arauca, Atlántico, Bogotá D.C., Bolívar, Casanare, Cesar, Chocó, Cundinamarca, Córdoba, Huila, La Guajira, Magdalena, Nariño, Norte De Santander, Quindío, Santander, Sucre.
- Por viento y oleaje en el mar Caribe Central,

Alertas amarillas e información más detallada para cada una de las categorías de alerta, remítase a la temática particular del informe.

- Un milímetro de lluvia (1 mm) equivale a un litro (1 L) de lluvia que ha caído en un metro cuadrado (1 m²). La lluvia acumulada es la suma de los milímetros de agua lluvia que se han registrado en un lapso de tiempo.



Estimación Satelital (24 Horas)



Precipitaciones

A continuación, los municipios donde se registraron precipitaciones iguales o superiores a 20,0 mm en las últimas 24 horas.

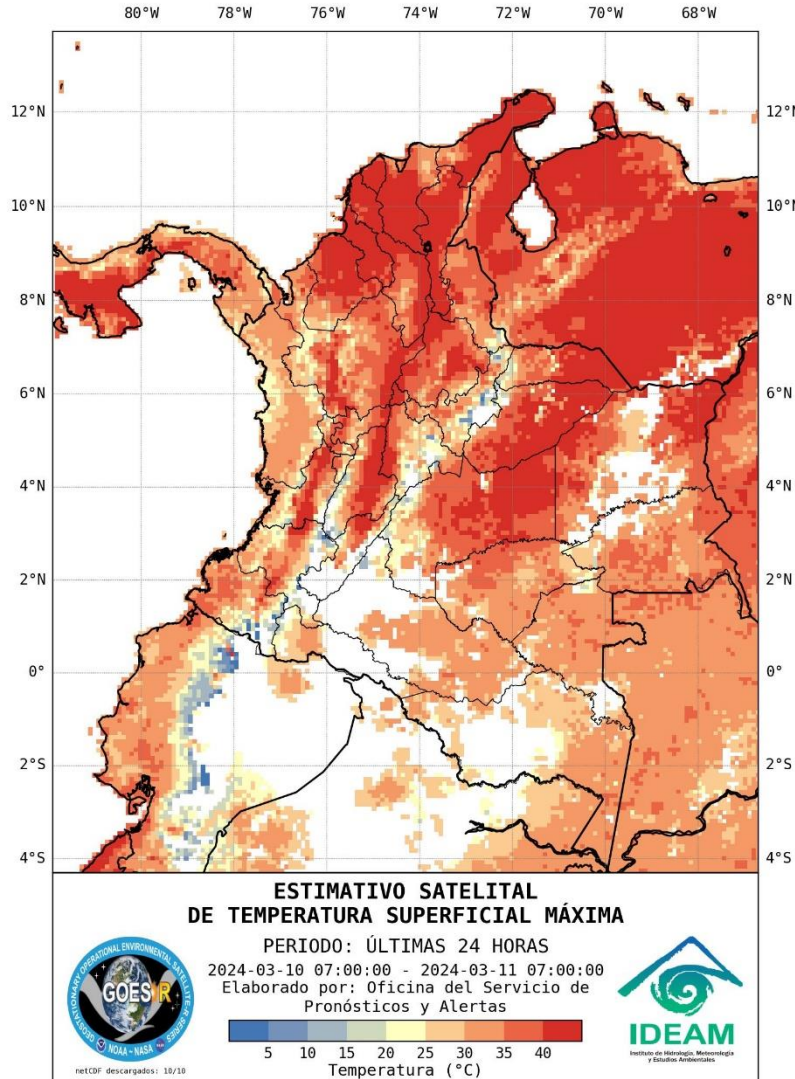
Aclaración: aunque los volúmenes de lluvia registrados en un municipio se relacionan con la ubicación de las estaciones de monitoreo del IDEAM, en ocasiones, dichas estaciones pueden estar distantes de los lugares en donde se concentra la mayor población o alejados de los centros municipales.

DEPARTAMENTO	MUNICIPIO
ANTIOQUIA	Aleandría (28.6), El Carmen De Viboral (24.0)
ATLANTICO	Campo De La Cruz (39.8)
CALDAS	Samaná (27.0)
CHOCÓ	Medio San Juan (113.0), Istmina (85.0), Condoto (67.0), Lloró (38.2),
CUNDINAMARCA	Gachalá (21.0)
META	Barranca De Upia (40.0), Guamal (33.0), Restrepo (33.0), Villavicencio (7 Km Linea Recta Via Bogotá) (22.0)

NO SE REGISTRARON VALORES DE PRECIPITACIÓN POR ENCIMA DE LOS MÁXIMOS HISTÓRICOS



Estimativo Satelital de la Temperatura Superficial



Temperaturas Máximas

A continuación, los municipios donde se registraron temperaturas iguales o superiores a 38.0 °C en las últimas 24 horas.

Aclaración: aunque los valores registrados en un municipio se relacionan con la ubicación de las estaciones de monitoreo del IDEAM, en ocasiones, dichas estaciones pueden estar distantes de los lugares en donde se concentra la mayor población o alejados de los centros municipales.

DEPARTAMENTO	MUNICIPIO
ANTIOQUIA	Valparaíso (41,0).
ARAUCA	Arauca (38,3).
CESAR	Valledupar (39,9), Pailitas (38,0).
HUILA	Villavieja (40,2).
LA GUAJIRA	Urumita (39,6).
NORTE DE SANTANDER	Cúcuta (38,6).
SANTANDER	Palmar (38,0).
TOLIMA	Natagaima (40,2), Armero (39,8), Guamo (39,8), Prado (38,6).

Estaciones con temperaturas máximas registradas el 10-MAR-2024 que superaron el registro máximo histórico del mes.

ESTACIÓN	MUNICIPIO	DEPARTAMENTO	T.MAX (°C).	T.MÁX HIST(°C)	FECHA
Carmen de Tonchala	Cúcuta	Norte de Santander	38,6	38,4	27/03/2016
Zapatoca	Zapatoca	Santander	29,0	28,6	23/03/2016
Guamo	Guamo	Tolima	39,8	39,6	12/03/2015
Puesto de Montá	Prado	Tolima	38,6	38,2	03/03/2007

Temperaturas Mínimas

A continuación se relacionan los municipios donde en las últimas 24 horas se registraron temperaturas menores o iguales a 5.0°C.

DEPARTAMENTO	MUNICIPIO
BOYACÁ	Duitama (4,6), Sogamoso (3,8),
NO SE REGISTRARON VALORES DE TEMPERATURAS DE AIRE POR DEBAJO DE LOS MINIMOS HISTÓRICOS	

La estimación satelital de la temperatura superficial máxima en 24 horas utiliza datos de los satélites ambientales geoestacionarios operacionales (GOES) de NOAA para estimar al temperatura de la superficie del país, en donde los datos de los medidores o radares no están disponibles o no son confiables.

Altos valores de radiación ultravioleta

(Diciembre de 2023 a Marzo de 2024)



Fuente: <https://www.facebook.com/SunlightMedia/photos/a.418646038151549/2053342184481913/?type=1&theater>

Debido a los bajos valores de ozono que se presentan normalmente en el país durante gran parte del año, pero especialmente entre diciembre y marzo, sumados a la poca nubosidad que se espera para esta época, principalmente en horas de la mañana y primeras horas de la tarde, relacionado, entre otros factores, por la ocurrencia del fenómeno de El Niño, se incrementarán los valores de radiación ultravioleta en superficie en el país durante estos meses, presentándose hacia el mediodía, valores del índice ultravioleta (IUV) superiores a 11, los cuales están categorizados como extremadamente altos.

Es importante precisar que el ozono que se encuentra en la atmósfera absorbe gran parte de la radiación ultravioleta procedente del Sol, de tal manera que, si su cantidad disminuye, aumentará la radiación ultravioleta en superficie. Colombia se encuentra ubicada en la zona con menor contenido de ozono total en el ámbito mundial, que incluye, entre otras, el norte y centro de Suramérica. Además, durante el periodo comprendido entre diciembre y marzo, siempre se registran los valores más bajos de la columna de ozono en el país, por lo tanto, es la época del año en la cual Colombia recibe mayor radiación ultravioleta en su superficie.

Los valores altos y peligrosos de radiación ultravioleta se presentarán en todo el territorio nacional. Vale la pena destacar que los máximos niveles se sentirán en las zonas montañosas, particularmente en Antioquia, la región de los santanderes, Tolima, Eje Cafetero, Boyacá, Cundinamarca, Huila, Cauca y Nariño.

Tenga en cuenta que la sobreexposición a los rayos ultravioleta representa implicaciones nocivas en la salud como envejecimiento prematuro, manchas en la piel, daños oculares, afectación del sistema inmunológico e incluso, se corre el riesgo de sufrir de cáncer de piel.

Se recomienda evitar la exposición directa al Sol entre las 9 de la mañana y las 4 de la tarde, usar ropa protectora (camisa de manga larga, sombreros de ala ancha, lentes protectores), sombrilla y aplicar bloqueadores solares para la piel con un factor de protección mayor o igual a 30 SFP. También es prioritario tener especial cuidado con niños y jóvenes, que son los más vulnerables a la radiación solar.

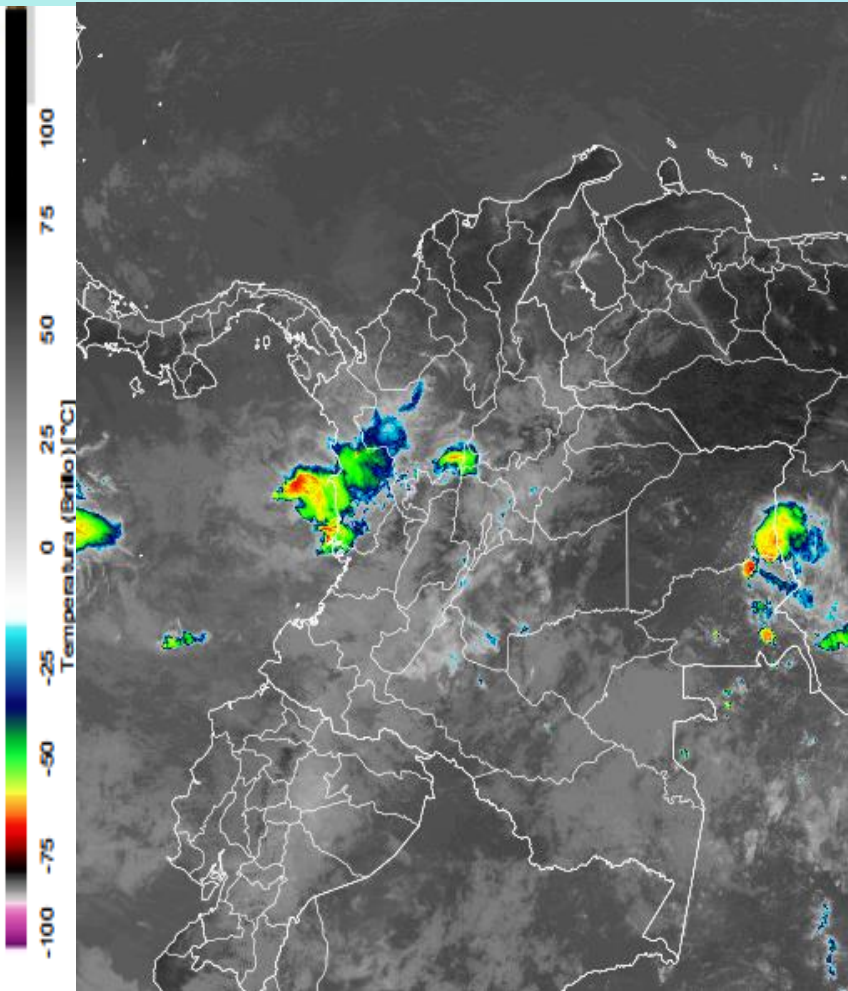
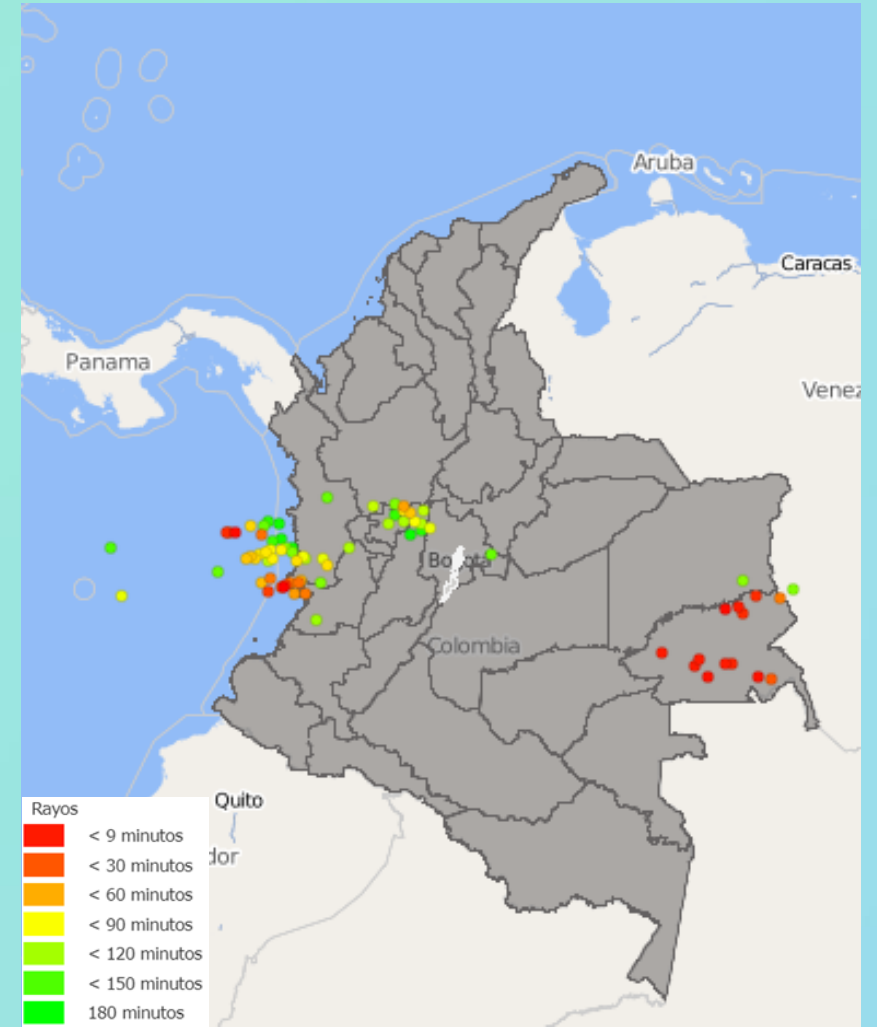


Imagen GOES East Canal Infrarrojo,
11 de marzo de 2024 - Hora 11:40 HLC.
Fuente: GOES 16

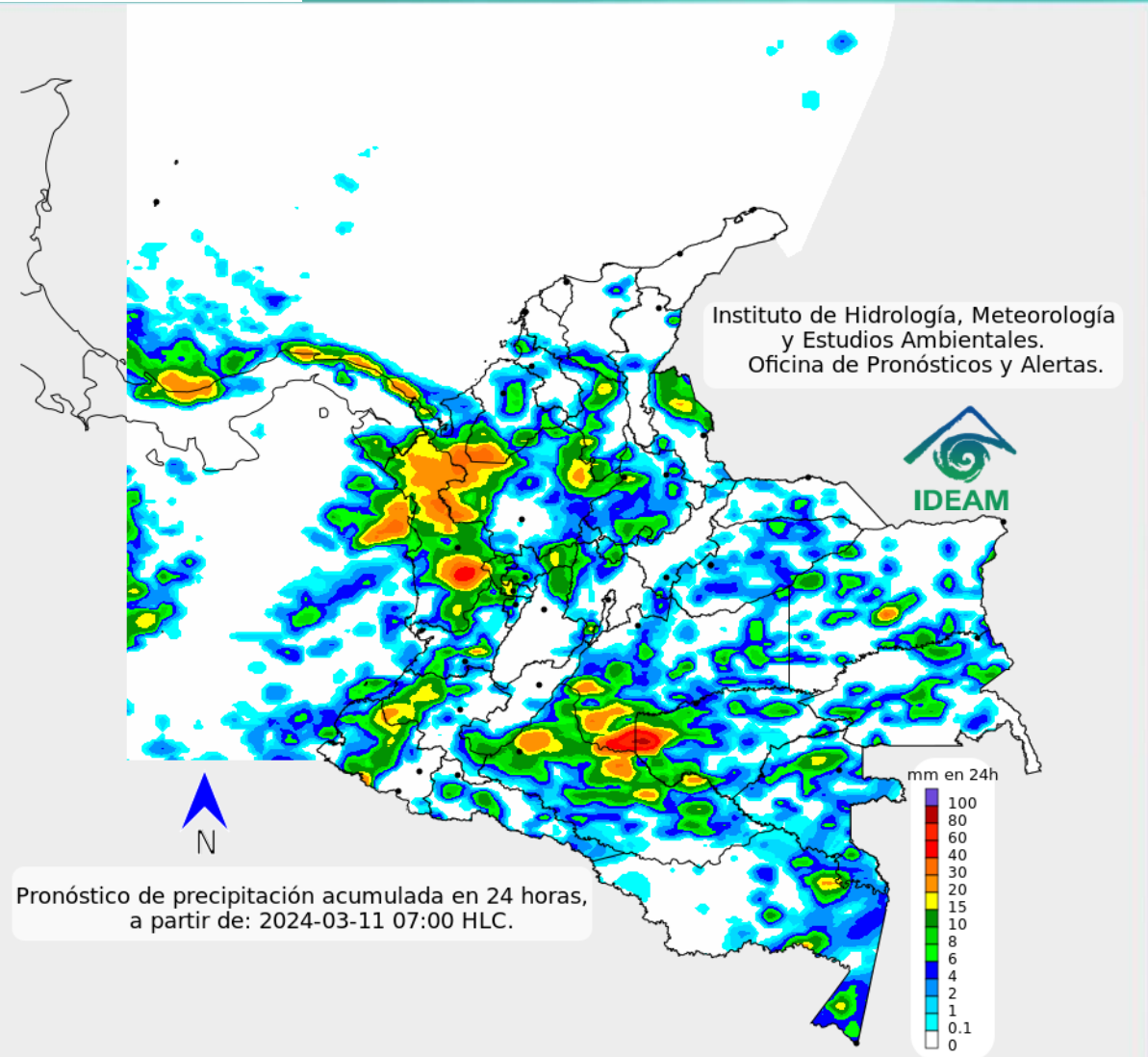
Durante las horas de la mañana se han observado lluvias de variada intensidad en sectores del sur del Chocó occidente de Caquetá y suroccidente de Meta y oriente de Caldas. Lloviznas en el piedemonte de Meta y de Casanare, como también, en el oriente de Huila. Para el resto del país con cielo entre ligero y parcialmente nublado y tiempo seco.

En San Andrés, Providencia y Santa Catalina se han registrado condiciones secas con cielo entre despejado y ligeramente cubierto.



Descargas eléctricas en las últimas 3 horas.
Fuente: Keraunos S.A.S.

- La imagen del canal infrarrojo (10.3 μm) permite identificar nubes en cualquier período temporal a partir de la temperatura de brillo de la nube (ver escala de colores). De esta forma, se puede identificar, clasificar y caracterizar la nubosidad en una zona determinada.
- La imagen de las descargas eléctricas muestra los rayos nube-tierra que se han descargado en una zona en las últimas 4 horas (ver escala de colores)



Para el día de hoy se prevé la ocurrencia de lluvias importantes en sectores del Chocó y en el área del Putumayo y Caquetá. Algunos chubascos en el centro de Cauca y de Nariño. Lluvias de menor intensidad y locales en el oriente de Antioquia, Caldas, Valle del Cauca, occidente de Santander, norte del Norte de Santander, piedemonte llanero, Amazonas, Guainía, Casanare y Vaupés. Predominarán condiciones mayormente secas en amplios sectores de las regiones Caribe y en el archipiélago de San Andrés y Providencia a excepción del suroccidente de Córdoba y sierra nevada de Santa Marta donde es probable alguna condición de lluvia ligera.



Para mayor información sobre el estado del tiempo, alertas y pronósticos, consulte la aplicación móvil MI PRONÓSTICO

- La resolución espacial del mapa de pronóstico es de 6.5 km aproximadamente. Por lo tanto, fenómenos meteorológicos inferiores a esta escala no están considerados en esta predicción.
- La escala de colores está asociada a un rango de precipitación en el intervalo de tiempo indicado, lo que implica que el pronóstico no es determinista (un valor exacto en una zona) sino corresponde a un pronóstico cuantitativo (un rango de valores en una zona).

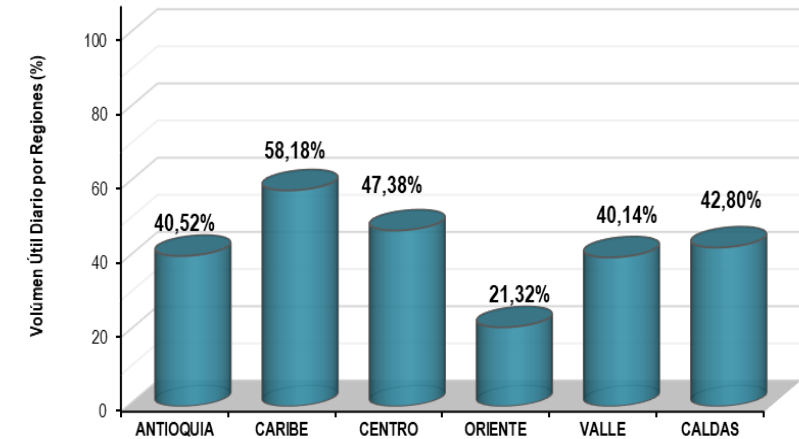
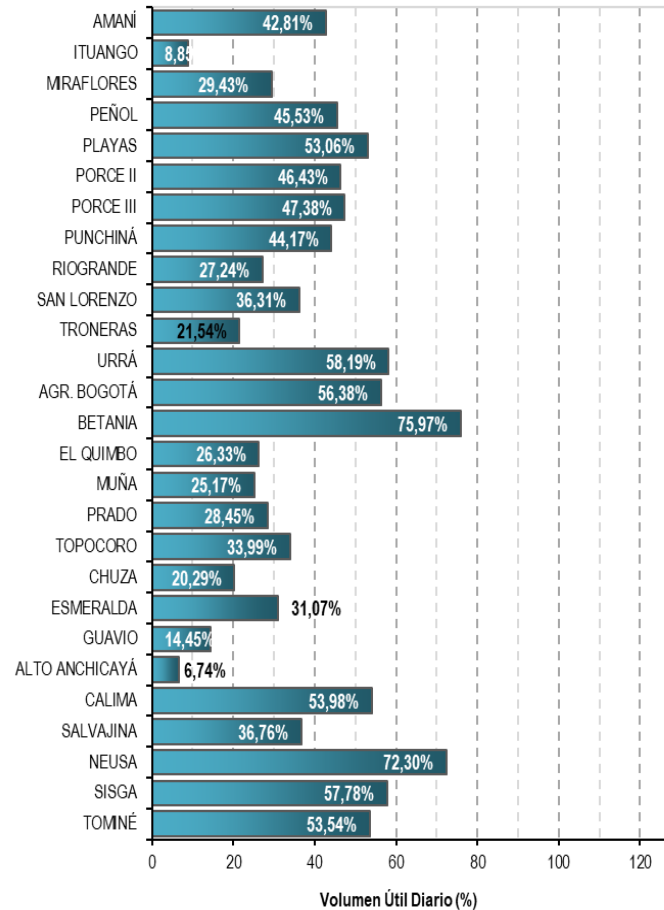


A continuación, se relaciona el volumen útil diario de los principales embalses del país (expresado en porcentaje), de acuerdo con la información reportada por XM S.A. E.S.P en la siguiente dirección electrónica: <https://ido.xm.com.co/ido/SitePages/hidrologia.aspx?q=reservas>



VOLUMEN ÚTIL DIARIO EN LOS PRINCIPALES EMBALSES DEL PAÍS

domingo, 10 de marzo de 2024

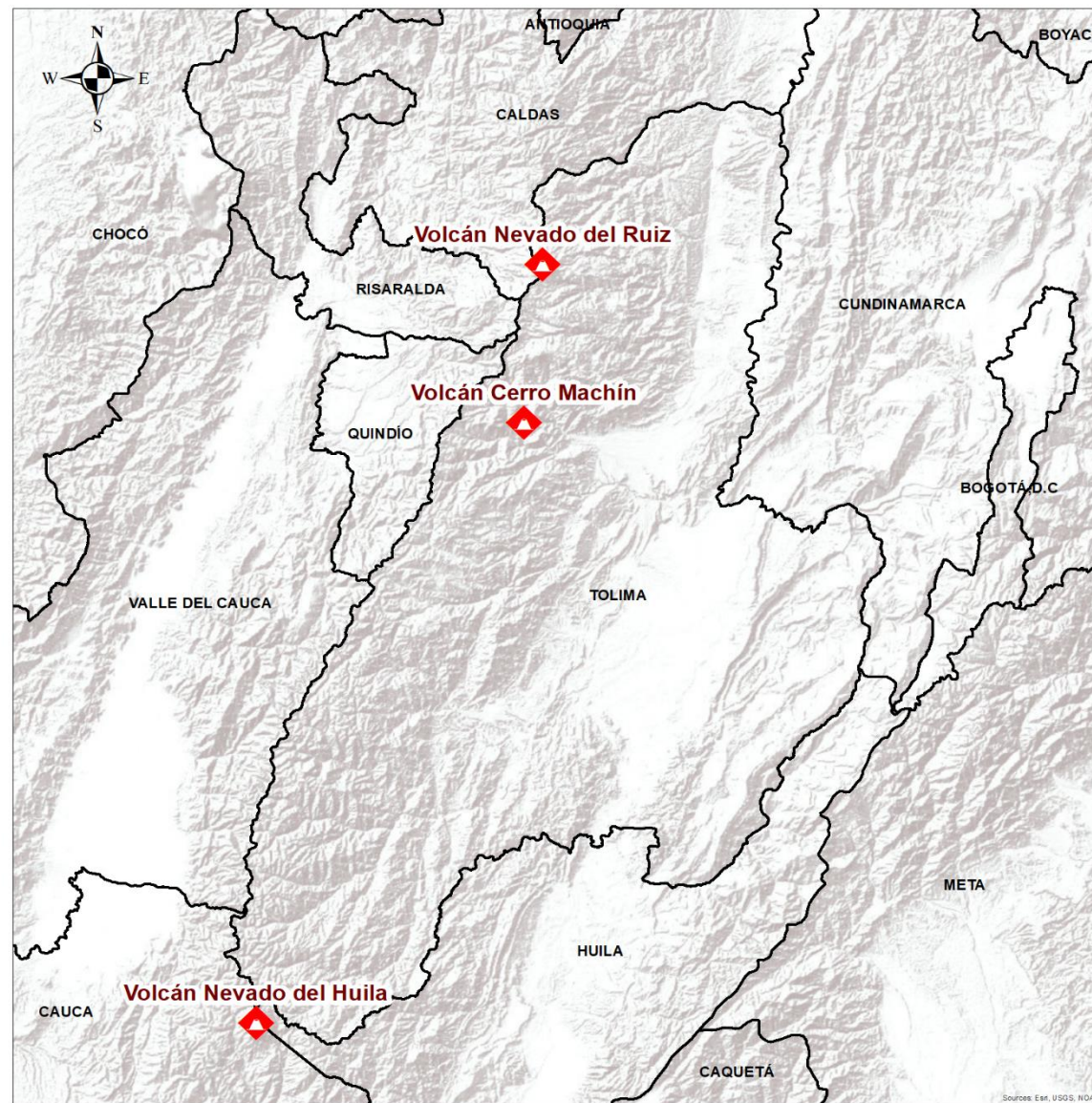




Pronóstico zonas volcánicas

Mapa de zonas volcánicas

ÁREA DEL VOLCÁN NEVADO DEL RUIZ			
Mañana: Cielo parcialmente nublado - Lloviznas			
Tarde: Cielo parcialmente nublado - tiempo seco			
Noche: Cielo parcialmente nublado - tiempo seco			
Madrugada: Cielo parcialmente nublado - Tiempo seco			
El SERVICIO GEOLÓGICO COLOMBIANO reporta en nivel AMARILLO (III): CAMBIOS EN EL COMPORTAMIENTO DE LA ACTIVIDAD VOLCÁNICA. Lat: 4.89 Lon: -75.32			
ELEVACIÓN (pies)	DIRECCIÓN	VELOCIDAD	
		VELOCIDAD (Nudos)	VELOCIDAD (Km/h)
10.000	ESTE	0-5	0-9
18.000	ESTE	10-15	18-27
24.000	SUROESTE	10-15	18-27
30.000	SUROESTE	25-30	45-54
ÁREA DEL VOLCÁN NEVADO DEL HUILA			
Mañana: Cielo mayormente nublado -Tiempo seco			
Tarde: Cielo mayormente nublado - Tiempo seco			
Noche: Cielo mayormente nublado - Lloviznas			
Madrugada: Cielo mayormente nublado - Tiempo seco			
El SERVICIO GEOLÓGICO COLOMBIANO reporta en nivel AMARILLO (III): CAMBIOS EN EL COMPORTAMIENTO DE LA ACTIVIDAD VOLCÁNICA. Lat: 2.92 Lon: -76.02			
ELEVACIÓN (pies)	DIRECCIÓN	VELOCIDAD	
		VELOCIDAD (Nudos)	VELOCIDAD (Km/h)
10.000	ESTE	0-5	0-9
18.000	ESTE	15-20	27-36
24.000	SUR	10-15	18-27
30.000	SUROESTE	20-25	36-45
ÁREA DEL VOLCÁN CERRO MACHÍN			
Mañana: Cielo parcialmente nublado - Tiempo seco			
Tarde: Cielo parcialmente nublado - Tiempo seco			
Noche: Cielo parcialmente nublado - Tiempo seco			
Madrugada: Cielo parcialmente nublado - Tiempo seco			
El SERVICIO GEOLÓGICO COLOMBIANO reporta en nivel AMARILLO (III): CAMBIOS EN EL COMPORTAMIENTO DE LA ACTIVIDAD VOLCÁNICA. Lat: 4.48 Lon: -75.38			
ELEVACIÓN (pies)	DIRECCIÓN	VELOCIDAD	
		VELOCIDAD (Nudos)	VELOCIDAD (Km/h)
10.000	SURESTE	0-5	0-9
18.000	ESTE	15-20	27-36
24.000	SUROESTE	15-20	27-36
30.000	SUROESTE	25-30	45-54





Pronóstico zonas volcánicas

ÁREA DEL VOLCÁN GALERAS

Mañana: Cielo parcialmente nublado - Tiempo seco

Tarde: Cielo parcialmente nublado - Lloviznas ligeras

Noche: Cielo mayormente nublado - Lloviznas en diferentes sectores

Madrugada: Cielo mayormente nublado - Tiempo seco

EL SERVICIO GEOLÓGICO COLOMBIANO reporta en nivel AMARILLO (III): CAMBIOS EN EL COMPORTAMIENTO DE LA ACTIVIDAD VOLCÁNICA. Lat: 1.22 Lon: -77.36

ELEVACIÓN (pies)	DIRECCIÓN	VELOCIDAD	
		VELOCIDAD (Nudos)	VELOCIDAD (Km/h)
10.000	SURESTE	5-10	9-18
18.000	ESTE	5-10	9-18
24.000	SUR	5-10	9-18
30.000	SUROESTE	15-20	27-36

ÁREA DEL COMPLEJO VOLCÁNICO CHILES-CERRO NEGRO DE MAYASQUER

Mañana: Cielo parcialmente nublado - Tiempo seco

Tarde: Cielo parcialmente nublado - Lluvias ligeras

Noche: Cielo parcialmente nublado - Lloviznas

Madrugada: Cielo parcialmente nublado - Tiempo seco

EL SERVICIO GEOLÓGICO COLOMBIANO reporta en nivel AMARILLO (III): CAMBIOS EN EL COMPORTAMIENTO DE LA ACTIVIDAD VOLCÁNICA. Chiles: Lat: 0.81 -Lon:77.93; Cumbal: Lat: 0.95 Lon:-77.88

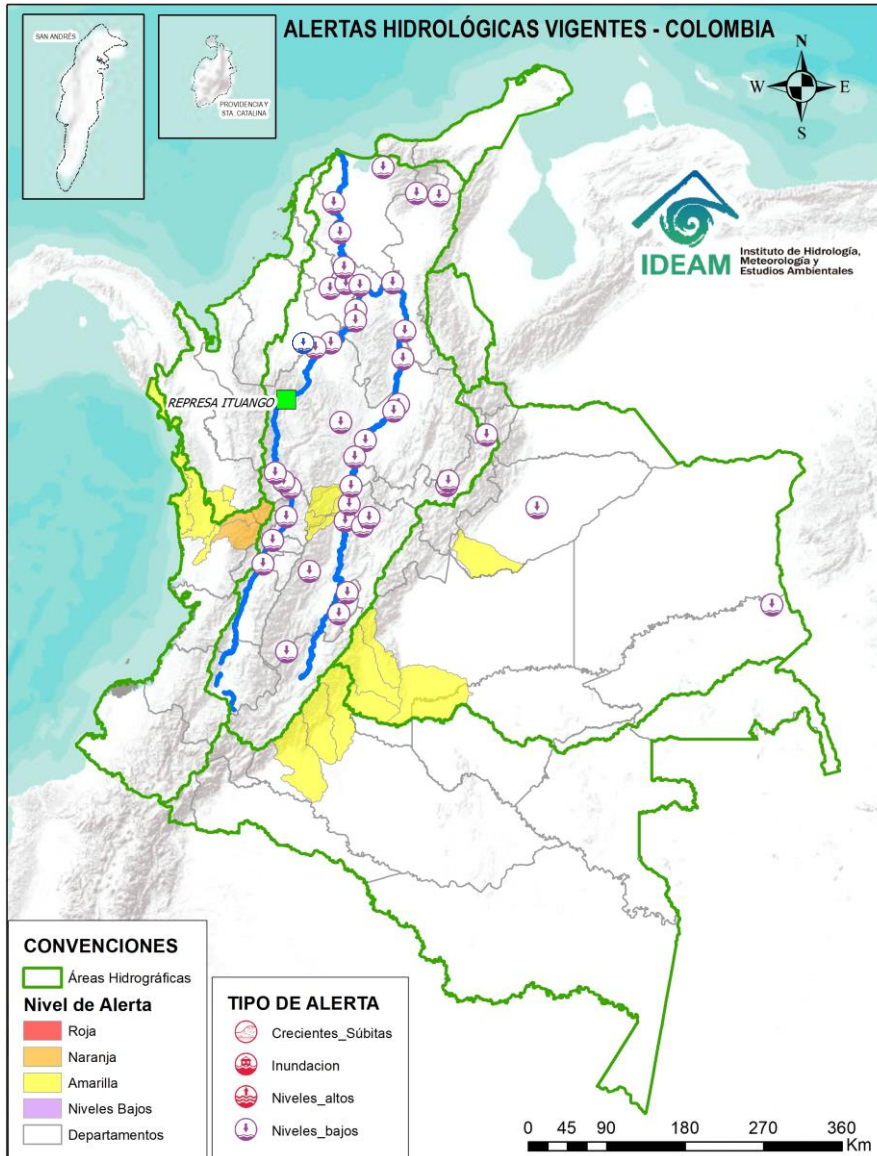
ELEVACIÓN (pies)	DIRECCIÓN	VELOCIDAD	
		VELOCIDAD (Nudos)	VELOCIDAD (Km/h)
10.000	SURESTE	5-10	9-18
18.000	ESTE	5-10	9-18
24.000	SUROESTE	5-10	9-18
30.000	SUROESTE	10-15	18-27

Mapa de zonas volcánicas





Actualización: 11 de marzo de 2024 12:00 HLC



Caño Cristales el río de los cinco colores, paraíso tropical! (Sierra de La Macarena – Meta, Colombia). – Autor: Mcleods, 19 de Febrero de 2018
Fuente: https://upload.wikimedia.org/wikipedia/commons/3/3e/Flashpacker_Connect_-_Cano_Cristales_.webp

FEWS COLOMBIA
SISTEMA DE PRONÓSTICOS HIDROLÓGICOS Y ALERTAS TEMPRANAS

Consulte aquí el estado de los niveles en los ríos del país:

<http://fews.ideam.gov.co/colombia/MapaEstacionesColombiaEstado.html>



- Nota 1:** Las alertas hidrológicas pueden ser corregidas y/o actualizadas en el futuro. No representa una certificación oficial del IDEAM.
- Nota 2:** Es probable que los eventos hidrológicos reportados en las alertas emitidas no se estén presentando sobre los ríos principales sino sobre sus afluentes.
- Nota 3:** El IDEAM le sugiere a la población ribereña estar muy atentos al comportamiento de los niveles de los ríos y atender las recomendaciones que la Unidad Nacional de Gestión del Riesgo de Desastres (UNGRD) emita para la implementación de medidas de contingencia ante posibles afectaciones por desbordamientos e inundaciones.
- Nota 4:** Dentro de las alertas emitidas no se contemplan aquellas asociadas a desabastecimientos. En caso de requerir información asociada a estos reportes consultar en contactenos@gestiondelriesgo.gov.co



LLUVIAS



NIVELES BAJOS



NIVELES ALTOS



CRECIENTE SÚBITA



TRANSITO DE CRECIENTES



CRECIENTE POR DESEMBALSE



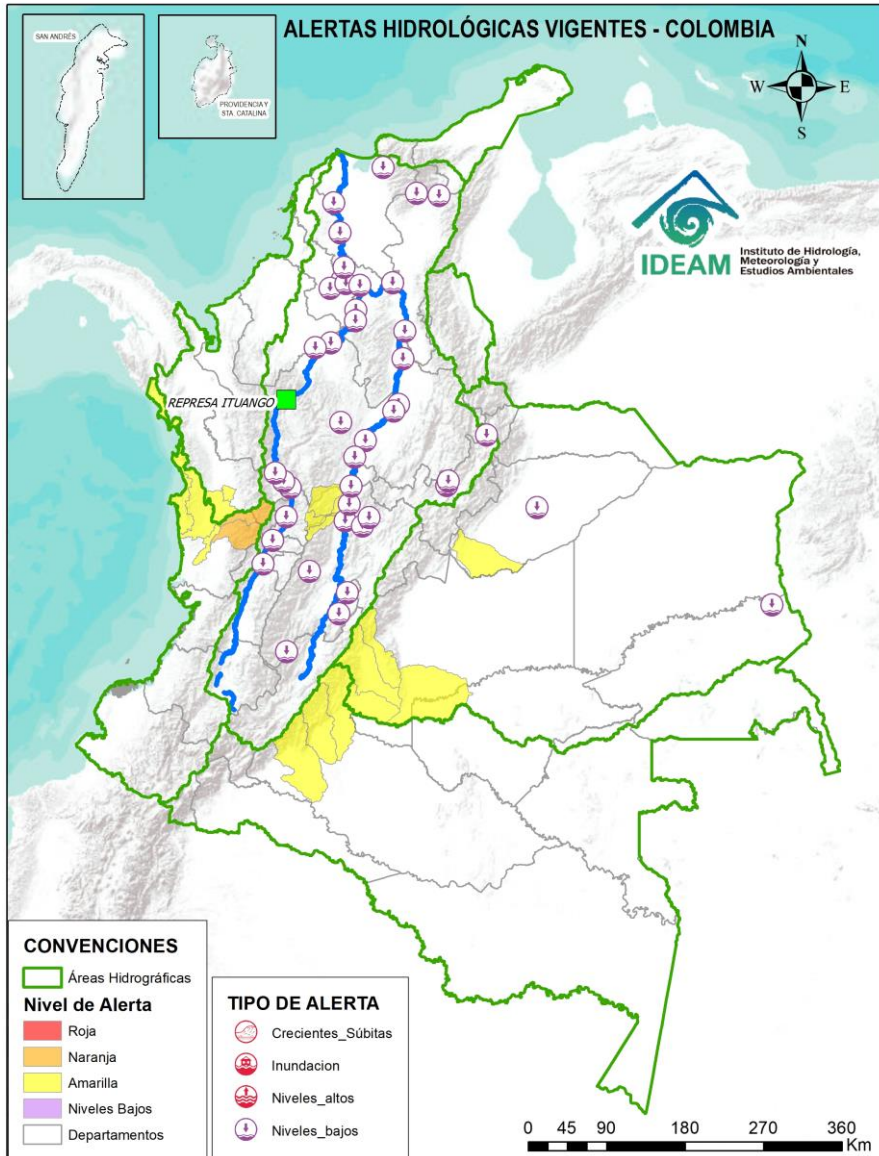
INUNDACIONES



CONVENCIONES		
	Lluvias	Lluvias antecedentes intensas o continuas y/o pronóstico de las mismas, las cuales pueden generar crecientes súbitas en los ríos principales y sus afluentes.
	Niveles bajos	Nivel de referencia del río cuyos valores iguales o inferiores pueden generar restricciones para navegabilidad, captación de agua para acueductos, actividades de pesca entre otros sectores que pudieran verse afectados por la disminución de los caudales.
	Niveles altos	Nivel de referencia del río cuyos valores iguales o superiores pueden generar afectaciones en las zonas ribereñas.
	Creciente súbita	Fenómeno natural que se presenta en los ríos de montaña como consecuencia de la ocurrencia de lluvias intensas o torrenciales en zonas de alta pendiente del cauce principal y sus afluentes.
	Tránsito de crecientes	Es el desplazamiento de una onda de creciente de aguas arriba hacia aguas abajo de la corriente.
	Creciente por desembalse	Proceso de tránsito del flujo de agua por descarga controlada desde un embalse.
	Inundación	Aumento en los niveles y/o caudales de los ríos que superan la capacidad máxima de transporte o modificación de la sección transversal que la reduce, ocasionando el desbordamiento e inundación en zonas aledañas al cauce principal.



Actualización: 11 de marzo de 2024 12:00 HLC



ALERTAS POR PROBABILIDAD DE CRECIENTES SÚBITAS Y/O INUNDACIONES

Area Hidrográfica	# de Subzonas
TOTAL	0

Area Hidrográfica	# de Subzonas
Pacífico	2
TOTAL	2

Area Hidrográfica	# de Subzonas
Magdalena Cauca	5
Orinoco	5
Amazonas	3
Pacífico	3
Caribe	2
TOTAL	18

ALERTAS PUNTUALES POR NIVELES BAJOS

Area Hidrográfica	# de Subzonas
Magdalena Cauca	24
Orinoco	2
TOTAL	26

ALERTAS PUNTUALES POR INUNDACIONES Y/O CRECIENTE SÚBITA

Area Hidrográfica	# de Subzonas
TOTAL	0

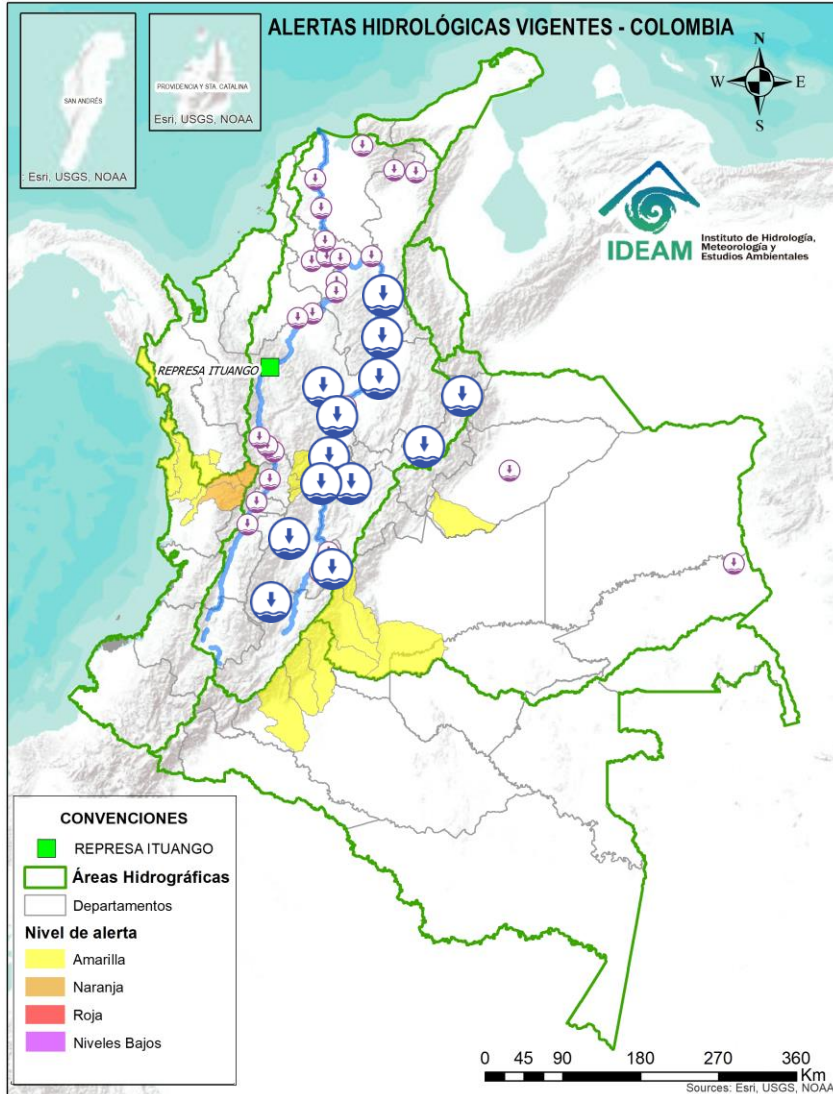
Nota 1: Las alertas hidrológicas pueden ser corregidas y/o actualizadas en el futuro. No representa una certificación oficial del IDEAM.
 Nota 2: Es probable que los eventos hidrológicos reportados en las alertas emitidas no se estén presentando sobre los ríos principales sino sobre sus afluentes.
 Nota 3: El IDEAM le sugiere a la población ribereña estar muy atentos al comportamiento de los niveles de los ríos y atender las recomendaciones que la Unidad Nacional de Gestión del Riesgo de Desastres (UNGRD) emita para la implementación de medidas de contingencia ante posibles afectaciones por desbordamientos e inundaciones.
 Nota 4: Dentro de las alertas emitidas no se contemplan aquellas asociadas a desabastecimientos. En caso de requerir información asociada a estos reportes consultar en contactenos@gestiondelriesgo.gov.co

FEWS COLOMBIA
SISTEMA DE PRONÓSTICOS HIDROLÓGICOS Y ALERTAS TEMPRANAS

Consulte aquí el estado de los niveles en los ríos del país:
<http://fews.ideam.gov.co/colombia/MapaEstacionesColombiaEstado.html>

- LLUVIAS
- NIVELES BAJOS
- NIVELES ALTOS
- CRECIENTE SÚBITA
- TRANSITO DE CRECIENTES
- CRECIENTE POR DESEMBLASE
- INUNDACIONES

Actualización: 11 de marzo de 2024 12:00 HLC



ÁREA HIDROGRÁFICA

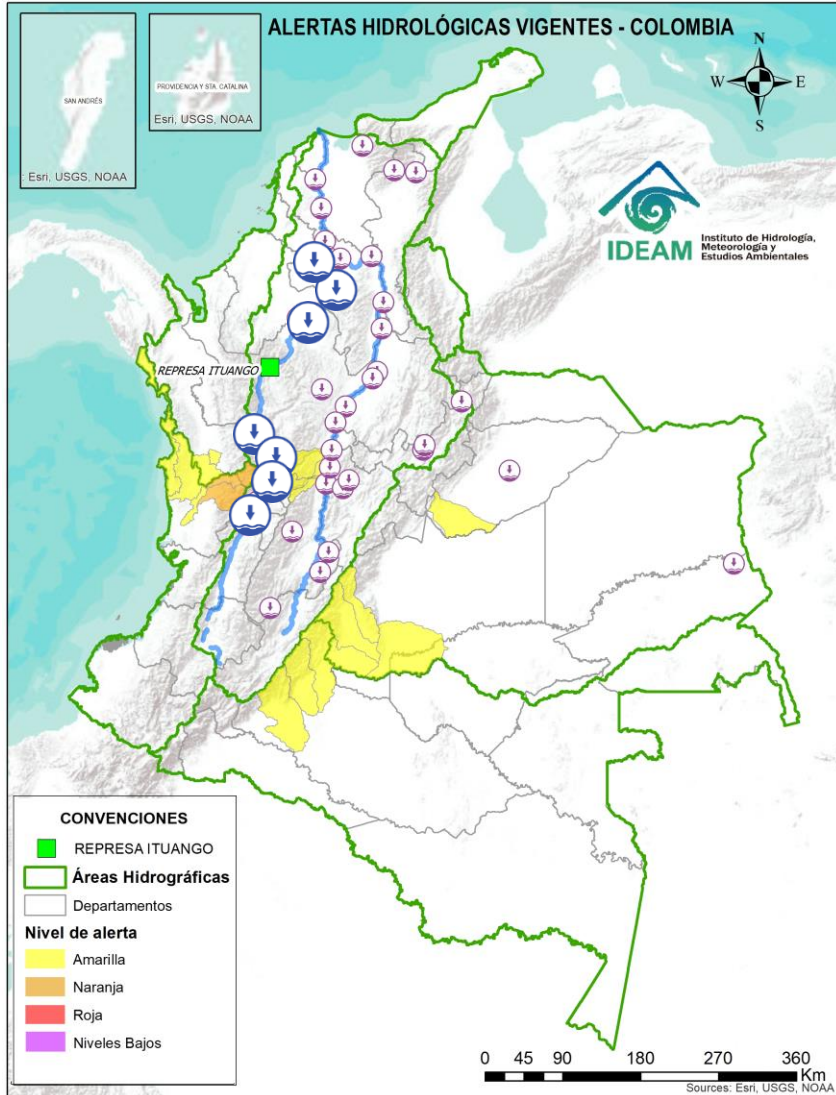
SE DESTACAN LAS SIGUIENTES ALERTAS POR NIVELES BAJOS:

Magdalena -
Cauca

- Niveles bajos en los ríos Negro y Cunday, afluentes al embalse de Prado. Especial atención en los municipios de Prado y Cunday (Tolima).
- Niveles bajos en el río Ata, aportante al Alto Saldaña, a la altura del municipio de Planadas (Tolima).
- Niveles bajos del río Coello a la altura del municipio de Ibagué (Tolima), igual condición, se observa en su tributario el río Combeima.
- Niveles bajos del río Magdalena en el tramo comprendido entre los municipios de Honda (Tolima) y Puerto Berrio (Antioquia).
- Niveles bajos del río Volcán a la altura del municipio de Vegachí (Antioquia).
- Niveles bajos del río Negro a la altura de los municipios de Nimaima, el Peñón (Cundinamarca) y Puerto Boyacá (Boyacá).
- Niveles bajos en la parte alta del río Chicamocha y sus aportantes a la altura de los municipios de Duitama, Sotaquirá, Sogamoso, Paipa, Tibasosa, Chivatá, Combita, Firavitoba, Iza, Motavita, Oicatá, Soracá y Tuta (Boyacá).
- Niveles bajos en el río Magdalena entre los municipios de Yondó (Antioquia), Barrancabermeja, Puerto Wilches (Santander) y Gamarra (Cesar).

Nota: Dentro de las alertas emitidas no se contemplan aquellas relacionadas a desabastecimientos. En caso de requerir información asociada a estos reportes consultar a contactenos@gestiondelriesgo.gov.co

Actualización: 11 de marzo de 2024 12:00 HLC



ÁREA HIDROGRÁFICA

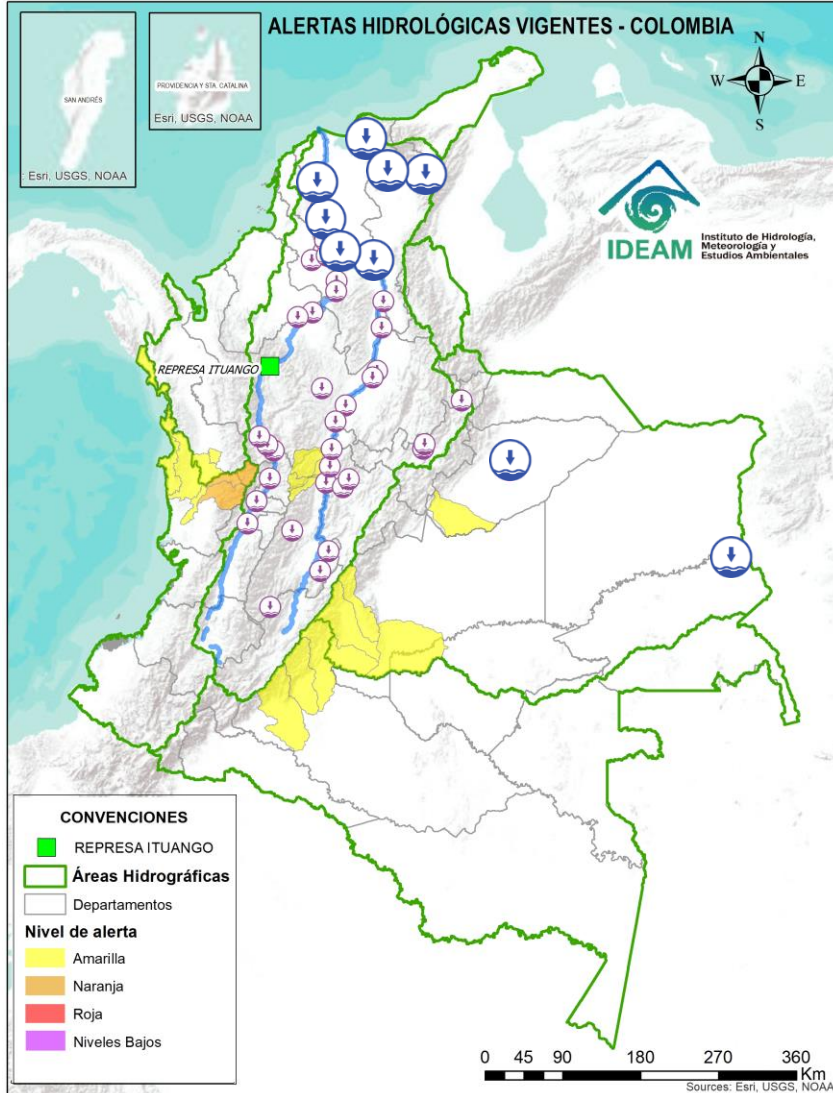
SE DESTACAN LAS SIGUIENTES ALERTAS POR NIVELES BAJOS:

Magdalena -
Cauca

- Niveles bajos en el río Cauca en el tramo entre La Victoria (Valle del Cauca) y La Virginia (Risaralda).
- Niveles bajos en el río Cauca en el tramo entre Marsella (Risaralda) – Neira (Caldas) y Marmato (Caldas).
- Niveles bajos del río Cauca en el tramo comprendido entre los municipios de La Pintada y Fredonia, en el departamento de Antioquia.
- Niveles bajos del río Cauca en el tramo comprendido entre los municipios de Venencia y Anzá, en el departamento de Antioquia.
- Niveles bajos del río Cauca entre los municipios de Caucasia y Margento, en el departamento de Antioquia.
- Niveles bajos del río Cauca entre los municipios de San Jacinto del Cauca y Pinillos (Bolívar).
- Niveles muy bajos y problemas de navegabilidad en los caños Rabón, San Matías, Mojana y Pancegüita (La Mojana – Sucre).

Nota: Dentro de las alertas emitidas no se contemplan aquellas relacionadas a desabastecimientos. En caso de requerir información asociada a estos reportes consultar a contactenos@gestiondelriesgo.gov.co

Actualización: 11 de marzo de 2024 12:00 HLC



ÁREA HIDROGRÁFICA

SE DESTACAN LAS SIGUIENTES ALERTAS POR NIVELES BAJOS:

Magdalena - Cauca

- Niveles bajos en la cuenca media del río Cesar y en sus afluentes, en los municipios de Valledupar, San Diego y Agustín Codazzi (Cesar).
- Niveles bajos en el río Ariguani y sus aportantes, a la altura del municipio de Pueblo Bello (Cesar).
- Niveles bajos en el río Magdalena en el tramo comprendido entre las poblaciones de La Gloria (Cesar) y El Banco (Magdalena). Se presentan restricciones a la navegabilidad en el río Magdalena en el municipio de El Banco (Magdalena).
- Niveles bajos del río Magdalena entre los municipios de Pinillos y Magangué (Bolívar).
- Niveles bajos del río Magdalena entre los municipios El Banco y Plato (Magdalena).
- Niveles bajos del río Magdalena entre los municipios de Suán y Manatí (Atlántico).
- Niveles bajos en los ríos que descienden de la Sierra Nevada de Santa Marta, tales como los ríos Sevilla, Tucurínca, Aracataca, Fundación y en sus afluentes como la quebrada Orihueca (en la parte occidente de la Sierra Nevada de Santa Marta).

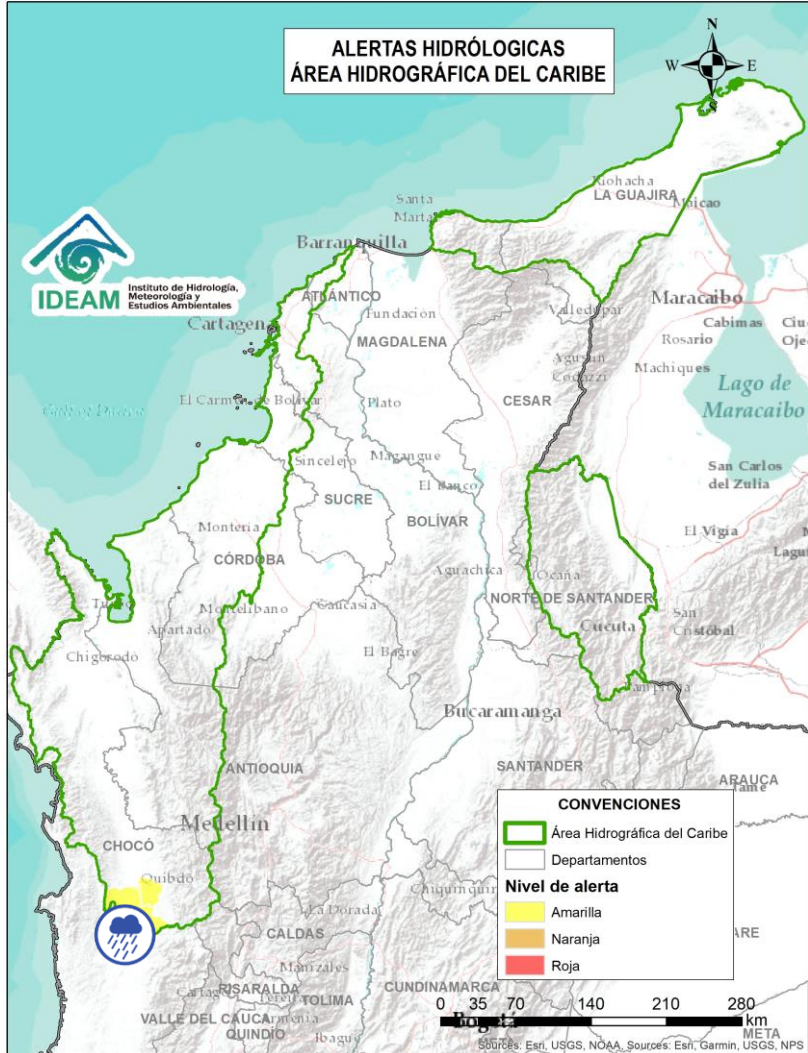
Orinoco

- Niveles bajos del río Inírida a la altura del municipio de Inírida (Guainía).
- Niveles bajos en el río Pauto a la altura del municipio de Trinidad (Casanare).

Nota: Dentro de las alertas emitidas no se contemplan aquellas relacionadas a desabastecimientos. En caso de requerir información asociada a estos reportes consultar a contactenos@gestiondelriesgo.gov.co



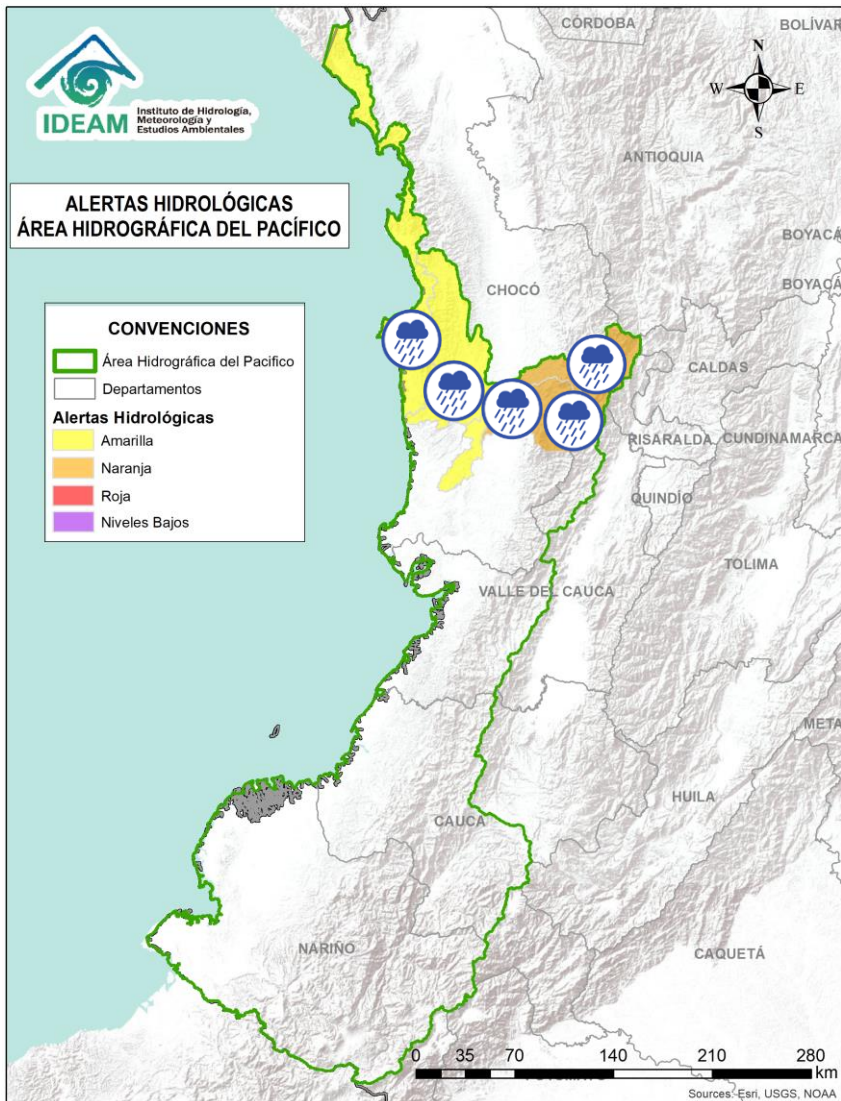
Actualización: 11 de marzo de 2024 12:00 HLC



Alerta	Zona Hidrográfica	Subzona o Cuenca Hidrográfica	Descripción de la alerta hidrológica
	Atrato - Darién	Cuenca del río Quito	Probabilidad de crecientes súbitas en la cuenca del río Quito. Especial atención en el municipio de Cértégui (Chocó).
	Atrato - Darién	Cuenca del río Cabi	Probabilidad de crecientes súbitas en la cuenca del río Cabi y otros directos al Atrato. Especial atención en el municipio de Quibdó.



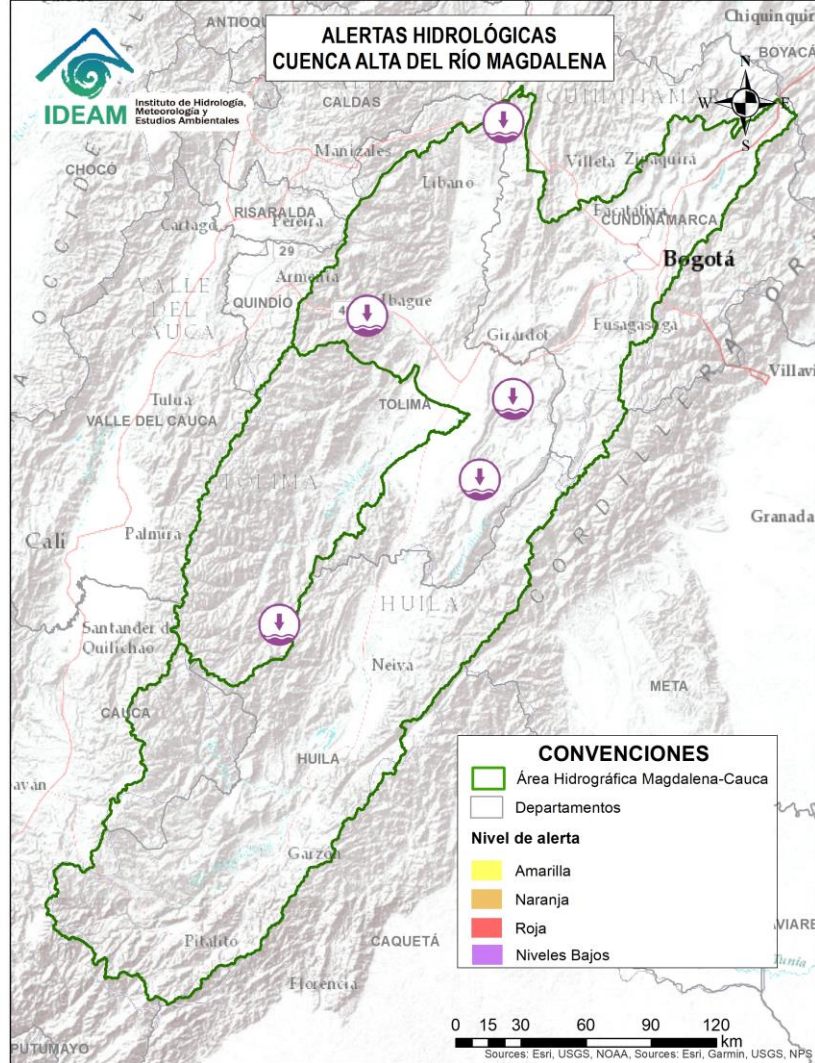
Actualización: 11 de marzo de 2024 12:00 HLC






Alerta	Zona Hidrográfica	Subzona o Cuenca Hidrográfica	Descripción de la alerta hidrológica
	Directos al Pacífico	Cuencas directas al Pacífico (Chocó)	Probabilidad de incrementos súbitos en el nivel de los ríos Jella, Chocolatal, Docampadó, Jurado y sus afluentes, entre otros directos al Océano Pacífico en el departamento de Chocó, se recomienda especial atención en los municipios de Bahía Solano y Juradó
	Baudó - Directos al Pacífico	Cuenca del río Baudó	Probabilidad de crecientes súbitas en el río Baudó y sus afluentes, especialmente los ríos Dubaza Catrú Cedro, Ancosó Cuguchó Berreberre, Pepé, Misará, Torreidó, Pavasa Siguirisua y Purricha. Se recomienda especial atención en los corregimientos de Santa María, Miacorá, Divisa, Cohecho, Chachajo, Santa Rita, La Pureza, Nauca, Almendro, Bellavista y Puerto Elacio, en los municipios de Alto, Medio y Bajo Baudó.
	San Juan	Cuenca alta del río San Juan	Probabilidad de crecientes súbitas en el río San Juan Alto y sus afluentes. Se recomienda especial atención en los municipios de Tadó, Istmina (Chocó) y Pueblo Rico (Risaralda).
	San Juan	Cuenca del río Tamaná	Probabilidad de incrementos en los niveles de las cuencas de los ríos Iró, Tamaná, Condoto, entre otros aportantes a la cuenca media del río San Juan. Especial atención a la altura de los municipios Condoto, San José del Palmar, Novita y Santa Rita (Chocó).
	San Juan	Cuenca media del río San Juan	Probabilidad de incrementos en los niveles en la parte media del río San Juan. Especial atención a la altura del municipio Medio San Juan.



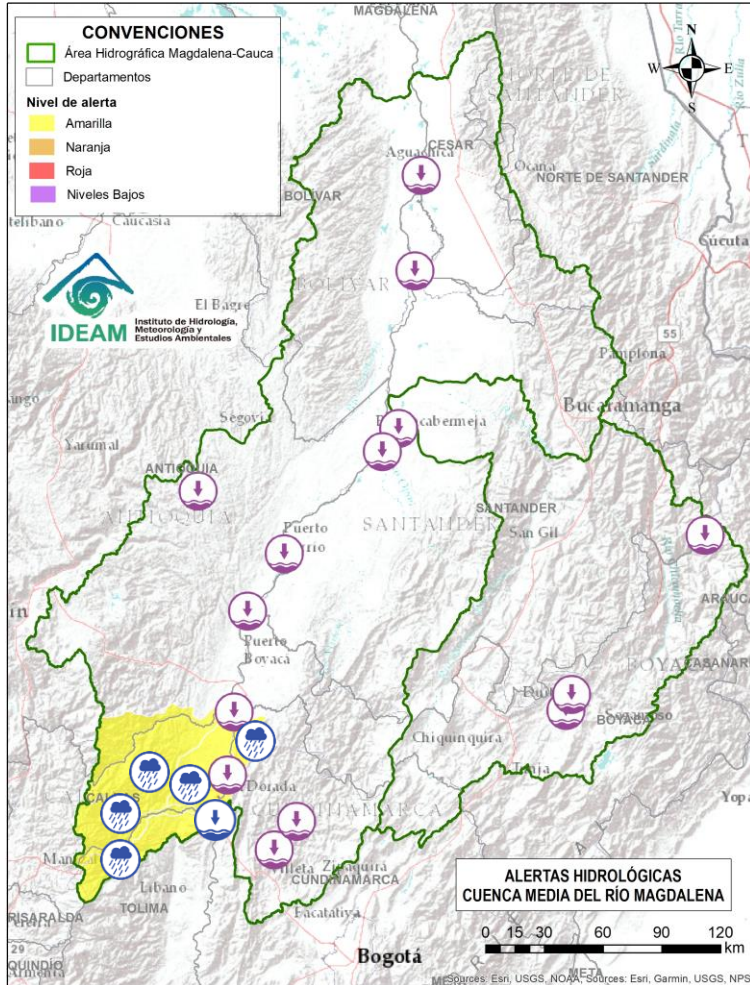
Actualización: 11 de marzo de 2024 12:00 HLC



Alerta	Zona Hidrográfica	Subzona o Cuenca Hidrográfica	Descripción de la alerta hidrológica
	Alto Magdalena	Cuenca del río Prado	Niveles bajos en los ríos Negro y Cunday, afluentes al embalse de Prado. Especial atención en los municipios de Prado y Cunday (Tolima).
	Saldaña	Cuenca del río Atá	Niveles bajos en el río Atá, aportante al Alto Saldaña, a la altura del municipio de Planadas (Tolima).
	Alto Magdalena	Cuenca del río Coello	Niveles bajos del río Coello a la altura del municipio de Ibagué (Tolima), igual condición, se observa en su tributario el río Combeima.



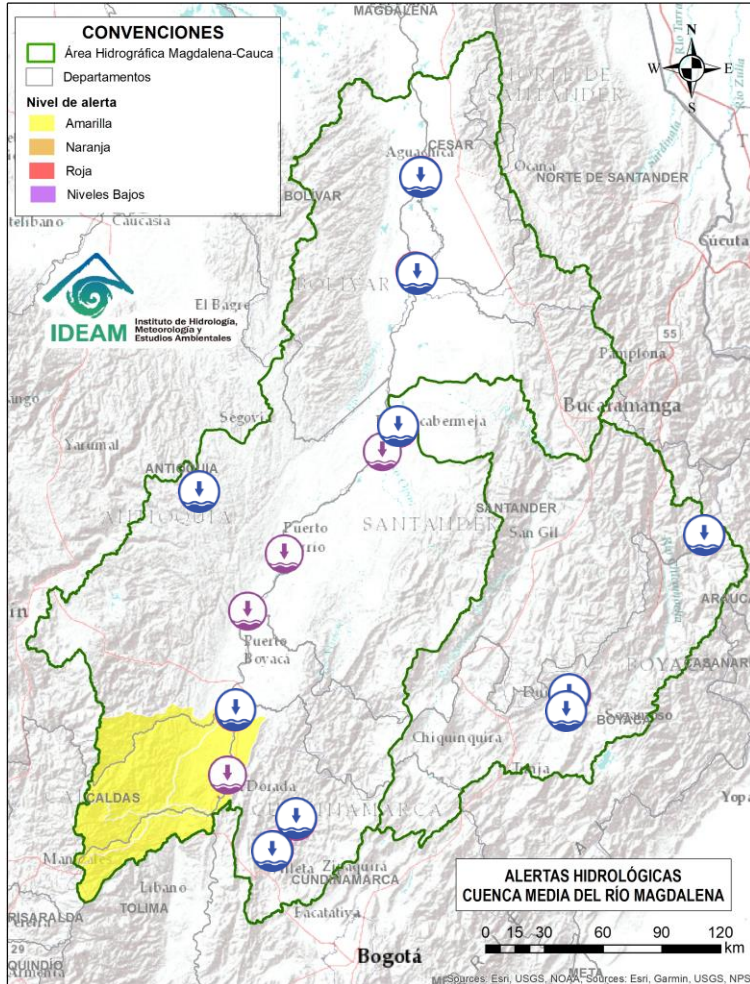
Actualización: 11 de marzo de 2024 12:00 HLC



Alerta	Zona Hidrográfica	Subzona o Cuenca Hidrográfica	Descripción de la alerta hidrológica
	Medio Magdalena	Medio Magdalena	Niveles bajos del río Magdalena en el tramo comprendido entre los municipios de Honda (Tolima) y Puerto Berrio (Antioquia).
	Medio Magdalena	Cuenca del río Gualí	Probabilidad de crecientes súbitas en el río Gualí y sus afluentes, especialmente en el río San Juan. Especial atención en los municipios de Fresno (Tolima), Mariquita (Tolima), Pensilvania (Caldas), Casablanca (Tolima) y Samaná (Caldas).
	Medio Magdalena	Cuenca del río Guarinó	Probabilidad de crecientes súbitas en la cuenca del río Guarinó, especialmente en la quebrada San Antonio y el río Perrillo. Especial atención en el municipio de Manzanares (Caldas).
	Medio Magdalena	Directos al Medio Magdalena entre los ríos Guarinó y La Miel	Probabilidad de crecientes súbitas en los directos al Medio Magdalena entre los ríos Guarinó y La Miel, se recomienda especial atención en el municipio de La Dorada (Caldas).
	Medio Magdalena	Cuenca del río La Miel (Samaná)	Probabilidad de crecientes súbitas en la cuenca del río La Miel, especialmente en sus aportantes. Especial atención en los municipios de Marquetalia, Samaná, Pensilvania, Norcasia (Caldas), Argelia, Nariño y Sonsón (Antioquia).
	Medio Magdalena	Directos al medio Magdalena entre los ríos Seco y Negro	Probabilidad de crecientes súbitas en los aportantes directos al Medio Magdalena entre los ríos Seco y Negro. Especial atención en el municipio de Puerto Salgar (Cundinamarca).



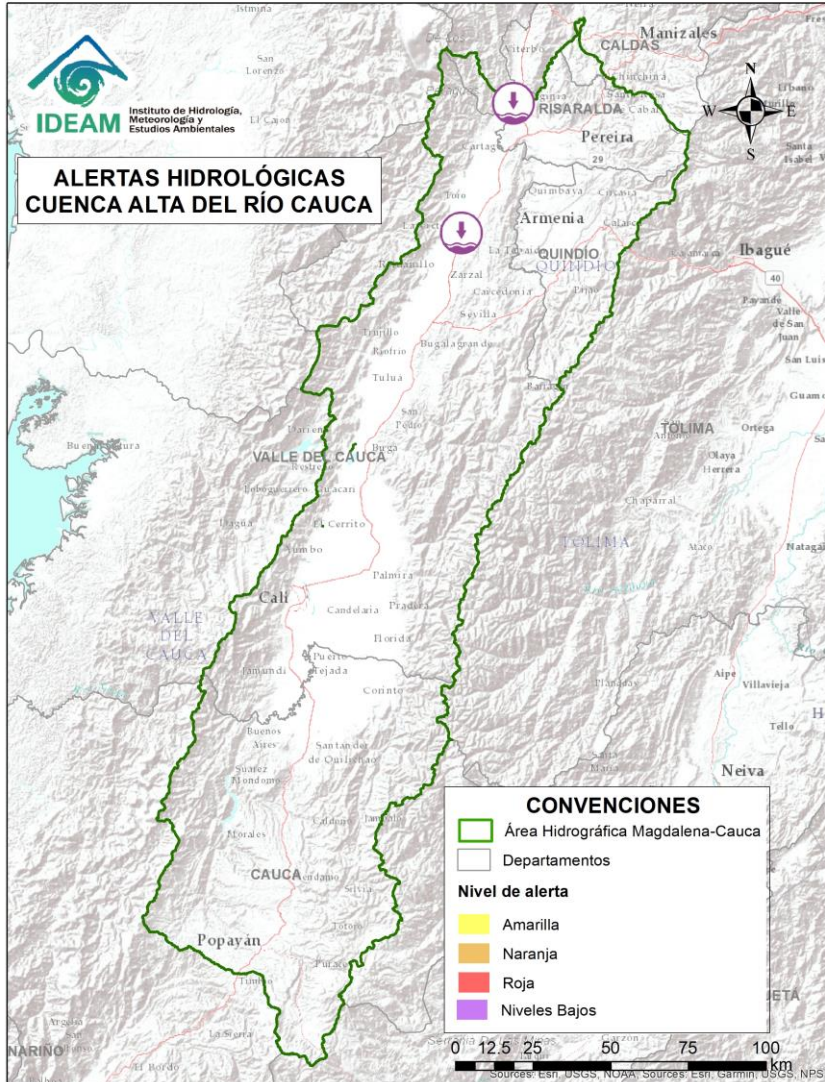
Actualización: 11 de marzo de 2024 12:00 HLC



Alerta	Zona Hidrográfica	Subzona o Cuenca Hidrográfica	Descripción de la alerta hidrológica
	Medio Magdalena	Cuenca del río San Bartolo	Niveles bajos del río Volcán a la altura del municipio de Vegachi (Antioquia).
	Medio Magdalena	Cuenca del río Negro	Niveles bajos del río Negro a la altura de los municipios de Nimaima, el Peñón (Cundinamarca) y Puerto Boyacá (Boyacá).
	Sogamoso	Río Chicamocha	Niveles bajos en la parte alta del río Chicamocha y sus aportantes a la altura de los municipios de Duitama, Sotaquirá, Sogamoso, Paipa, Tibasosa, Chivatá, Combita, Firavitoba, Iza, Motavita, Oicatá, Soracá y Tuta (Boyacá).
	Medio Magdalena	Directos al Magdalena (Brazo Morales)	Niveles bajos en el río Magdalena entre los municipios de Yondó (Antioquia), Barrancabermeja, Puerto Wilches (Santander) y Gamarra (Cesar).



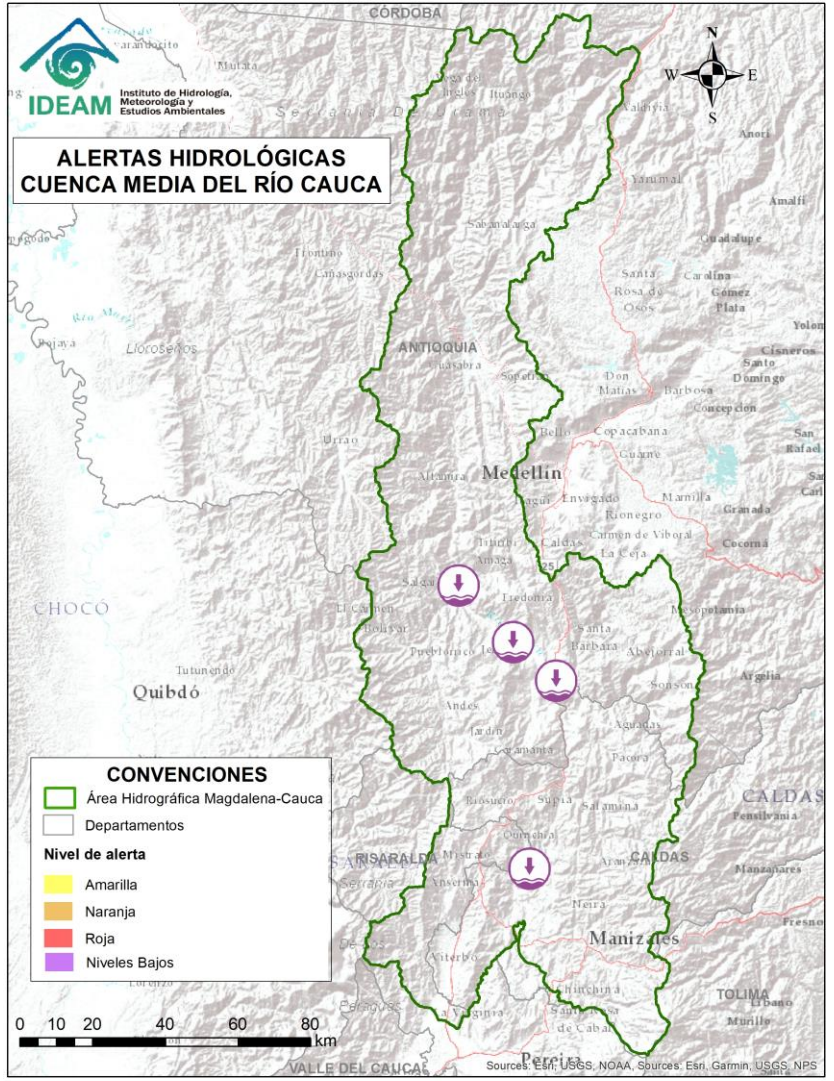
Actualización: 11 de marzo de 2024 12:00 HLC



Alerta	Zona Hidrográfica	Subzona o Cuenca Hidrográfica	Descripción de la alerta hidrológica
	Cauca	Río Cauca	Niveles bajos en el río Cauca en el tramo entre La Victoria (Valle del Cauca) y La Virginia (Risaralda).



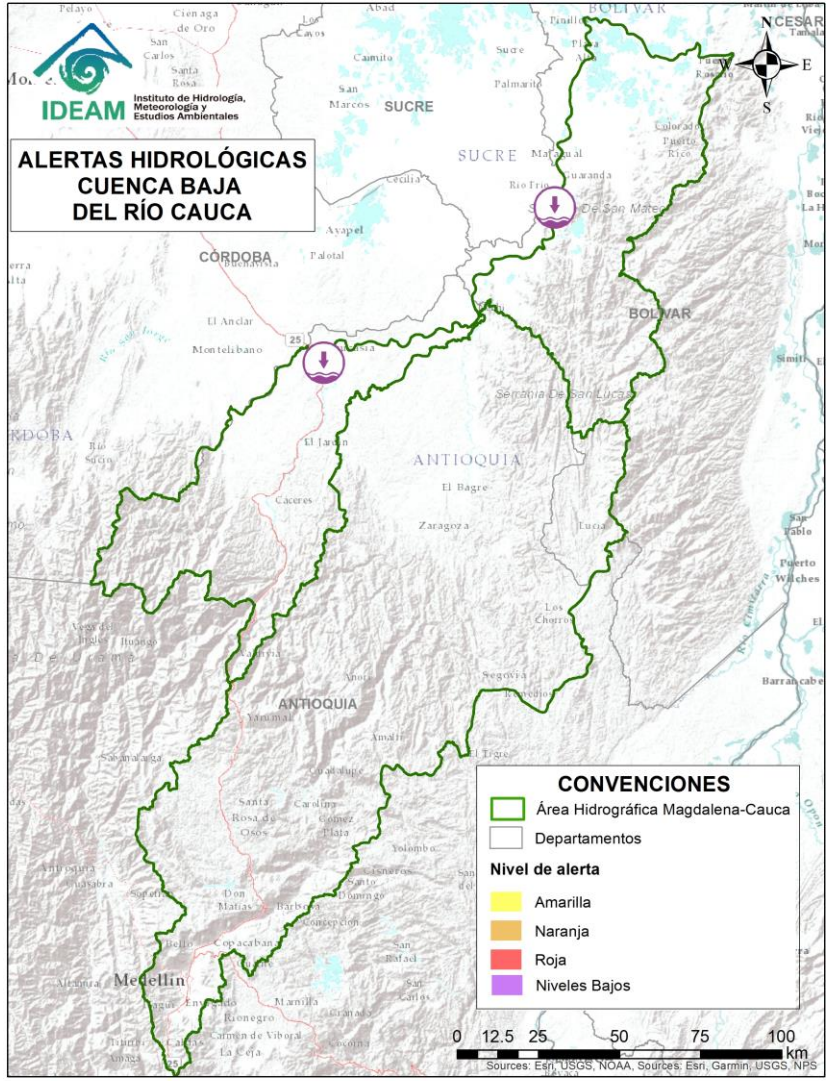
Actualización: 11 de marzo de 2024 12:00 HLC



Alerta	Zona Hidrográfica	Subzona o Cuenca Hidrográfica	Descripción de la alerta hidrológica
	Cauca	Río Cauca	Niveles bajos en el río Cauca en el tramo entre Marsella (Risaralda) – Neira (Caldas) y Marmato (Caldas).
	Cauca	Medio río Cauca	Niveles bajos del río Cauca en el tramo comprendido entre los municipios de La Pintada y Fredonia, en el departamento de Antioquia.
	Cauca	Medio río Cauca	Niveles bajos del río Cauca en el tramo comprendido entre los municipios de Venencia y Anzá, en el departamento de Antioquia.



Actualización: 11 de marzo de 2024 12:00 HLC

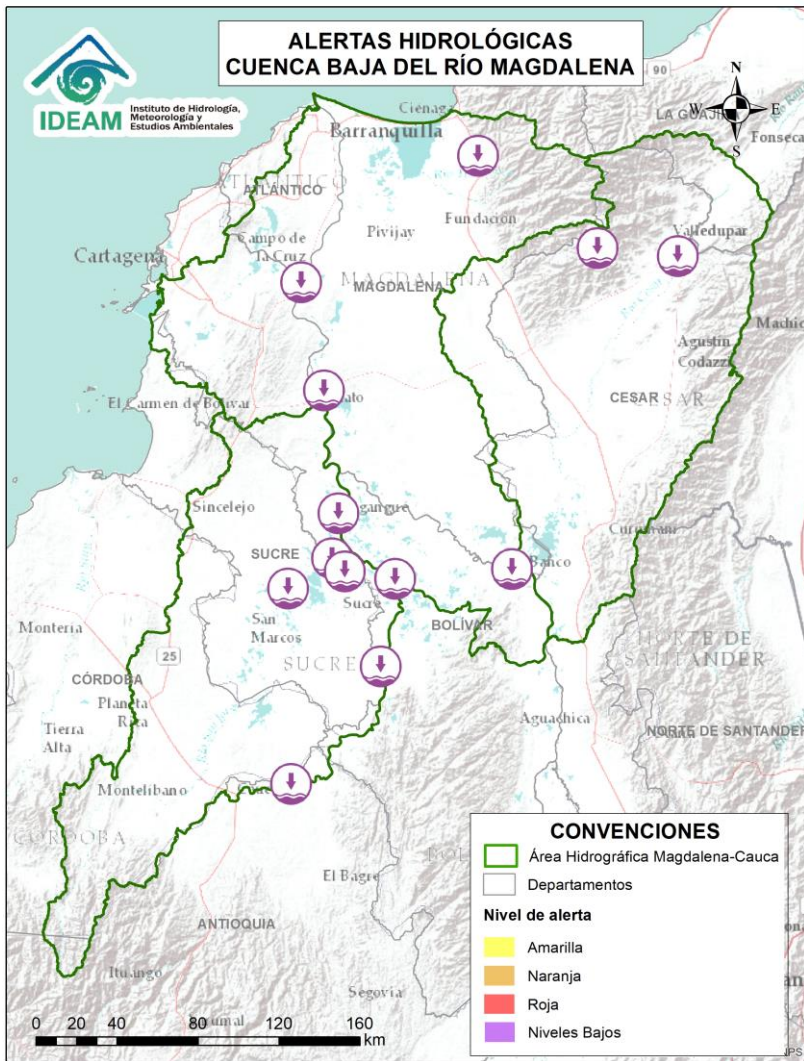


**ALERTAS HIDROLÓGICAS
CUENCA BAJA
DEL RÍO CAUCA**

Alerta	Zona Hidrográfica	Subzona o Cuenca Hidrográfica	Descripción de la alerta hidrológica
	Cauca	Bajo río Cauca	Niveles bajos del río Cauca entre los municipios de Caucasia y Margento, en el departamento de Antioquia.
	Cauca	Directos Bajo Cauca – Magdalena. Ciénaga La Raya entre Río Nechí y Brazo de Loba	Niveles bajos del río Cauca entre los municipios de San Jacinto del Cauca y Pinillos (Bolívar).



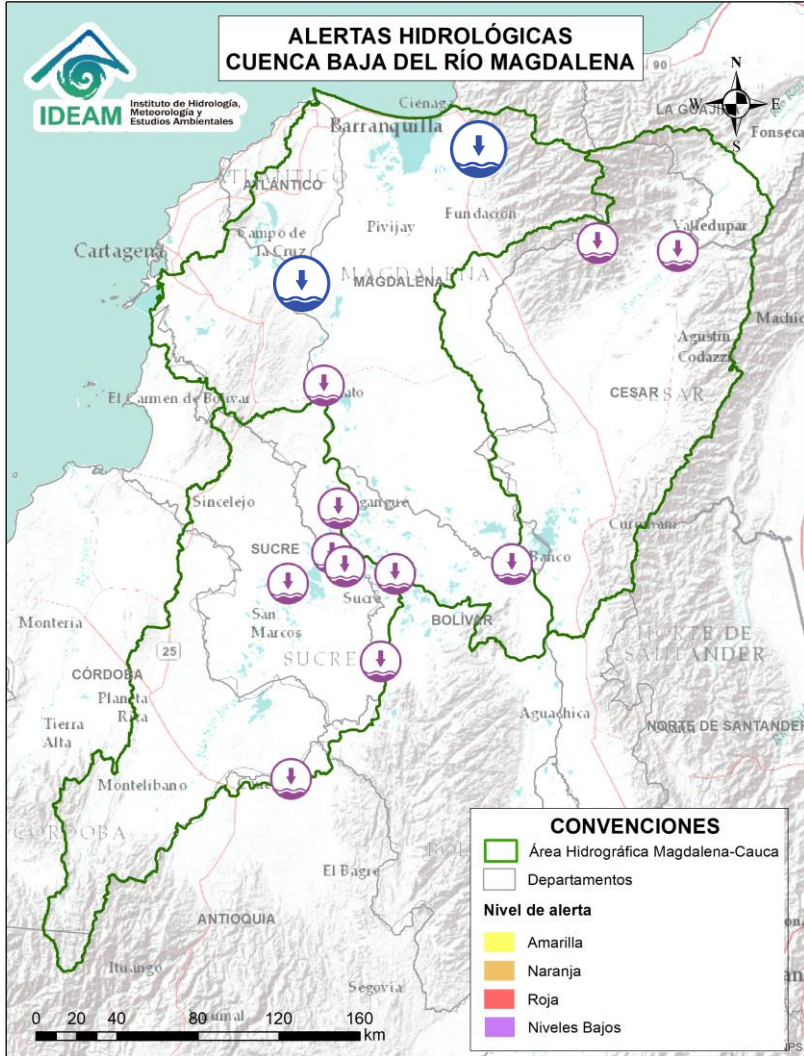
Actualización: 11 de marzo de 2024 12:00 HLC



Alerta	Zona Hidrográfica	Subzona o Cuenca Hidrográfica	Descripción de la alerta hidrológica
	Cauca	Directos Bajo Cauca – Magdalena. Ciénaga La Raya entre Río Nechí y Brazo de Loba	Niveles bajos del río Cauca entre los municipios de San Jacinto del Cauca y Pinillos (Bolívar).
	Bajo Magdalena	Cuenca media del río Cesar	Niveles bajos en la cuenca media del río Cesar y en sus afluentes, en los municipios de Valledupar, San Diego y Agustín Codazzi (Cesar).
	Bajo Magdalena	Bajo Magdalena	Niveles bajos en el río Ariguaní y sus aportantes, a la altura del municipio de Puerto Bello (Cesar).
	Bajo Magdalena	Parte baja del río Magdalena	Niveles bajos en el río Magdalena en el tramo comprendido entre las poblaciones de La Gloria (Cesar) y El Banco (Magdalena). Se presentan restricciones a la navegabilidad en el río Magdalena en el municipio de El Banco.
	Bajo Magdalena	Directos Bajo Magdalena entre El Banco y El Plato (md)	Niveles bajos del río Magdalena entre los municipios de Pinillos y Magangué (Bolívar).
	Bajo Magdalena	Directos Bajo Magdalena entre El Banco y Plato (md)	Niveles bajos del río Magdalena entre los municipios El Banco y Plato (Magdalena).



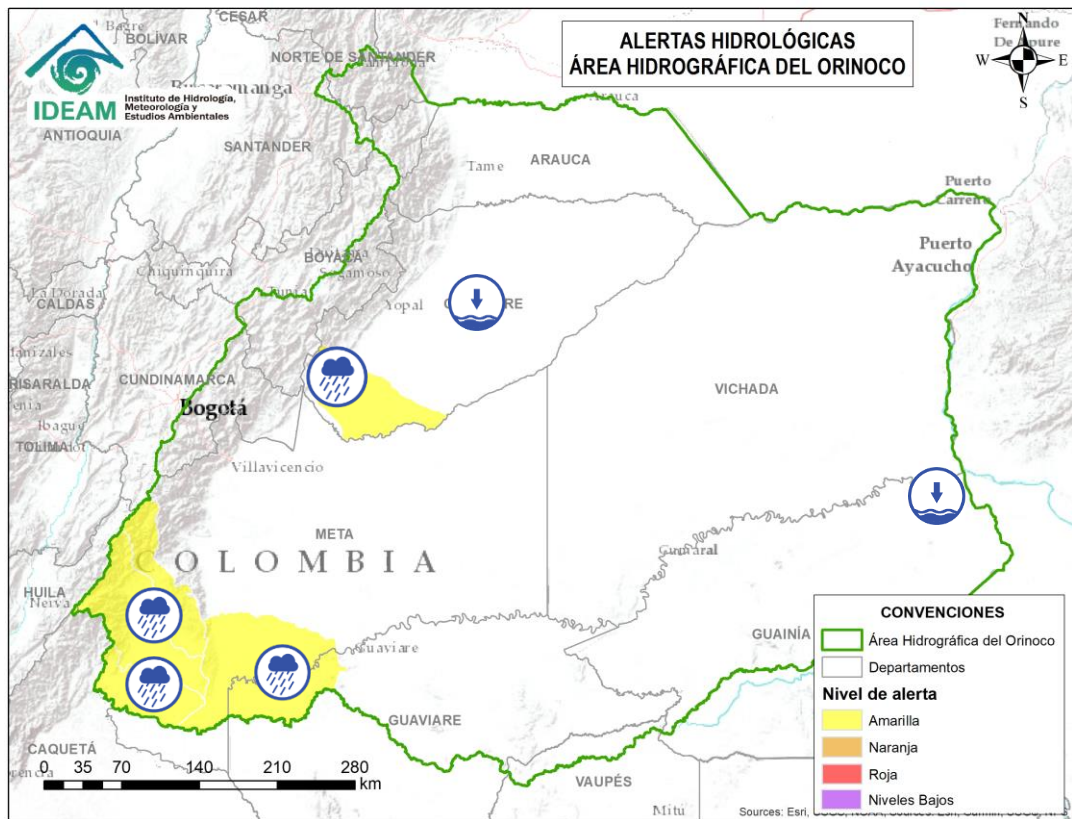
Actualización: 11 de marzo de 2024 12:00 HLC



Alerta	Zona Hidrográfica	Subzona o Cuenca Hidrográfica	Descripción de la alerta hidrológica
	Bajo Magdalena	Directos Bajo Magdalena entre Calamar y desembocadura al mar Caribe (mi)	Niveles bajos del río Magdalena entre los municipios de Suán y Manatí (Atlántico).
	Bajo Magdalena	Ciénaga Grande de Santa Marta	Niveles bajos en los ríos que descienden de la Sierra Nevada de Santa Marta, tales como los ríos Sevilla, Tucurín, Aracataca, Fundación y en sus afluentes como la quebrada Orihueca (en la parte occidente de la Sierra Nevada de Santa Marta).



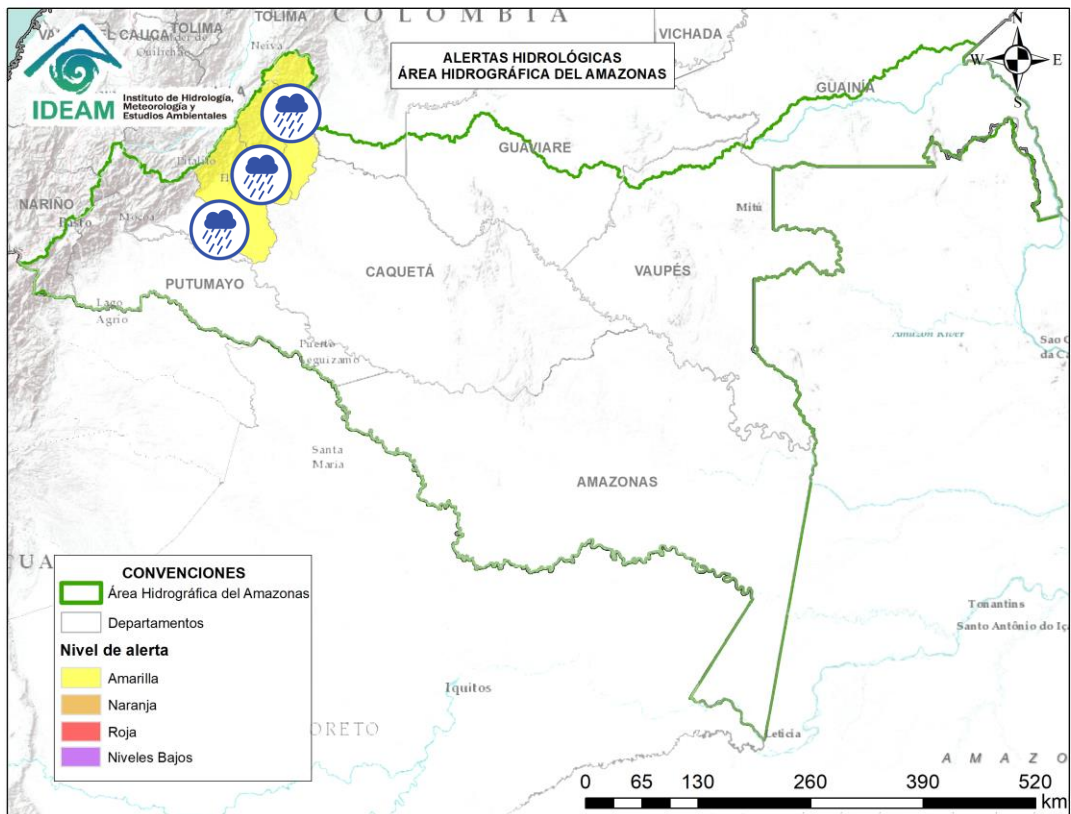
Actualización: 11 de marzo de 2024 12:00 HLC



Alerta	Zona Hidrográfica	Subzona o Cuenca Hidrográfica	Descripción de la alerta hidrológica
	Guaviare	Cuenca del río Lozada	Probabilidad de crecientes súbitas en el río Lozada y sus afluentes. Especial atención en el municipio de la Macarena (Meta)
	Guaviare	Cuenca del río Guayabero	Probabilidad de crecientes súbitas en el río Guayabero y sus afluentes. Especial atención en el municipio de La Macarena (Meta).
	Guaviare	Cuenca del río Guape	Probabilidad de crecientes súbitas en el río Guape y sus afluentes como el río Duda. Especial atención en los municipios de La Uribe y Mesetas.
	Guaviare	Alto Guaviare	Probabilidad de incrementos en el Alto Guaviare y sus afluentes, especial atención en los municipios de La Macarena, Vistahermosa, Puerto Rico y San José del Guaviare.
	Inírida	Bajo Guaviare	Niveles bajos del río Inírida a la altura del municipio de Inírida (Guainía).
	Meta	Cuenca del río Túa	Probabilidad de crecientes súbitas en el río Túa y sus afluentes, se recomienda especial atención sobre los municipios de Monterrey, Tauramena y Villanueva (Casanare).
	Meta	Cuenca del río Pauto	Niveles bajos en el río Pauto a la altura del municipio de Trinidad (Casanare).



Actualización: 11 de marzo de 2024 12:00 HLC



Alerta	Zona Hidrográfica	Subzona o Cuenca Hidrográfica	Descripción de la alerta hidrológica
	Caguán	Cuenca del Alto Caguán	Probabilidad de crecientes súbitas en el Alto Caguán y sus afluentes. Se recomienda especial atención en el municipio San Vicente del Caguán y Puerto Betania. (Caquetá).
	Caguán	Cuenca del río Guayas	Probabilidad de crecientes súbitas en el río Guayas y sus afluentes (aportante al río Caquetá). Se recomienda especial atención a la altura de los municipios de Paujil, Puerto Rico y El Doncello (Caquetá).
	Caquetá	Cuenca del río Orteguaza	Probabilidad de crecientes súbitas en el río Orteguaza y sus afluentes, los ríos Caraño y Hacha en el piedemonte caqueteño, a la altura del municipio de Florencia (Caquetá). Se recomienda especial atención en las ciudades de Florencia, Morelia y Paujil. Nota: Se presentaron inundaciones en el municipio de La Montañita - Inspección del Santuario, generando afectaciones (06/03/2024).



RESUMEN

Debido a las precipitaciones de los últimos días, se presenta saturación de humedad en los suelos, que dan origen a diferentes niveles de probabilidad para la ocurrencia de deslizamientos de tierra, en zonas de ladera y alta pendiente:

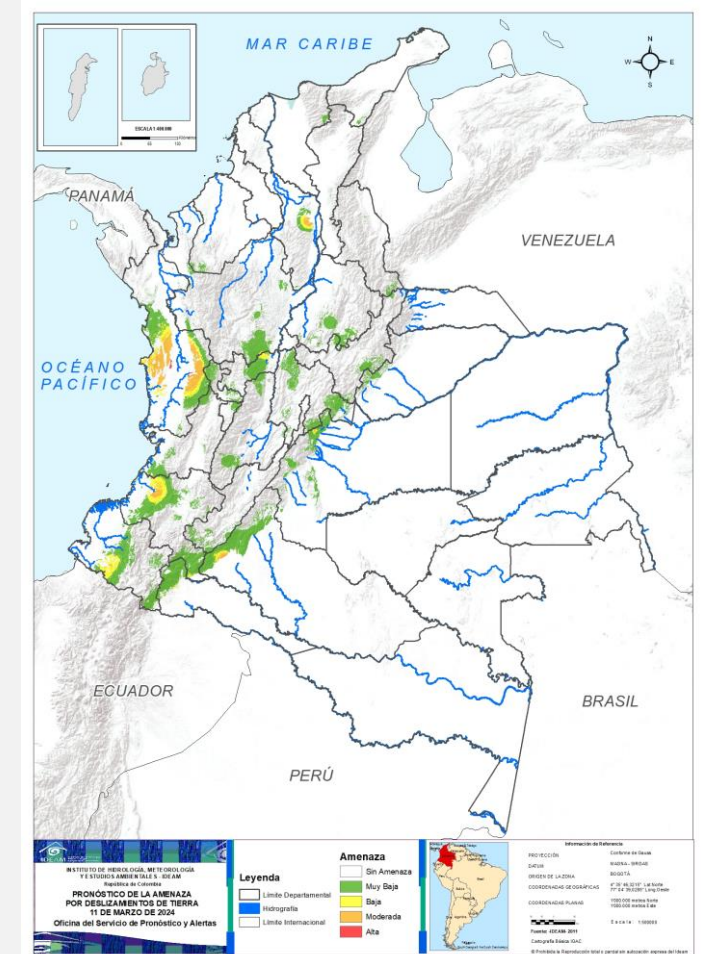
Alta: Para algunos municipios de los departamentos de Antioquia, Bolívar, Cauca, Chocó, Meta, Nariño y Putumayo.

Moderada: Para algunos municipios de los departamentos de Caldas, Caquetá, Cauca, Chocó, Cundinamarca, Meta, Risaralda, Santander y Tolima.

Baja: Para algunos municipios de los departamentos de las regiones Andina, Pacífica, Orinoquía y Amazonía.

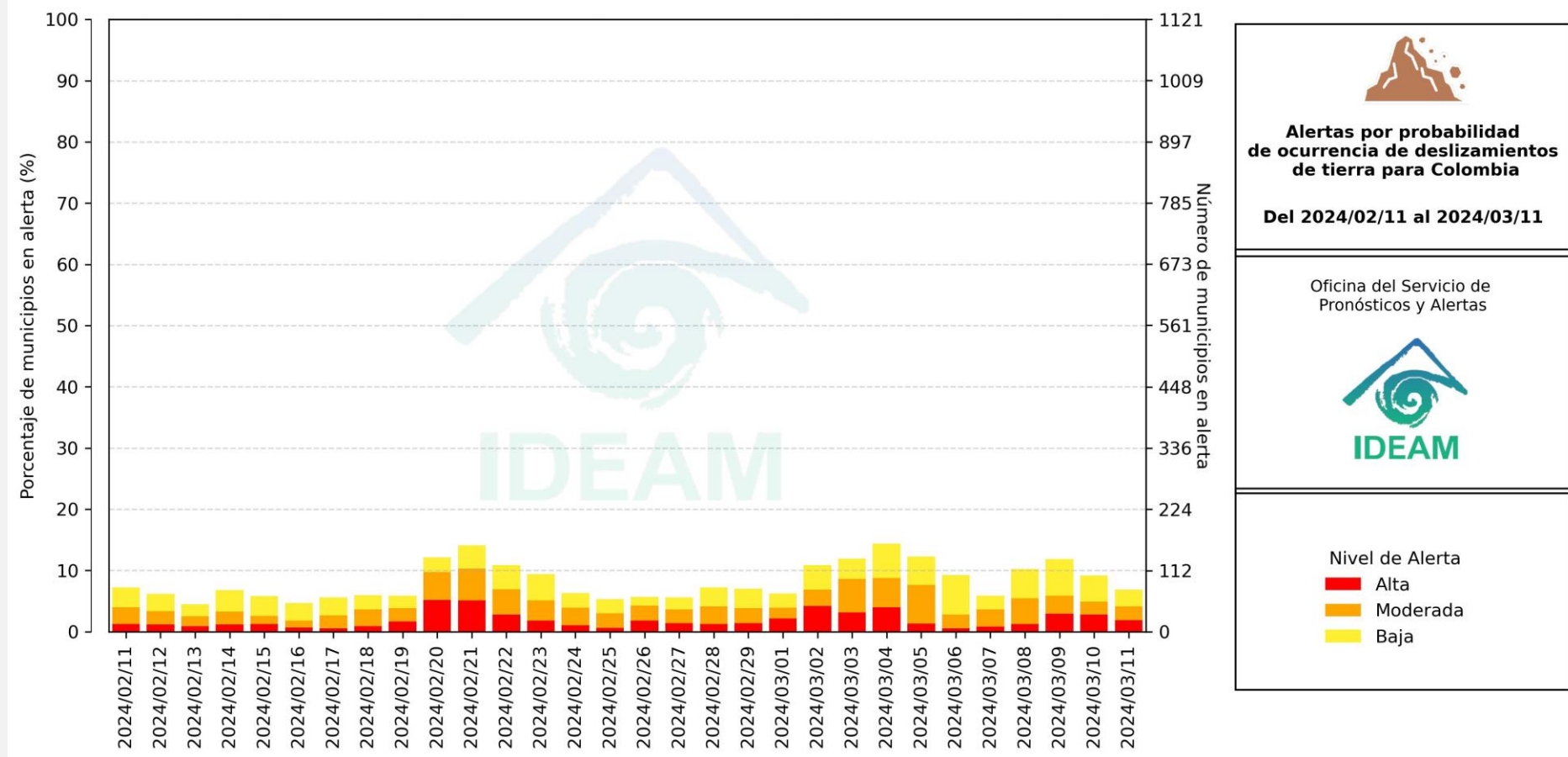
En el apartado específico de este informe para cada región, se encuentra información detallada de los niveles de alerta en cada municipio.

Mapa de Pronóstico de la Amenaza por Deslizamientos de Tierra





Gráfica de seguimiento de alertas por pronóstico de la amenaza de deslizamientos de tierra para Colombia durante los últimos 30 días

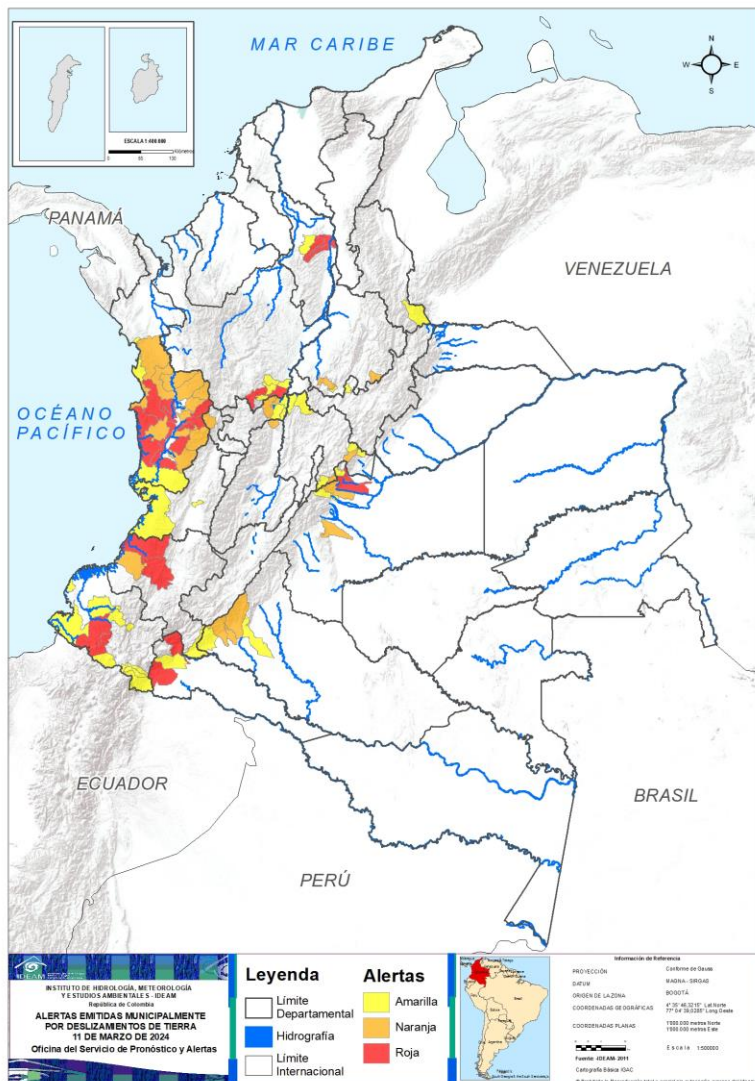


El eje horizontal presenta la fecha de evaluación de las alertas, el eje vertical izquierdo el porcentaje de municipios* en alerta y el eje vertical derecho el número total de éstos; categorizando las alertas en una barra apilada según su nivel de amenaza: alta (rojo), moderada (naranja) y baja (amarillo).

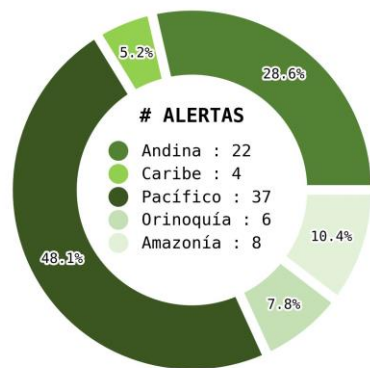
* Municipios oficiales registrados por el DANE representado el 100% (1121 municipios) a la fecha.



Actualización: 11 de marzo de 2024 | 12:00 HLC



Municipios por regiones:



TOTAL MUNICIPIOS : 77
FECHA : 2024-03-11

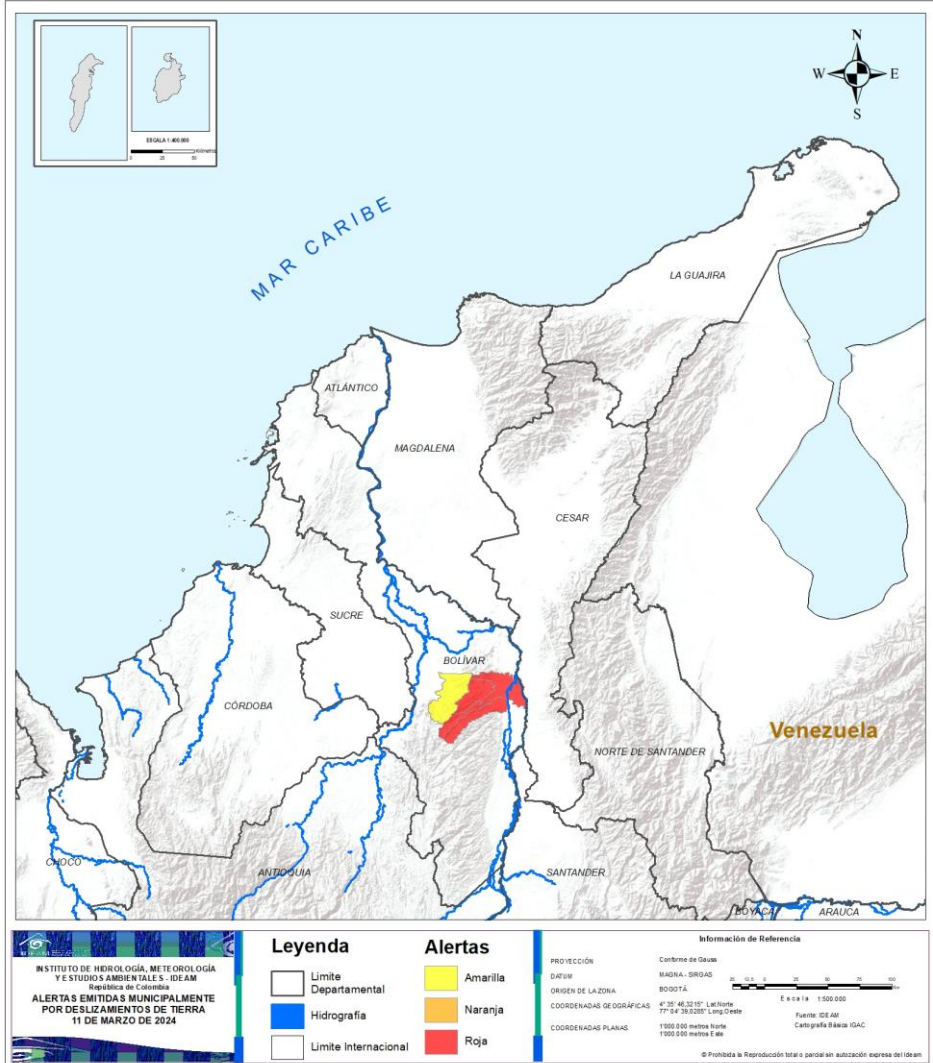
DEPARTAMENTO	#
CHOCÓ	9
BOLÍVAR	3
CAUCA	2
META	2
NARIÑO	2
PUTUMAYO	2
ANTIOQUIA	1
TOTAL	21

DEPARTAMENTO	#
CHOCÓ	11
CAQUETÁ	3
META	2
CALDAS	2
CUNDINAMARCA	2
SANTANDER	2
CAUCA	1
RISARALDA	1
TOLIMA	1
TOTAL	25

DEPARTAMENTO	#
NARIÑO	7
ANTIOQUIA	4
CUNDINAMARCA	4
CHOCÓ	2
META	2
CALDAS	2
CAQUETÁ	2
VALLE DEL CAUCA	2
BOLÍVAR	1
CAUCA	1
PUTUMAYO	1
BOYACÁ	1
NORTE DE SANTANDER	1
SANTANDER	1
TOTAL	31



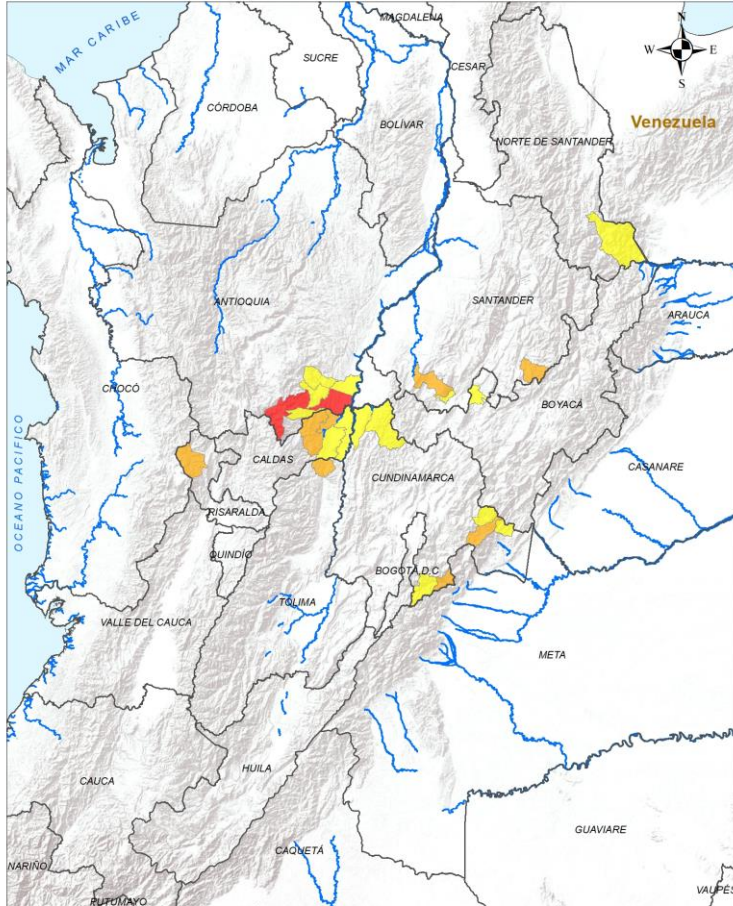
REGIÓN CARIBE



ALERTA	SITIOS PARA LOS CUALES SE GENERA LA ALERTA
	BOLÍVAR : Arenal, Norosí, Río Viejo.
	BOLÍVAR : Tiquisio.



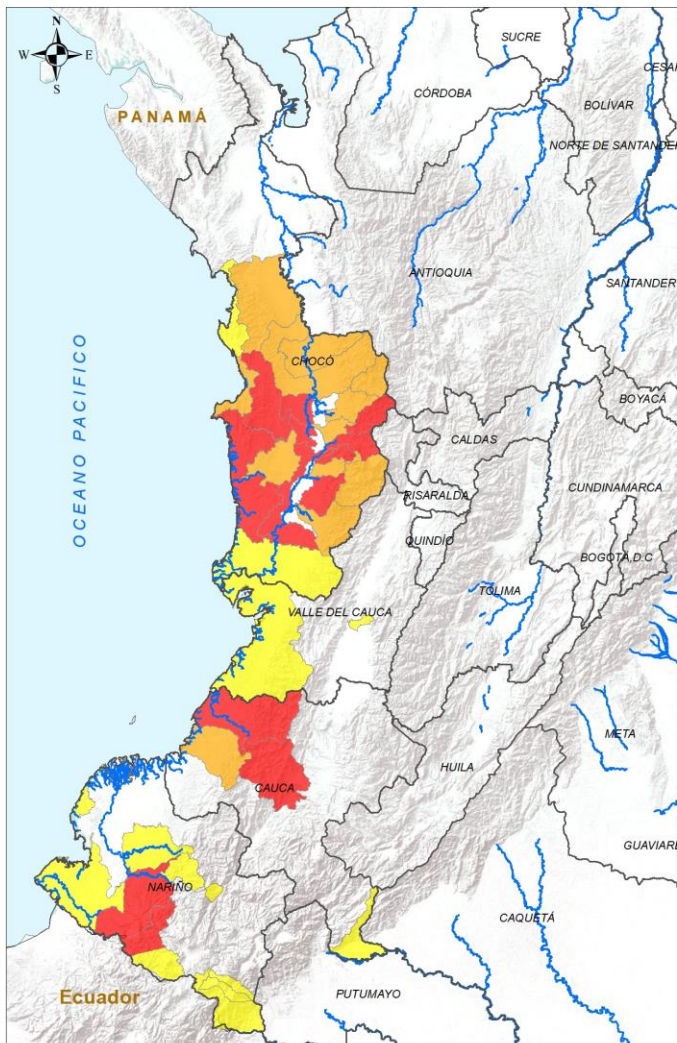
REGIÓN ANDINA



ALERTA		SITIOS PARA LOS CUALES SE GENERA LA ALERTA
	ANTIOQUIA : Sonsón.	
	CALDAS : Norcasia, Samaná. CUNDINAMARCA : Gachalá, Guayabetal. RISARALDA : Pueblo Rico. SANTANDER : Encino, Sucre. TOLIMA : San Sebastián De Mariquita.	
	ANTIOQUIA : Argelia, Puerto Triunfo, San Francisco, San Luis. BOYACÁ : Moniquirá. CALDAS : La Dorada, Victoria. CUNDINAMARCA : Gutiérrez, Puerto Salgar, Ubalá, Yacopí. NORTE DE SANTANDER : Toledo. SANTANDER : Jesús María.	



REGIÓN PACÍFICO



ALERTA	SITIOS PARA LOS CUALES SE GENERA LA ALERTA
	CAUCA : El Tambo, López De Micay. CHOCÓ : Alto Baudó, Bagadó, Bajo Baudó, El Cantón Del San Pablo, Istmina, Nóvita, Río Iró, Río Quito, Tadó. NARIÑO : Barbacoas, Ricaurte.
	CAUCA : Timbiquí. CHOCÓ : Bojayá, Condoto, Cértegui, El Carmen De Atrato, Lloró, Medio Atrato, Medio Baudó, Nuquí, Quibdó, San José Del Palmar, Sipí.
	CAUCA : Piamonte. CHOCÓ : Bahía Solano, El Litoral Del San Juan. NARIÑO : Cumbal, Córdoba, Ipiales, Los Andes, Magüí, Potosí, San Andrés De Tumaco. VALLE DEL CAUCA : Buenaventura, Guacarí.

Legenda

- Límite Departamental
- Hidrografía
- Límite Internacional

Alertas

- Amarilla
- Naranja
- Roja

Información de Referencia

PROYECCIÓN: Datum de Gauss

DATUM: MAGNA - SIRGAS

ORIGEN DE LA ZONA: BOGOTÁ

COORDENADAS GEOGRÁFICAS: 4° 39' 46,2210" Lat Norte, 77° 54' 39,8205" Long Oeste

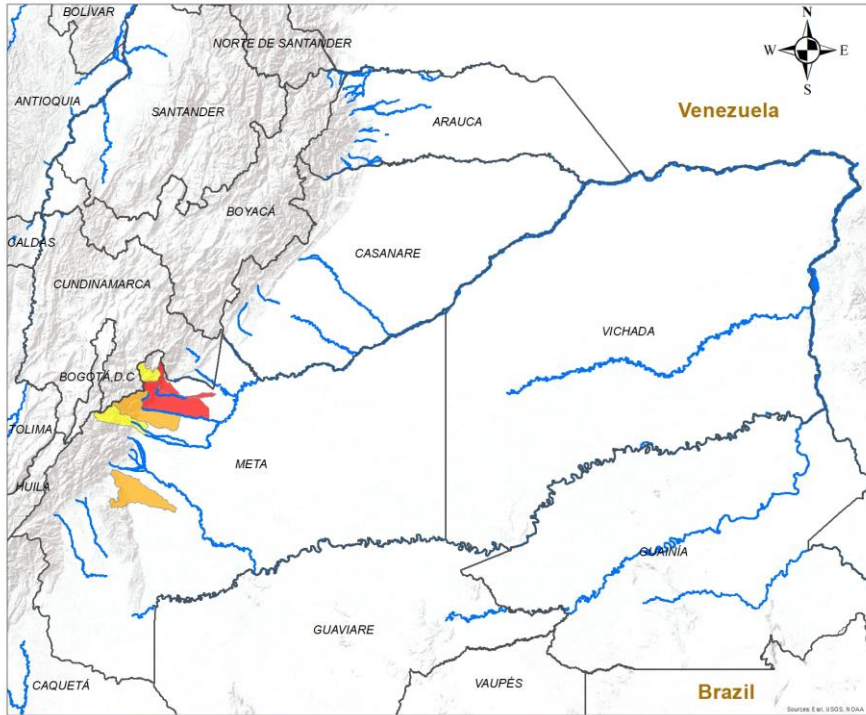
COORDENADAS PLANAS: 1100 000 metros Norte, 1100 000 metros Este

Fuente: IDEAM, Cartografía Básica IGAC

© Prohibida la reproducción total o parcial en cualquier forma sin el consentimiento escrito del IDEAM.



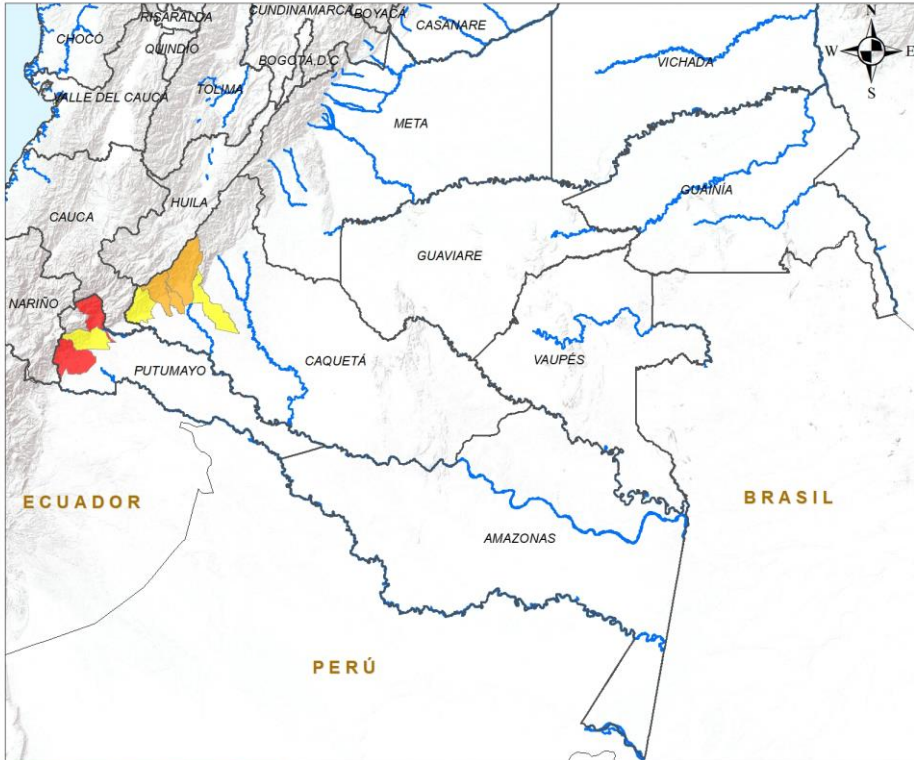
REGIÓN ORINOQUÍA



ALERTA	SITIOS PARA LOS CUALES SE GENERA LA ALERTA
	META : Restrepo, Villavicencio.
	META : Acacías, San Juan De Arama.
	META : El Calvario, Guamal.



REGIÓN AMAZONÍA



ALERTA	SITIOS PARA LOS CUALES SE GENERA LA ALERTA
	PUTUMAYO : Mocoa, Orito.
	CAQUETÁ : Belén De Los Andaquíes, Florencia, Morelia.
	CAQUETÁ : La Montañita, San José Del Fragua. PUTUMAYO : Villagarzón.

INSTITUTO DE HIDROLOGÍA, METEOROLOGÍA Y ESTUDIOS AMBIENTALES - IDEAM
República de Colombia
ALERTAS EMITIDAS MUNICIPALMENTE POR DESLIZAMIENTOS DE TIERRA
11 DE MARZO DE 2024

Leyenda

- Hidrografía
- Límite Departamental
- Límite Internacional

Alertas

- Amarilla
- Naranja
- Roja

Información de Referencia

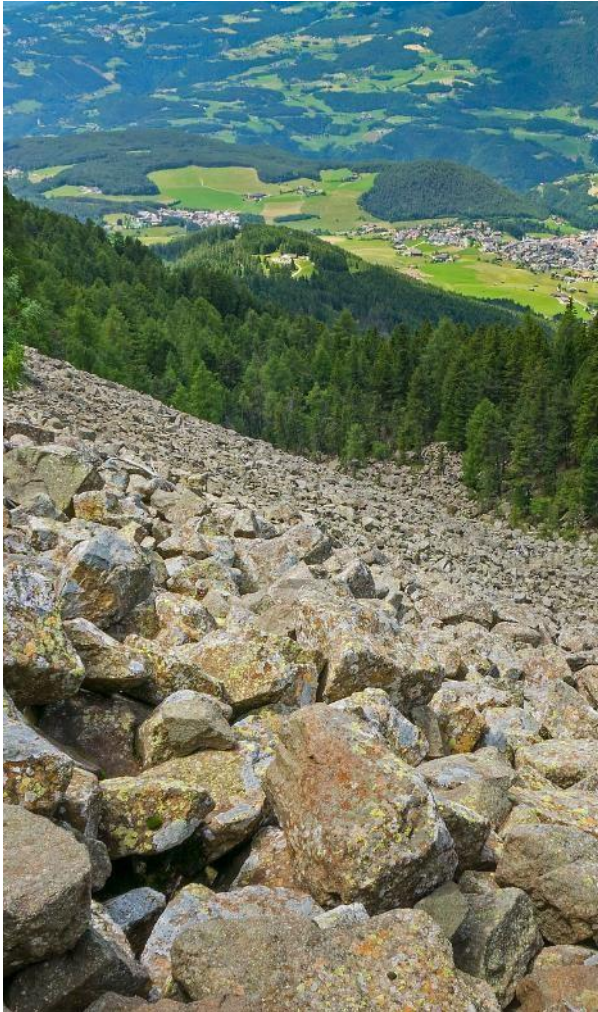
PROYECCIÓN: Conforme de Gauss
DATUM: MAGNA - SIRGAS
ORIGEN DE LA ZONA: BOGOTÁ
COORDENADAS GEOGRÁFICAS: 4° 36' 46.3215" Lat. Norte, 77° 04' 39.0285" Long. Oeste
COORDENADAS PLANAS: 1'000 000 metros Norte, 1'000 000 metros Este

Escala: 1:500,000
Fuente: IDEAM
Cartografía Básica IGAC

© Prohibida la Reproducción total o parcial sin autorización expresa del Ideam



DEFINICIONES Y RECOMENDACIONES



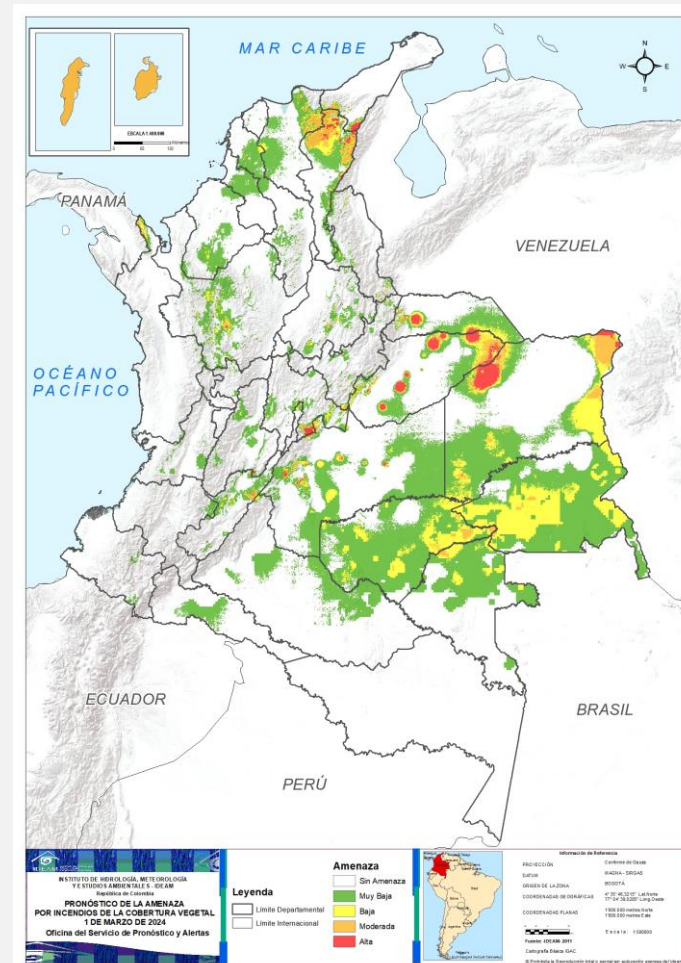
DEFINICIONES	RECOMENDACIONES
<p>DERRUMBE: Término común para referirse a diversos tipos de movimientos en masa, particularmente caídas y deslizamientos.</p> <p>DESLIZAMIENTO: Movimiento ladera abajo de una masa de suelo o roca cuyo desplazamiento ocurre predominantemente a lo largo de una superficie de falla, o de zonas relativamente delgadas con gran deformación cortante.</p> <p>TIPOS DE DESLIZAMIENTOS:</p> <p>Deslizamientos: Incluye movimientos tipo deslizamiento rotacional o deslizamiento traslacional en suelo o roca. En este grupo se pueden incluir los procesos en laderas tipo flujo que hacen parte de la zona de alimentación de flujos de detritos o flujos de lodo.</p> <p>Caídas: Incluye movimientos tipo caída en suelos o rocas. Se pueden incluir también en este tipo los movimientos tipo volcamiento.</p> <p>Flujos: En este tipo se incluyen los procesos tipo flujo de detritos, flujo de lodos o avenida torrencial (Ver numeral 1.2).</p> <p>Reptación: Término utilizado para describir movimientos lentos Y extremadamente lentos (Hungry et al., 2014).</p>	<ul style="list-style-type: none"> • Construya o habite en zonas seguras. • Proteja los bosques. • Evite la tala de árboles y la quema de estos. • Identifique las áreas con amenazas de deslizamientos o derrumbes. • Realice un plan de emergencia familiar. • Estudie rutas alternativas para su evacuación. • No permita que el agua se filtre en el interior de las montañas: abra zanjas, alcantarillas y cuencas firmes que permita el desagüe de agua adecuado. • Evite la acumulación de basura o desechos en suelos ya que esta no permite que el agua filtre por donde debe hacerlo, lo que hace que el terreno se desestabilice.



RESUMEN

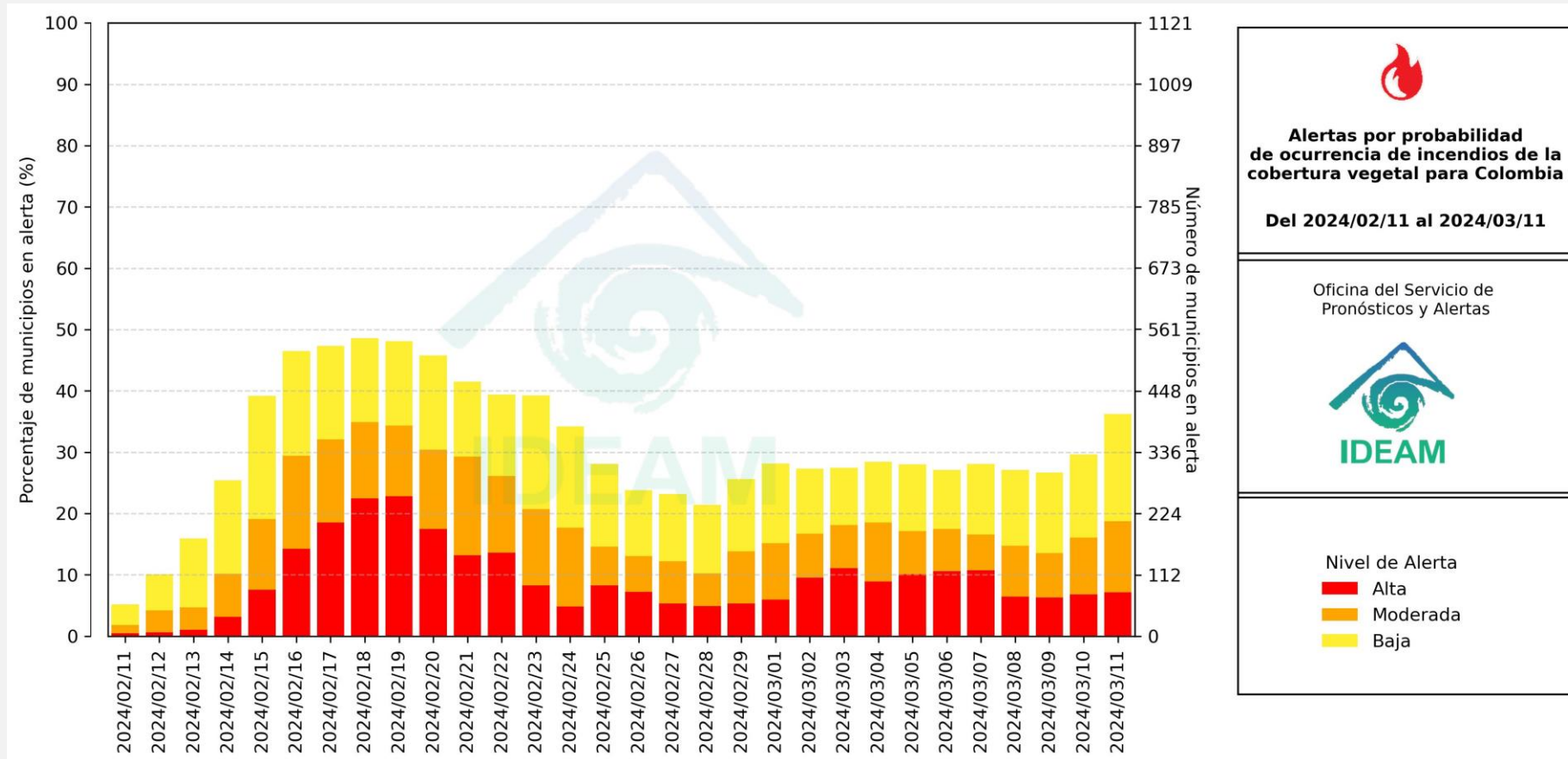
Debido a la precipitación y temperatura máxima que se han dado en los últimos días, se presentan condiciones de algún tipo de amenaza por probabilidad de ocurrencia de incendios de la cobertura vegetal en algunos sectores de las regiones Andina, Caribe, Pacífico y Orinoquía.

Mapa de Pronóstico de la Amenaza por Incendios de la Cobertura Vegetal





Gráfica de seguimiento de alertas por pronóstico de la amenaza de incendios de la cobertura vegetal para Colombia durante los últimos 30 días

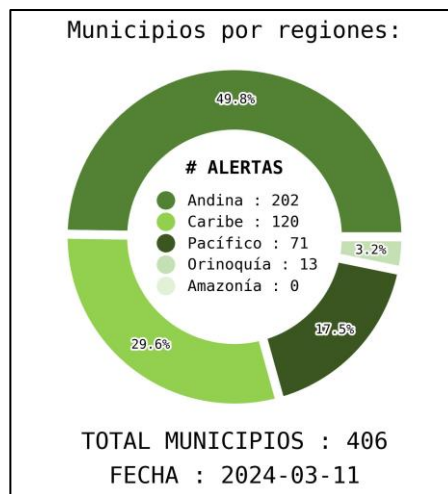
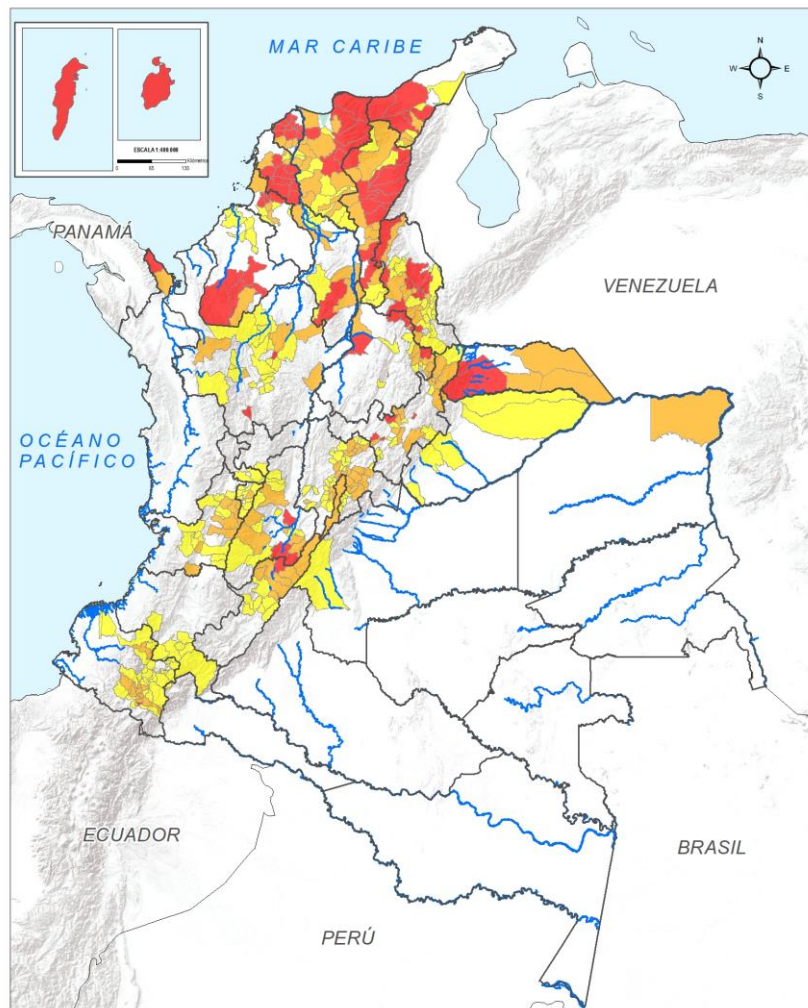


El eje horizontal presenta la fecha de evaluación de las alertas, el eje vertical izquierdo el porcentaje de municipios* en alerta y el eje vertical derecho el número total de éstos; categorizando las alertas en una barra apilada según su nivel de amenaza: alta (rojo), moderada (naranja) y baja (amarillo).

* Municipios oficiales registrados por el DANE representado el 100% (1121 municipios) a la fecha.



Actualización | 11 de Marzo de 2024 | 12:00 HLC



DEPARTAMENTO	#	DEPARTAMENTO	#	DEPARTAMENTO	#
ATLÁNTICO	12	CUNDINAMARCA	21	NARIÑO	29
CESAR	10	BOYACÁ	14	CUNDINAMARCA	26
BOLÍVAR	9	MAGDALENA	12	ANTIOQUIA	20
NORTE DE SANTANDER	9	NARIÑO	11	NORTE DE SANTANDER	16
MAGDALENA	7	SANTANDER	9	VALLE DEL CAUCA	13
LA GUAJIRA	5	NORTE DE SANTANDER	8	MAGDALENA	10
SANTANDER	5	CESAR	7	BOYACÁ	10
SUCRE	4	VALLE DEL CAUCA	7	TOLIMA	9
BOYACÁ	4	BOLÍVAR	6	QUINDÍO	9
CÓRDOBA	3	HUILA	6	CAUCA	8
TOLIMA	3	TOLIMA	6	HUILA	7
ANTIOQUIA	2	ANTIOQUIA	5	SANTANDER	7
ARAUCA	2	ARAUCA	3	BOLÍVAR	5
ARCHIPIÉLAGO DE SAN ANDRÉS PROVIDENCIA Y SANTA CATALINA	2	ATLÁNTICO	3	CESAR	5
CHOCÓ	1	LA GUAJIRA	3	CÓRDOBA	5
HUILA	1	SUCRE	3	CASANARE	5
NARIÑO	1	CHOCÓ	1	LA GUAJIRA	4
		CÓRDOBA	1	SUCRE	4
		CASANARE	1	RISARALDA	2
		QUINDÍO	1	CALDAS	1
		VICHADA	1	META	1
		BOGOTÁ D.C.	1		
TOTAL	80	TOTAL	130	TOTAL	196

INSTITUTO DE HIDROLOGÍA, METEOROLOGÍA Y ESTUDIOS AMBIENTALES - IDEAM
República de Colombia
ALERTAS EMITIDAS MUNICIPALMENTE POR INCENDIOS DE LA COBERTURA VEGETAL
11 DE MARZO DE 2024
Oficina del Servicio de Pronóstico y Alertas

Legenda

- Limite Departamental
- Hidrografía
- Limite Internacional

Alertas

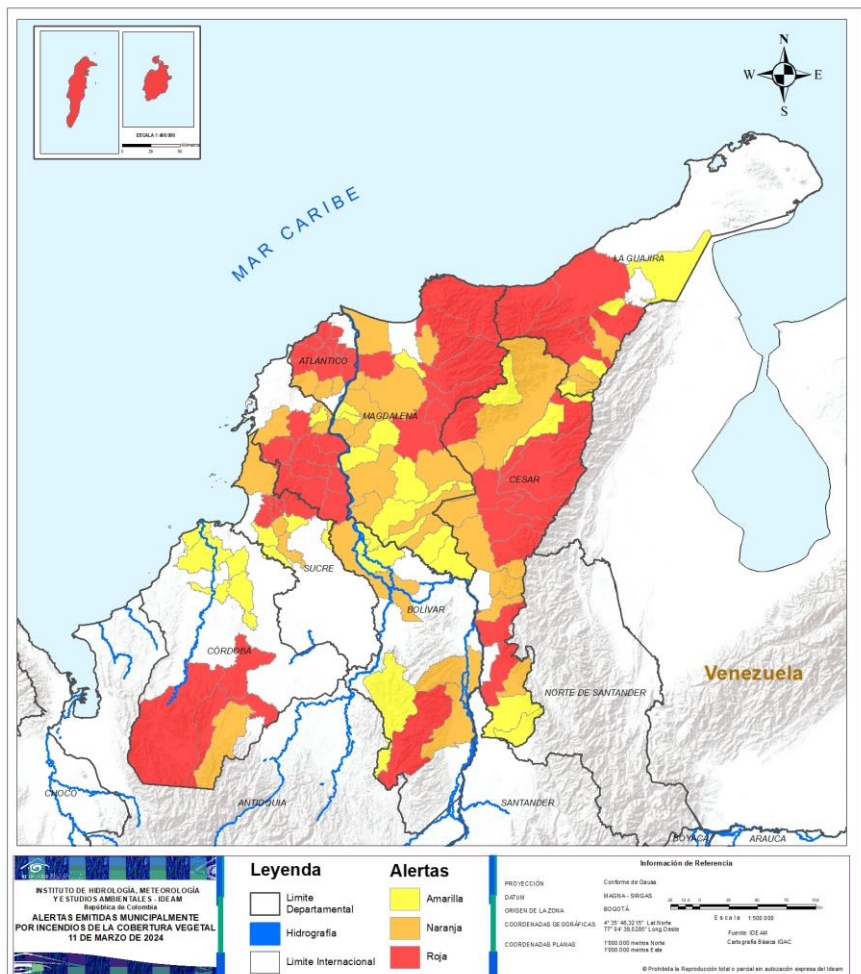
- Amarilla
- Naranja
- Roja

Información de Referencia

PROYECCIÓN: Conforme de Gauss
DATUM: MADDA - SIRGAS
GRUPO DE LA ZONA: 800000
COORDENADAS GEODÉSICAS: 4° 30' 48.2020" Lat Norte
77° 04' 38.8280" Long Oeste
COORDENADAS PLANAS: 1000 000 metros sobre
1000 000 metros E 60
Escala: 1 : 500000
Fuente: IDEAM 2011
Cartografía: IDEAM - IDEAM
© Propiedad de la República de Colombia. Prohibida la explotación económica del presente.



REGIÓN CARIBE



ALERTA

SITIOS PARA LOS CUALES SE GENERA LA ALERTA



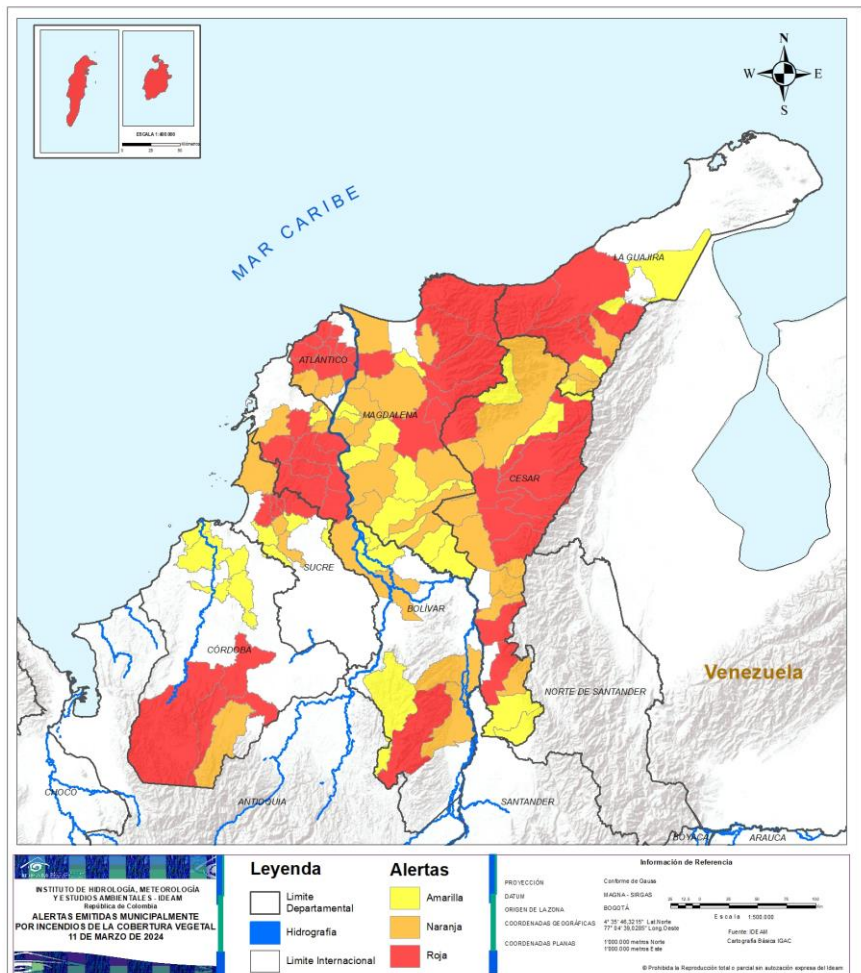
ARCHIPIÉLAGO DE SAN ANDRÉS PROVIDENCIA Y SANTA CATALINA : Providencia, San Andrés.
 ATLÁNTICO : Baranoa, Galapa, Juan De Acosta, Luruaco, Palmar De Varela, Piojó, Polonuevo, Ponedera, Sabanalarga, Santo Tomás, Tubará, Usiacurí.
 BOLÍVAR : Córdoba, El Carmen De Bolívar, El Guamo, Mahates, María La Baja, San Jacinto, San Juan Nepomuceno, Santa Rosa Del Sur, Zambrano.
 CESAR : Aguachica, Agustín Codazzi, Becerril, Chiriguaná, Curumaní, El Paso, La Gloria, La Jagua De Ibirico, La Paz, El Copey.
 CÓRDOBA : Montelíbano, Planeta Rica, Tierralta.
 LA GUAJIRA : Barrancas, Dibulla, Distracción, Riohacha, San Juan Del Cesar.
 MAGDALENA : Algarrobo, Aracataca, Ciénaga, Fundación, Remolino, Sabanas De San Ángel, Santa Marta.
 SUCRE : Chalán, Colosó, Ovejas, San José De Toluviéjo.



ATLÁNTICO : Candelaria, Manatí, Repelón.
 BOLÍVAR : Arjona, Calamar, Magangué, Morales, Pinillos, Simití.
 CESAR : Astrea, Bosconia, Chimichagua, Pailitas, Pelaya, Río De Oro, Valledupar.
 CÓRDOBA : Puerto Libertador.
 LA GUAJIRA : Fonseca, Urumita, Villanueva.
 MAGDALENA : Ariguani, El Piñón, Pedraza, Pijiño Del Carmen, Pivijay, Plato, Salamina, San Sebastián De Buenavista, Santa Bárbara De Pinto, Sitionuevo, Zapayán, Zona Bananera.
 SUCRE : Corozal, Morroa, San Onofre.



REGIÓN CARIBE

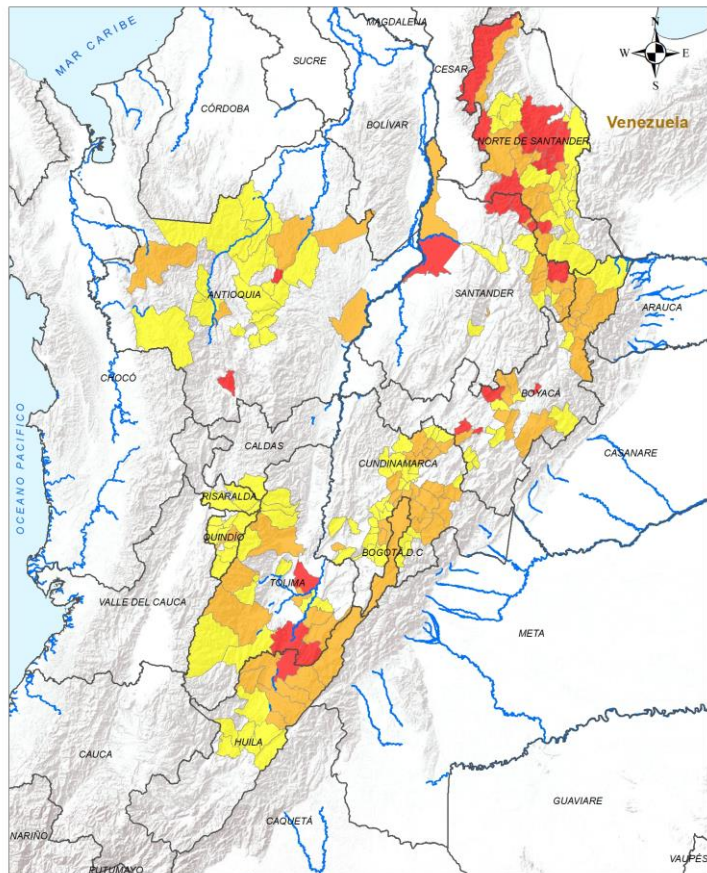


ALERTA

SITIOS PARA LOS CUALES SE GENERA LA ALERTA



BOLÍVAR : Arroyohondo, Cicuco, Montecristo, Santa Cruz De Mompox, Talaigua Nuevo.
CESAR : Manaure Balcón Del Cesar, Pueblo Bello, San Alberto, San Diego, San Martín.
CÓRDOBA : Cereté, Chimá, Ciénaga De Oro, Lorica, San Bernardo Del Viento.
LA GUAJIRA : El Molino, Hatonuevo, La Jagua Del Pilar, Maicao.
MAGDALENA : Cerro De San Antonio, Chivolo, Concordia, El Banco, El Retén, Guamal, Nueva Granada, San Zenón, Santa Ana, Tenerife.
SUCRE : Buenavista, Los Palmitos, Sampués, Sincelejo.



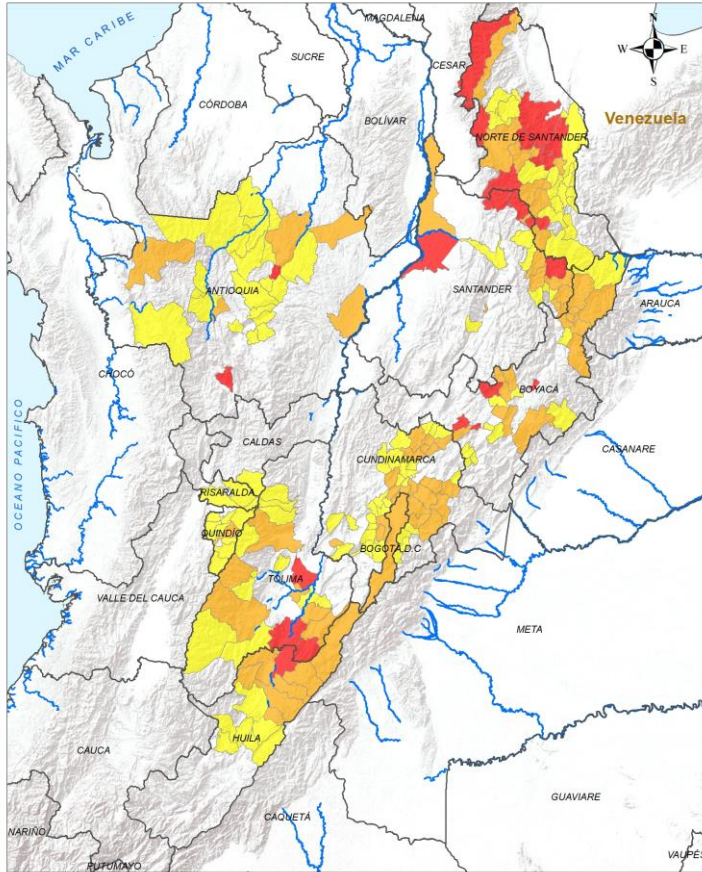
SITIOS PARA LOS CUALES SE GENERA LA ALERTA



ANTIOQUIA : Fredonia, Guadalupe.
 BOYACÁ : Samacá, Sotaquirá, Corrales, Boyacá.
 HUILA : Villavieja.
 NORTE DE SANTANDER : Bucarasica, Cáchira, El Carmen, El Zulia, Gramalote, Mutiscua, Ocaña, Santiago, Sardinata.
 SANTANDER : Cerrito, El Playón, Suratá, Vetas, Barrancabermeja.
 TOLIMA : Alpujarra, Guamo, Natagaima.



ANTIOQUIA : Sopetrán, Anorí, Dabeiba, Puerto Berrío, Segovia.
 BOGOTÁ D.C. : Bogotá D.C..
 BOYACÁ : Duitama, Aquitania, Chiscas, Chita, El Cocuy, El Espino, Guacamayas, Güicán De La Sierra, Paipa, Panqueba, Pesca, San Mateo, Toca, Ventaquemada.
 CUNDINAMARCA : Carmen De Carupa, Choachí, Chía, Cota, Cucunubá, Fómeque, Gachetá, Guasca, Guatavita, Junín, La Calera, Lenguaque, Sibaté, Soacha, Sopó, Subachoque, Sutatausa, Tausa, Tenjo, Villa De San Diego De Ubaté, Agua De Dios.
 HUILA : Aipe, Baraya, Colombia, Neiva, Rivera, Tello.
 NORTE DE SANTANDER : Arboledas, Convención, Cucutilla, Lourdes, San Cayetano, Silos, Villa Caro, Ábrego.
 QUINDÍO : Calarcá.
 SANTANDER : California, Carcasí, Concepción, Guaca, Macaravita, Palmar, Puerto Wilches, San Andrés, San Miguel.
 TOLIMA : Ibagué, Chaparral, Dolores, Prado, Roncesvalles, Saldaña.



SITIOS PARA LOS CUALES SE GENERA LA ALERTA



ANTIOQUIA : Amalfi, Barbosa, Bello, Briceño, Buriticá, Campamento, Carolina, Donmatías, Giraldo, Guarne, Gómez Plata, Ituango, Olaya, San Vicente Ferrer, Santa Fé De Antioquia, Santa Rosa De Osos, Tarazá, Urrao, Valdivia, Yarumal.

BOYACÁ : Cubará, La Capilla, La Uvita, Labranzagrande, Pachavita, Rondón, Tibasosa, Tuta, Viracachá, Úmbita.

CALDAS : Villamaría.

CUNDINAMARCA : Anapoima, Bojacá, Cajicá, Chipaque, Cogua, Funza, Fusagasugá, Fúquene, Granada, Guachetá, Jerusalén, Madrid, Manta, Mosquera, Nilo, Pacho, Pasca, San Antonio Del Tequendama, San Cayetano, Silvania, Supatá, Susa, Tabio, Ubaque, Une, Zipaquirá.

HUILA : Algeciras, Campoalegre, Hobo, Palermo, Tesalia, Yaguará, Íquira.

NORTE DE SANTANDER : Bochalema, Chinácota, Chitagá, Durania, Hacarí, Herrán, La Playa, Labateca, Los Patios, Pamplona, Pamplonita, Ragonvalia, Salazar, San Calixto, San José De Cúcuta, Villa Del Rosario.

QUINDÍO : Armenia, Circasia, Córdoba, Génova, La Tebaida, Montenegro, Pijao, Quimbaya, Salento.

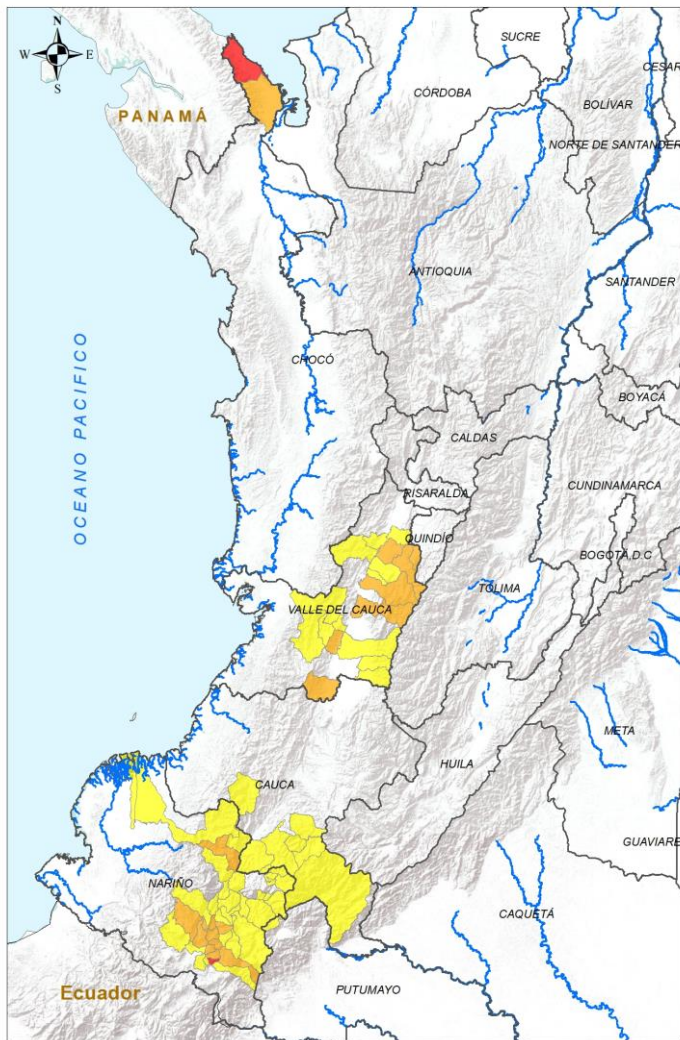
RISARALDA : Pereira, Santa Rosa De Cabal.

SANTANDER : Chima, Enciso, Girón, Molagavita, Málaga, Santa Bárbara, Tona.

TOLIMA : Anzoátegui, Ataco, Cajamarca, Murillo, Purificación, Rioblanco, San Antonio, Santa Isabel, Valle De San Juan.



REGIÓN PACÍFICO



ALERTA	SITIOS PARA LOS CUALES SE GENERA LA ALERTA
	CHOCÓ : Acandí. NARIÑO : Contadero.
	CHOCÓ : Unguía. NARIÑO : Ancuya, Consacá, El Rosario, Funes, Guaitarilla, Iles, Imués, Ospina, Providencia, Santacruz, Túquerres. VALLE DEL CAUCA : Jamundí, Caicedonia, Guadalajara De Buga, Sevilla, Tuluá, Yumbo, Zarzal.
	CAUCA : Almaguer, Argelia, Bolívar, Florencia, La Vega, Mercaderes, San Sebastián, Santa Rosa. NARIÑO : Albán, Arboleda, Belén, Buesaco, Chachagüí, Colón, El Charco, El Peñol, El Tablón De Gómez, El Tambo, Gualmatán, La Cruz, La Florida, La Tola, Leiva, Linares, Mallama, Nariño, Pasto, Policarpa, Puerres, Pupiales, Samaniego, San Pablo, Sandoná, Sapuyes, Taminango, Tangua, Yacuanquer. VALLE DEL CAUCA : Andalucía, Bolívar, Bugalagrande, Calima, Dagua, Florida, La Cumbre, La Victoria, Palmira, Pradera, Restrepo, Roldanillo, Vijes.

INSTITUTO DE HIDROLOGÍA, METEOROLOGÍA Y ESTUDIOS AMBIENTALES - IDEAM
República de Colombia
ALERTAS EMITIDAS MUNICIPALMENTE POR INCENDIOS DE LA COBERTURA VEGETAL
11 DE MARZO DE 2024

Leyenda

- Limite Departamental
- Hidrografía
- Limite Internacional

Alertas

- Amarilla
- Naranja
- Roja

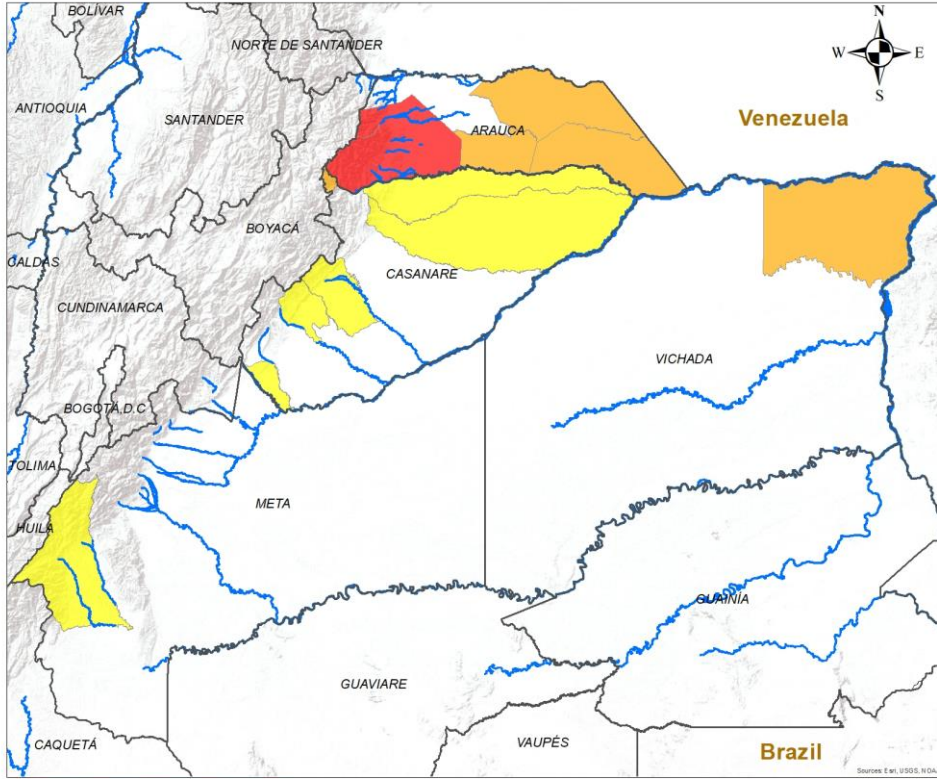
Información de Referencia

PROYECCIÓN: Conforme de Gauss
DATUM: MAGNA - SIRGAS
ORIGEN DE LA ZONA: BOGOTÁ
COORDENADAS GEODÉSICAS: 7° 26' 48.2010" Lat Sur, 77° 04' 38.2200" Long Oeste
COORDENADAS PLANAS: 7.000.000 metros Norte, 7.000.000 metros Este
Fuente: IDEAM, Cartografía Básica IGAC

© Prohibida la reproducción total o parcial sin autorización expresa del IDEAM



REGIÓN ORINOQUÍA



ALERTA	SITIOS PARA LOS CUALES SE GENERA LA ALERTA
	ARAUCA : Fortul, Tame.
	ARAUCA : Arauca, Cravo Norte, Puerto Rondón. CASANARE : La Salina. VICHADA : Puerto Carreño.
	CASANARE : Aguazul, Hato Corozal, Paz De Ariporo, Villanueva, Yopal. META : Uribe.

INSTITUTO DE HIDROLOGIA, METEOROLOGIA Y ESTUDIOS AMBIENTALES - IDEAM
República de Colombia

ALERTAS EMITIDAS MUNICIPALMENTE POR INCENDIOS DE LA COBERTURA VEGETAL
11 DE MARZO DE 2024

Leyenda

- Hidrografía
- Límite Departamental
- Límite Internacional

Alertas

- Amarilla
- Naranja
- Roja

Información de Referencia

PROYECCIÓN: Conforme de Gauss
DATUM: MAGNA - SIRGAS
ORIGEN DE LA ZONA: BOGOTÁ
COORDENADAS GEDGRÁFICAS: 4° 35' 46.3215" Lat Norte, 77° 04' 39.0285" Long Oeste
COORDENADAS PLANAS: 1000 000 metros Norte, 1000 000 metros Este

Escala: 1:500,000
Fuente: IDEAM
Cartografía Básica IGAC

© Prohíbe la Reproducción total o parcial sin autorización expresa del Ideam



REGIÓN AMAZONIA



**CONDICIONES
NORMALES**

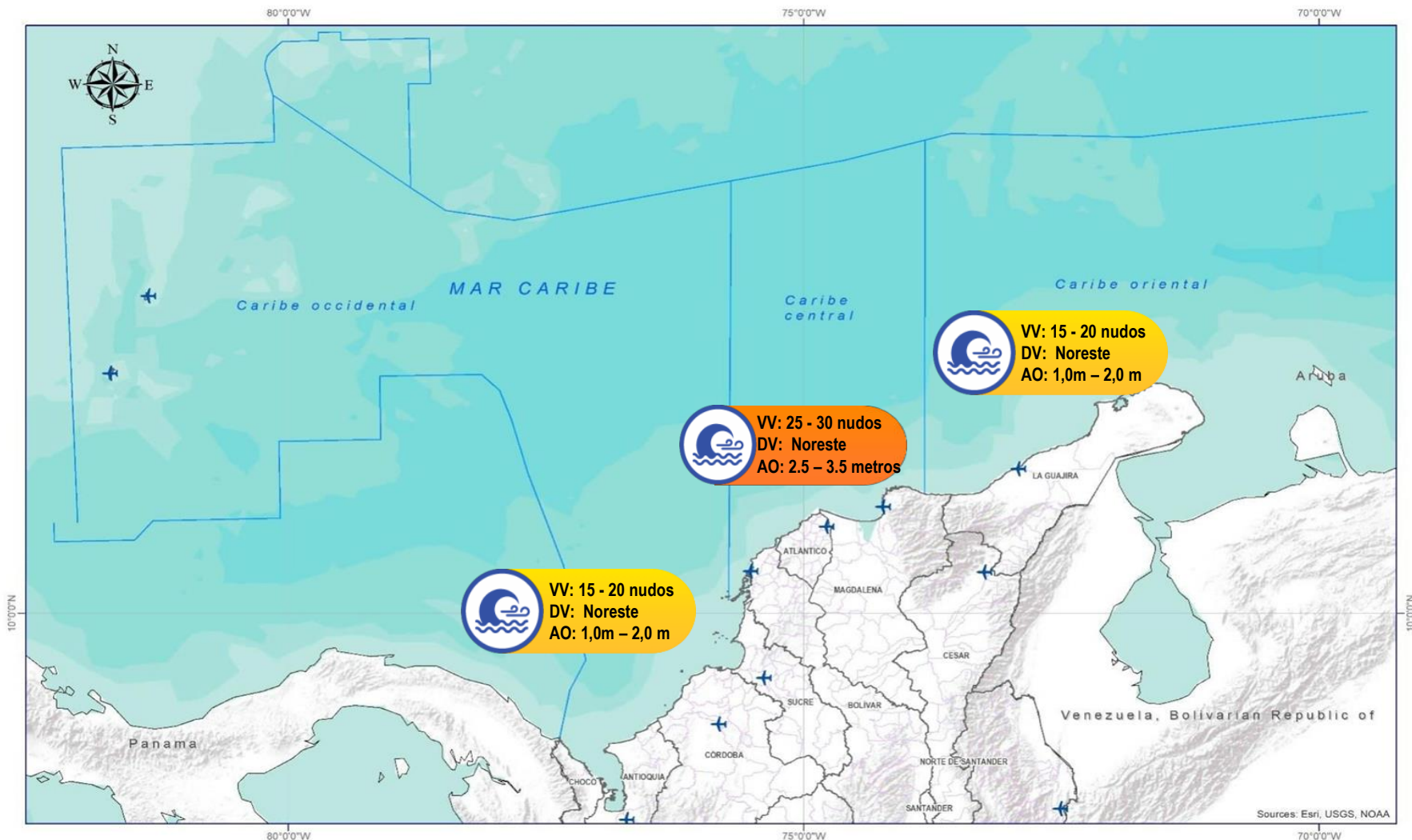




DEFINICIONES Y RECOMENDACIONES



DEFINICIONES	RECOMENDACIONES
<p>Amenaza: Peligro latente de que un evento físico de origen natural, o causado, o inducido por la acción humana de manera accidental, se presente con una severidad suficiente para causar pérdida de vidas, lesiones u otros impactos en la salud, así como también daños y pérdidas en los bienes, la infraestructura, los medios de sustento, la prestación de servicios y los recursos ambientales (Ley 1523 de 2012).</p> <p>Conato (Incendio): Fuego de origen natural o antrópico que afecta o destruye una extensión inferior a 5.000 m², de cualquier tipo de cobertura vegetal, ya sea en zona urbana o rural.</p> <p>Incendio de la cobertura vegetal: Fuego sobre la cobertura vegetal de origen natural o antrópico que se propaga sin control, que causa perturbaciones ecológicas afectando o destruyendo una extensión superior a 5.000 m², ya sea en zona urbana o rural, que responde al tipo de vegetación, cantidad de combustible, oxígeno, condiciones meteorológicas, topografía, actividades humanas, entre otras.</p> <p>Incendio forestal: Un incendio forestal es un "fuego que, cualquiera sea su origen, se propaga sin control en terrenos rurales a través de vegetación leñosa, arbustiva o herbácea, ya sea viva o muerta". Es decir, no solo se queman los árboles, sino que se destruye todo un ecosistema de especies vegetales silvestres y también animales que habitan en estos terrenos. (Conaf, 2019)</p>	<p>A la comunidad en general, a los turistas y caminantes apagar debidamente las fogatas y no dejar residuos tipo vidrio que sirvan como elementos concentradores de la radiación solar e igualmente reportar a las autoridades en caso de ocurrencia de incendios.</p> <p>A los consejos departamentales y municipales, las autoridades ambientales regionales y locales, mantener activos los planes de prevención y atención de incendios con el fin de evitar la ocurrencia y propagación de los mismos especialmente en áreas de reserva forestal y del Sistema Nacional de Parques Nacionales Naturales.</p> <p>A los sistemas regionales y locales de bomberos disponer de los elementos necesarios para la atención oportuna de eventos de incendio de la cobertura vegetal</p>



Abreviaturas

- VV** - Velocidad del viento máxima probable.
- DV** - Dirección predominante del viento.
- AO** - Altura significativa de la ola.

Convenciones



Tiempo Lluvioso

Probabilidad de lluvias moderadas a fuertes, en algunos casos con posibilidad de tormentas eléctricas y rachas de viento.

Sugerencia o recomendación

A las embarcaciones de poco calado, consultar con las Capitanías de puerto antes de zarpar en zonas de inminente tempestad.

A los bañistas y habitantes costeros, estar atentos a la evolución de las condiciones meteorológicas y a los avisos de las autoridades locales.



Viento y oleaje

Velocidad del viento y altura del oleaje con valores por encima de lo normal para la época.

Sugerencia o recomendación

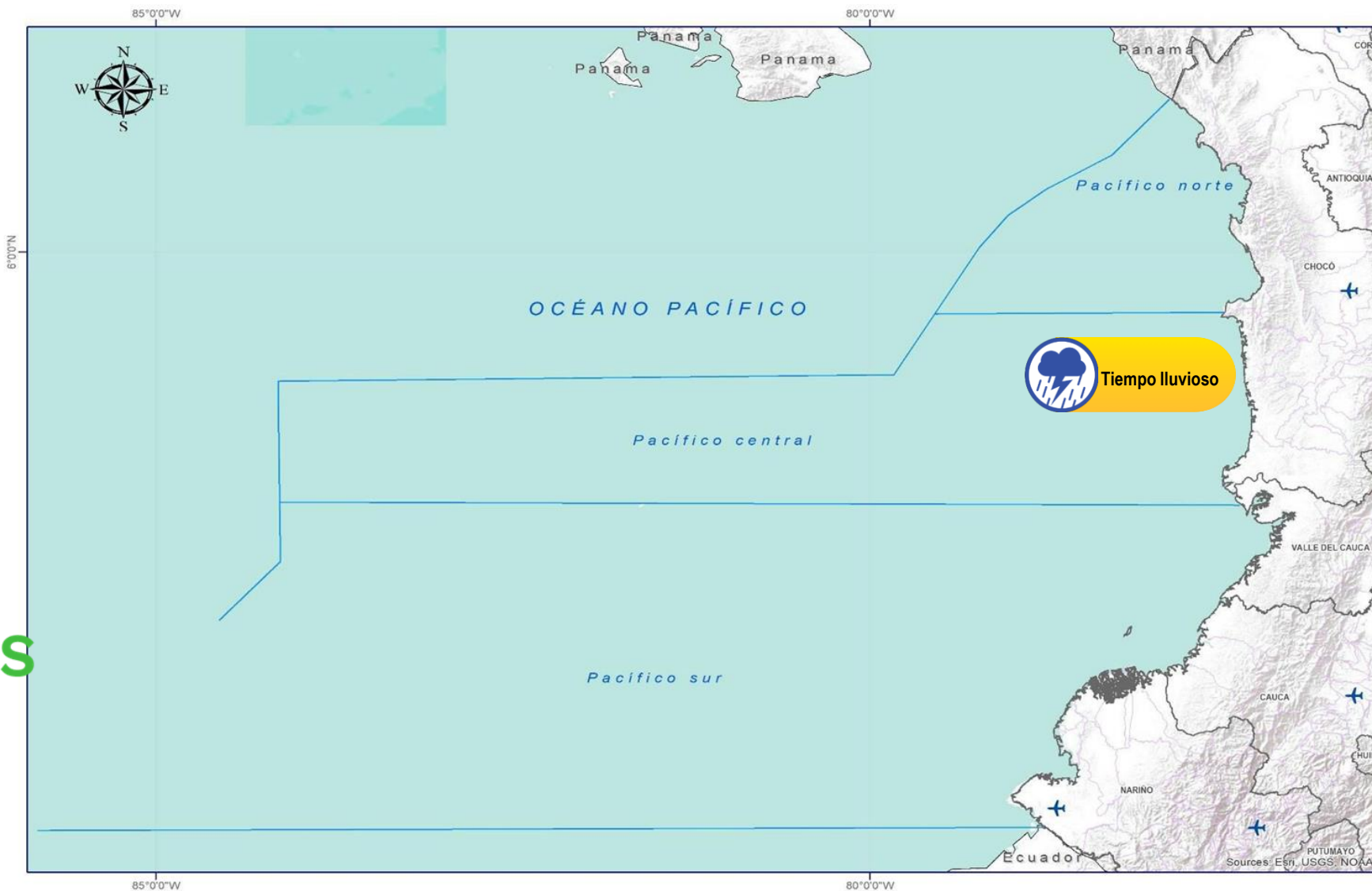
A los bañistas y habitantes costeros, estar atentos a la evolución del fenómeno y a las indicaciones de las autoridades locales.

A las embarcaciones de poco calado, consultar con las Capitanías de puerto antes de zarpar.

* La altura significativa de la ola, representa la media del tercio más alto de las olas, por lo cual la altura máxima posible puede ser incluso superior al doble de este valor.



Actualización: 11 de marzo de 2024 | 12:00 HLC



Abreviaturas

- VV** – Velocidad del viento máxima probable.
- DV** – Dirección predominante del viento.
- AO** – Altura significativa de la ola.

Convenciones



Tiempo Lluvioso

Probabilidad de lluvias moderadas a fuertes, en algunos casos con posibilidad de tormentas eléctricas y rachas de viento.

Sugerencia o recomendación

A las embarcaciones de poco calado, consultar con las Capitanías de puerto antes de zarpar en zonas de inminente tempestad.

A los bañistas y habitantes costeros, estar atentos a la evolución de las condiciones meteorológicas y a los avisos de las autoridades locales.



Viento y oleaje

Velocidad del viento y altura del oleaje con valores por encima de lo normal para la época.

Sugerencia o recomendación

A los bañistas y habitantes costeros, estar atentos a la evolución del fenómeno y a las indicaciones de las autoridades locales.

A las embarcaciones de poco calado, consultar con las Capitanías de puerto antes de zarpar.

* La altura significativa de la ola, representa la media del tercio más alto de las olas, por lo cual la altura máxima posible puede ser incluso superior al doble de este valor.

INFORME TÉCNICO DIARIO

Ghisliane Echeverry Prieto | Directora General
Ingrid Tatiana Sierra Giraldo | Jefe Oficina del Servicio de Pronóstico y Alertas

Elaboró:

Cristian Darío Arango – Mirován Sverko, (Meteorología).

Ana Milena Rincón – Juan Carlos Garzón, (Hidrología).

Yira Fonseca, (Deslizamientos de Tierra).

Adriana Tamayo, (Incendios de la Cobertura Vegetal).

Mauricio Torres, (Datos Hidrometeorológicos)

Jhon Bermúdez González, (Coordinador Alertas Hidrometeorológicas y Ambientales)

OFICINA DEL SERVICIO DE PRONÓSTICO Y ALERTAS

<http://www.ideam.gov.co>

Correos electrónicos: servicio@ideam.gov.co, alertas@ideam.gov.co

Calle 25D N° 96B - 70, piso 3. Bogotá, D.C.

Teléfono: 3075625 ext. 1334 -1336.

VISITA NUESTRAS REDES SOCIALES



InstitutoIDEAM



@IDEAMColombia



IdeamColombia



Ideam.Instituto