

INFORME TÉCNICO DIARIO

IDEAM comunica al Sistema Nacional para la Gestión del Riesgo de Desastres (SNGRD) y al Sistema Nacional Ambiental (SINA).

Bogotá D. C. 7 de marzo de 2024
Hora de actualización 12:30 HLC

Boletín No.

067



CONTENIDO

Lo más destacado

Precipitación

Temperaturas

Alerta por descensos significativos de las temperaturas mínimas del aire

Condiciones Hidrometeorológicas actuales

Pronóstico de precipitación de las próximas 24 horas

Pronóstico condiciones meteorológicas adicionales

Alertas Hidrológicas

Seguimiento y Pronóstico de las Amenazas por Deslizamientos

Seguimiento y Pronóstico de las Amenazas por Incendios

Alertas Meteomarinas vigentes Mar Caribe Colombiano

Alertas Meteomarinas vigentes Océano Pacífico Nacional

Alertas Meteomarinas por Ciclón Tropical Mar Caribe Colombiano



PARA TOMAR ACCIÓN Advierte a los sistemas de prevención y atención de desastres sobre la amenaza que puede ocasionar un fenómeno con efectos adversos sobre la población, el cual requiere la atención inmediata por parte de la población y de los cuerpos de atención y socorro. Se emite una alerta sólo cuando la identificación de un evento extraordinario indique la probabilidad de amenaza inminente y cuando la gravedad del fenómeno implique la movilización de personas y equipos, interrumpiendo el normal desarrollo de sus actividades cotidianas.



PARA PREPARARSE Indica la presencia de un fenómeno. No implica amenaza inmediata y como tanto es catalogado como un mensaje para informarse y prepararse. El aviso implica vigilancia continua ya que las condiciones son propicias para el desarrollo de un fenómeno, sin que se requiera permanecer alerta.

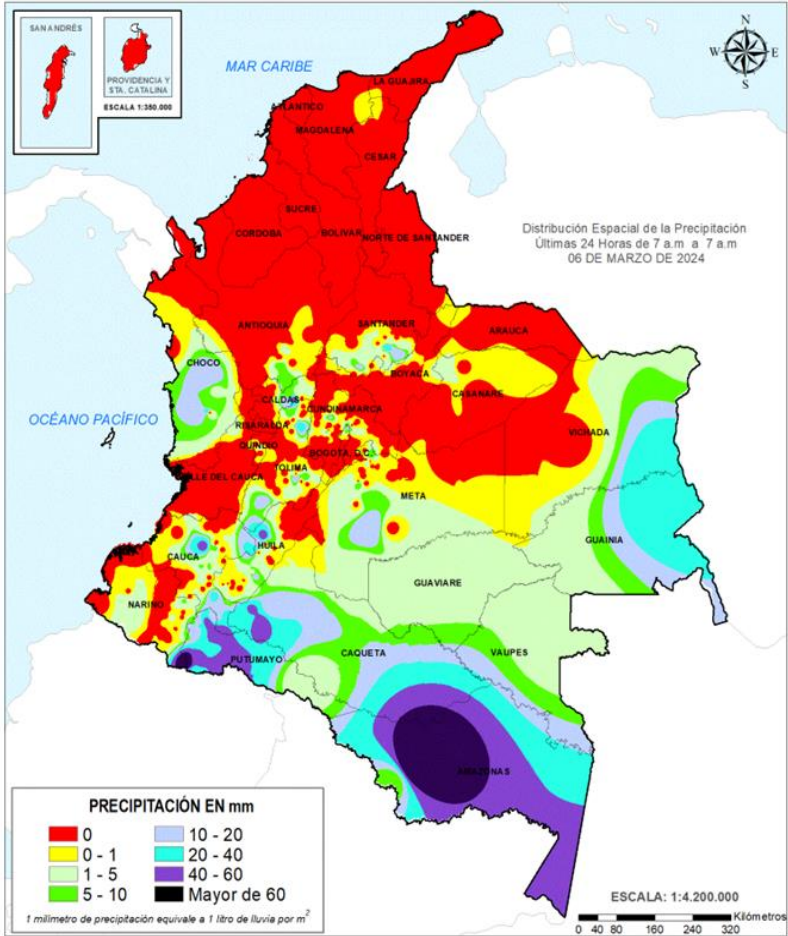


PARA INFORMARSE Es un mensaje oficial por el cual se difunde información. Por lo regular se refiere a eventos observados, registrados o registrados y puede contener algunos elementos de pronóstico a manera de orientación. Por sus características pretéritas y futuras difiere del aviso y de la alerta, y por lo general no está encaminado a alertar sino a informar.

CONDICIONES NORMALES La información que se suministra se encuentra dentro de los rangos normales.

Alertas vigentes hasta 7 de marzo de 2024 - 18:00 HLC.

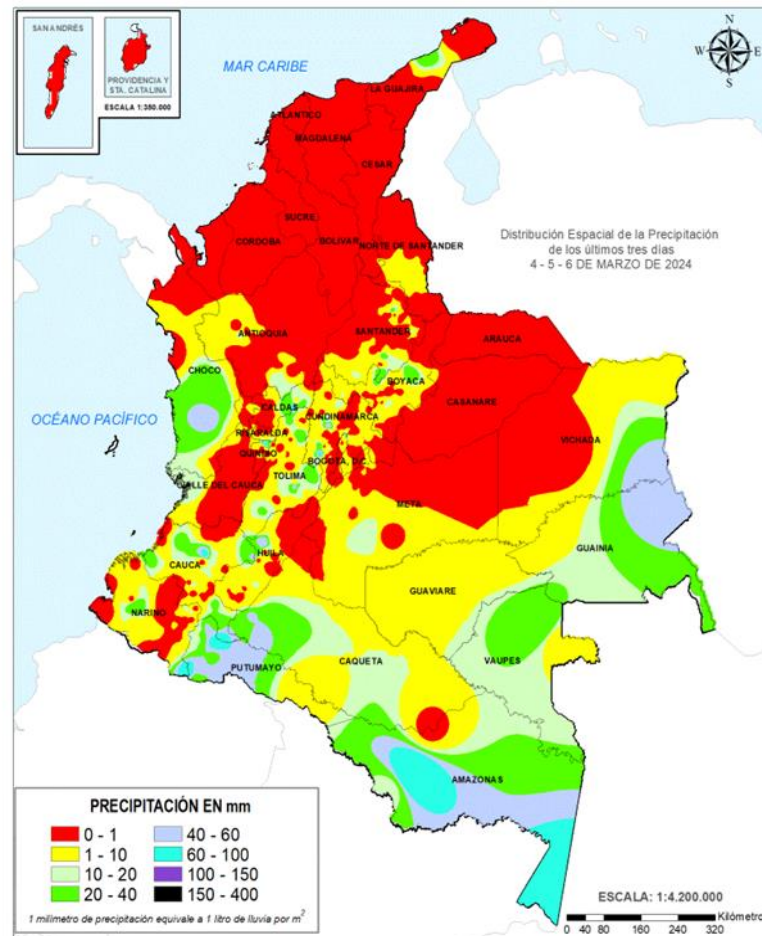
Mapas de precipitación



Precipitación diaria desde las 07:00 HLC del miércoles 6, hasta las 07:00 HLC del jueves, 7 de marzo de 2024.

Fuente: IDEAM

- Un milímetro de lluvia (1 mm) equivale a un litro (1 L) de lluvia que ha caído en un metro cuadrado (1 m²). La lluvia acumulada es la suma de los milímetros de agua lluvia que se han registrado en un lapso de tiempo.



Precipitación últimas 72 horas desde las 07:00 HLC del lunes 4, hasta las 07:00 HLC del jueves, 7 de marzo de 2024.

Fuente: IDEAM

Lluvias registradas en las últimas 24 horas

Ascenso de lluvias en el territorio nacional, las precipitaciones más intensas se registraron en sectores de los departamentos de Amazonas, Caldas, Caquetá, Cauca, Huila y Putumayo. El mayor registro en 24 horas se presentó en el municipio de **La Chorrera (Amazonas) con 84,6 mm.**



- Por alta probabilidad de ocurrencia de deslizamientos de tierra en municipios de los departamentos de Caldas, Caquetá, Cauca, Chocó, Huila y Putumayo.
- Por alta probabilidad de ocurrencia de incendios de la cobertura vegetal en municipios de los departamentos de Arauca, Archipiélago De San Andrés Providencia Y Santa Catalina, Bolívar, Boyacá, Casanare, Cesar, Chocó, Cundinamarca, Córdoba, La Guajira, Magdalena, Meta, Norte De Santander, Santander y Sucre.

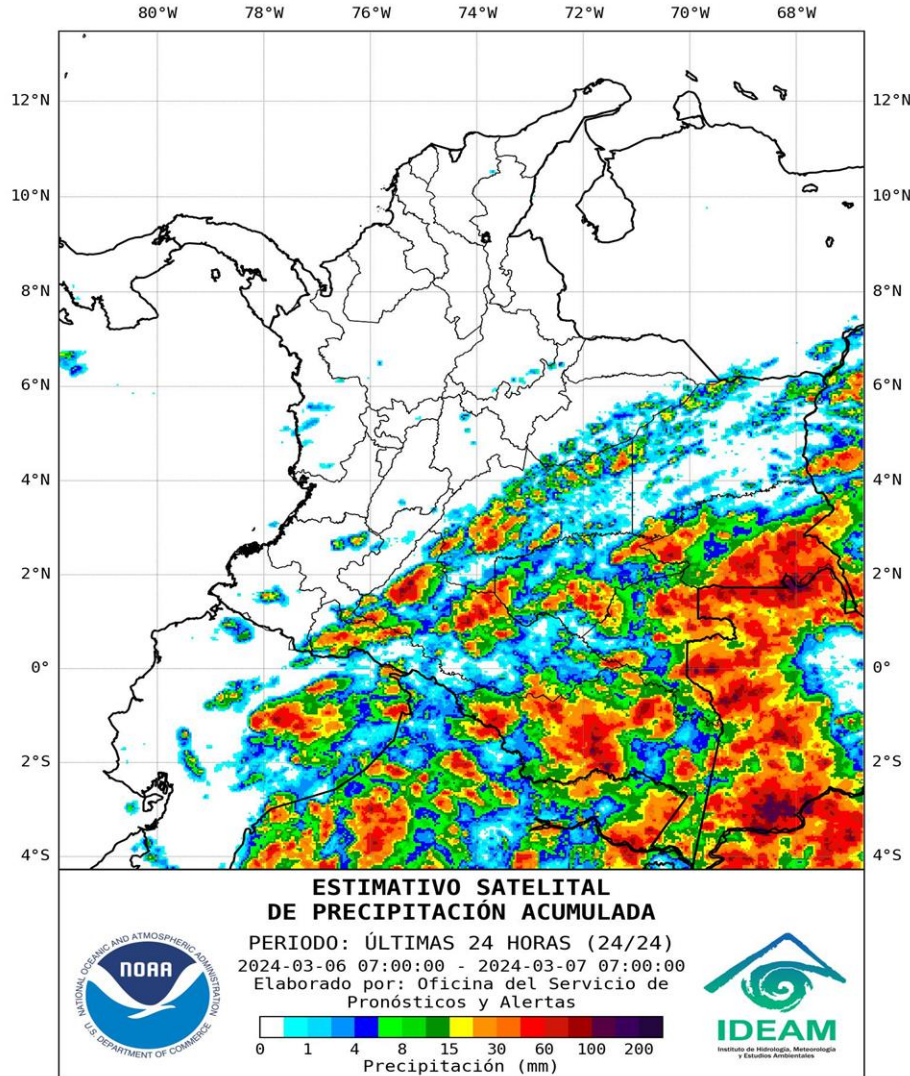


- Por moderada probabilidad de ocurrencia de deslizamientos de tierra en municipios de los departamentos de la región Pacífico, Andina, Orinoquia y Amazonas.
- Por moderada probabilidad de crecientes súbitas o niveles altos en las cuencas de los ríos que comprenden las zonas hidrográficas Caguán y Caquetá.
- Por moderada probabilidad de ocurrencia de incendios de la cobertura vegetal municipios de los departamentos de Cundinamarca, Meta, Sucre, Antioquia, Arauca, Atlántico, Bogotá D.C., Bolívar, Boyacá, Casanare, Córdoba, Huila, Magdalena, Norte De Santander, Santander, Tolima y Vichada.

Alertas amarillas e información más detallada para cada una de las categorías de alerta, remítase a la temática particular del informe.



Estimación Satelital (24 Horas)



Precipitaciones

A continuación, los municipios donde se registraron precipitaciones iguales o superiores a 45,0 mm en las últimas 24 horas.

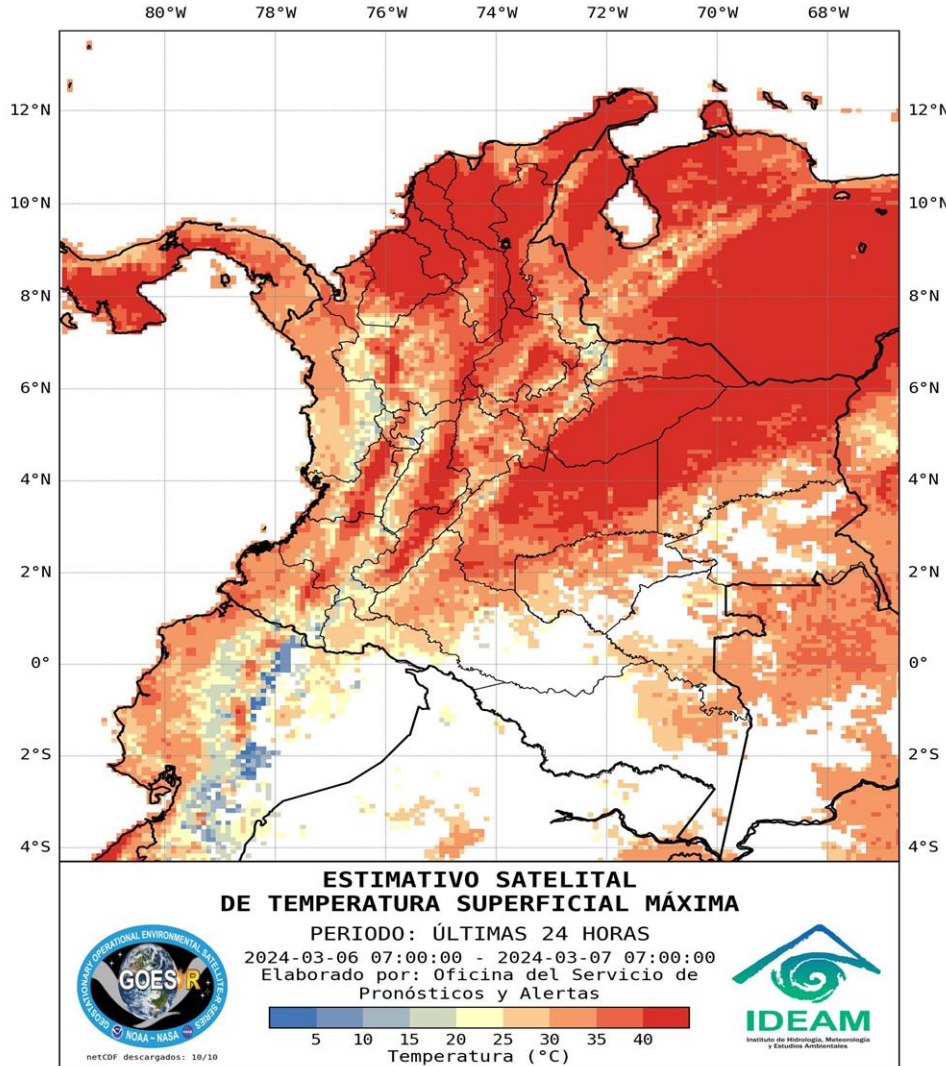
Aclaración: aunque los volúmenes de lluvia registrados en un municipio se relacionan con la ubicación de las estaciones de monitoreo del IDEAM, en ocasiones, dichas estaciones pueden estar distantes de los lugares en donde se concentra la mayor población o alejados de los centros municipales.

DEPARTAMENTO	MUNICIPIO
AMAZONAS	La Chorrera (84,6), Apto, Leticia (46,8).
CALDAS	Marquetalia (47,1).
CAQUETÁ	Valparaíso (46,0).
CAUCA	Cajibío (45,0).
HUILA	Teruel (46,0).
PUTUMAYO	Mocoa (54,3), Valle Del Guamuez (La Hormiga) (72,0), Puerto Asís (46,0).

NO SE REGISTRARON VALORES DE PRECIPITACIÓN POR ENCIMA DE LOS MÁXIMOS HISTÓRICOS



Estimativo Satelital de la Temperatura Superficial



Temperaturas Máximas

A continuación, los municipios donde se registraron temperaturas iguales o superiores a 38.0 °C en las últimas 24 horas.

Aclaración: aunque los valores registrados en un municipio se relacionan con la ubicación de las estaciones de monitoreo del IDEAM, en ocasiones, dichas estaciones pueden estar distantes de los lugares en donde se concentra la mayor población o alejados de los centros municipales.

DEPARTAMENTO	MUNICIPIO
CESAR	Valledupar (39,4)
HUILA	Neiva (38,4), Villavieja (38,6)
VICHADA	Puerto Carreño (38,8)
BOLIVAR	El Carmen De Bolívar (39,0)
LA GUAJIRA	Urumita (39,0)
SANTANDER	Capitanejo (39,2)
CUNDINAMARCA	Jerusalén (38,8)

NO SE REGISTRARON TEMPERATURAS DEL AIRE POR ENCIMA DE LOS MÁXIMOS HISTÓRICOS.

Temperaturas Mínimas

A continuación se relacionan los municipios donde en las últimas 24 horas se registraron temperaturas menores o iguales a 5.0°C.

DEPARTAMENTO	MUNICIPIO
BOYACÁ	Duitama (3,6), Paipa (3,8), Sogamoso (4,8), Toca (4,8), Chita (4,8), Saboya (3,2) .
CUNDINAMARCA	Mosquera (3,8), Sopó (3,4), Subachoque (4,2), Facatativá (3,6), Choachí (4,6).

NO SE REGISTRARON VALORES DE TEMPERATURAS DE AIRE POR DEBAJO DE LOS MINIMOS HISTÓRICOS

Altos valores de radiación ultravioleta

(Diciembre de 2023 a Marzo de 2024)



Fuente: <https://www.facebook.com/SunlightMedia/photos/a.418646038151549/2055342184481918/?type=1&theater>

Debido a los bajos valores de ozono que se presentan normalmente en el país durante gran parte del año, pero especialmente entre diciembre y marzo, sumados a la poca nubosidad que se espera para esta época, principalmente en horas de la mañana y primeras horas de la tarde, relacionado, entre otros factores, por la ocurrencia del fenómeno de El Niño, se incrementarán los valores de radiación ultravioleta en superficie en el país durante estos meses, presentándose hacia el mediodía, valores del índice ultravioleta (IUV) superiores a 11, los cuales están categorizados como extremadamente altos.

Es importante precisar que el ozono que se encuentra en la atmósfera absorbe gran parte de la radiación ultravioleta procedente del Sol, de tal manera que, si su cantidad disminuye, aumentará la radiación ultravioleta en superficie. Colombia se encuentra ubicada en la zona con menor contenido de ozono total en el ámbito mundial, que incluye, entre otras, el norte y centro de Suramérica. Además, durante el periodo comprendido entre diciembre y marzo, siempre se registran los valores más bajos de la columna de ozono en el país, por lo tanto, es la época del año en la cual Colombia recibe mayor radiación ultravioleta en su superficie.

Los valores altos y peligrosos de radiación ultravioleta se presentarán en todo el territorio nacional. Vale la pena destacar que los máximos niveles se sentirán en las zonas montañosas, particularmente en Antioquia, la región de los santanderes, Tolima, Eje Cafetero, Boyacá, Cundinamarca, Huila, Cauca y Nariño.

Tenga en cuenta que la sobreexposición a los rayos ultravioleta representa implicaciones nocivas en la salud como envejecimiento prematuro, manchas en la piel, daños oculares, afectación del sistema inmunológico e incluso, se corre el riesgo de sufrir de cáncer de piel.

Se recomienda evitar la exposición directa al Sol entre las 9 de la mañana y las 4 de la tarde, usar ropa protectora (camisa de manga larga, sombreros de ala ancha, lentes protectores), sombrilla y aplicar bloqueadores solares para la piel con un factor de protección mayor o igual a 30 SFP. También es prioritario tener especial cuidado con niños y jóvenes, que son los más vulnerables a la radiación solar.

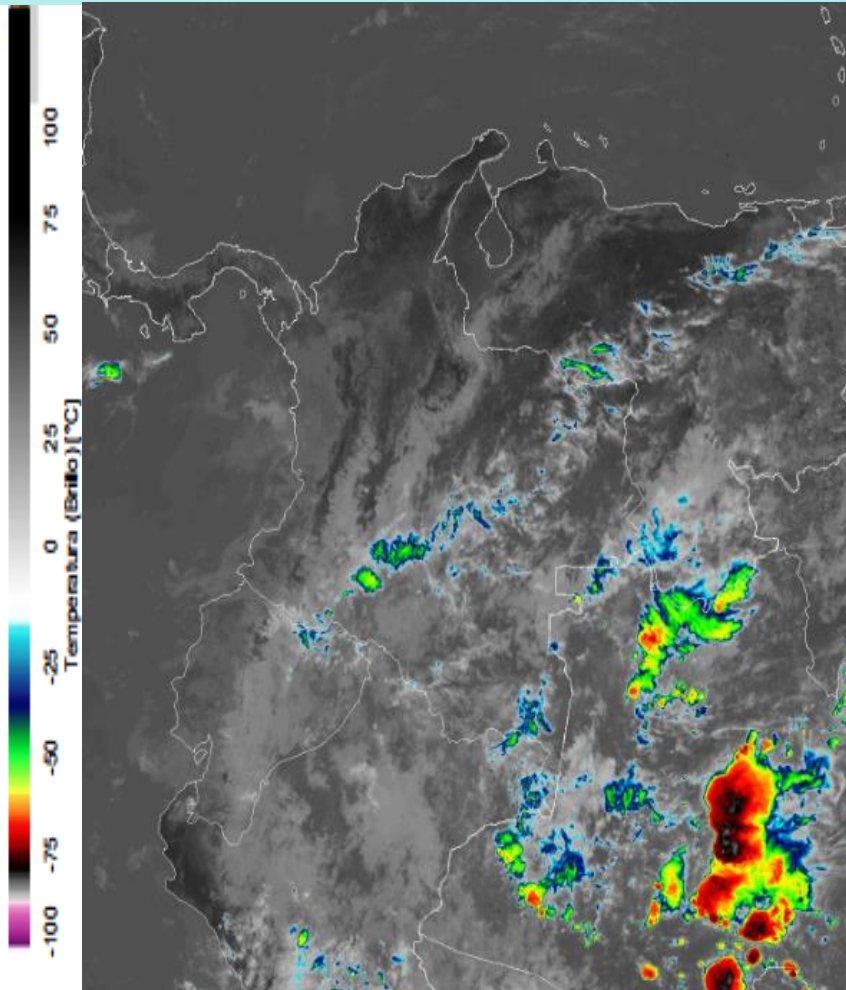
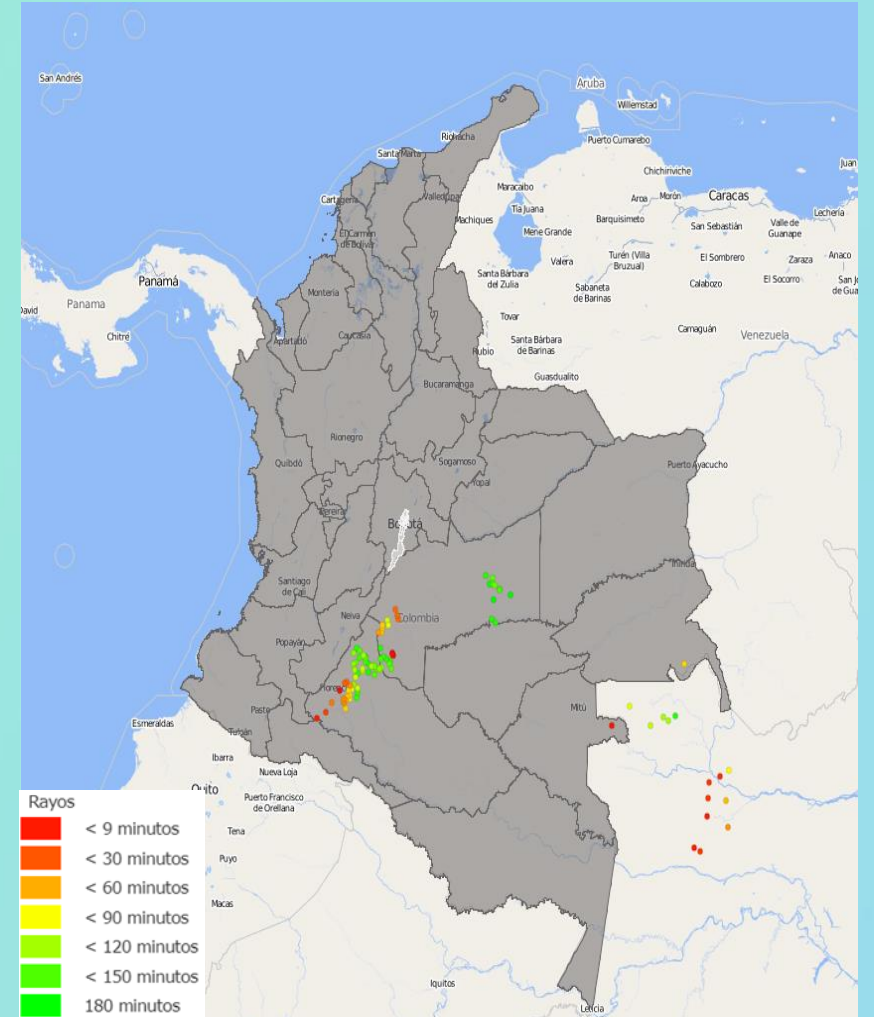


Imagen GOES East Canal Infrarrojo,
7 de marzo de 2024 - Hora 11:10 HLC.
Fuente: GOES 16

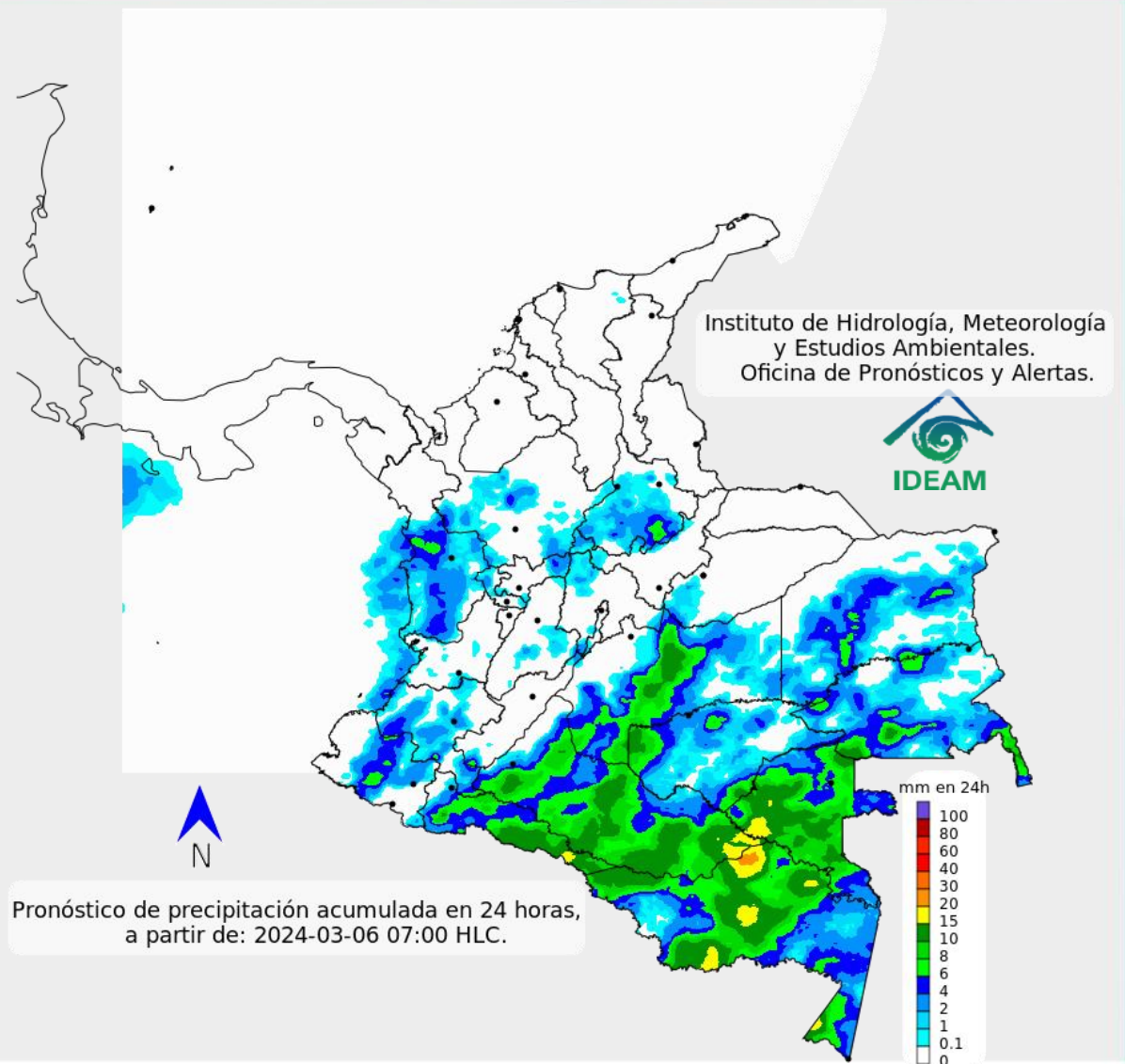
Durante las últimas horas las lluvias más fuertes se han registrado en zonas del occidente de la región Amazonía, piedemonte amazónico y la parte sur del Amazonas. Así mismo, sobre el macizo colombiano de los departamentos de Cauca y Huila. Adicionalmente, lluvias en el sur de Chocó, norte del Valle del Cauca y occidente de Tolima.

En las regiones Caribe, centro y norte de la Andina y en la Orinoquía ha predominado el tiempo seco. En el archipiélago de San Andrés, Providencia y Santa Catalina, también han predominado las condiciones secas con cielo ligeramente nublado.



Descargas eléctricas en las últimas 3 horas.
Fuente: Keraunos S.A.S.

- La imagen del canal infrarrojo (10.3 μm) permite identificar nubes en cualquier período temporal a partir de la temperatura de brillo de la nube (ver escala de colores). De esta forma, se puede identificar, clasificar y caracterizar la nubosidad en una zona determinada.
- La imagen de las descargas eléctricas muestra los rayos nube-tierra que se han descargado en una zona en las últimas 4 horas (ver escala de colores)



Continuará el tiempo seco en la región Caribe. Por el contrario, se prevén lluvias en la región Amazónica, principalmente en el piedemonte amazónico y en Amazonas. Algunas lluvias son posibles en el piedemonte llanero y suroriente de Guainía. Para la región Andina se esperan lluvias al occidente de Santander y de Boyacá, oriente de Antioquia, norte de Tolima, Caldas, sur de Huila y oriente de Cundinamarca. Para la región Pacífica se prevé lluvias en el Chocó, oriente de Cauca y de Nariño.

Para el archipiélago de San Andrés, Providencia y Santa Catalina seguirán las condiciones secas con cielo entre ligeramente nublado.



Para mayor información sobre el estado del tiempo, alertas y pronósticos, consulte la aplicación móvil MI PRONÓSTICO

- La resolución espacial del mapa de pronóstico es de 6.5 km aproximadamente. Por lo tanto, fenómenos meteorológicos inferiores a esta escala no están considerados en esta predicción.
- La escala de colores está asociada a un rango de precipitación en el intervalo de tiempo indicado, lo que implica que el pronóstico no es determinista (un valor exacto en una zona) sino corresponde a un pronóstico cuantitativo (un rango de valores en una zona).

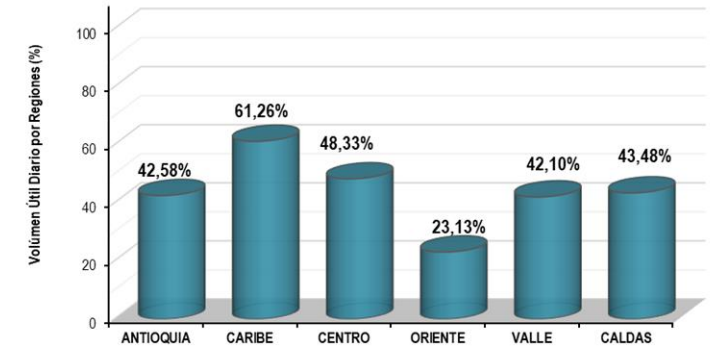
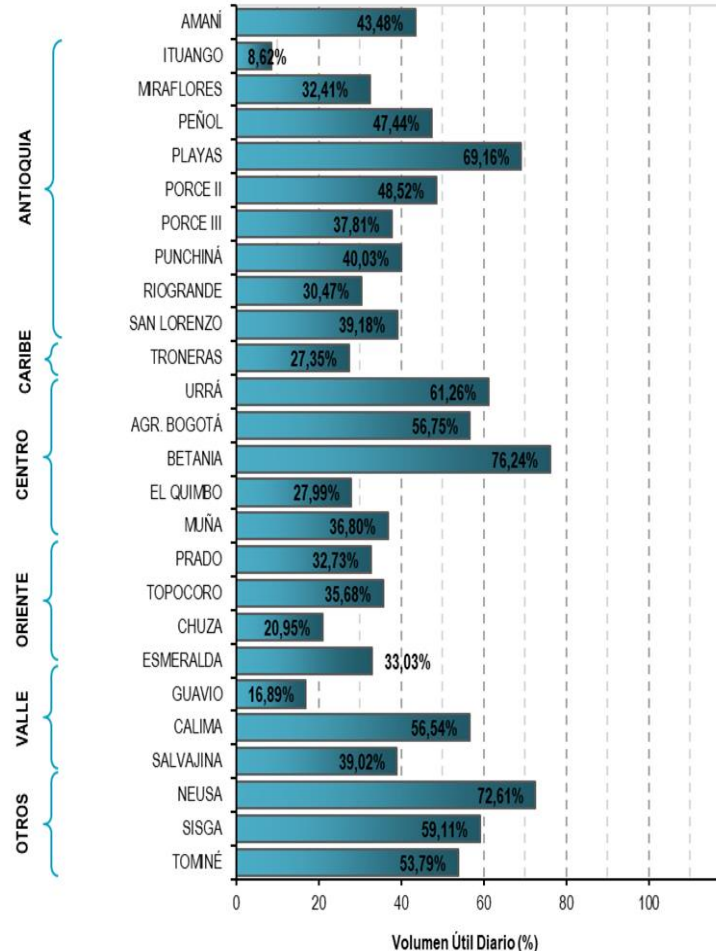


A continuación, se relaciona el volumen útil diario de los principales embalses del país (expresado en porcentaje), de acuerdo con la información reportada por XM S.A. E.S.P en la siguiente dirección electrónica: <https://ido.xm.com.co/ido/SitePages/hidrologia.aspx?q=reservas>



VOLUMEN ÚTIL DIARIO EN LOS PRINCIPALES EMBALSES DEL PAÍS

miércoles, 6 de marzo de 2024

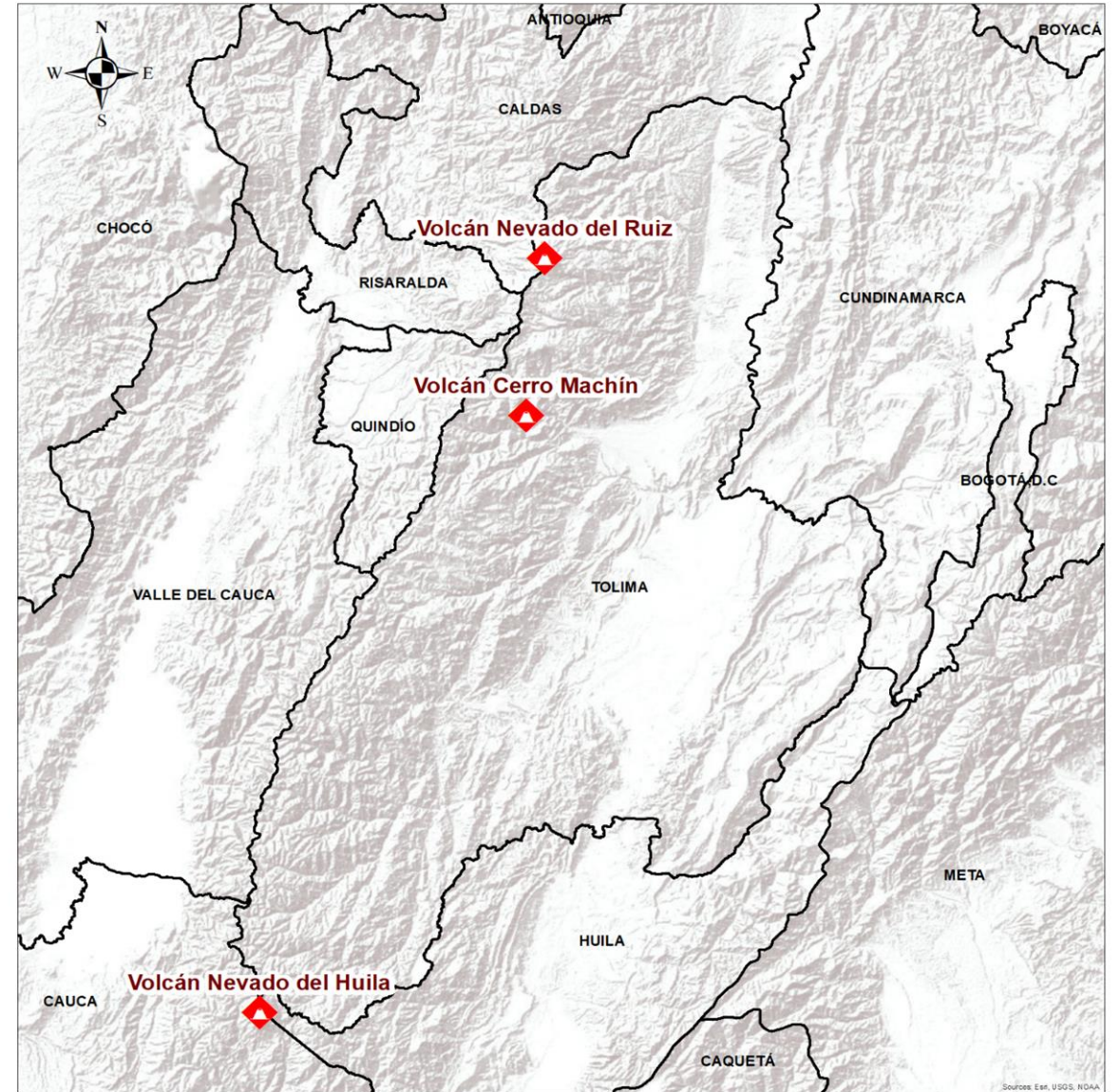




Pronóstico zonas volcánicas

Mapa de zonas volcánicas

ÁREA DEL VOLCÁN NEVADO DEL RUIZ			
Mañana: Cielo parcialmente nublado - Tiempo seco			
Tarde: Cielo parcialmente nublado - tiempo seco			
Noche: Cielo parcialmente nublado - tiempo seco			
Madrugada: Cielo parcialmente nublado - Tiempo seco			
El SERVICIO GEOLÓGICO COLOMBIANO reporta en nivel AMARILLO (III): CAMBIOS EN EL COMPORTAMIENTO DE LA ACTIVIDAD VOLCÁNICA. Lat: 4.89 Lon: -75.32			
ELEVACIÓN (pies)	DIRECCIÓN	VELOCIDAD	
		VELOCIDAD (Nudos)	VELOCIDAD (Km/h)
10.000	ESTE	0-5	0-9
18.000	ESTE	10-15	18-27
24.000	SUROESTE	10-15	18-27
30.000	OESTE	25-30	45-54
ÁREA DEL VOLCÁN NEVADO DEL HUILA			
Mañana: Cielo mayormente nublado - Tiempo seco			
Tarde: Cielo mayormente nublado - Tiempo seco			
Noche: Cielo mayormente nublado - Lloviznas			
Madrugada: Cielo mayormente nublado - Tiempo seco			
El SERVICIO GEOLÓGICO COLOMBIANO reporta en nivel AMARILLO (III): CAMBIOS EN EL COMPORTAMIENTO DE LA ACTIVIDAD VOLCÁNICA. Lat: 2.92 Lon: -76.02			
ELEVACIÓN (pies)	DIRECCIÓN	VELOCIDAD	
		VELOCIDAD (Nudos)	VELOCIDAD (Km/h)
10.000	ESTE	0-5	0-9
18.000	ESTE	10-15	18-27
24.000	SUROESTE	5-10	9-18
30.000	OESTE	15-20	27-36
ÁREA DEL VOLCÁN CERRO MACHÍN			
Mañana: Cielo parcialmente nublado - Tiempo seco			
Tarde: Cielo parcialmente nublado - Tiempo seco			
Noche: Cielo parcialmente nublado - Tiempo seco			
Madrugada: Cielo parcialmente nublado - Tiempo seco			
El SERVICIO GEOLÓGICO COLOMBIANO reporta en nivel AMARILLO (III): CAMBIOS EN EL COMPORTAMIENTO DE LA ACTIVIDAD VOLCÁNICA. Lat: 4.48 Lon: -75.38			
ELEVACIÓN (pies)	DIRECCIÓN	VELOCIDAD	
		VELOCIDAD (Nudos)	VELOCIDAD (Km/h)
10.000	SURESTE	0-5	0-9
18.000	ESTE	10-15	18-27
24.000	SUROESTE	10-15	18-27
30.000	OESTE	25-30	45-54





Pronóstico zonas volcánicas

ÁREA DEL VOLCÁN GALERAS

Mañana: Cielo parcialmente nublado - Tiempo seco

Tarde: Cielo parcialmente nublado - Lloviznas ligeras

Noche: Cielo mayormente nublado - Lloviznas en diferentes sectores

Madrugada: Cielo mayormente nublado - Tiempo seco

EL SERVICIO GEOLÓGICO COLOMBIANO reporta en nivel AMARILLO (III): CAMBIOS EN EL COMPORTAMIENTO DE LA ACTIVIDAD VOLCÁNICA. Lat: 1.22 Lon: -77.36

ELEVACIÓN (pies)	DIRECCIÓN	VELOCIDAD	
		VELOCIDAD (Nudos)	VELOCIDAD (Kmh)
10.000	SURESTE	5-10	9-18
18.000	ESTE	10-15	18-27
24.000	SURESTE	0-5	0-9
30.000	OESTE	15-20	27-36

ÁREA DEL COMPLEJO VOLCÁNICO CHILES-CERRO NEGRO DE MAYASQUER

Mañana: Cielo parcialmente nublado - Tiempo seco

Tarde: Cielo parcialmente nublado - Lluvias ligeras

Noche: Cielo parcialmente nublado - Lloviznas

Madrugada: Cielo parcialmente nublado - Tiempo seco

EL SERVICIO GEOLÓGICO COLOMBIANO reporta en nivel AMARILLO (III): CAMBIOS EN EL COMPORTAMIENTO DE LA ACTIVIDAD VOLCÁNICA. Chiles: Lat 0.81 -Lon:77.93, Cumbal: Lat 0.95 Lon:-77.88

ELEVACIÓN (pies)	DIRECCIÓN	VELOCIDAD	
		VELOCIDAD (Nudos)	VELOCIDAD (Kmh)
10.000	ESTE	0-5	0-9
18.000	ESTE	10-15	18-27
24.000	NORESTE	0-5	0-9
30.000	OESTE	15-20	27-36

Mapa de zonas volcánicas



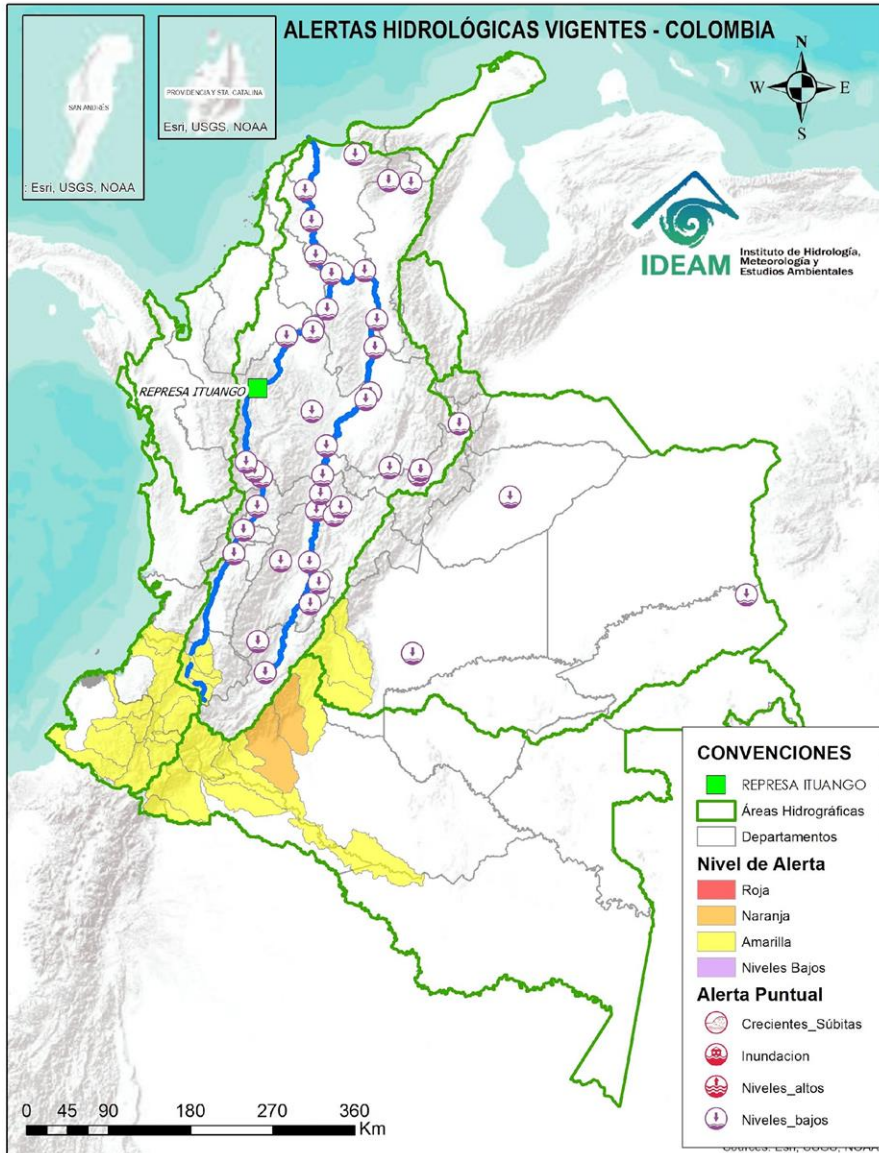


CONVENCIONES

	Lluvias	Lluvias antecedentes intensas o continuas y/o pronóstico de las mismas, las cuales pueden generar crecientes súbitas en los ríos principales y sus afluentes.
	Niveles bajos	Nivel de referencia del río cuyos valores iguales o inferiores pueden generar restricciones para navegabilidad, captación de agua para acueductos, actividades de pesca entre otros sectores que pudieran verse afectados por la disminución de los caudales.
	Niveles altos	Nivel de referencia del río cuyos valores iguales o superiores pueden generar afectaciones en las zonas ribereñas.
	Creciente súbita	Fenómeno natural que se presenta en los ríos de montaña como consecuencia de la ocurrencia de lluvias intensas o torrenciales en zonas de alta pendiente del cauce principal y sus afluentes.
	Tránsito de crecientes	Es el desplazamiento de una onda de crecienta de aguas arriba hacia aguas abajo de la corriente.
	Creciente por desembalse	Proceso de tránsito del flujo de agua por descarga controlada desde un embalse.
	Inundación	Aumento en los niveles y/o caudales de los ríos que superan la capacidad máxima de transporte o modificación de la sección transversal que la reduce, ocasionando el desbordamiento e inundación en zonas aledañas al cauce principal.



Actualización: 07 de marzo de 2024 12:00 HLC



ALERTAS POR PROBABILIDAD DE CRECIENTES SÚBITAS Y/O INUNDACIONES

Area Hidrográfica	# de Subzonas
TOTAL	0

Area Hidrográfica	# de Subzonas
Amazonas	2
TOTAL	2

Area Hidrográfica	# de Subzonas
Pacifico	11
Amazonas	7
Magdalena Cauca	6
Orinoco	3
TOTAL	27

ALERTAS PUNTUALES POR NIVELES BAJOS

Area Hidrográfica	# de Subzonas
Magdalena Cauca	26
Orinoco	3
TOTAL	29

ALERTAS PUNTUALES POR INUNDACIONES Y/O CRECIENTE SÚBITA

Area Hidrográfica	# de Subzonas
TOTAL	0

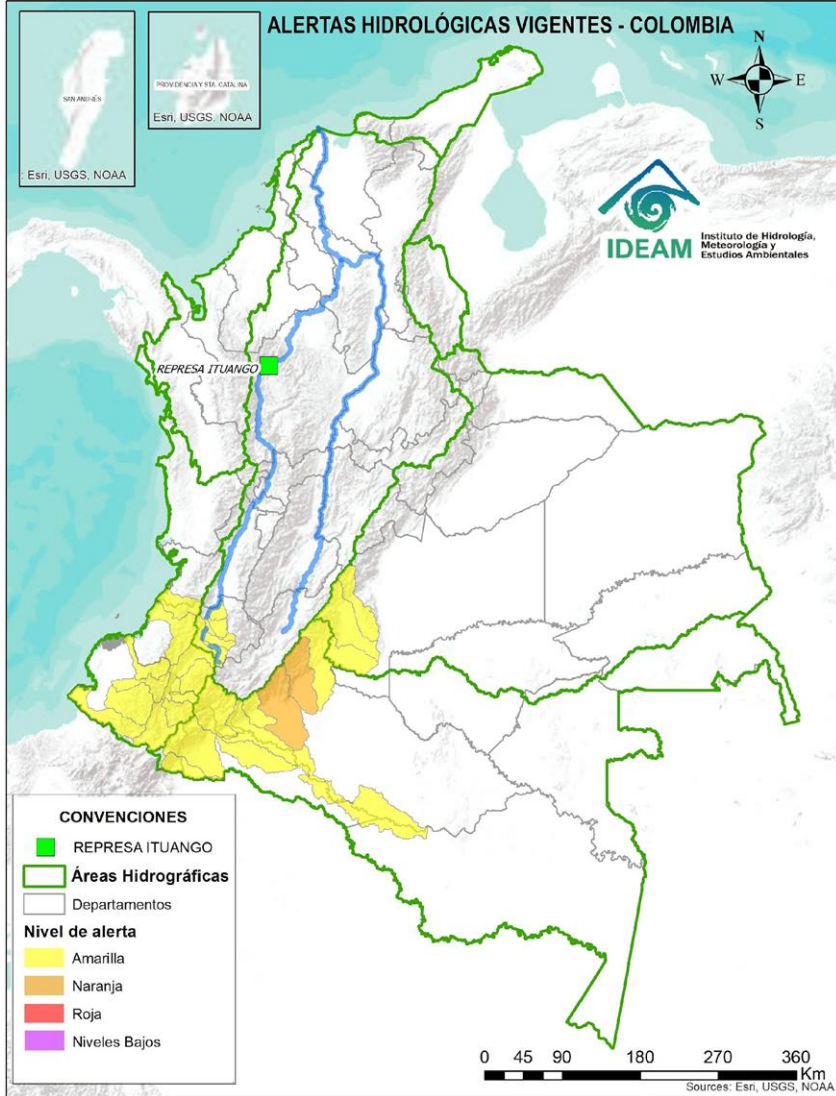
Nota 1: Las alertas hidrológicas pueden ser corregidas y/o actualizadas en el futuro. No representa una certificación oficial del IDEAM.
 Nota 2: Es probable que los eventos hidrológicos reportados en las alertas emitidas no se estén presentando sobre los ríos principales sino sobre sus afluentes.
 Nota 3: El IDEAM le sugiere a la población ribereña estar muy atentos al comportamiento de los niveles de los ríos y atender las recomendaciones que la Unidad Nacional de Gestión del Riesgo de Desastres (UNGRD) emita para la implementación de medidas de contingencia ante posibles afectaciones por desbordamientos e inundaciones.
 Nota 4: Dentro de las alertas emitidas no se contemplan aquellas asociadas a desabastecimientos. En caso de requerir información asociada a estos reportes consultar en contactenos@gestiondelriesgo.gov.co

FEWS COLOMBIA
SISTEMA DE PRONÓSTICOS HIDROLÓGICOS Y ALERTAS TEMPRANAS

Consulte aquí el estado de los niveles en los ríos del país:
<http://fews.ideam.gov.co/colombia/MapaEstacionesColombiaEstado.html>

- LLUVIAS
- NIVELES BAJOS
- NIVELES ALTOS
- CRECIENTE SÚBITA
- TRANSITO DE CRECIENTES
- CRECIENTE POR DESEMBALSE
- INUNDACIONES

Actualización: 07 de marzo de 2024 12:00 HLC



ÁREA HIDROGRÁFICA

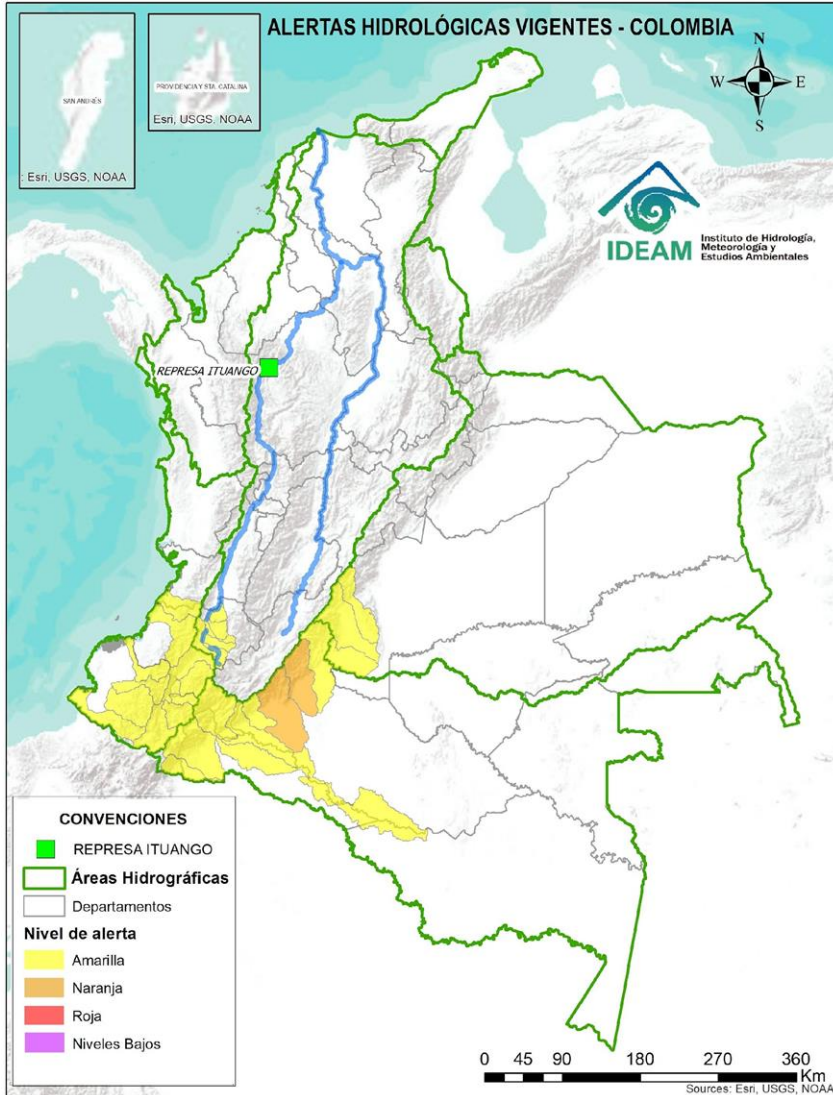
SE DESTACAN LAS SIGUIENTES ALERTAS POR NIVELES BAJOS:

Magdalena -
Cauca

- Niveles bajos del río Magdalena a la altura del municipio de Nariño (Cundinamarca).
- Niveles bajos del río Yaguará a la altura del municipio de Yaguará (Huila).
- Niveles bajos en los ríos Negro y Cunday, afluentes al embalse de Prado. Especial atención en los municipios de Prado y Cunday (Tolima).
- Niveles bajos en el río Atá, aportante al Alto Saldaña, a la altura del municipio de Planadas (Tolima).
- Niveles bajos del río Coello a la altura del municipio de Ibagué (Tolima), igual condición, se observa en su tributario el río Combeima.
- Niveles bajos del río Magdalena en el tramo comprendido entre los municipios de Honda (Tolima) y Puerto Berrio (Antioquia).
- Niveles bajos del río Volcán a la altura del municipio de Vegachi (Antioquia).
- Niveles bajos del río Negro a la altura de los municipios de Nimaima, el Peñón (Cundinamarca) y Puerto Boyacá (Boyacá).
- Niveles bajos en el río Suárez y sus afluentes, como los ríos Monquirá y Cane, a la altura de los municipios de Monquirá, Vila de Leyva, Gachantivá (Boyacá), Barbosa y San Benito (Santander).
- Niveles bajos en la parte alta del río Chicamocha y sus aportantes a la altura de los municipios de Duitama, Sotaquirá, Sogamoso, Paipa, Tibasosa, Chivatá, Combita, Firavitoba, Iza, Motavita, Oicatá, Soracá y Tuta (Boyacá).
- Niveles bajos en el río Magdalena entre los municipios de Yondó (Antioquia), Barrancabermeja, Puerto Wilches (Santander) y Gamarra (Cesar).

Nota: Dentro de las alertas emitidas no se contemplan aquellas relacionadas a desabastecimientos. En caso de requerir información asociada a estos reportes consultar a contactenos@gestiondelriesgo.gov.co

Actualización: 07 de marzo de 2024 12:00 HLC



ÁREA HIDROGRÁFICA

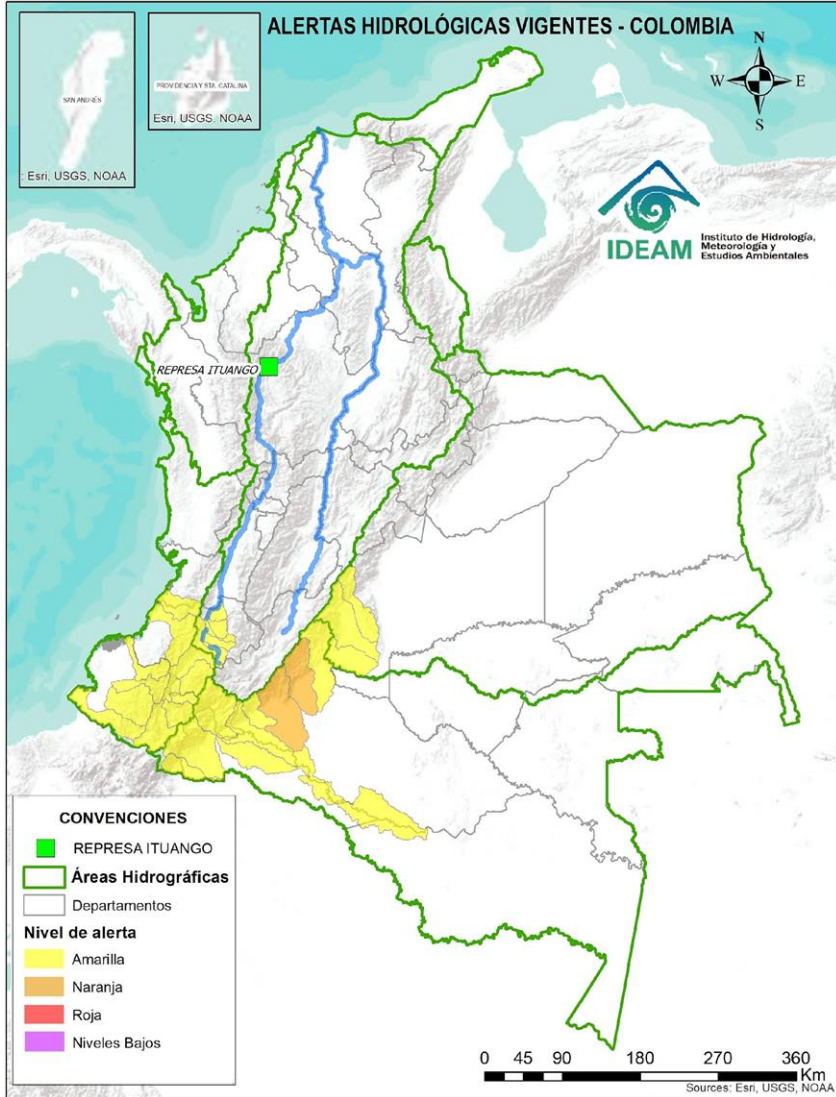
SE DESTACAN LAS SIGUIENTES ALERTAS POR NIVELES BAJOS:

Magdalena -
Cauca

- Niveles bajos en el río Cauca en el tramo entre La Victoria (Valle del Cauca) y La Virginia (Risaralda).
- Niveles bajos en el río Cauca en el tramo entre Marsella (Risaralda) – Neira (Caldas) y Marmato (Caldas).
- Niveles bajos del río Cauca en el tramo comprendido entre los municipios de La Pintada y Fredonia, en el departamento de Antioquia.
- Niveles bajos del río Cauca en el tramo comprendido entre los municipios de Venencia y Anzá, en el departamento de Antioquia.
- Niveles bajos del río Cauca entre los municipios de Caucasia y Margento, en el departamento de Antioquia.
- Niveles bajos en el río Nechí a la altura del corregimiento La Esperanza del municipio de Nechí (Antioquia).
- Niveles bajos del río Cauca entre los municipios de San Jacinto del Cauca y Pinillos (Bolívar).

Nota: Dentro de las alertas emitidas no se contemplan aquellas relacionadas a desabastecimientos. En caso de requerir información asociada a estos reportes consultar a contactenos@gestiondelriesgo.gov.co

Actualización: 07 de marzo de 2024 12:00 HLC



ÁREA HIDROGRÁFICA

SE DESTACAN LAS SIGUIENTES ALERTAS POR NIVELES BAJOS:

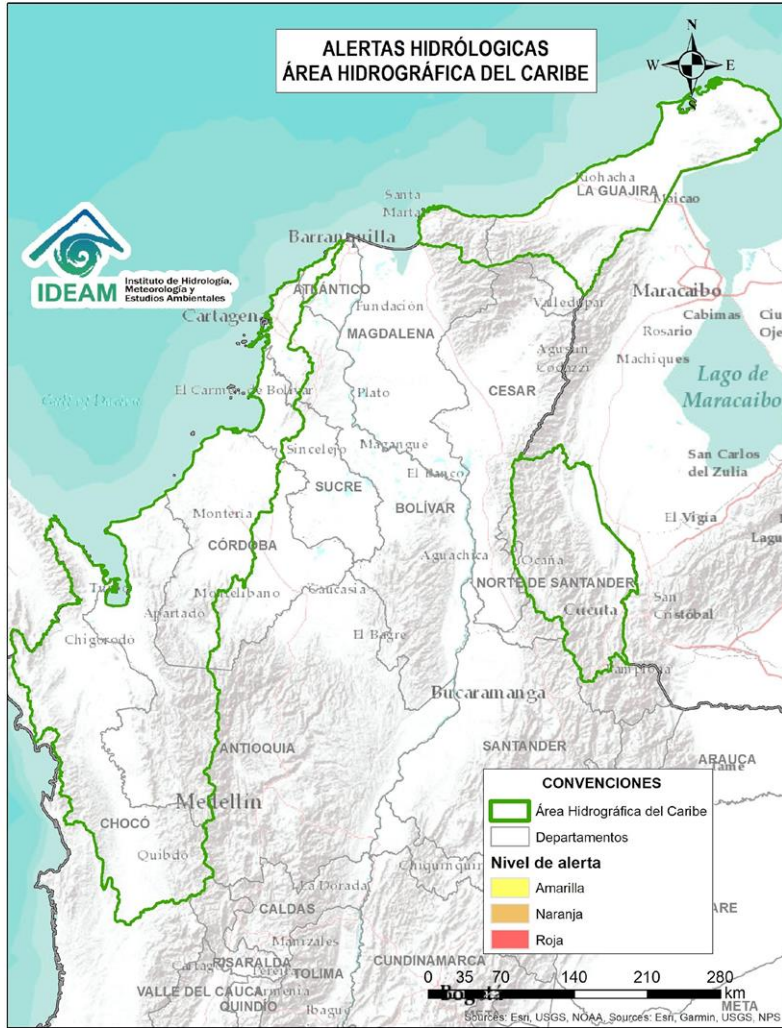
Magdalena - Cauca

- Niveles bajos en la cuenca media del río Cesar y en sus afluentes, en los municipios de Valledupar, San Diego y Agustín Codazzi (Cesar).
- Niveles bajos en el río Ariguani y sus aportantes, a la altura del municipio de Puerto Bello (Cesar).
- Niveles bajos en el río Magdalena en el tramo comprendido entre las poblaciones de La Gloria (Cesar) y El Banco (Magdalena). Se presentan restricciones a la navegabilidad en el río Magdalena en el municipio de El Banco (Magdalena).
- Niveles bajos del río Magdalena entre los municipios de Pinillos, Magangué y Calamar (Bolívar).
- Niveles bajos del río Magdalena entre los municipios El Banco y Plato (Magdalena).
- Niveles bajos del río Magdalena entre los municipios de Suán y Manatí (Atlántico).
- Niveles bajos en los ríos que descienden de la Sierra Nevada de Santa Marta, tales como los ríos Sevilla, Tucurínca, Aracataca, Fundación y en sus afluentes como la quebrada Orihueca (en la parte occidente de la Sierra Nevada de Santa Marta).

Orinoco

- Niveles bajos del río Inírida a la altura del municipio de Inírida (Guainía).
- Niveles bajos en el río Pauto a la altura del municipio de Trinidad (Casanare).
- Niveles bajos en el río Ariari a la altura del municipio de Puerto Rico (Meta).

Nota: Dentro de las alertas emitidas no se contemplan aquellas relacionadas a desabastecimientos. En caso de requerir información asociada a estos reportes consultar a contactenos@gestiondelriesgo.gov.co

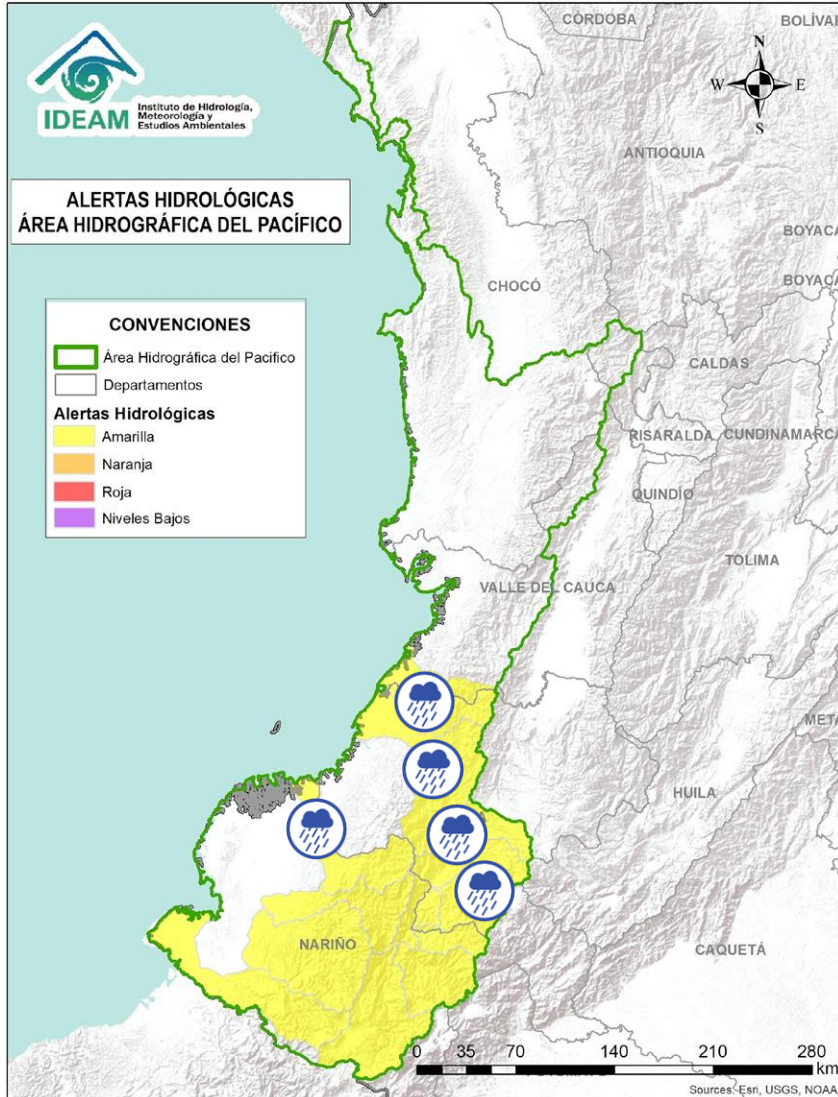


**CONDICIONES
NORMALES**



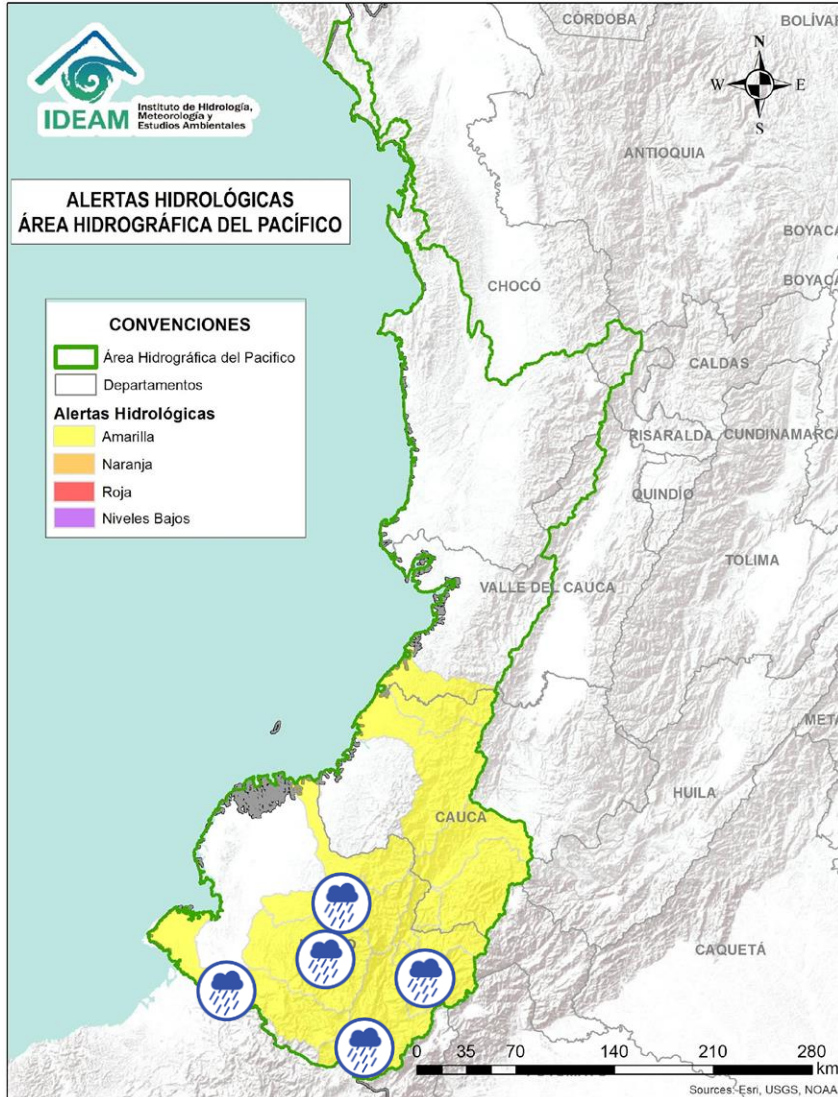
Por favor, pique aquí para volver al mapa principal de Áreas Hidrográficas de Colombia.

Actualización: 07 de marzo de 2024 12:00 HLC



Alerta	Zona Hidrográfica	Subzona o Cuenca Hidrográfica	Descripción de la alerta hidrológica
	Tapaje – Dagua – Directos	Cuenca del río Naya – Yurumanguí	Probabilidad de crecientes súbitas en los ríos Naya – Yurumanguí y sus afluentes, especialmente el río San Francisco, a la altura del municipio de López de Micay – Cauca. Notas: 1) Se reportaron inundaciones a la altura del municipio de López de Micay en el departamento del Cauca por desbordamiento de los ríos Sigüi, Río Guare, Río Naya y tributarios del río San Juan de Micay (22/02/2024). 2) Se reportó desbordamiento por creciente súbita de los afluentes Dos Quebradas (río Naya) en zona urbana del municipio de López de Micay en el departamento del Cauca (24/02/2024).
	Tapaje – Dagua – Directos	Cuenca del río San Juan de Micay	Probabilidad de crecientes súbitas en el río San Juan de Micay y sus afluentes, aportante directo al Océano Pacífico. Se recomienda especial atención en los municipios de Argelia, San Miguel y López de Micay (Cauca). Nota: Se reportaron inundaciones a la altura del municipio de López de Micay en el departamento del Cauca por desbordamiento de los ríos Sigüi, Río Guare, Río Naya y tributarios del río San Juan de Micay (22/02/2024).
	Tapaje – Dagua – Directos	Cuenca del río Iscuandé	Probabilidad de crecientes súbitas en el río Iscuandé y sus afluentes, aportante directo al Océano Pacífico. Especial atención en el municipio de Santa Bárbara Iscuandé (Nariño).
	Patía	Cuenca alta del río Patía	Probabilidad de crecientes súbitas en el Alto Patía y sus afluentes, particularmente en los ríos Timbío, Quilcacé y Guabas, y las quebradas Sachamates, San Gandinga, Las Tallas y El Águila. Se recomienda especial atención en los municipios de El Tambo, Patía, Mercaderes y Balboa (Cauca), y Leiva (Nariño).
	Patía	Cuenca del río Guachicono	Probabilidad de crecientes súbitas en el río Guachicono y sus afluentes, especialmente en los ríos San Pedro, Mazamorras y Pancitará, y las quebradas San Gandinga, Salinas, Cascadas y Buenavista. Especial atención en los municipios de Almaguer, Sucre, Mercaderes y Bolívar, La Sierra, San Sebastián y La Vega (Cauca).

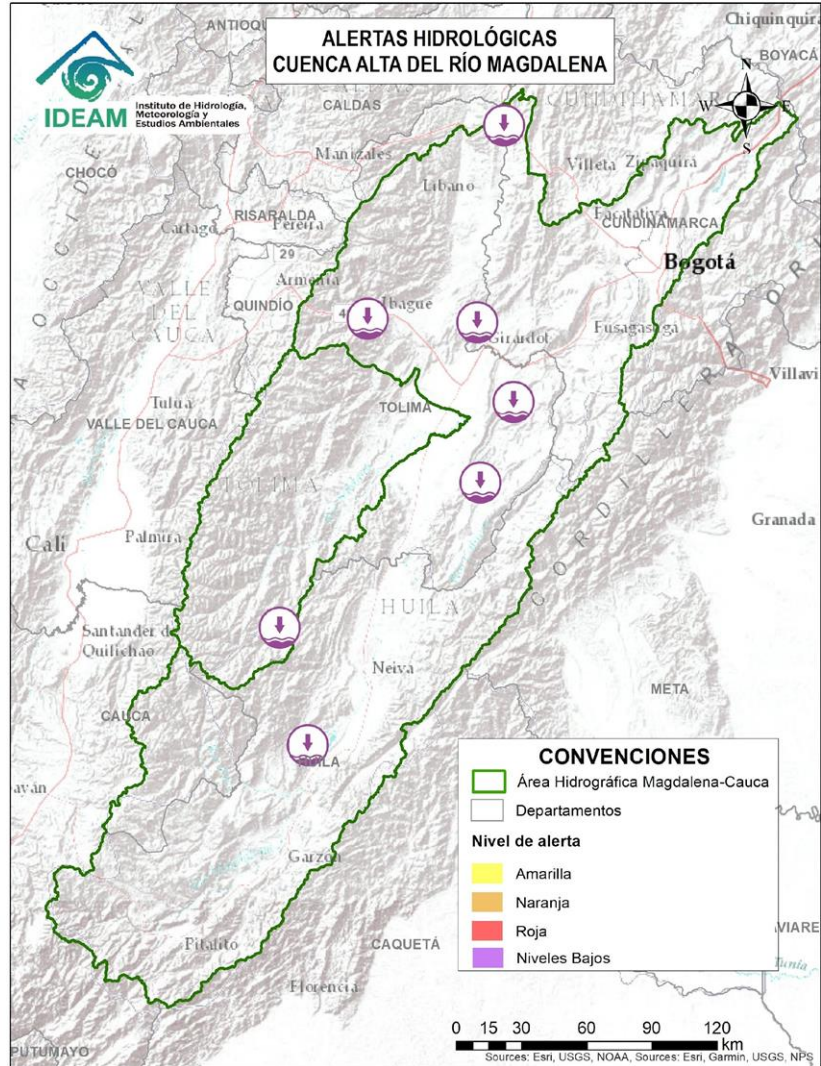
Actualización: 07 de marzo de 2024 12:00 HLC








Alerta	Zona Hidrográfica	Subzona o Cuenca Hidrográfica	Descripción de la alerta hidrológica
	Patía	Cuenca del río Mayo	Probabilidad de incremento en los niveles del río Mayo, aportante al alto Patía al nororiente del departamento de Nariño. Especial atención en el municipio de San Pablo (Nariño).
	Patía	Cuenca río Juanabú	Probabilidad de creciente súbita en el río Juanabú y sus afluentes (aportantes al Alto Patía - Nariño), especialmente el río Pasto y la quebrada El Rojo. Se recomienda especial atención en los municipios de Pasto, San Bernardo y Chachagüi (Nariño).
	Patía	Cuenca del río Guátara	Probabilidad de crecientes súbitas en el río Guátara y sus aportantes. Especial atención en los municipios de Santacruz, Yacuanquer y El Tambo (Nariño).
	Patía	Cuenca del río Telembí	Probabilidad de crecientes súbitas en el río Telembí y sus afluentes. Se recomienda especial atención en los municipios de Barbacoas y Mallama (Nariño).
	Patía	Cuenca media del río Patía	Probabilidad de incrementos en los niveles en la cuenca media del río Patía y sus afluentes. Especial atención en los municipios de Cumbitara, El Charco, El Rosario, Leiva, Los Andes (Sotomayor), Magüí (Payán), Policarpa (Nariño).
	Mira	Cuenca del río Mira	Probabilidad de crecientes súbitas en el río Mira y sus afluentes, tales como, los ríos Guiza, San Juan y Chagüi. Se recomienda especial atención a la altura de los municipios de Barbacoas, Ricaurte y Tumaco (Nariño).



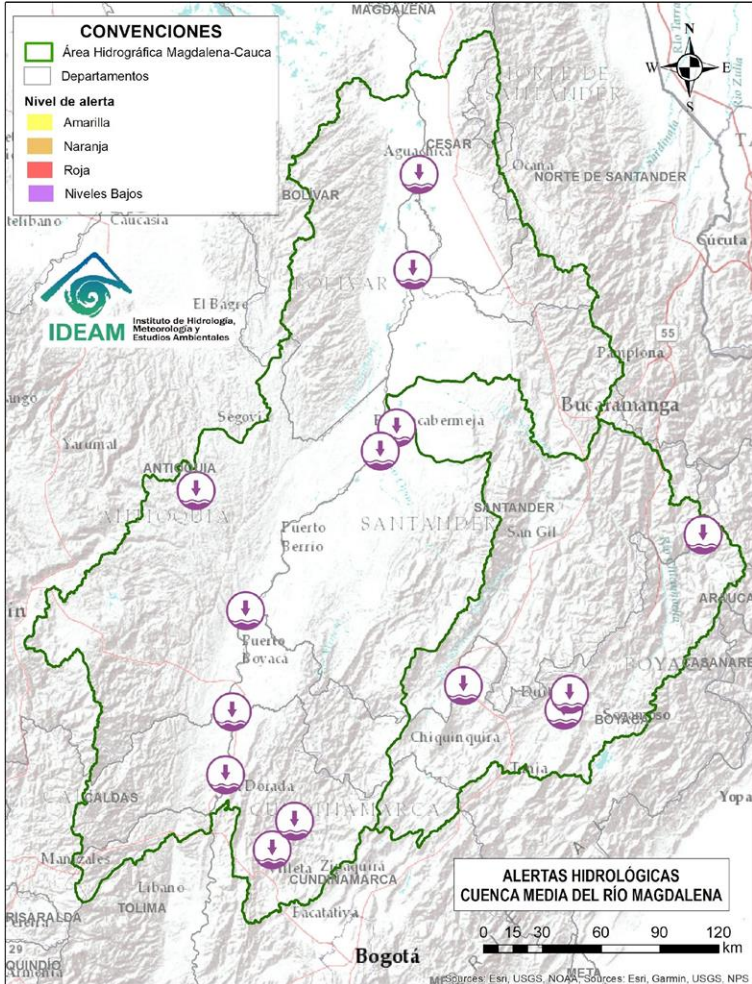
Actualización: 07 de marzo de 2024 12:00 HLC



Alerta	Zona Hidrográfica	Subzona o Cuenca Hidrográfica	Descripción de la alerta hidrológica
	Alto Magdalena	Río Magdalena	Niveles bajos del río Magdalena a la altura del municipio de Nariño (Cundinamarca).
	Alto Magdalena	Cuenca de los ríos Yaguará e Iquirá	Niveles bajos del río Yaguará a la altura del municipio de Yaguará (Huila).
	Alto Magdalena	Cuenca del río Prado	Niveles bajos en los ríos Cunday, Cunde y Negro, afluentes al embalse de Prado. Especial atención en los municipios de Cunday, Villarrica y Prado (Tolima).
	Saldaña	Cuenca del río Atá	Niveles bajos en el río Atá, aportante al Alto Saldaña, a la altura del municipio de Planadas (Tolima).
	Alto Magdalena	Cuenca del río Coello	Niveles bajos del río Coello a la altura del municipio de Ibagué (Tolima), igual condición, se observa en su tributario el río Combeima.



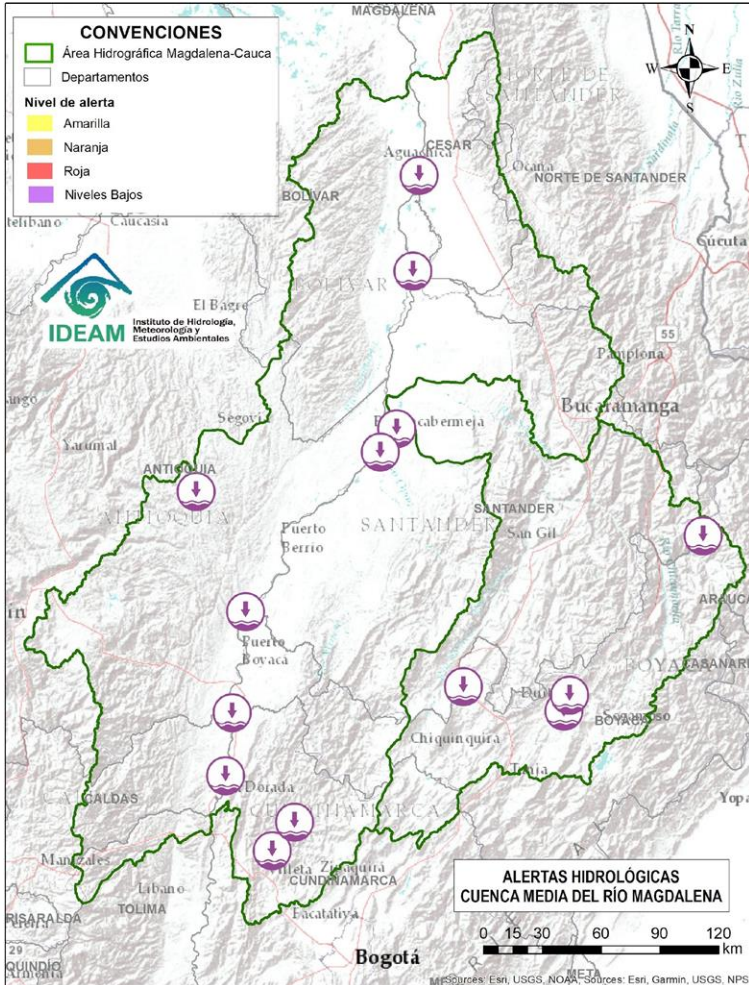
Actualización: 07 de marzo de 2024 12:00 HLC



Alerta	Zona Hidrográfica	Subzona o Cuenca Hidrográfica	Descripción de la alerta hidrológica
	Medio Magdalena	Medio Magdalena	Niveles bajos del río Magdalena en el tramo comprendido entre los municipios de Honda (Tolima) y Puerto Berrio (Antioquia).
	Medio Magdalena	Cuenca del río San Bartolo	Niveles bajos del río Volcán a la altura del municipio de Vegachi (Antioquia).
	Medio Magdalena	Cuenca del río Negro	Niveles bajos del río Negro a la altura de los municipios de Nimaima, el Peñón (Cundinamarca) y Puerto Boyacá (Boyacá).



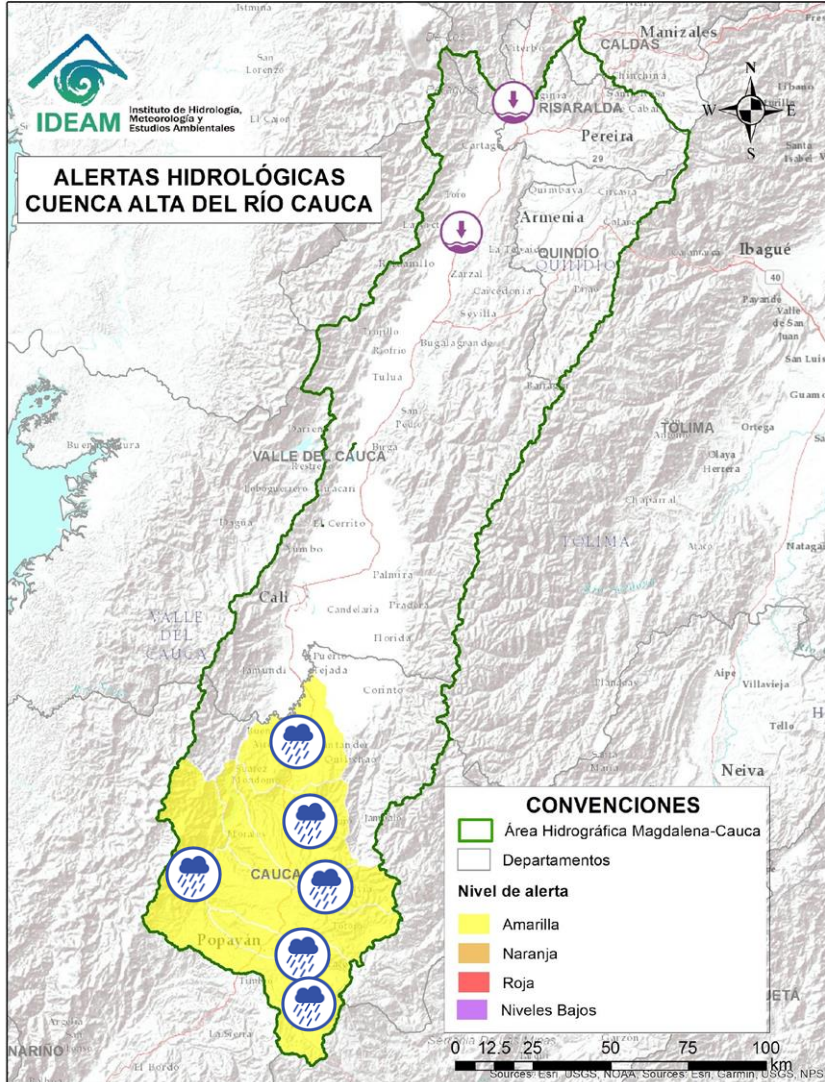
Actualización: 07 de marzo de 2024 12:00 HLC









Alerta	Zona Hidrográfica	Subzona o Cuenca Hidrográfica	Descripción de la alerta hidrológica
	Sogamoso	Río Suárez	Niveles bajos en el río Suárez y sus afluentes, como los ríos Monquirá y Cane, a la altura de los municipios de Monquirá, Vila de Leyva, Gachantivá (Boyacá), Barbosa y San Benito (Santander).
	Sogamoso	Río Chicamocha	Niveles bajos en la parte alta del río Chicamocha y sus aportantes a la altura de los municipios de Duitama, Sotaquirá, Sogamoso, Paipa, Tibasosa, Chivatá, Combita, Firavitoba, Iza, Motavita, Oicatá, Soracá y Tuta (Boyacá).
	Medio Magdalena	Directos al Magdalena (Brazo Morales)	Niveles bajos en el río Magdalena entre los municipios de Yondó (Antioquia), Barrancabermeja, Puerto Wilches (Santander) y Gamarra (Cesar).



Actualización: 07 de marzo de 2024 12:00 HLC



Alerta	Zona Hidrográfica	Subzona o Cuenca Hidrográfica	Descripción de la alerta hidrológica
	Cauca	Alto Río Cauca	Probabilidad de crecientes súbitas en la SZH del Alto Cauca, especialmente en el río San Francisco en el municipio de Puracé (Cauca), también en el río Piedras y la quebrada Pubus en el municipio de Popayán (Cauca).
	Cauca	Cuenca del río Salado	Probabilidad de crecientes súbitas en la cuenca del río Salado y sus afluentes como el río Negro (Cauca). Especial atención entre los municipios de El Tambo, Sotaró y Puracé (Cauca). Nota: Se reportó creciente súbita en el sector Los Cedros en el municipio de Sotaró en el departamento del Cauca (24/02/2024).
	Cauca	Cuenca del río Palacé	Probabilidad de crecientes súbitas en el río Palacé y sus afluentes (aportante al Alto Cauca). Especial atención en los municipios de Totoró, Popayán y Cajibío (Cauca).
	Cauca	Cuenca del río Piendamó	Probabilidad de crecientes súbitas en la cuenca del río Piendamó, especialmente en la quebrada Manchay. Se recomienda especial atención en los municipios de Silvia, Piendamó, Morales y Suárez (Cauca).
	Cauca	Cuenca del río Ovejas	Probabilidad de crecientes súbitas en la cuenca del río Ovejas, especialmente en los municipios de Caldonó y Piendamó (Cauca).
	Cauca	Cuenca del río Quinamayo	Probabilidad de crecientes súbitas en el río Quinamayo, Quilichao y aportantes. Especial atención en los municipios de Caloto y Santander de Quilichao (Cauca).



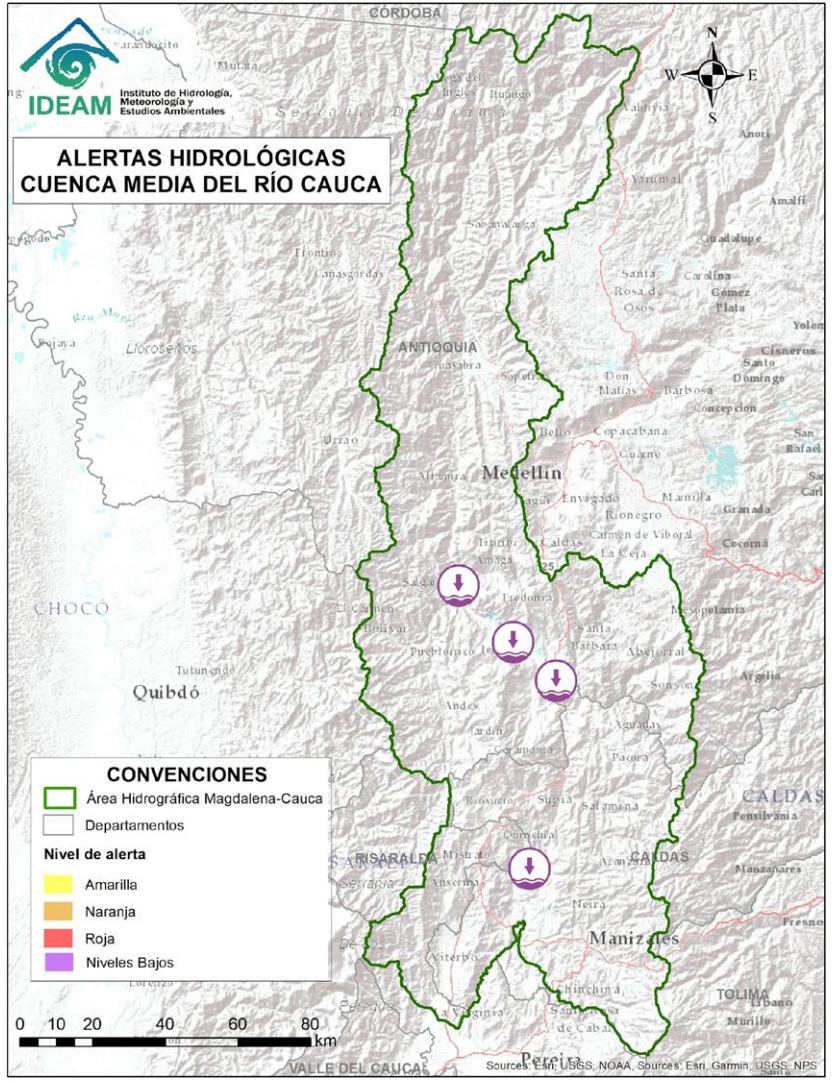
Actualización: 07 de marzo de 2024 12:00 HLC



Alerta	Zona Hidrográfica	Subzona o Cuenca Hidrográfica	Descripción de la alerta hidrológica
	Cauca	Río Cauca	Niveles bajos en el río Cauca en el tramo entre La Victoria (Valle del Cauca) y La Virginia (Risaralda).



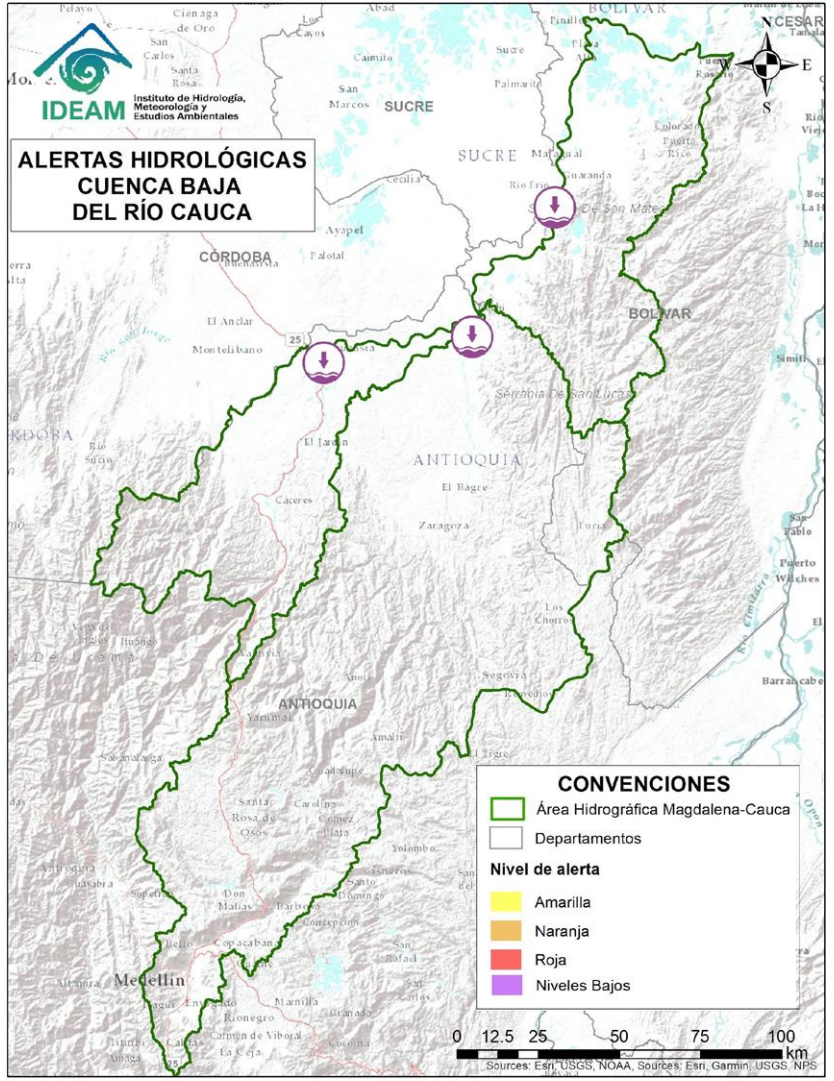
Actualización: 07 de marzo de 2024 12:00 HLC



Alerta	Zona Hidrográfica	Subzona o Cuenca Hidrográfica	Descripción de la alerta hidrológica
	Cauca	Río Cauca	Niveles bajos en el río Cauca en el tramo entre Marsella (Risaralda) – Neira (Caldas) y Marmato (Caldas).
	Cauca	Medio río Cauca	Niveles bajos del río Cauca en el tramo comprendido entre los municipios de La Pintada y Fredonia, en el departamento de Antioquia.
	Cauca	Medio río Cauca	Niveles bajos del río Cauca en el tramo comprendido entre los municipios de Venencia y Anzá, en el departamento de Antioquia.



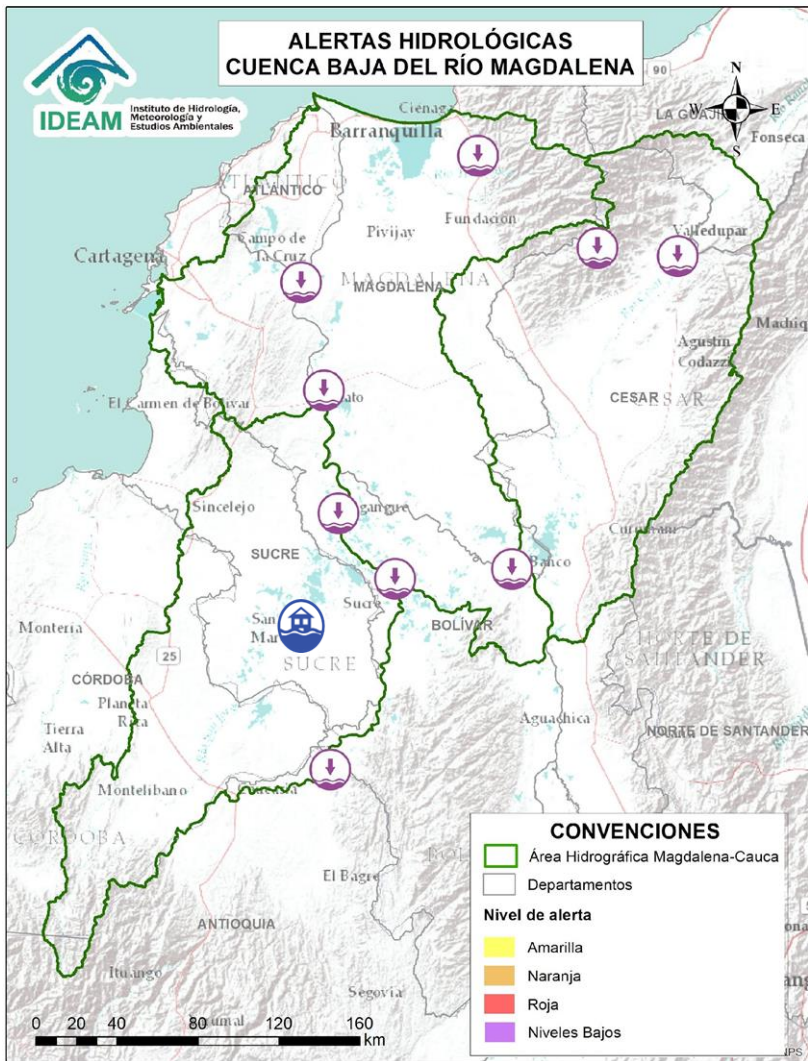
Actualización: 07 de marzo de 2024 12:00 HLC



Alerta	Zona Hidrográfica	Subzona o Cuenca Hidrográfica	Descripción de la alerta hidrológica
	Cauca	Bajo río Cauca	Niveles bajos del río Cauca entre los municipios de Caucasia y Margento, en el departamento de Antioquia.
	Nechí	Cuenca baja del río Nechí y sus aportantes	Niveles bajos en el río Cauca a la altura del corregimiento La Esperanza del municipio de Nechí (Antioquia).
	Cauca	Directos Bajo Cauca – Magdalena. Ciénaga La Raya entre Río Nechí y Brazo de Loba	Niveles bajos del río Cauca entre los municipios de San Jacinto del Cauca y Pinillos (Bolívar).



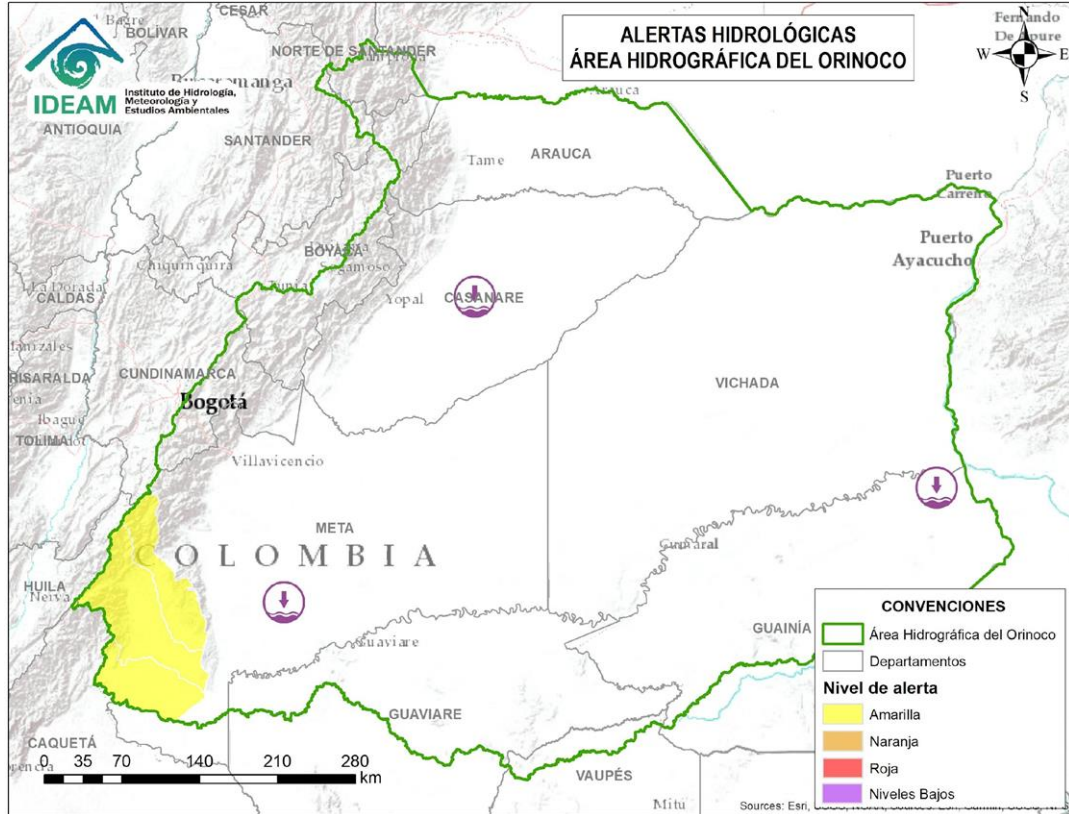
Actualización: 07 de marzo de 2024 12:00 HLC



Alerta	Zona Hidrográfica	Subzona o Cuenca Hidrográfica	Descripción de la alerta hidrológica
	Bajo Magdalena	Cuenca media del río Cesar	Niveles bajos en la cuenca media del río Cesar y en sus afluentes, en los municipios de Valledupar, San Diego y Agustín Codazzi (Cesar).
	Bajo Magdalena	Bajo Magdalena	Niveles bajos en el río Ariguaní y sus aportantes, a la altura del municipio de Puerto Bello (Cesar).
	Bajo Magdalena – Cauca – San Jorge	Bajo San Jorge – La Mojana	Nota: Tendencia al descenso en los niveles del Caño Bejuco y el Caño Rabón en Guaranda (Sucre) por el cierre de Caregato, persisten las inundaciones en los sectores de Gavaldá y Nueva Esperanza.
	Bajo Magdalena	Parte baja del río Magdalena	Niveles bajos en el río Magdalena en el tramo comprendido entre las poblaciones de La Gloria (Cesar) y El Banco (Magdalena). Se presentan restricciones a la navegabilidad en el río Magdalena en el municipio de El Banco.
	Bajo Magdalena	Directos Bajo Magdalena entre El Banco y El Plato (md)	Niveles bajos del río Magdalena entre los municipios de Pinillos, Magangué (Bolívar), y Calamar (Magdalena).
	Bajo Magdalena	Directos Bajo Magdalena entre El Banco y Plato (md)	Niveles bajos del río Magdalena entre los municipios El Banco y Plato (Magdalena).
	Bajo Magdalena	Directos Bajo Magdalena entre Calamar y desembocadura al mar Caribe (mi)	Niveles bajos del río Magdalena entre los municipios de Suán y Manatí (Atlántico).
	Bajo Magdalena	Ciénaga Grande de Santa Marta	Niveles bajos en los ríos que descienden de la Sierra Nevada de Santa Marta, tales como los ríos Sevilla, Tucurínca, Aracataca, Fundación y en sus afluentes como la quebrada Orihueca (en la parte occidente de la Sierra Nevada de Santa Marta).



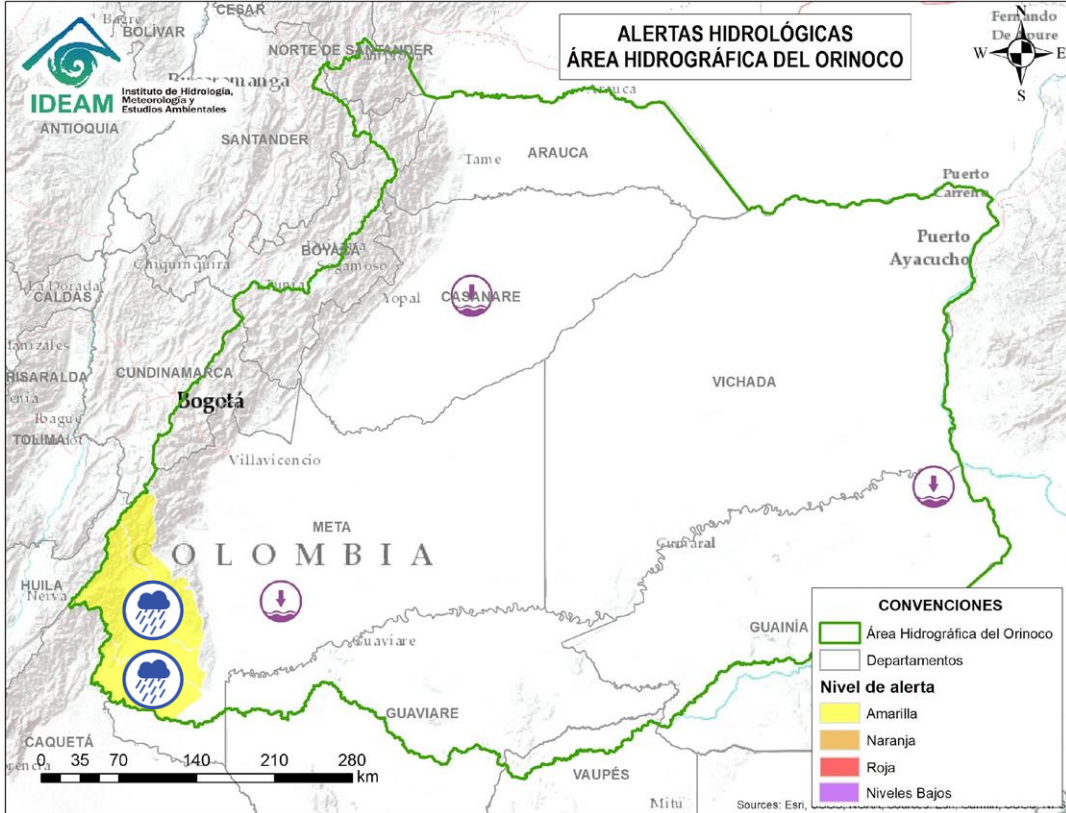
Actualización: 07 de marzo de 2024 12:00 HLC



Alerta	Zona Hidrográfica	Subzona o Cuenca Hidrográfica	Descripción de la alerta hidrológica
	Inírida	Bajo Guaviare	Niveles bajos del río Inírida a la altura del municipio de Inírida (Guainía).
	Meta	Cuenca del río Pauto	Niveles bajos en el río Pauto a la altura del municipio de Trinidad (Casanare).
	Guaviare	Cuenca del río Ariari	Niveles bajos del río Ariari a la altura del municipio de Puerto Rico (Meta).



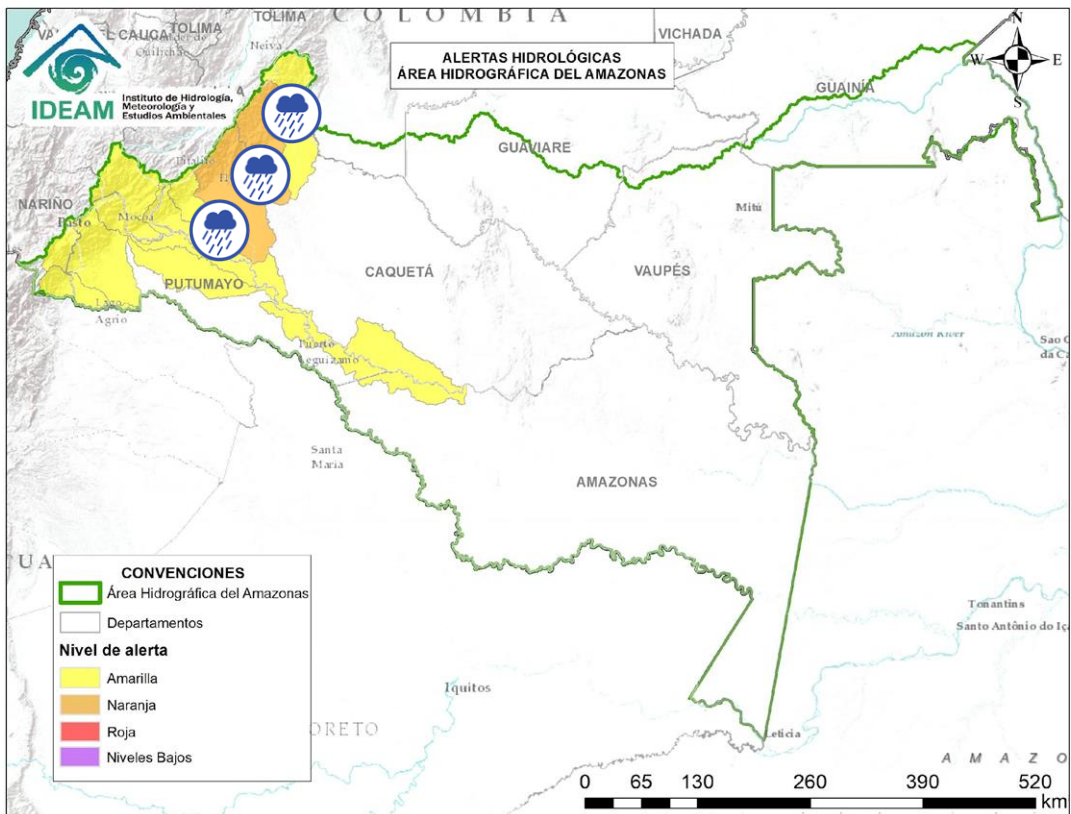
Actualización: 07 de marzo de 2024 12:00 HLC



Alerta	Zona Hidrográfica	Subzona o Cuenca Hidrográfica	Descripción de la alerta hidrológica
	Guaviare	Cuenca del río Lozada	Probabilidad de crecientes súbitas en el río Lozada y sus afluentes. Especial atención en el municipio de la Macarena (Meta)
	Guaviare	Cuenca del río Guayabero	Probabilidad de crecientes súbitas en el río Guayabero y sus afluentes. Especial atención en el municipio de La Macarena (Meta).
	Guaviare	Cuenca del río Guape	Probabilidad de crecientes súbitas en el río Guape y sus afluentes como el río Duda. Especial atención en los municipios de La Uribe y Mesetas.



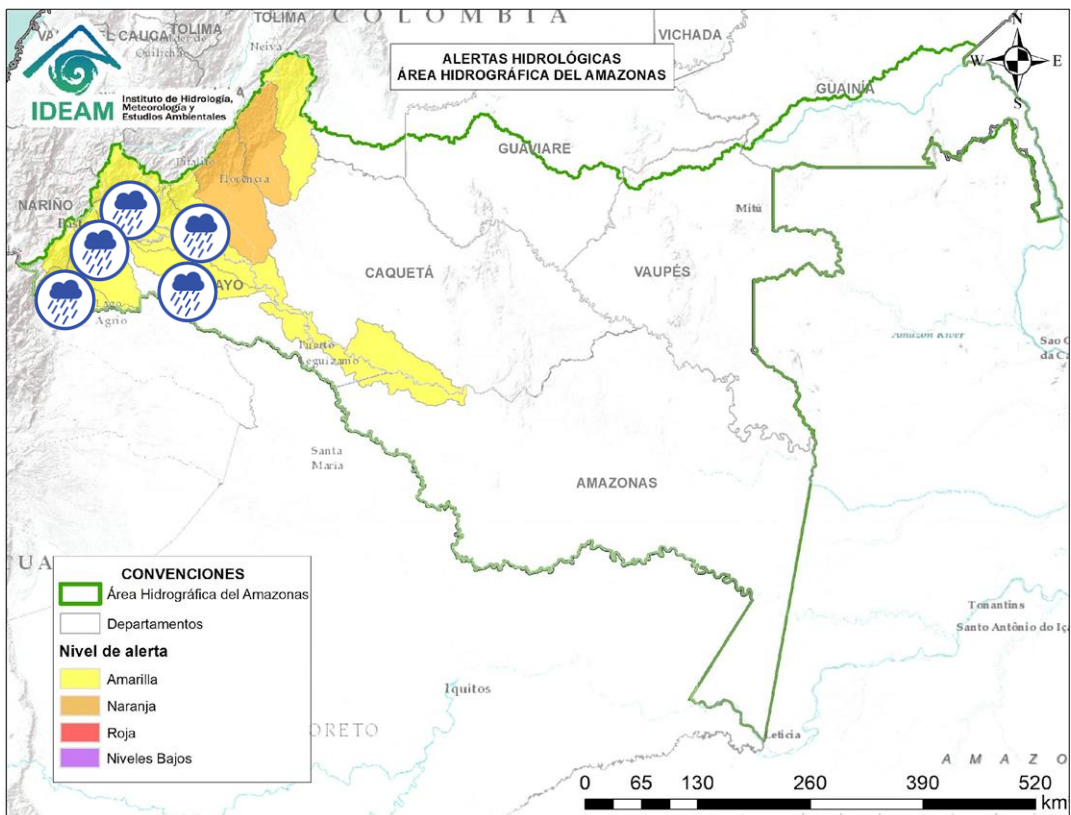
Actualización: 07 de marzo de 2024 12:00 HLC



Alerta	Zona Hidrográfica	Subzona o Cuenca Hidrográfica	Descripción de la alerta hidrológica
	Caguán	Cuenca del Alto Caguán	Probabilidad de crecientes súbitas en el Alto Caguán y sus afluentes. Se recomienda especial atención en el municipio San Vicente del Caguán y Puerto Betania. (Caquetá).
	Caguán	Cuenca del río Guayas	Probabilidad de crecientes súbitas en el río Guayas y sus afluentes (aportante al río Caquetá). Se recomienda especial atención a la altura de los municipios de Paujil, Puerto Rico y El Doncello (Caquetá).
	Caquetá	Cuenca del río Orteguzza	Probabilidad de crecientes súbitas en el río Orteguzza y sus afluentes, los ríos Caraño y Hacha en el piedemonte caqueteño, a la altura del municipio de Florencia (Caquetá). Se recomienda especial atención en las ciudades de Florencia, Morelia y Paujil.
	Caquetá	Cuenca del río Pescado	Probabilidad de crecientes súbitas en el río Pescado y sus afluentes en el piedemonte caqueteño. Se recomienda especial atención en los municipios de Albania, Valparaíso y Belén de los Andaquíes.



Actualización: 07 de marzo de 2024 12:00 HLC



Alerta	Zona Hidrográfica	Subzona o Cuenca Hidrográfica	Descripción de la alerta hidrológica
	Caquetá	Cuenca alta del río Caquetá	Probabilidad de crecientes súbitas en la cuenca alta del río Caquetá, se recomienda especial atención en el río Mocoa y sus afluentes los ríos Rumiyaco, Tarauquita, Pepino, Sangoyaco, Dantayaco y Mulato, entre otros aportantes a la cuenca alta del río Caquetá. Igual atención al río Inchiyaco y Tambor en el municipio de Piamonte (Cauca).
	Caquetá	Cuenca media del río Caquetá	Probabilidad de incrementos en el nivel del río Caquetá y sus aportantes. Se recomienda especial atención en los municipios de Santa Rosa (Cauca), Puerto Guzmán, Solita, Curillo, Solano y demás municipios aguas abajo del piedemonte Caqueteño, en el departamento de Caquetá.
	Caquetá	Cuenca del río Mecaya	Probabilidad de crecientes súbitas en los ríos Mecaya y sus afluentes, aportantes al Medio Caquetá.
	Putumayo	Cuenca alta del río Putumayo	Probabilidad de incrementos en los niveles del río Putumayo en su recorrido por Puerto Asís y en sus afluentes localizados en su cuenca alta, principalmente en los ríos Guamuez (Vereda El Tigre), Orito y Patascoy (municipio de Orito) y Sucio (municipio de Puerres) en el departamento de Putumayo.
	Putumayo	Cuenca del río San Miguel	Probabilidad de crecientes súbitas en el río San Miguel y sus afluentes como la quebrada La Hormiga. Especial atención en los municipios de Ipiales (Nariño), Valle de Guamuez y San Miguel.



RESUMEN

Debido a las precipitaciones de los últimos días, se presenta saturación de humedad en los suelos, que dan origen a diferentes niveles de probabilidad para la ocurrencia de deslizamientos de tierra, en zonas de ladera y alta pendiente:

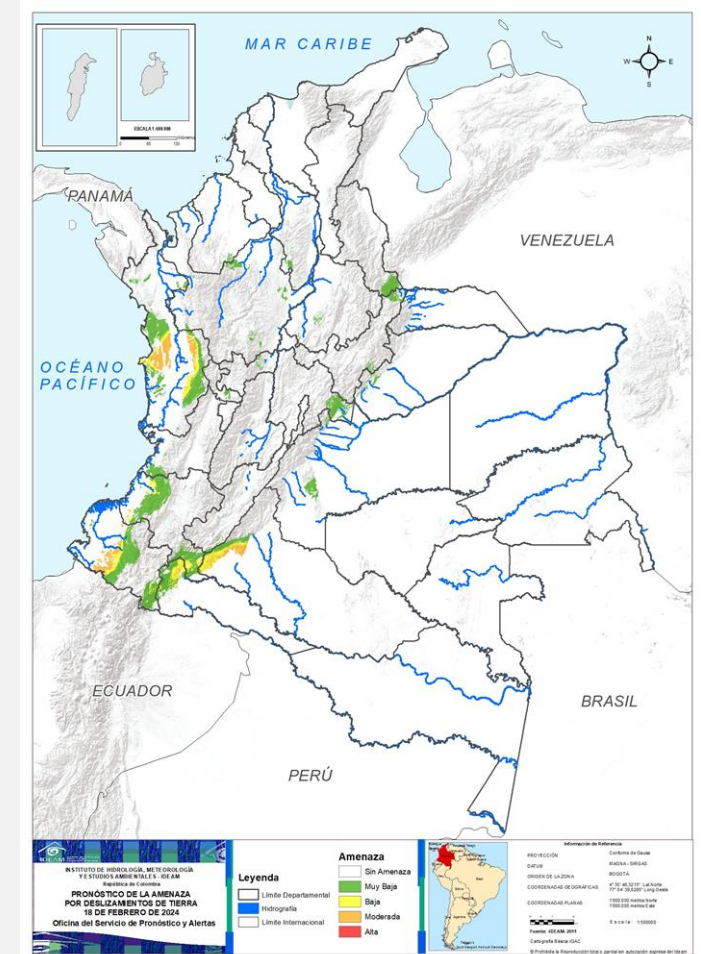
Alta: Para algunos municipios de los departamentos de Caldas, Caquetá, Cauca, Chocó, Huila y Putumayo.

Moderada: Para algunos municipios de los departamentos de Caquetá, Cauca, Chocó, Cundinamarca, Meta, Nariño y Quindío.

Baja: Para algunos municipios de los departamentos de las regiones Andina, Pacífica y Amazonía.

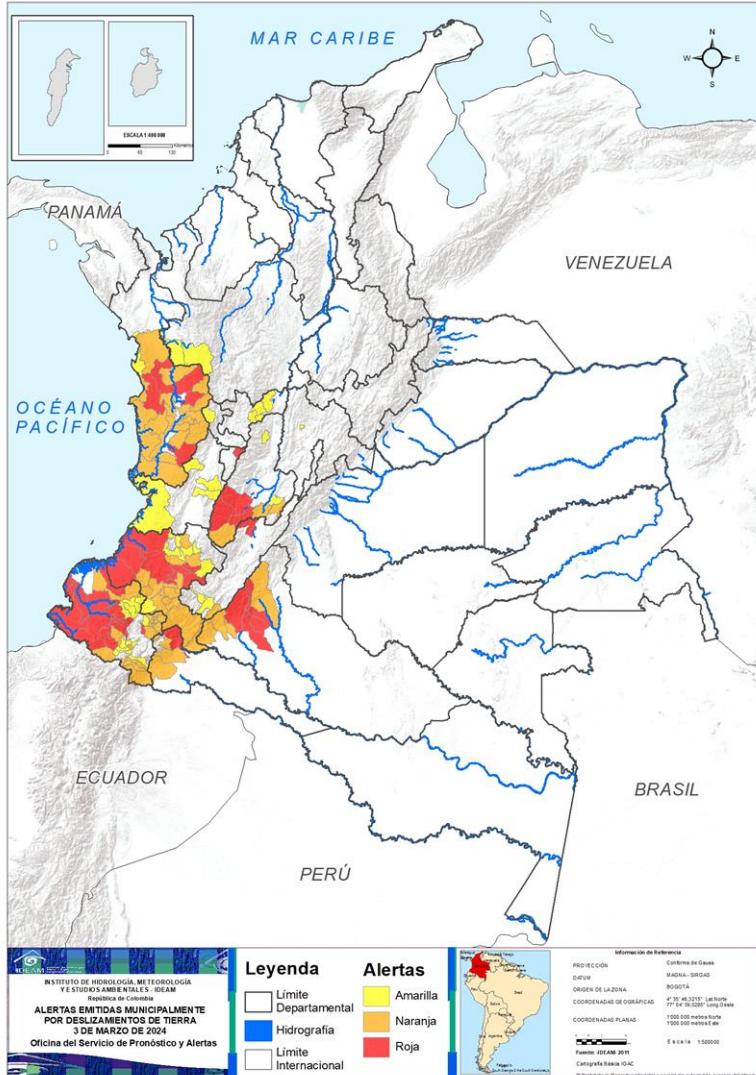
En el apartado específico de este informe para cada región, se encuentra información detallada de los niveles de alerta en cada municipio.

Mapa de Pronóstico de la Amenaza por Deslizamientos de Tierra

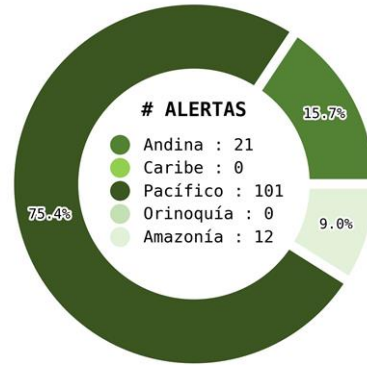




Actualización: 07 de marzo de 2024 | 12:00 HLC



Municipios por regiones:



TOTAL MUNICIPIOS : 134
FECHA : 2024-03-03

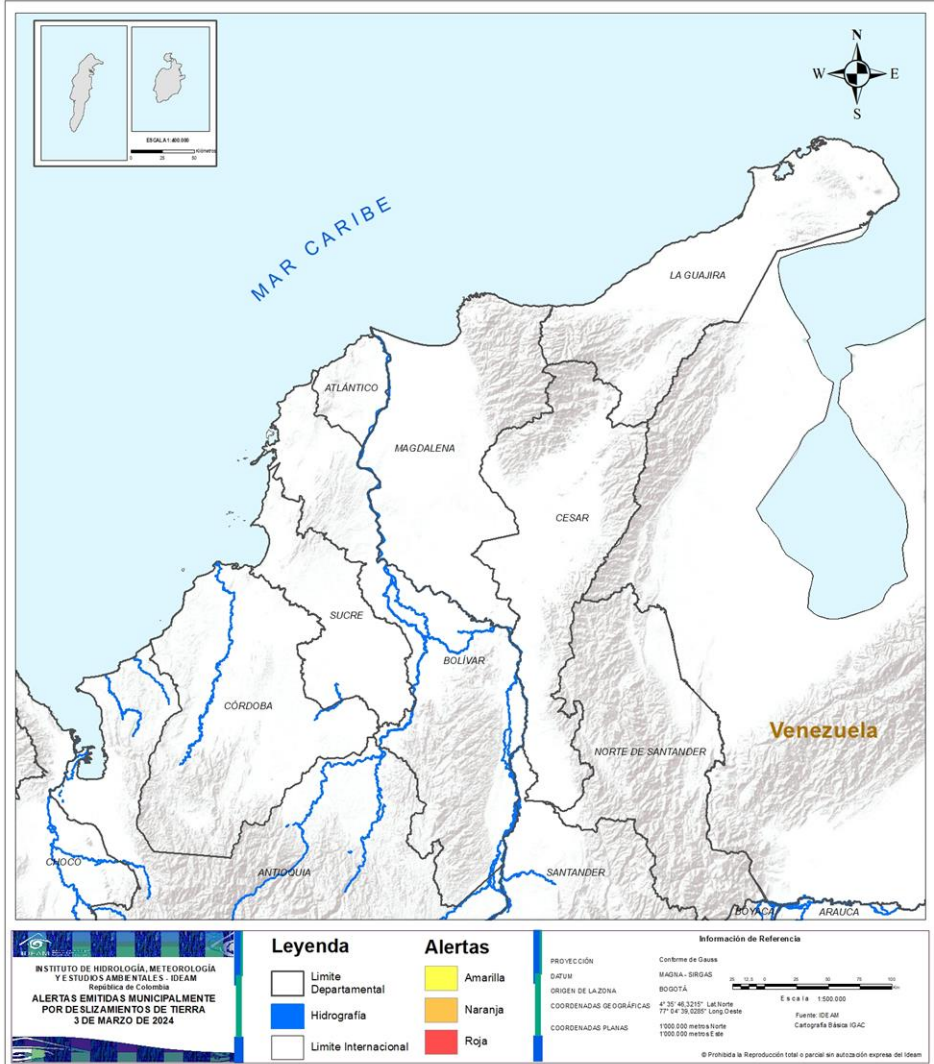
DEPARTAMENTO	#
NARIÑO	12
CAUCA	9
CAQUETÁ	4
CHOCÓ	4
TOLIMA	3
HUILA	1
PUTUMAYO	1
QUINDÍO	1
TOTAL	35

DEPARTAMENTO	#
NARIÑO	18
CHOCÓ	17
CAUCA	16
CAQUETÁ	4
PUTUMAYO	3
TOLIMA	3
HUILA	1
TOTAL	62

DEPARTAMENTO	#
NARIÑO	13
CAUCA	7
CALDAS	4
VALLE DEL CAUCA	4
HUILA	2
TOLIMA	2
ANTIOQUIA	2
CHOCÓ	1
CUNDINAMARCA	1
RISARALDA	1
TOTAL	37



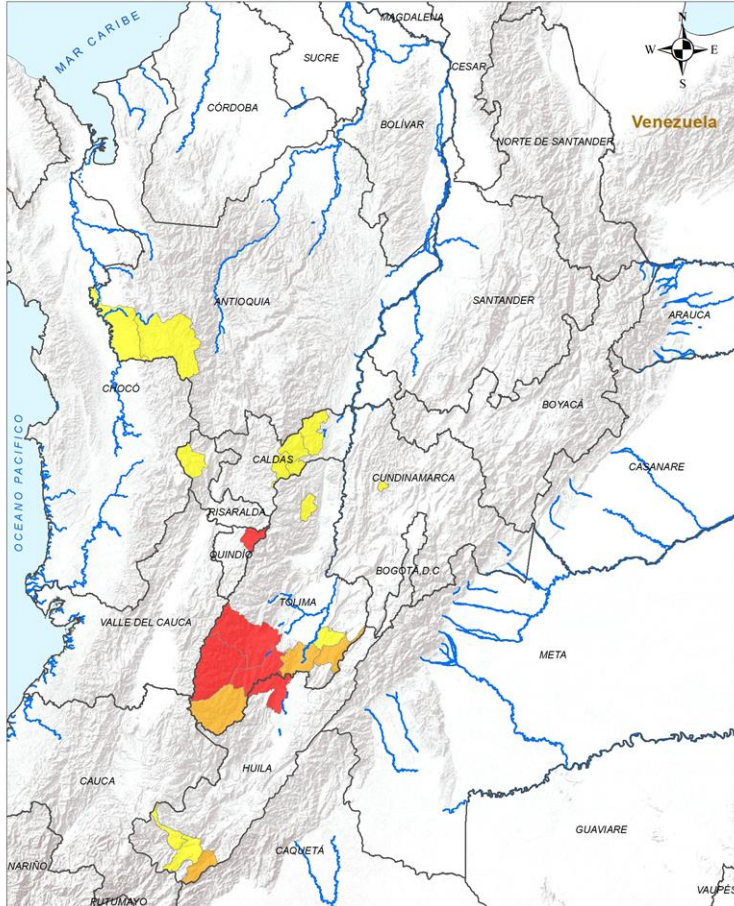
REGIÓN CARIBE



CONDICIONES NORMALES



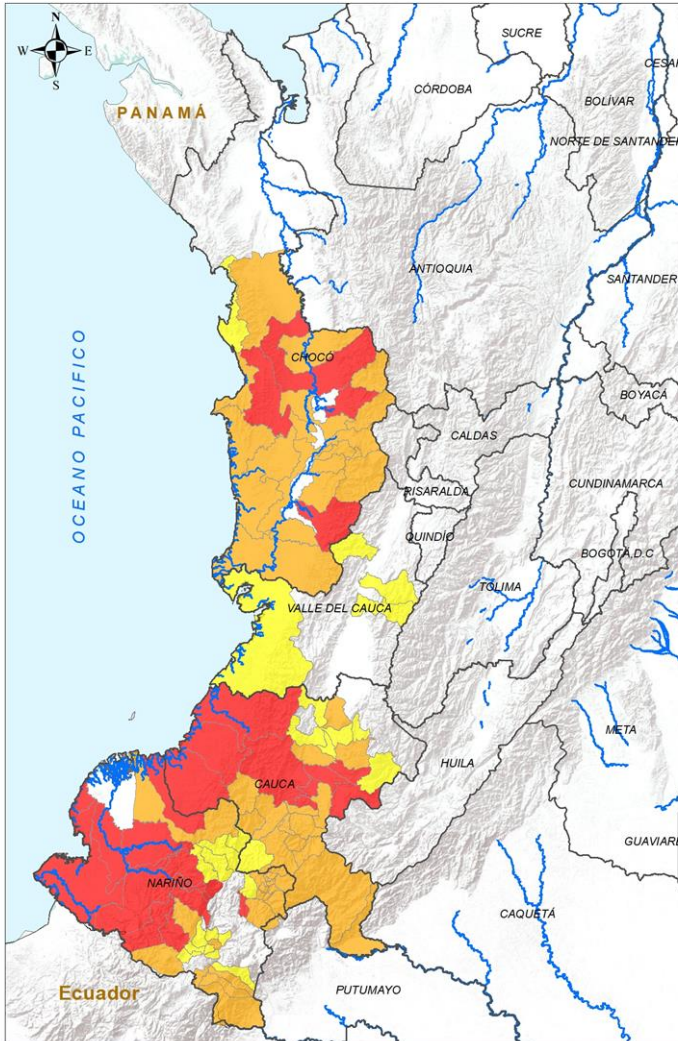
REGIÓN ANDINA



ALERTA	SITIOS PARA LOS CUALES SE GENERA LA ALERTA
	CALDAS : Marquetalia. HUILA : Teruel.
	CUNDINAMARCA : Viotá. QUINDÍO : Salento.
	BOYACÁ : Chitaraque. CALDAS : Manzanares. CUNDINAMARCA : Anapoima, Apulo, La Vega. HUILA : Nátaga. TOLIMA : Ataco.



REGIÓN PACÍFICO



ALERTA	SITIOS PARA LOS CUALES SE GENERA LA ALERTA
	CAUCA : Cajibío. CHOCÓ : Bojayá.
	CAUCA : El Tambo, Guapi, Piamonte, Popayán, Santa Rosa. CHOCÓ : Alto Baudó, Bagadó, Bahía Solano, Bajo Baudó, Cértegui, El Cantón Del San Pablo, El Carmen De Atrato, Lloró, Medio Atrato, Nóvita, Quibdó, Río Iró, Río Quito, Tadó. NARIÑO : Barbacoas, Los Andes, Magüí, Mallama, Ricaurte, Samaniego, San Andrés De Tumaco, Santacruz.
	CAUCA : López De Micay, Morales, Piendamó - Tunía, Timbiquí, Totoró, Almaguer, Balboa. CHOCÓ : Condoto, Nuquí. NARIÑO : Buesaco, Cumbal, El Charco, La Llanada, Santa Bárbara.

INSTITUTO DE HIDROLOGÍA, METEOROLOGÍA Y ESTUDIOS AMBIENTALES - IDEAM
República de Colombia
ALERTAS EMITIDAS MUNICIPALMENTE POR DESLIZAMIENTOS DE TIERRA
3 DE MARZO DE 2024

Leyenda

- Limite Departamental
- Hidrografía
- Limite Internacional

Alertas

- Amarilla
- Naranja
- Roja

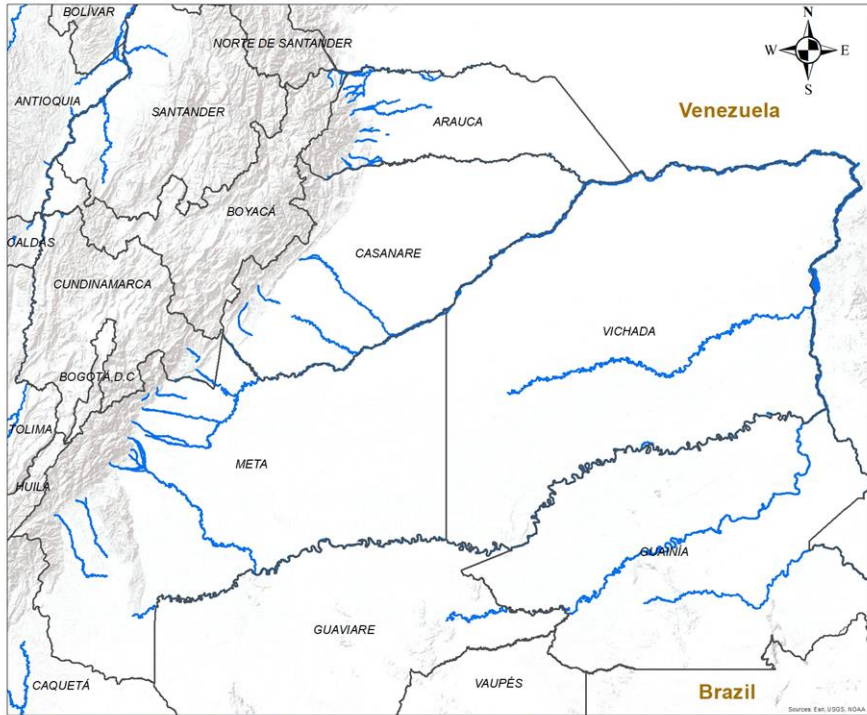
Información de Referencia

PROYECCIÓN: Conforme de Gauss
DATUM: MAGNA - SIRGAS
ORIGEN DE LA ZONA: BOGOTÁ
COORDENADAS GEODÉSICAS: 4° 39' 46,320" Lat Sur, 77° 04' 39,228" Long Oeste
COORDENADAS PLANAS: 1300 000 metros Norte, 1300 000 metros Este
Escala: 1:500 000
Fuente: IDEAM, Cartografía Básica IGAC

© Prohibida la reproducción total o parcial sin autorización expresa del IDEAM



REGIÓN ORINOQUÍA



ALERTA		SITIOS PARA LOS CUALES SE GENERA LA ALERTA	
		META : La Macarena.	

INSTITUTO DE HIDROLOGÍA, METEOROLOGÍA Y ESTUDIOS AMBIENTALES - IDEAM
República de Colombia
ALERTAS EMITIDAS MUNICIPALMENTE POR DESLIZAMIENTOS DE TIERRA
3 DE MARZO DE 2024

Leyenda

- Hidrografía
- Limite Departamental
- Limite Internacional

Alertas

- Amarilla
- Naranja
- Roja

Información de Referencia

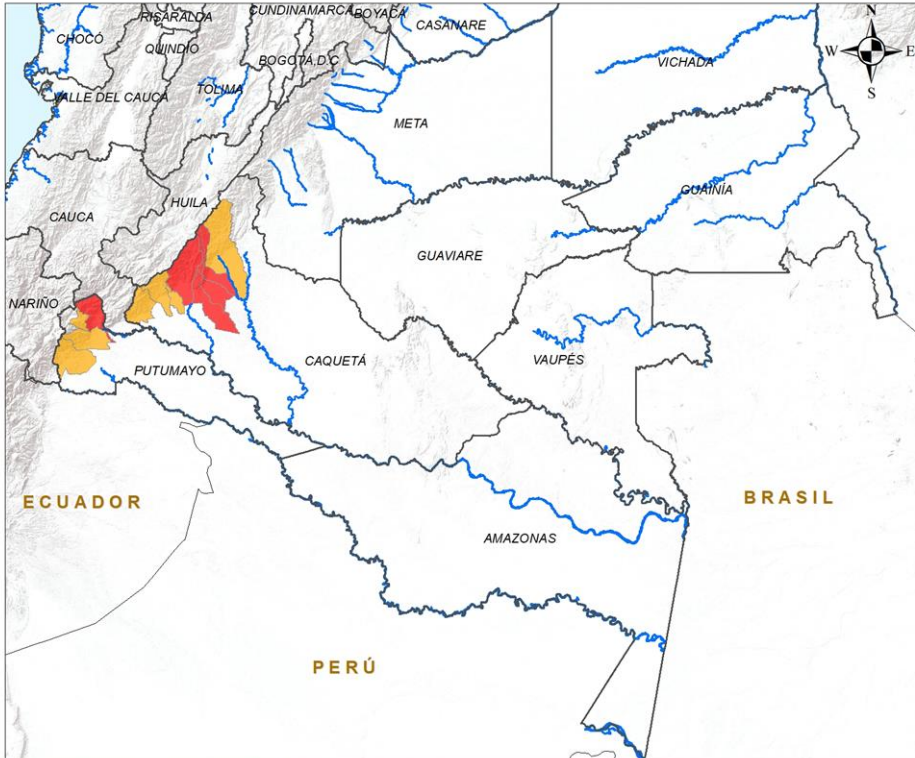
PROYECCIÓN: Conforme de Gauss
 DATUM: MAGNA - SIRGAS
 ORIGEN DE LA ZONA: BOGOTÁ
 COORDENADAS GEOGRÁFICAS: 4° 35' 46.3215" Lat Norte, 77° 04' 39.6285" Long Oeste
 COORDENADAS PLANAS: 1'000 000 metros Norte, 1'000 000 metros Este

Escala: 1:500 000
 Fuente: IDEAM
 Cartografía Básica IGAC

© Prohibida la Reproducción total o parcial sin autorización expresa del Ideam.



REGIÓN AMAZONÍA



ALERTA	SITIOS PARA LOS CUALES SE GENERA LA ALERTA
	CAQUETÁ : El Doncello, El Paujíl, La Montañita. PUTUMAYO : Mocoa, Orito.
	CAQUETÁ : Florencia, Puerto Rico.
	CAQUETÁ : Belén De Los Andaquíes, San José Del Fragua, San Vicente Del Caguán. PUTUMAYO : Villagarzón.

INSTITUTO DE HIDROLOGÍA, METEOROLOGÍA Y ESTUDIOS AMBIENTALES - IDEAM
República de Colombia
ALERTAS EMITIDAS MUNICIPALMENTE POR DESLIZAMIENTOS DE TIERRA 3 DE MARZO DE 2024

Leyenda

- Hidrografía
- Limite Departamental
- Limite Internacional

Alertas

- Amarilla
- Naranja
- Roja

Información de Referencia

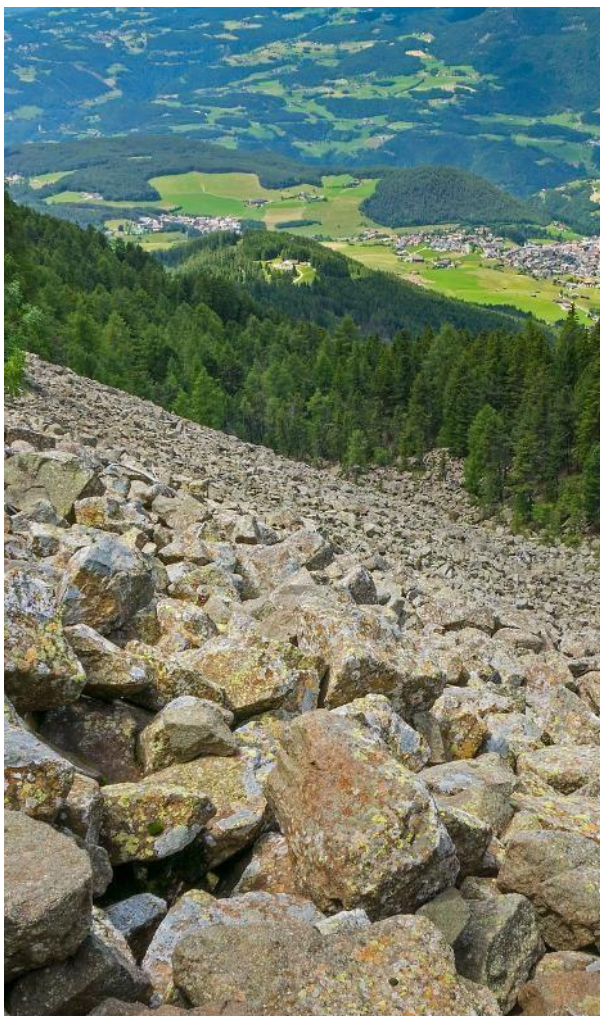
PROYECCIÓN: Conforme de Gauss
DATUM: MAGNA - SIRGAS
ORIGEN DE LA ZONA: BOGOTÁ
COORDENADAS GEOGRÁFICAS: 4° 35' 46.3215" Lat.Norte, 77° 04' 39.0285" Long Oeste
COORDENADAS PLANAS: 1'000.000 metros Norte, 1'000.000 metros Este

Fuente: IDEAM
Cartografía Básica IGAC

© Prohibida la Reproducción total o parcial sin autorización expresa del Ideam



DEFINICIONES Y RECOMENDACIONES



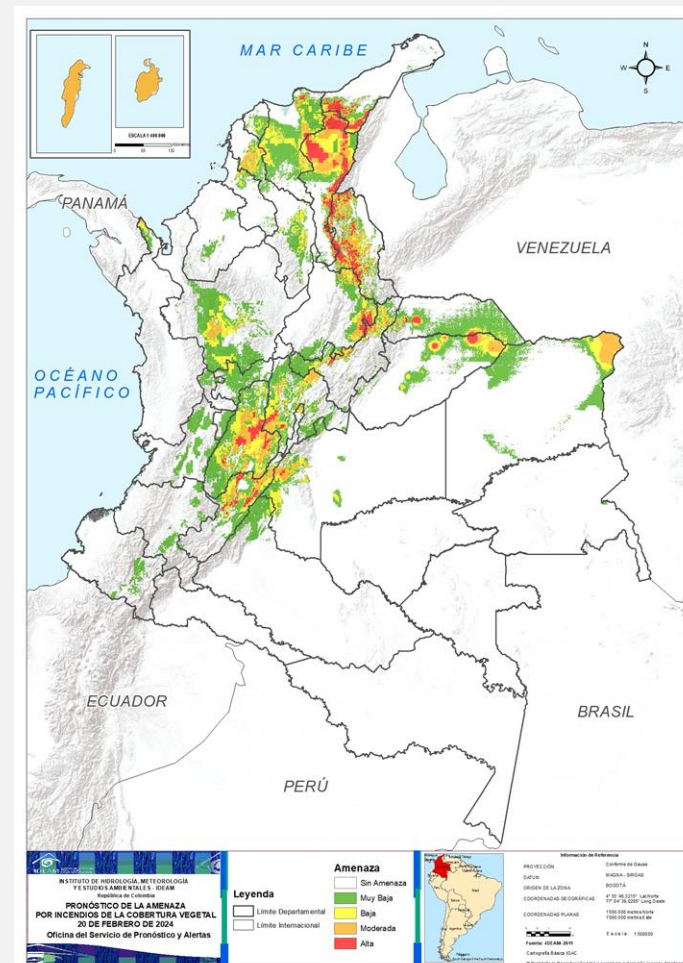
DEFINICIONES	RECOMENDACIONES
<p>DERRUMBE: Término común para referirse a diversos tipos de movimientos en masa, particularmente caídas y deslizamientos.</p> <p>DESLIZAMIENTO: Movimiento ladera abajo de una masa de suelo o roca cuyo desplazamiento ocurre predominantemente a lo largo de una superficie de falla, o de zonas relativamente delgadas con gran deformación cortante.</p> <p>TIPOS DE DESLIZAMIENTOS:</p> <p>Deslizamientos: Incluye movimientos tipo deslizamiento rotacional o deslizamiento traslacional en suelo o roca. En este grupo se pueden incluir los procesos en laderas tipo flujo que hacen parte de la zona de alimentación de flujos de detritos o flujos de lodo.</p> <p>Caídas: Incluye movimientos tipo caída en suelos o rocas. Se pueden incluir también en este tipo los movimientos tipo volcamiento.</p> <p>Flujos: En este tipo se incluyen los procesos tipo flujo de detritos, flujo de lodos o avenida torrencial (Ver numeral 1.2).</p> <p>Reptación: Término utilizado para describir movimientos lentos Y extremadamente lentos (Hung et al., 2014).</p>	<ul style="list-style-type: none"> • Construya o habite en zonas seguras. • Proteja los bosques. • Evite la tala de árboles y la quema de estos. • Identifique las áreas con amenazas de deslizamientos o derrumbes. • Realice un plan de emergencia familiar. • Estudie rutas alternativas para su evacuación. • No permita que el agua se filtre en el interior de las montañas: abra zanjas, alcantarillas y cuencas firmes que permita el desagüe de agua adecuado. • Evite la acumulación de basura o desechos en suelos ya que esta no permite que el agua filtre por donde debe hacerlo, lo que hace que el terreno se desestabilice.



RESUMEN

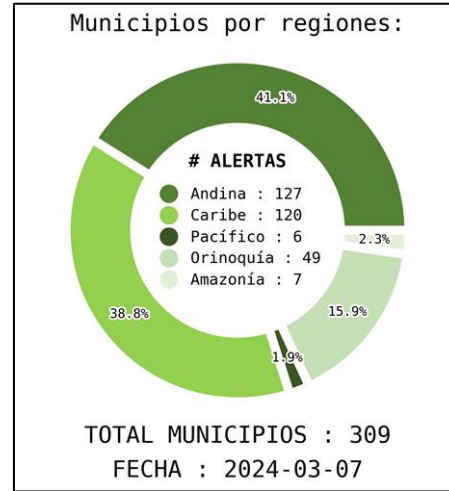
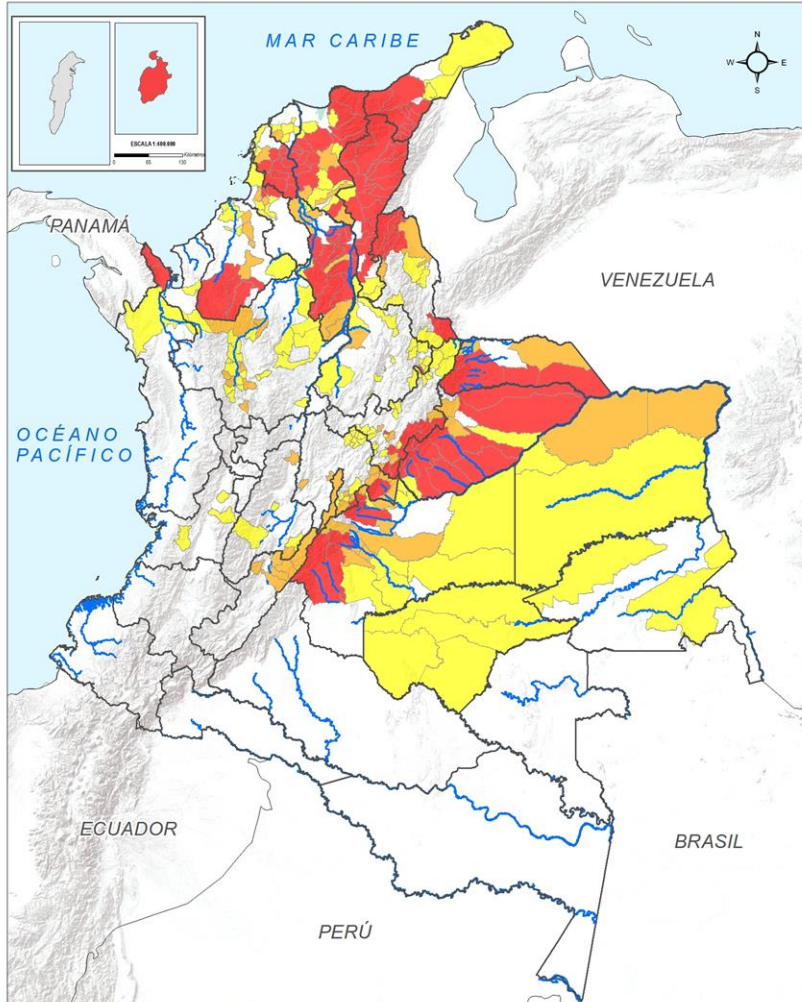
Debido a la precipitación y temperatura máxima que se han dado en los últimos días, se presentan condiciones de algún tipo de amenaza por probabilidad de ocurrencia de incendios de la cobertura vegetal en algunos sectores de las regiones Andina, Caribe, Pacífico, Orinoquía y Amazonía.

Mapa de Pronóstico de la Amenaza por Incendios de la Cobertura Vegetal





Actualización | 07 de MARZO de 2024 | 12:00 HLC



DEPARTAMENTO	#	DEPARTAMENTO	#	DEPARTAMENTO	#
BOLÍVAR	22	CUNDINAMARCA	9	ANTIOQUIA	22
CESAR	18	META	8	BOYACÁ	19
MAGDALENA	15	ANTIOQUIA	8	SANTANDER	15
CASANARE	12	BOLÍVAR	6	CUNDINAMARCA	13
LA GUAJIRA	10	BOYACÁ	5	META	8
BOYACÁ	9	HUILA	5	MAGDALENA	7
META	7	MAGDALENA	4	BOLÍVAR	5
NORTE DE SANTANDER	5	CÓRDOBA	3	SUCRE	5
ARAUCA	4	ARAUCA	2	ATLÁNTICO	5
CÓRDOBA	3	CASANARE	2	CÓRDOBA	4
SUCRE	3	NORTE DE SANTANDER	2	NORTE DE SANTANDER	4
CHOCÓ	2	SANTANDER	2	GUAVIARE	4
CUNDINAMARCA	2	SUCRE	2	CESAR	3
ARCHIPIÉLAGO DE SAN ANDRÉS PROVIDENCIA Y SANTA CATALINA	1	TOLIMA	2	LA GUAJIRA	3
SANTANDER	1	VICHADA	2	GUAINÍA	3
		ATLÁNTICO	1	TOLIMA	3
		BOGOTÁ D.C.	1	VALLE DEL CAUCA	3
				CASANARE	2
TOTAL	114	TOTAL	64	VICHADA	2
				CHOCÓ	1
				TOTAL	131

INSTITUTO DE HIDROLOGÍA, METEOROLOGÍA Y ESTUDIOS AMBIENTALES - IDEAM
República de Colombia
ALERTAS EMITIDAS MUNICIPALMENTE POR INCENDIOS DE LA COBERTURA VEGETAL 7 DE MARZO DE 2024
Oficina del Servicio de Pronóstico y Alertas

Leyenda

- Limite Departamental
- Hidrografía
- Limite Internacional

Alertas

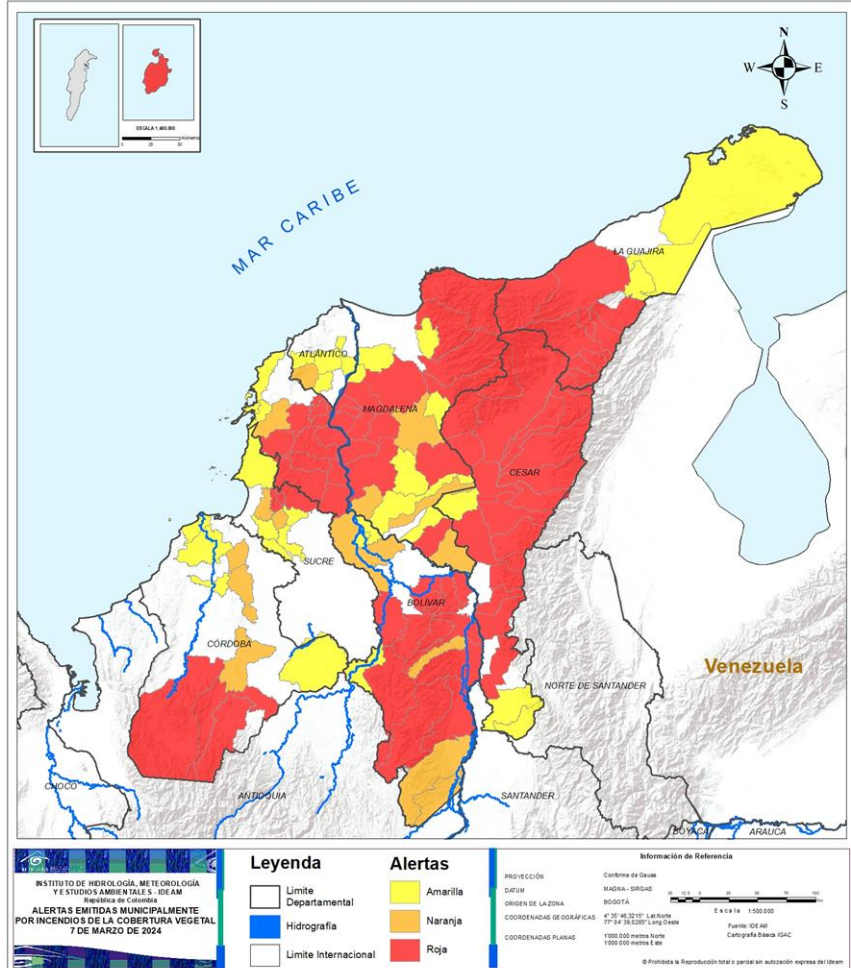
- Amarilla
- Naranja
- Roja

Información de Referencia

PROYECCIÓN: Conforme de Gauss
DATUM: WADNA - SIRGAS
GRUPO DE LA ZONA: 8000014
COORDENADAS DE COORDINADAS: 4° 30' 48.2020" Lat Sur
77° 04' 38.2280" Long Oeste
COORDENADAS PLANAS: 1100 000 metros Norte
1100 000 metros Este
Escala: 1:100000
Fuente: IDEAM 2011
Cartografía: IDEAM - GNC
© Instituto de Hidrología, Meteorología y Estudios Ambientales - IDEAM



REGIÓN CARIBE



ALERTA

SITIOS PARA LOS CUALES SE GENERA LA ALERTA



ARCHIPIÉLAGO DE SAN ANDRÉS PROVIDENCIA Y SANTA CATALINA : Providencia.

BOLÍVAR : Achí, Altos Del Rosario, Arroyohondo, Barranco De Loba, Calamar, Córdoba, El Carmen De Bolívar, El Guamo, El Peñón, Mahates, María La Baja, Montecristo, Morales, Norosí, Río Viejo, San Jacinto, San Juan Nepomuceno, San Martín De Loba, Santa Rosa Del Sur, Simití, Tiquisio, Zambrano.

CESAR : Aguachica, Agustín Codazzi, Becerril, Bosconia, Chimichagua, Chiriguaná, Curumaní, El Copey, El Paso, La Gloria, La Jagua De Ibirico, La Paz, Manaure Balcón Del Cesar, Pailitas, Pelaya, Pueblo Bello, San Diego, Valledupar.

CÓRDOBA : Montelíbano, Puerto Libertador, Tierralta.

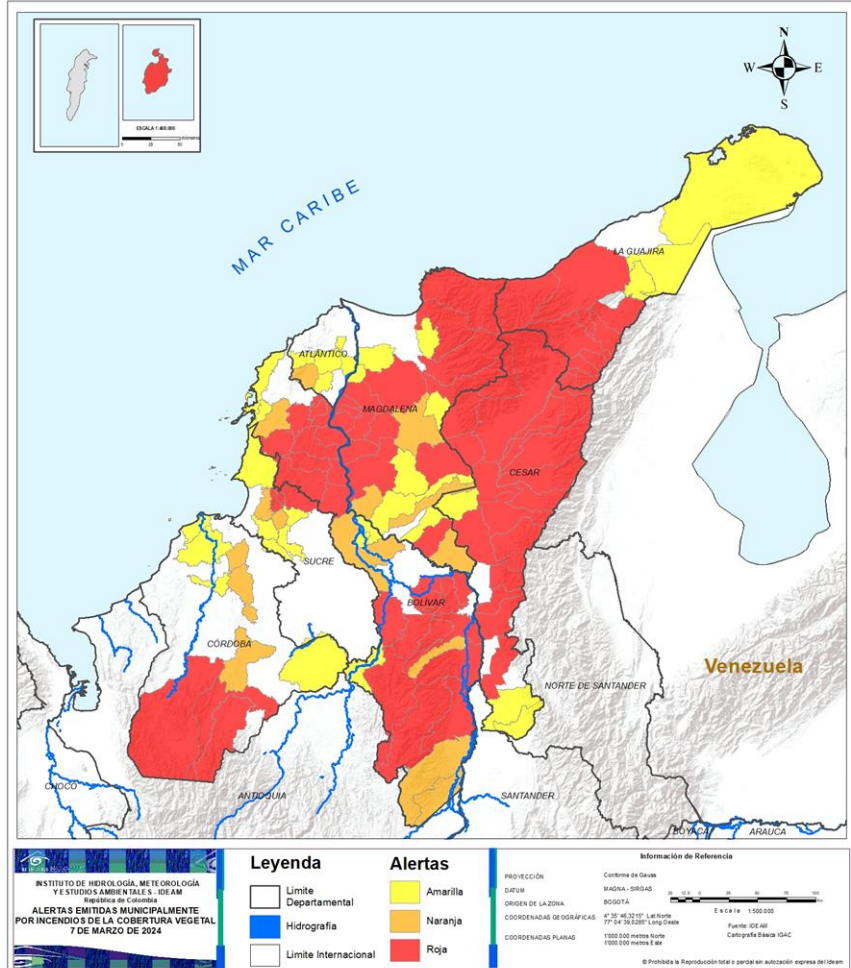
LA GUAJIRA : Barrancas, Dibulla, Distracción, El Molino, Fonseca, La Jagua Del Pilar, Rihacha, San Juan Del Cesar, Urumita, Villanueva.

MAGDALENA : Aracataca, Ariguaní, Cerro De San Antonio, Chivolo, Ciénaga, Concordia, El Piñón, Fundación, Guamal, Pedraza, Pivijay, Plato, Santa Marta, Tenerife, Zapayán.

SUCRE : Chalán, Colosó, Ovejas.



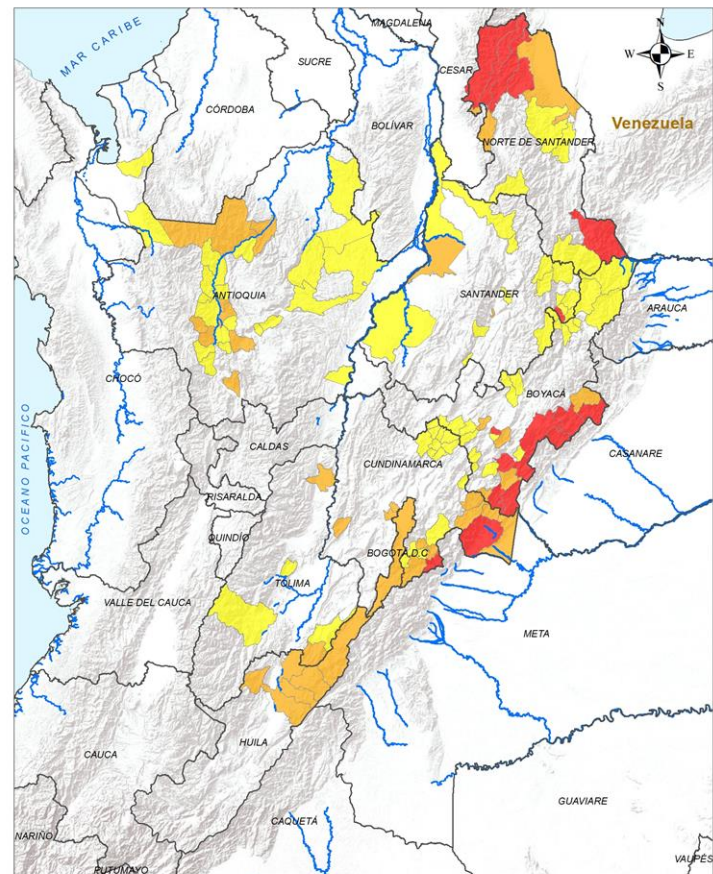
REGIÓN CARIBE



ALERTA	SITIOS PARA LOS CUALES SE GENERA LA ALERTA
	<p>ATLÁNTICO : Repelón.</p> <p>BOLÍVAR : Arenal, Arjona, Cantagallo, Magangué, San Pablo, Santa Cruz De Mompox.</p> <p>CÓRDOBA : Chimá, Ciénaga De Oro, Planeta Rica.</p> <p>MAGDALENA : El Banco, Pijiño Del Carmen, Sabanas De San Ángel, Santa Bárbara De Pinto.</p> <p>SUCRE : Morroa, San José De Toluviejo.</p>
	<p>ATLÁNTICO : Luruaco, Manatí, Polonuevo, Ponedera, Sabanalarga.</p> <p>BOLÍVAR : Cartagena De Indias, Cicuco, San Jacinto Del Cauca, Talaigua Nuevo, Turbana.</p> <p>CESAR : Astrea, San Alberto, San Martín.</p> <p>CÓRDOBA : Ayapel, Cereté, Loricá, San Bernardo Del Viento.</p> <p>LA GUAJIRA : Albania, Maicao, Uribí.</p> <p>MAGDALENA : Algarrobo, Nueva Granada, Remolino, Salamina, San Sebastián De Buenavista, Santa Ana, Zona Bananera.</p> <p>SUCRE : Corozal, Los Palmitos, Sampués, San Onofre, Sincelejo.</p>



REGIÓN ANDINA



SITIOS PARA LOS CUALES SE GENERA LA ALERTA



BOYACÁ : Aquitania, Labranzagrande, Miraflores, Pajarito, Paya, Páez, San Luis De Gaceno, Santa María, Viracachá.
CUNDINAMARCA : Guayabetal, Medina.
NORTE DE SANTANDER : Convención, El Carmen, El Tarra, Teorama, Toledo.
SANTANDER : Capitanejo.



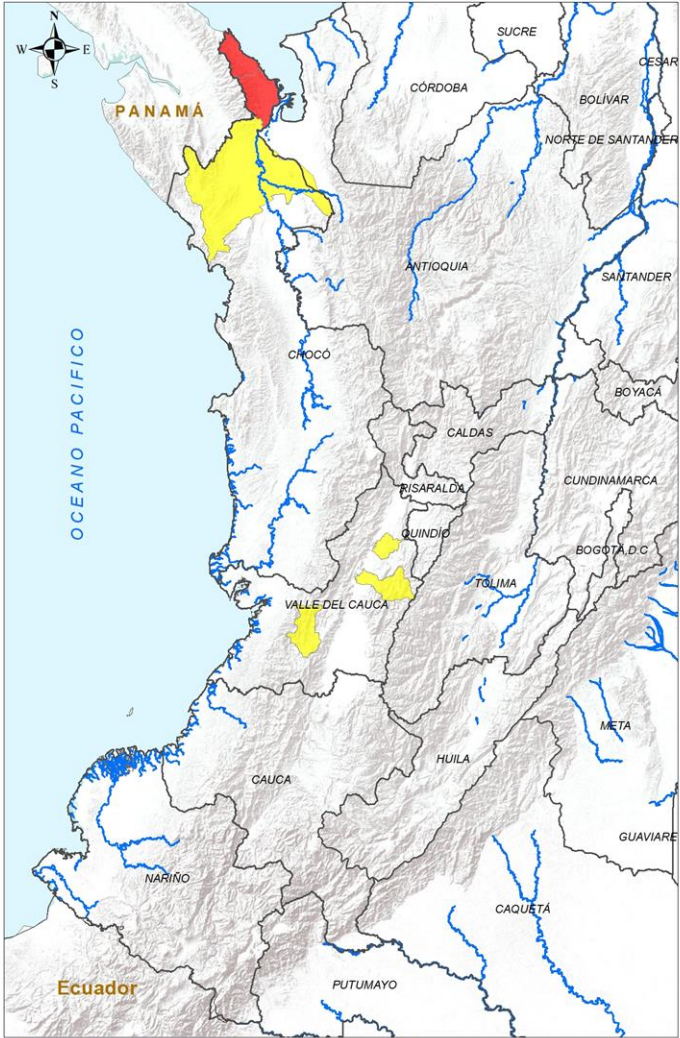
ANTIOQUIA : Anzá, Caicedo, Fredonia, Ituango, Olaya, Sopetrán, Valdivia, Medellín.
BOGOTÁ D.C. : Bogotá D.C..
BOYACÁ : Campohermoso, Chivor, Pisba, Rondón, Tunja.
CUNDINAMARCA : Cáqueza, Funza, Gachalá, Gutiérrez, Jerusalén, Mosquera, Paratebueno, Quetame, Ubalá.
HUILA : Baraya, Colombia, Neiva, Tello, Villavieja.
NORTE DE SANTANDER : Ocaña, Tibú.
SANTANDER : Barrancabermeja, Palmar.
TOLIMA : Alpujarra, Armero.



ANTIOQUIA : Amalfi, Apartadó, Barbosa, Betulia, Briceño, Buriticá, Concordia, Ebéjico, El Bagre, Giraldo, Girardota, Heliconia, Liborina, Mutatá, Peque, Puerto Triunfo, Remedios, Sabanalarga, San Jerónimo, Santa Fé De Antioquia, Segovia, Yolombó.
BOYACÁ : Boavita, Chiscas, Ciénega, Covarachía, Cubará, Duitama, Garagoa, Guacamayas, Güicán De La Sierra, La Capilla, Paipa, Ráquira, Samacá, San Eduardo, San Mateo, San Miguel De Sema, Tipacoque, Ventaquemada, Úmbita.
CUNDINAMARCA : Carmen De Carupa, Cucunubá, Fosca, Fómeque, Fúquene, Guachetá, Lenguaque, Manta, Simijaca, Susa, Sutatausa, Une, Villa De San Diego De Ubaté.
NORTE DE SANTANDER : Chitagá, Cáchira, El Zulia, Sardinata.
SANTANDER : Bucaramanga, Carcasí, Cerrito, Chima, Cimitarra, Enciso, Guaca, Macaravita, Onzaga, Puerto Wilches, Rionegro, San Andrés, San Benito, San Miguel, Villanueva.
TOLIMA : Chaparral, Dolores, Valle De San Juan.



REGIÓN PACÍFICO



ALERTA SITIOS PARA LOS CUALES SE GENERA LA ALERTA

	<p>CHOCÓ : Acandí, Unguía.</p>
	<p>CHOCÓ : Riosucio. VALLE DEL CAUCA : Dagua, Tuluá, Zarzal.</p>

Legenda

- Límite Departamental
- Hidrografía
- Límite Internacional

Alertas

- Amarilla
- Naranja
- Roja

Información de Referencia

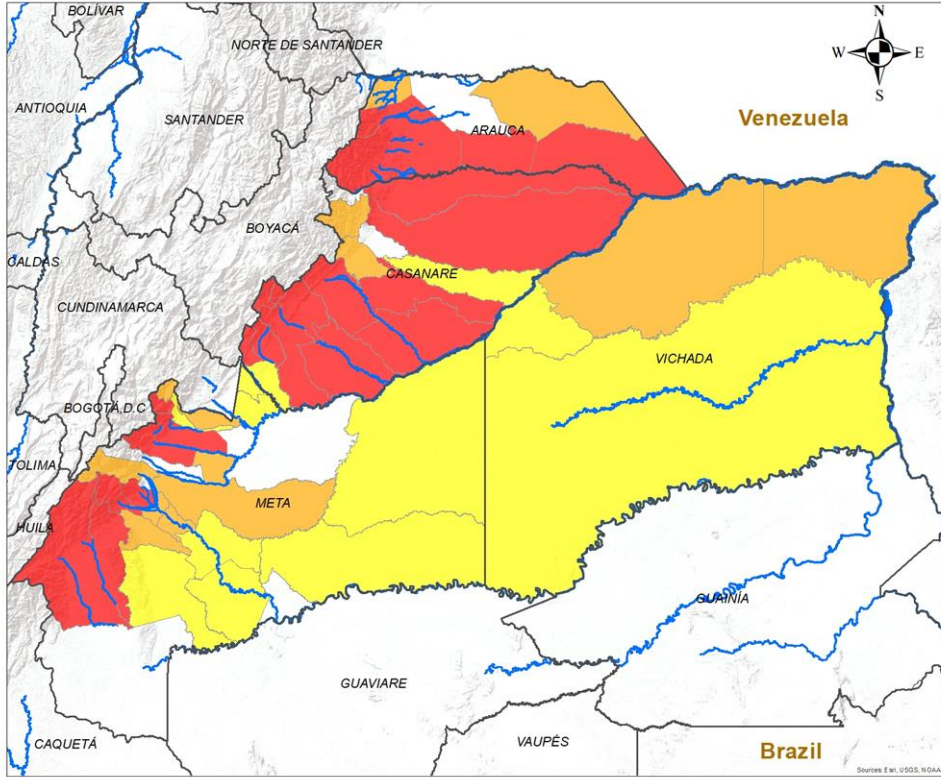
PROYECCIÓN: Conforme de Gauss
DATUM: MAGNA - SIRGAS
ORIGEN DE LA ZONA: BOGOTÁ
COORDENADAS GEOGRÁFICAS: 7° 59' 46.2421" Lat Sur, 77° 34' 39.2281" Long Oeste
COORDENADAS PLANAS: 1100 000 metros Norte, 1100 000 metros Este

Fuente: IDEAM
Cartografía: IDEAM/CIGAC

© Prohibida la reproducción total o parcial sin autorización expresa del IDEAM



REGIÓN ORINOQUÍA



ALERTA	SITIOS PARA LOS CUALES SE GENERA LA ALERTA
	<p>ARAUCA : Cravo Norte, Fortul, Puerto Rondón, Tame. CASANARE : Aguazul, Chámeza, Hato Corozal, Maní, Monterrey, Orocué, Paz De Ariporo, Recetor, Sabanalarga, San Luis De Palenque, Tauramena, Yopal. META : Acacias, El Castillo, Lejanías, Mesetas, Uribe, Villavicencio, El Calvario.</p>
	<p>ARAUCA : Arauca, Saravena. CASANARE : Nunchía, Támara. META : Fuente De Oro, San Carlos De Guaroa, Cubarral, Cumaral, Granada, San Juan De Arama, San Juanito, San Martín. VICHADA : La Primavera, Puerto Carreño.</p>
	<p>CASANARE : Trinidad, Villanueva. META : Barranca De Upía, Cabuyaro, Mapiripán, Puerto Gaitán, Puerto Lleras, Puerto Rico, Restrepo, Vistahermosa. VICHADA : Cumaribo, Santa Rosalía.</p>

INSTITUTO DE HIDROLOGÍA, METEOROLOGÍA Y ESTUDIOS AMBIENTALES - IDEAM
República de Colombia

ALERTAS EMITIDAS MUNICIPALMENTE POR INCENDIOS DE LA COBERTURA VEGETAL 7 DE MARZO DE 2024

Leyenda

- Hidrografía
- Límite Departamental
- Límite Internacional

Alertas

- Amarilla
- Naranja
- Roja

Información de Referencia

PROYECCIÓN: Conforme de Gauss
 DATUM: MAGNA - SIRGAS
 ORIGEN DE LA ZONA: BOGOTÁ
 COORDENADAS GEODRÁFICAS: 4° 35' 46.3215" Lat Norte, 77° 04' 39.0285" Long Oeste
 COORDENADAS PLANAS: 1'000 000 metros Norte, 1'000 000 metros Este

Fuente: IDEAM
 Cartografía Básica IGAC

Escala: 1:500 000

© Prohíbida la Reproducción total o parcial sin autorización expresa del Ideam



REGIÓN AMAZONIA



ALERTA

SITIOS PARA LOS CUALES SE GENERA LA ALERTA



GUAINÍA : Barrancominas, Cacahual, Puerto Colombia.
GUAVIARE : Calamar, El Retorno, Miraflores, San José Del Guaviare.

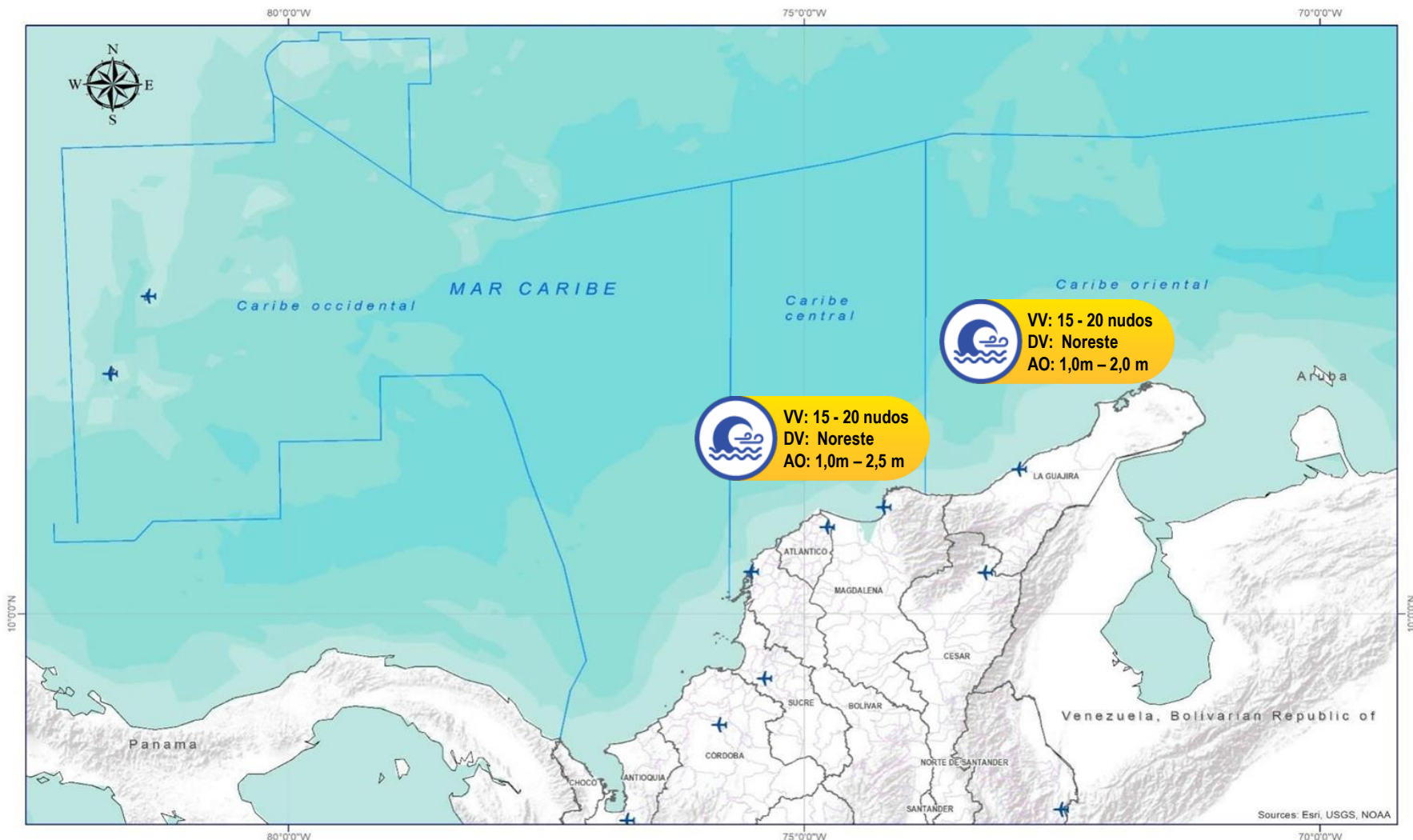




DEFINICIONES Y RECOMENDACIONES



DEFINICIONES	RECOMENDACIONES
<p>Amenaza: Peligro latente de que un evento físico de origen natural, o causado, o inducido por la acción humana de manera accidental, se presente con una severidad suficiente para causar pérdida de vidas, lesiones u otros impactos en la salud, así como también daños y pérdidas en los bienes, la infraestructura, los medios de sustento, la prestación de servicios y los recursos ambientales (Ley 1523 de 2012).</p> <p>Conato (Incendio): Fuego de origen natural o antrópico que afecta o destruye una extensión inferior a 5.000 m², de cualquier tipo de cobertura vegetal, ya sea en zona urbana o rural.</p> <p>Incendio de la cobertura vegetal: Fuego sobre la cobertura vegetal de origen natural o antrópico que se propaga sin control, que causa perturbaciones ecológicas afectando o destruyendo una extensión superior a 5.000 m², ya sea en zona urbana o rural, que responde al tipo de vegetación, cantidad de combustible, oxígeno, condiciones meteorológicas, topografía, actividades humanas, entre otras.</p> <p>Incendio forestal: Un incendio forestal es un "fuego que, cualquiera sea su origen, se propaga sin control en terrenos rurales a través de vegetación leñosa, arbustiva o herbácea, ya sea viva o muerta". Es decir, no solo se queman los árboles, sino que se destruye todo un ecosistema de especies vegetales silvestres y también animales que habitan en estos terrenos. (Conaf, 2019)</p>	<p>A la comunidad en general, a los turistas y caminantes apagar debidamente las fogatas y no dejar residuos tipo vidrio que sirvan como elementos concentradores de la radiación solar e igualmente reportar a las autoridades en caso de ocurrencia de incendios.</p> <p>A los consejos departamentales y municipales, las autoridades ambientales regionales y locales, mantener activos los planes de prevención y atención de incendios con el fin de evitar la ocurrencia y propagación de los mismos especialmente en áreas de reserva forestal y del Sistema Nacional de Parques Nacionales Naturales.</p> <p>A los sistemas regionales y locales de bomberos disponer de los elementos necesarios para la atención oportuna de eventos de incendio de la cobertura vegetal</p>



Abreviaturas

- VV** – Velocidad del viento máxima probable.
- DV** – Dirección predominante del viento.
- AO** – Altura significativa de la ola.

Convenciones



Tiempo Lluvioso

Probabilidad de lluvias moderadas a fuertes, en algunos casos con posibilidad de tormentas eléctricas y rachas de viento.

Sugerencia o recomendación

A las embarcaciones de poco calado, consultar con las Capitanías de puerto antes de zarpar en zonas de inminente tempestad.

A los bañistas y habitantes costeros, estar atentos a la evolución de las condiciones meteorológicas y a los avisos de las autoridades locales.



Viento y oleaje

Velocidad del viento y altura del oleaje con valores por encima de lo normal para la época.

Sugerencia o recomendación

A los bañistas y habitantes costeros, estar atentos a la evolución del fenómeno y a las indicaciones de las autoridades locales.

A las embarcaciones de poco calado, consultar con las Capitanías de puerto antes de zarpar.

* La altura significativa de la ola, representa la media del tercio más alto de las olas, por lo cual la altura máxima posible puede ser incluso superior al doble de este valor.



Actualización: 07 de marzo de 2024 | 06:00 HLC



Abreviaturas

- VV** – Velocidad del viento máxima probable.
- DV** – Dirección predominante del viento.
- AO** – Altura significativa de la ola.

Convenciones



Tiempo Lluvioso

Probabilidad de lluvias moderadas a fuertes, en algunos casos con posibilidad de tormentas eléctricas y rachas de viento.

Sugerencia o recomendación

A las embarcaciones de poco calado, consultar con las Capitanías de puerto antes de zarpar en zonas de inminente tempestad.

A los bañistas y habitantes costeros, estar atentos a la evolución de las condiciones meteorológicas y a los avisos de las autoridades locales.



Viento y oleaje

Velocidad del viento y altura del oleaje con valores por encima de lo normal para la época.

Sugerencia o recomendación

A los bañistas y habitantes costeros, estar atentos a la evolución del fenómeno y a las indicaciones de las autoridades locales.

A las embarcaciones de poco calado, consultar con las Capitanías de puerto antes de zarpar.

* La altura significativa de la ola, representa la media del tercio más alto de las olas, por lo cual la altura máxima posible puede ser incluso superior al doble de este valor.

INFORME TÉCNICO DIARIO

Ghisliane Echeverry Prieto | Directora General
Ingrid Tatiana Sierra Giraldo | Jefe Oficina del Servicio de Pronóstico y Alertas

Elaboró:

Luis Alfonso López – Mirovan Sverko. (Meteorología).
Ana Milena Rincón – Alexander Villamizar. (Hidrología).
Luis Alejandro Vanegas. (Deslizamientos de Tierra).
Carolina Valencia. (Incendios de la Cobertura Vegetal).
Jhon Bermudez. (Datos Hidrometeorológicos)
Ever Salazar. (Coordinador Alertas Hidrometeorológicas y Ambientales)

OFICINA DEL SERVICIO DE PRONÓSTICO Y ALERTAS

<http://www.ideam.gov.co>

Correos electrónicos: servicio@ideam.gov.co, alertas@ideam.gov.co

Calle 25D N° 96B - 70, piso 3. Bogotá, D.C.

Teléfono: 3075625 ext. 1334 -1336.

VISITA NUESTRAS REDES SOCIALES



InstitutoIDEAM



@IDEAMColombia



IdeamColombia



Ideam.Instituto