

INFORME TÉCNICO DIARIO

IDEAM comunica al Sistema Nacional para la Gestión del Riesgo de Desastres (SNGRD) y al Sistema Nacional Ambiental (SINA).

Bogotá D. C. 11 de febrero de 2024
Hora de actualización 12:30 HLC

Boletín No.

042



CONTENIDO

[Lo más destacado](#)

[Precipitación](#)

[Temperaturas](#)

[Alerta por descensos significativos de las temperaturas mínimas del aire](#)

[Condiciones Hidrometeorológicas actuales](#)

[Pronóstico de precipitación de las próximas 24 horas](#)

[Pronóstico condiciones meteorológicas adicionales](#)

[Alertas Hidrológicas](#)

[Seguimiento y Pronóstico de las Amenazas por Deslizamientos](#)

[Seguimiento y Pronóstico de las Amenazas por Incendios](#)

[Alertas Meteomarinas vigentes Mar Caribe Colombiano](#)

[Alertas Meteomarinas vigentes Océano Pacífico Nacional](#)

[Alertas Meteomarinas por Ciclón Tropical Mar Caribe Colombiano](#)



Alerta
ROJA

PARA TOMAR ACCIÓN Advierte a los sistemas de prevención y atención de desastres sobre la amenaza que puede ocasionar un fenómeno con efectos adversos sobre la población, el cual requiere la atención inmediata por parte de la población y de los cuerpos de atención y socorro. Se emite una alerta sólo cuando la identificación de un evento extraordinario indique la probabilidad de amenaza inminente y cuando la gravedad del fenómeno implique la movilización de personas y equipos, interrumpiendo el normal desarrollo de sus actividades cotidianas.



Alerta
NARANJA

PARA PREPARARSE Indica la presencia de un fenómeno. No implica amenaza inmediata y como tanto es catalogado como un mensaje para informarse y prepararse. El aviso implica vigilancia continua ya que las condiciones son propicias para el desarrollo de un fenómeno, sin que se requiera permanecer alerta.



Alerta
AMARILLA

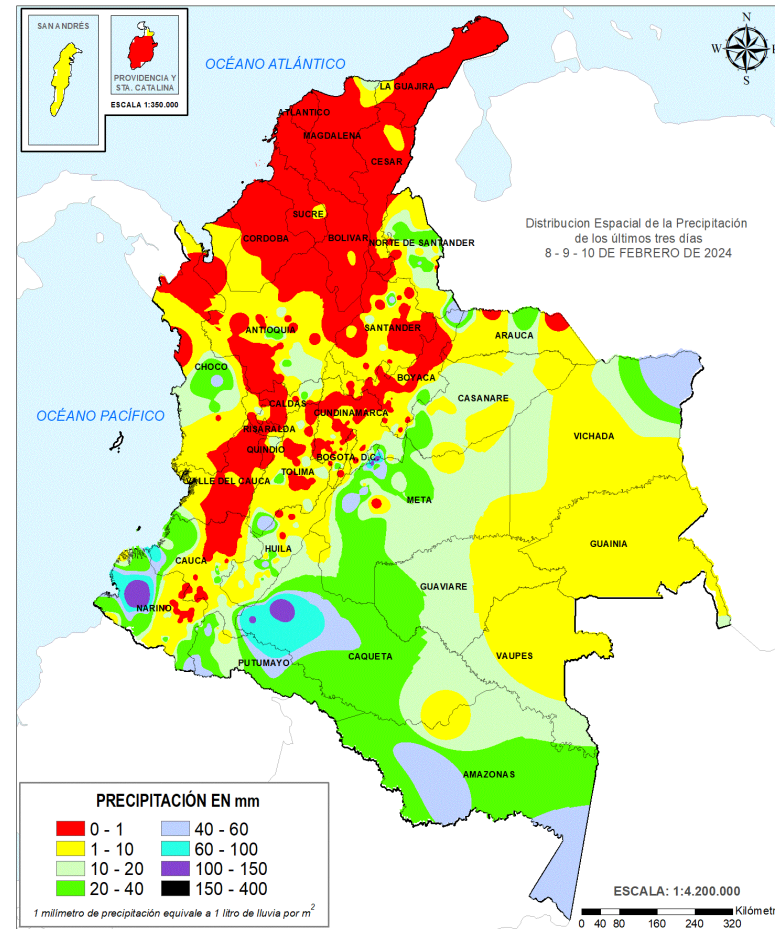
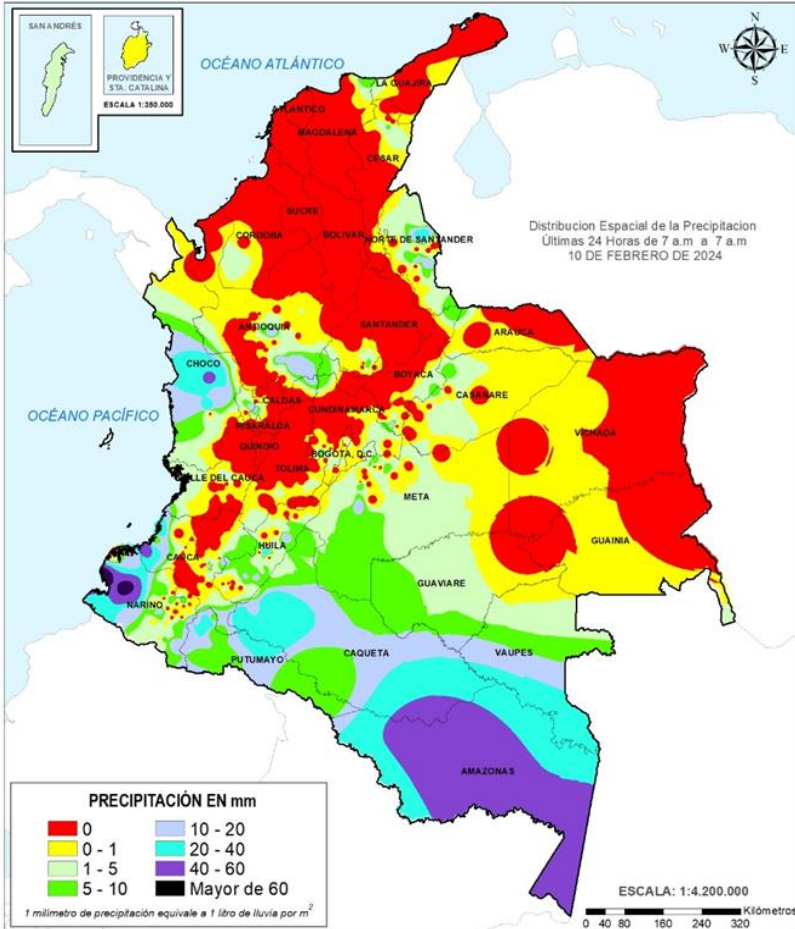
PARA INFORMARSE Es un mensaje oficial por el cual se difunde información. Por lo regular se refiere a eventos observados, registrados o registrados y puede contener algunos elementos de pronóstico a manera de orientación. Por sus características pretéritas y futuras difiere del aviso y de la alerta, y por lo general no está encaminado a alertar sino a informar.

CONDICIONES NORMALES La información que se suministra se encuentra dentro de los rangos normales.

Alertas vigentes hasta 11 de febrero de 2024 - 18:00 HLC.

Mapas de precipitación

Lluvias registradas en las últimas 24 horas



Descenso leve de lluvias en el territorio nacional, las precipitaciones más intensas se registraron en sectores de los departamentos de Amazonas, Caquetá, Cauca, Chocó, Huila, Nariño y Putumayo. El mayor registro en 24 horas se presentó en el municipio de **Magüí (Nariño)** con **68,0 mm**.



- Por alta probabilidad de ocurrencia de deslizamientos de tierra en municipios de los departamentos de Cauca, Caquetá, Nariño, Meta y Valle del Cauca.
- Por alta probabilidad de crecientes súbitas o niveles altos en las cuencas de los ríos que comprenden la zona hidrográfica Bajo Magdalena- Cauca -San Jorge.
- Por alta probabilidad de ocurrencia de incendios de la cobertura vegetal en municipios de los departamentos de Boyacá, Cundinamarca, Sucre y San Andrés, Providencia y Santa Catalina.



- Por moderada probabilidad de ocurrencia de deslizamientos de tierra en municipios de los departamentos de la región Pacífico, Andina, Amazonas y Orinoquia.
- Por moderada probabilidad de ocurrencia de incendios de la cobertura vegetal en municipios de los departamentos de Boyacá, Cundinamarca, Córdoba, Antioquia, Bolívar, Santander, Magdalena y Cesar.
- Por moderada probabilidad de viento y oleaje en el Golfo de Urabá y el Caribe Central.

Precipitación diaria desde las 07:00 HLC del sábado 10, hasta las 07:00 HLC del domingo, 11 de febrero de 2024.

Fuente: IDEAM

Precipitación últimas 72 horas desde las 07:00 HLC del jueves 08, hasta las 07:00 HLC del domingo, 11 de febrero de 2024.

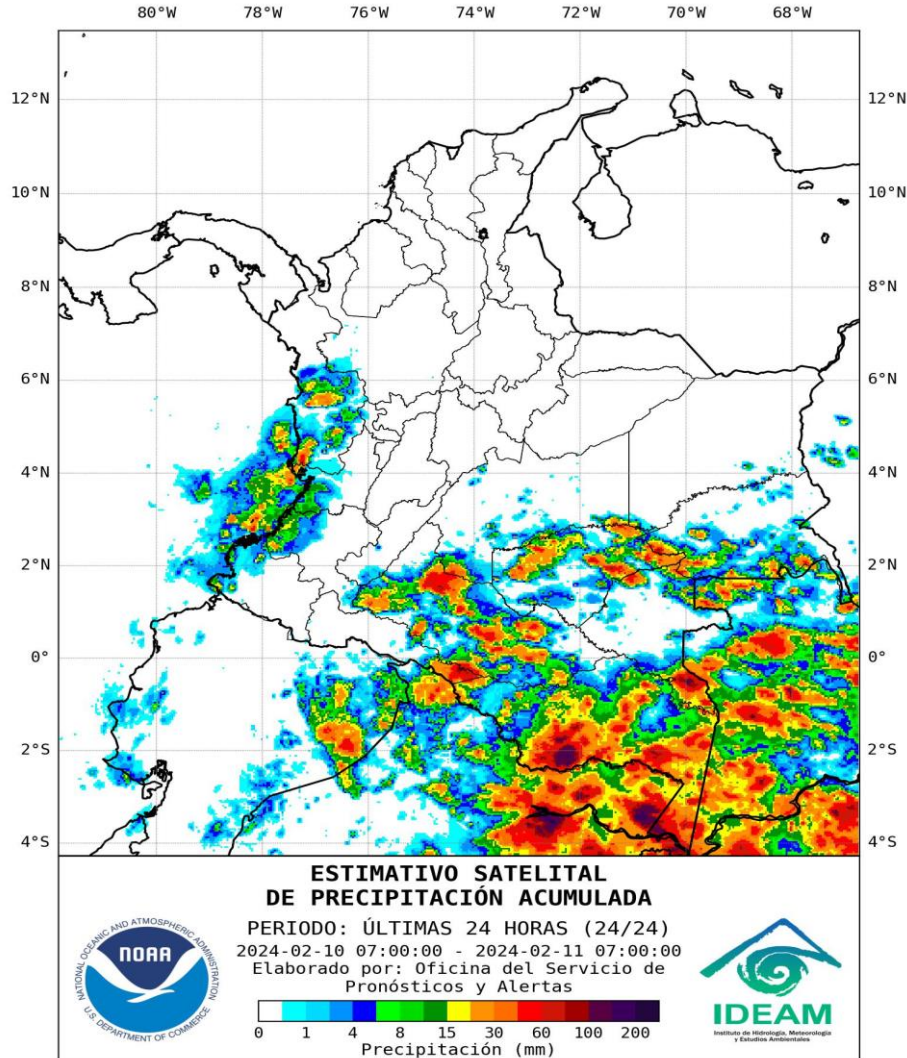
Fuente: IDEAM

- Un milímetro de lluvia (1 mm) equivale a un litro (1 L) de lluvia que ha caído en un metro cuadrado (1 m²). La lluvia acumulada es la suma de los milímetros de agua lluvia que se han registrado en un lapso de tiempo.

Alertas amarillas e información más detallada para cada una de las categorías de alerta, remítase a la temática particular del informe.



Estimación Satelital (24 Horas)



Precipitaciones

A continuación, los municipios donde se registraron precipitaciones iguales o superiores a 30,0 mm en las últimas 24 horas.

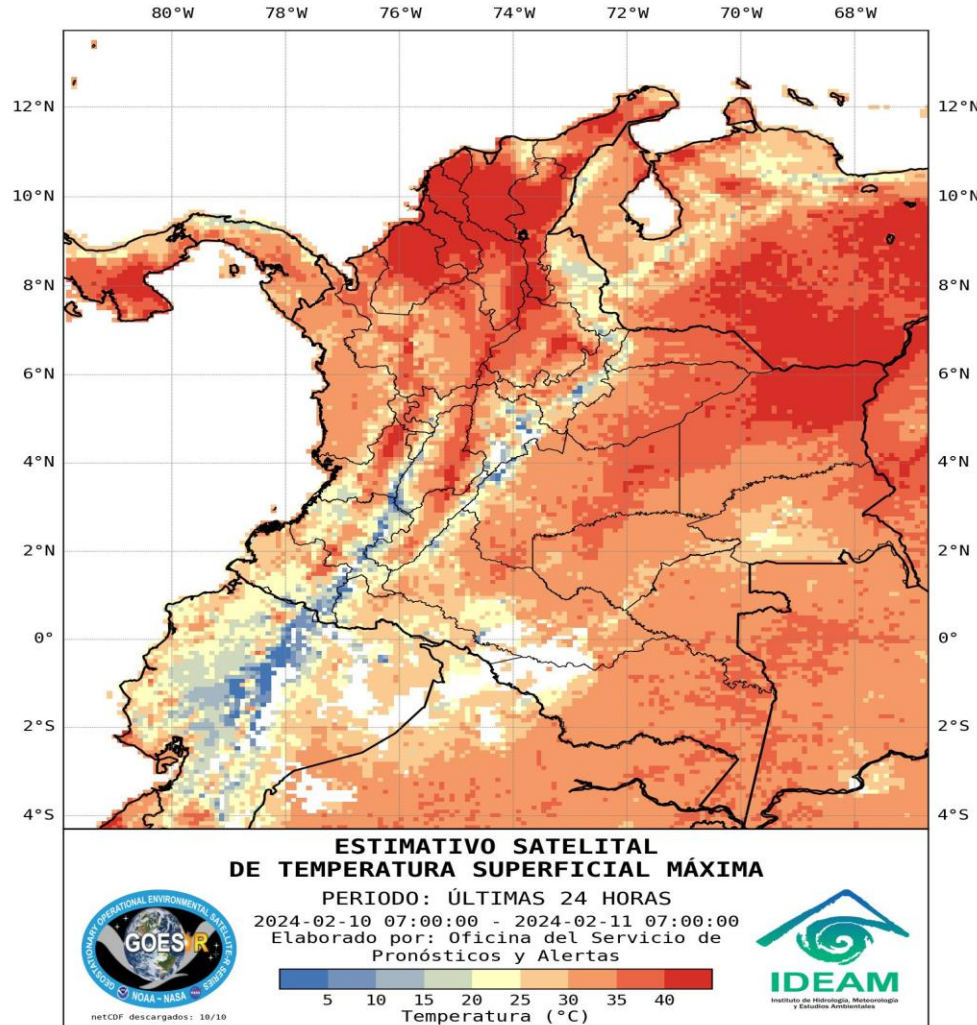
Aclaración: aunque los volúmenes de lluvia registrados en un municipio se relacionan con la ubicación de las estaciones de monitoreo del IDEAM, en ocasiones, dichas estaciones pueden estar distantes de los lugares en donde se concentra la mayor población o alejados de los centros municipales.

DEPARTAMENTO	MUNICIPIO
AMAZONAS	La Chorrera (52,2), Apto, Leticia (48,1), El Encanto (30,0).
CAQUETÁ	Florencia (35,0), Valparaíso (31,0), San José Del Fragua (30,8).
CAUCA	Guapi (50,5), Timbiquí (31,0).
CHOCÓ	Apto, Quibdó (40,8),
HUILA	Tesalia (31,0).
NARIÑO	Magüí (68,0), Francisco Pizarro (65,0), Barbacoas (41,0), San Andrés De Tumaco (37,0).
PUTUMAYO	Mocoa (32,7).

NO SE REGISTRARON VALORES DE PRECIPITACIÓN POR ENCIMA DE LOS MÁXIMOS HISTÓRICOS



Estimativo Satelital de la Temperatura Superficial



Temperaturas Máximas

A continuación, los municipios donde se registraron temperaturas iguales o superiores a 37.0 °C en las últimas 24 horas.

Aclaración: aunque los valores registrados en un municipio se relacionan con la ubicación de las estaciones de monitoreo del IDEAM, en ocasiones, dichas estaciones pueden estar distantes de los lugares en donde se concentra la mayor población o alejados de los centros municipales.

DEPARTAMENTO	MUNICIPIO
CÓRDOBA	Montería (37,7), Sahagún (37,6), Ciénaga De Oro (37,6)
SUCRE	Corozal (37,2)
BOLIVAR	Magangué (37,2)
MAGDALENA	San Sebastián (38,6)
CESAR	Valledupar (38,2)
SANTANDER	Capitanejo (37,2)
ANTIOQUIA	Valparaíso (38,2)
CUNDINAMARCA	Jerusalén (37,8)

NO SE REGISTRARON TEMPERATURAS DEL AIRE POR ENCIMA DE LOS MÁXIMOS HISTÓRICOS.

Temperaturas Mínimas

A continuación se relacionan los municipios donde en las últimas 24 horas se registraron temperaturas menores o iguales a 5.0°C.

DEPARTAMENTO	MUNICIPIO
BOYACÁ	Duitama (2,2), Paipa (2,6), Sogamoso (0,2) , Toca (2,2)
CUNDINAMARCA	Tenjo (4,8), Subachoque (3,6), Facatativá (3,0), Zipaquirá (4,0)

NO SE REGISTRARON VALORES DE TEMPERATURAS DE AIRE POR DEBAJO DE LOS MINIMOS HISTÓRICOS

La estimación satelital de la temperatura superficial máxima en 24 horas utiliza datos de los satélites ambientales geoestacionarios operacionales (GOES) de NOAA para estimar al temperatura de la superficie del país, en donde los datos de los medidores o radares no están disponibles o no son confiables.



Alerta por descensos significativos de Las Temperaturas mínimas del aire

Actualización: 11 de febrero de 2024 | 12:00 HLC



Se emite esta alerta por la probabilidad de descensos de la temperatura del aire en horas de la madrugada para zonas de altiplano (entre los 2,500 y los 2,900 msnm) de los siguientes municipios:

REGIÓN DE LA ALERTA

SITIOS PARA LOS CUALES SE GENERA LA ALERTA



ALTIPLANO CUNDIBOYACENSE

CUNDINAMARCA: Bojacá, Cajicá, Chía, Chipaque, Choachí, Chocontá, Cogua, Cota, Cucunubá, El Rosal, Facatativá, Funza, Fúquene, Gachancipá, Guachetá, Guasca, Guatavita, La Calera, Lenguazaque, Madrid, Mosquera, Nemocón, Sesquilé, Sibaté, Simijaca, Soacha, Sopó, Subachoque, Suesca, Susa, Sutatausa, Tabio, Tausa, Tenjo, Tocancipá, Ubaque, Ubaté, Villapinzón, Zipacón y Zipaquirá.

BOYACÁ: Tunja, Aquitania, Arcabuco, Belén, Betétiva, Busbanzá, Caldas, Cerinza, Chiquinquirá, Chivatá, Ciénega, Cómbita, Corrales, Cucaita, Cuítiva, Chíquiza, Duitama, Firavitoba, Floresta, Gámeza, Iza, Villa de Leyva, Mongua, Monguí, Motavita, Nobsa, Oicatá, Paipa, Paz de Río, Pesca, Ráquira, Saboyá, Samacá, San Miguel de Sema, Santa Rosa de Viterbo, Siachoque, Socha, Sogamoso, Sora, Sotaquirá, Soracá, Tasco, Tibasosa, Toca, Tópaga, Tota, Tuta, Tutazá, Ventaquemada y Viracachá.

TOTAL 90

Debido a que este fenómeno es local y está sujeto a cambios en variables tales como la nubosidad, la humedad y temperatura del aire y la intensidad y dirección del viento, el IDEAM monitorea permanentemente las condiciones atmosféricas y en caso de ser necesario emitirá nuevos comunicados. Por esto, se sugiere a los agricultores, ganaderos y floricultores estar atentos a los boletines y comunicados emitidos por la entidad.

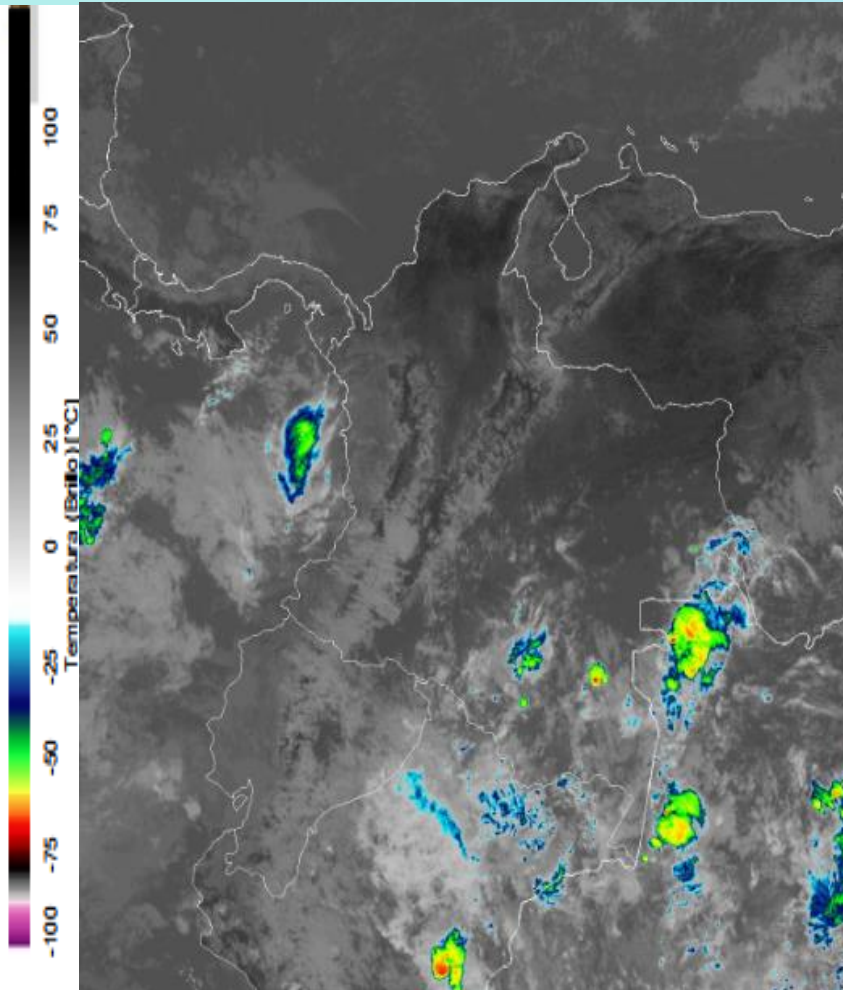
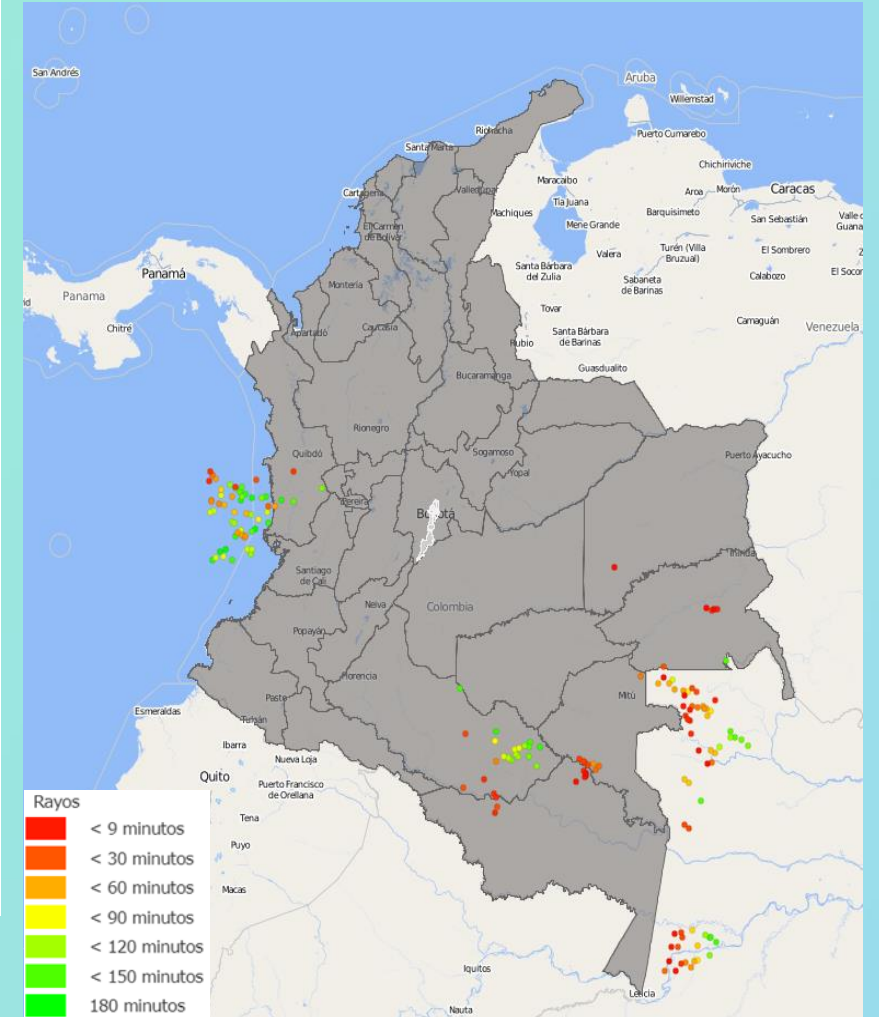


Imagen GOES East Canal Infrarrojo,
11 de febrero de 2024 - Hora 11:30 HLC.
Fuente: GOES 16

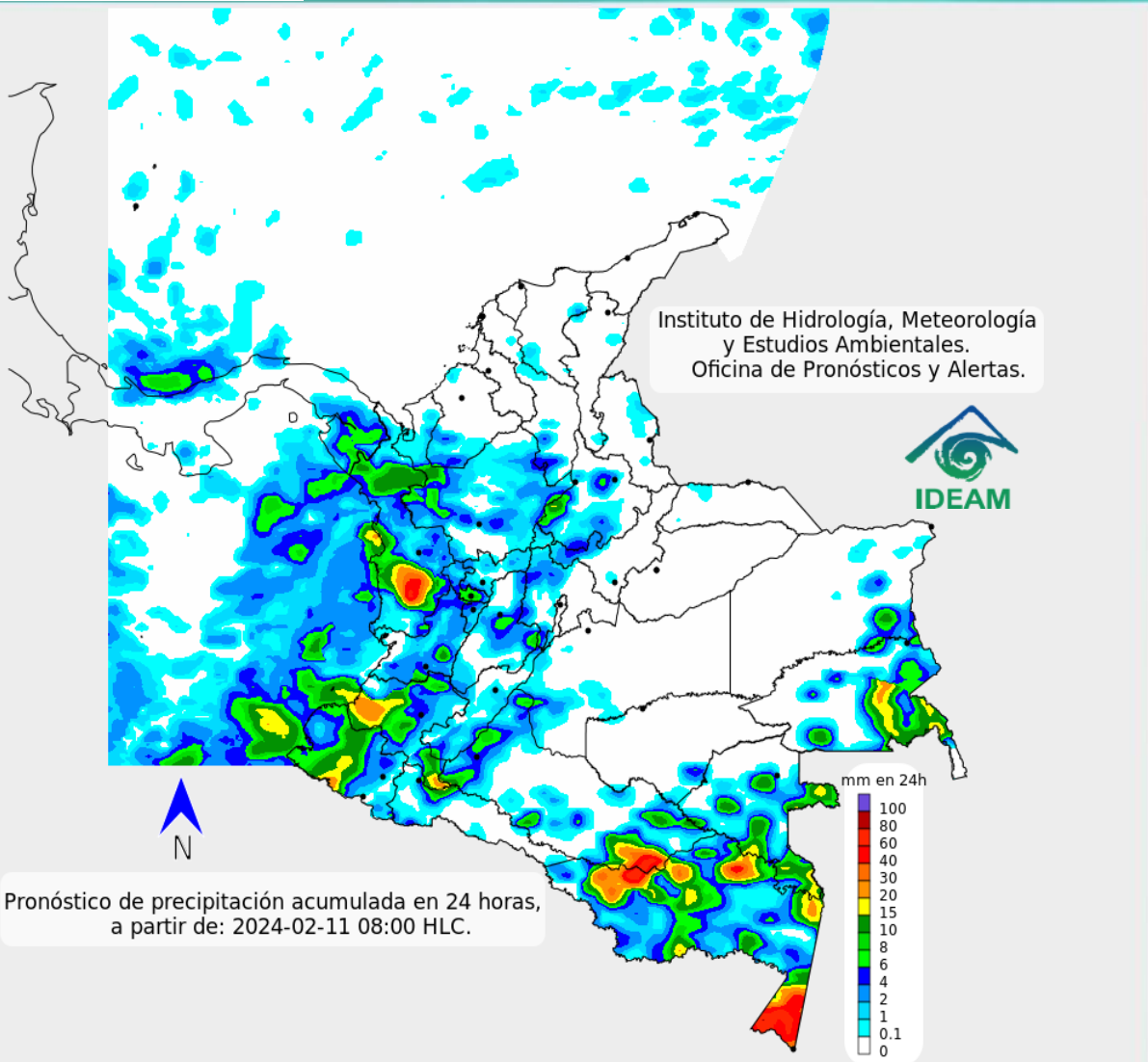
En el transcurso de la mañana se ha observado tiempo mayormente seco en amplios sectores del territorio nacional. Lluvias ocasionales se han presentado en Chocó, Amazonas, Caquetá y Vaupés. Lluvias moderadas, con tormentas eléctricas ocasionales, se han registrado en Guainía.

En el archipiélago de San Andrés y Providencia ha predominado el tiempo seco con cielo entre ligera y parcialmente nublado.



Descargas eléctricas en las últimas 3 horas.
Fuente: Keraunos S.A.S.

- La imagen del canal infrarrojo (10.3 μm) permite identificar nubes en cualquier período temporal a partir de la temperatura de brillo de la nube (ver escala de colores). De esta forma, se puede identificar, clasificar y caracterizar la nubosidad en una zona determinada.
- La imagen de las descargas eléctricas muestra los rayos nube-tierra que se han descargado en una zona en las últimas 4 horas (ver escala de colores)



El cielo estará entre ligera y parcialmente nublado en amplios sectores de las regiones Caribe, Orinoquia y Andina, mientras que se presentará semi nublado en las regiones Pacífica y Amazonia, donde se prevén lluvias de variada intensidad, especialmente en Chocó, Cauca, oriente de Valle del Cauca, centro de Nariño, amplios sectores de Amazonas, sur de Guainía y oriente de Caquetá y Putumayo. Algunas lluvias esporádicas son probables en sectores de Antioquia. Santander, Tolima, Cundinamarca y Huila.

En San Andrés, Providencia y Santa Catalina son esperadas condiciones secas con cielo ligeramente nublado.



Para mayor información sobre el estado del tiempo, alertas y pronósticos, consulte la aplicación móvil MI PRONÓSTICO

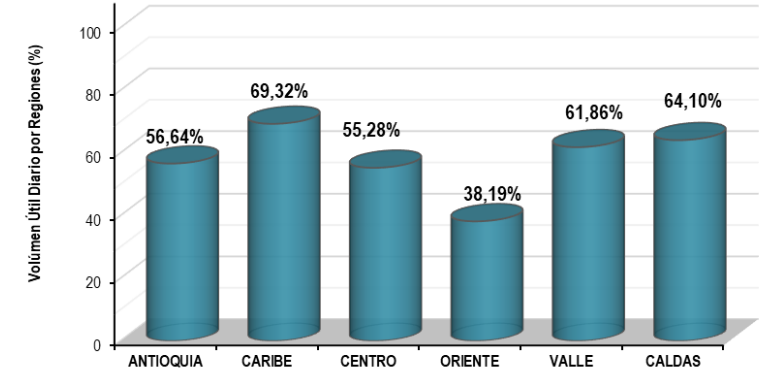
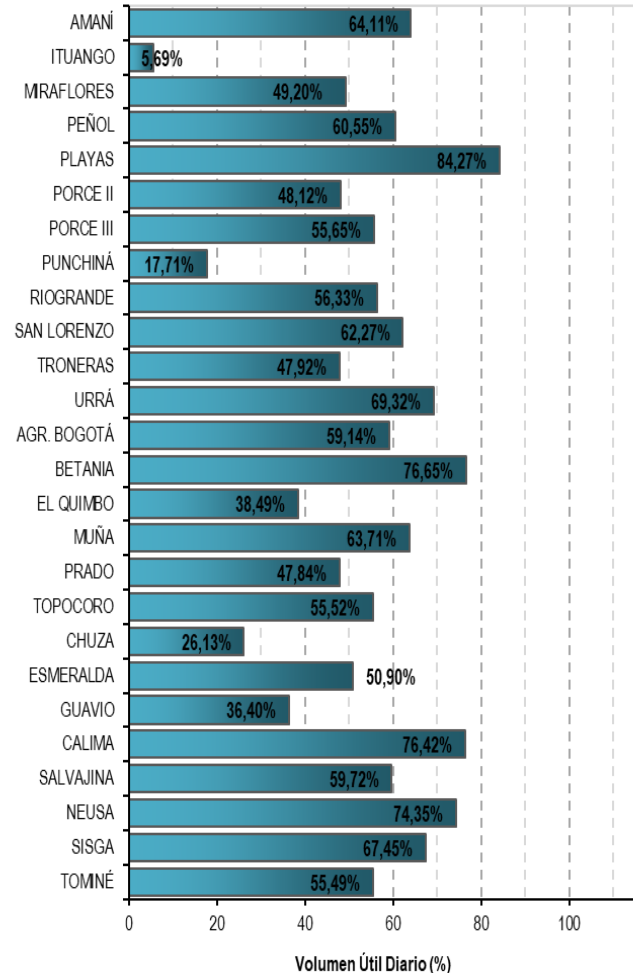
- La resolución espacial del mapa de pronóstico es de 6.5 km aproximadamente. Por lo tanto, fenómenos meteorológicos inferiores a esta escala no están considerados en esta predicción.
- La escala de colores está asociada a un rango de precipitación en el intervalo de tiempo indicado, lo que implica que el pronóstico no es determinista (un valor exacto en una zona) sino corresponde a un pronóstico cuantitativo (un rango de valores en una zona).



A continuación, se relaciona el volumen útil diario de los principales embalses del país (expresado en porcentaje), de acuerdo con la información reportada por XM S.A. E.S.P en la siguiente dirección electrónica: <https://ido.xm.com.co/ido/SitePages/hidrologia.aspx?q=reservas>

VOLÚMEN ÚTIL DIARIO EN LOS PRINCIPALES EMBALSES DEL PAÍS

sábado, 10 de febrero de 2024



Infografía: Fuente:

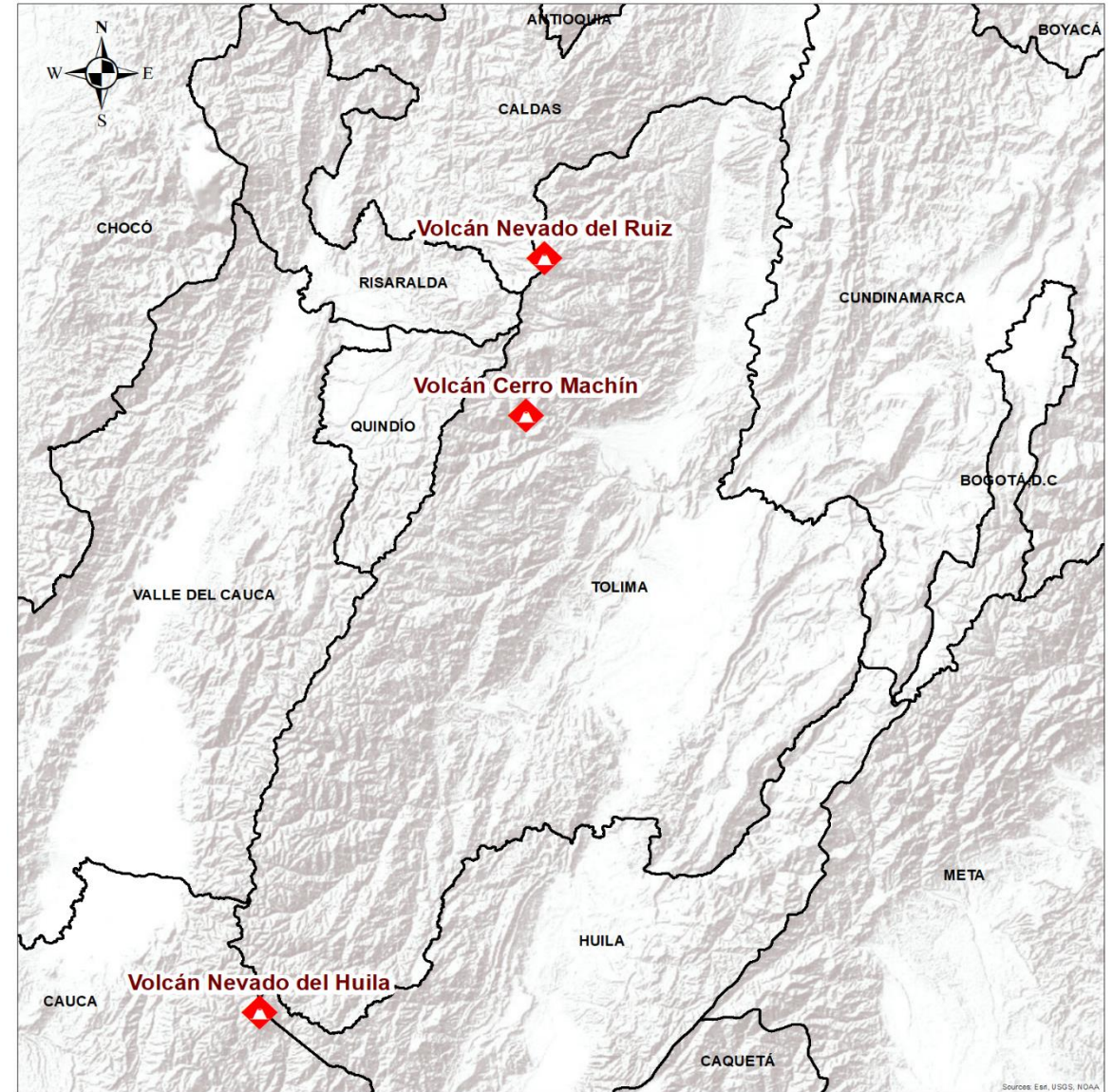




Pronóstico zonas volcánicas

Mapa de zonas volcánicas

ÁREA DEL VOLCÁN NEVADO DEL RUIZ			
Mañana: Cielo parcialmente nublado - Tiempo seco			
Tarde: Cielo parcialmente nublado - tiempo seco			
Noche: Cielo parcialmente nublado - tiempo seco			
Madrugada: Cielo parcialmente nublado - Tiempo seco			
El SERVICIO GEOLÓGICO COLOMBIANO reporta en nivel AMARILLO (III): CAMBIOS EN EL COMPORTAMIENTO DE LA ACTIVIDAD VOLCÁNICA. Lat: 4.89 Lon: -75.32			
ELEVACIÓN (pies)	DIRECCIÓN	VELOCIDAD	
		VELOCIDAD (Nudos)	VELOCIDAD (Km/h)
10.000	NORESTE	0-5	0-9
18.000	ESTE	20-25	36-45
24.000	SUROESTE	10-15	18-27
30.000	SUROESTE	35-40	63-72
ÁREA DEL VOLCÁN NEVADO DEL HUILA			
Mañana: Cielo mayormente nublado -Tiempo seco			
Tarde: Cielo mayormente nublado - Tiempo seco			
Noche: Cielo mayormente nublado - Lloviznas			
Madrugada: Cielo mayormente nublado - Tiempo seco			
El SERVICIO GEOLÓGICO COLOMBIANO reporta en nivel AMARILLO (III): CAMBIOS EN EL COMPORTAMIENTO DE LA ACTIVIDAD VOLCÁNICA. Lat:2.92 Lon:-76.02			
ELEVACIÓN (pies)	DIRECCIÓN	VELOCIDAD	
		VELOCIDAD (Nudos)	VELOCIDAD (Km/h)
10.000	ESTE	0-5	0-9
18.000	ESTE	15-20	27-36
24.000	SUR	15-20	27-36
30.000	SUR	35-40	63-72
ÁREA DEL VOLCÁN CERRO MACHÍN			
Mañana: Cielo parcialmente nublado - Tiempo seco			
Tarde: Cielo parcialmente nublado - Tiempo seco			
Noche: Cielo parcialmente nublado - Tiempo seco			
Madrugada: Cielo parcialmente nublado - Tiempo seco			
El SERVICIO GEOLÓGICO COLOMBIANO reporta en nivel AMARILLO (III): CAMBIOS EN EL COMPORTAMIENTO DE LA ACTIVIDAD VOLCÁNICA. Lat:4.48 Lon:-75.38			
ELEVACIÓN (pies)	DIRECCIÓN	VELOCIDAD	
		VELOCIDAD (Nudos)	VELOCIDAD (Km/h)
10.000	SURESTE	0-5	0-9
18.000	ESTE	20-25	36-45
24.000	SUR	10-15	18-27
30.000	SUROESTE	35-40	63-72





Pronóstico zonas volcánicas

ÁREA DEL VOLCÁN GALERAS

Mañana: Cielo parcialmente nublado - Tiempo seco

Tarde: Cielo parcialmente nublado - Lloviznas ligeras

Noche: Cielo mayormente nublado - Lloviznas en diferentes sectores

Madrugada: Cielo mayormente nublado - Tiempo seco

EL SERVICIO GEOLÓGICO COLOMBIANO reporta en nivel AMARILLO (III): CAMBIOS EN EL COMPORTAMIENTO DE LA ACTIVIDAD VOLCÁNICA. Lat: 1.22 Lon: -77.36

ELEVACIÓN (pies)	DIRECCIÓN	VELOCIDAD	
		VELOCIDAD (Nudos)	VELOCIDAD (Km/h)
10.000	SURESTE	5-10	9-18
18.000	SURESTE	10-15	18-27
24.000	SUR	15-20	27-36
30.000	SUR	35-40	63-72

ÁREA DEL COMPLEJO VOLCÁNICO CHILES-CERRO NEGRO DE MAYASQUER

Mañana: Cielo parcialmente nublado - Tiempo seco

Tarde: Cielo parcialmente nublado - Lluvias ligeras

Noche: Cielo parcialmente nublado - Lloviznas

Madrugada: Cielo parcialmente nublado - Tiempo seco

EL SERVICIO GEOLÓGICO COLOMBIANO reporta en nivel AMARILLO (III): CAMBIOS EN EL COMPORTAMIENTO DE LA ACTIVIDAD VOLCÁNICA. Chiles: Lat: 0.81 -Lon:77.93; Cumbal: Lat: 0.95 Lon: -77.88

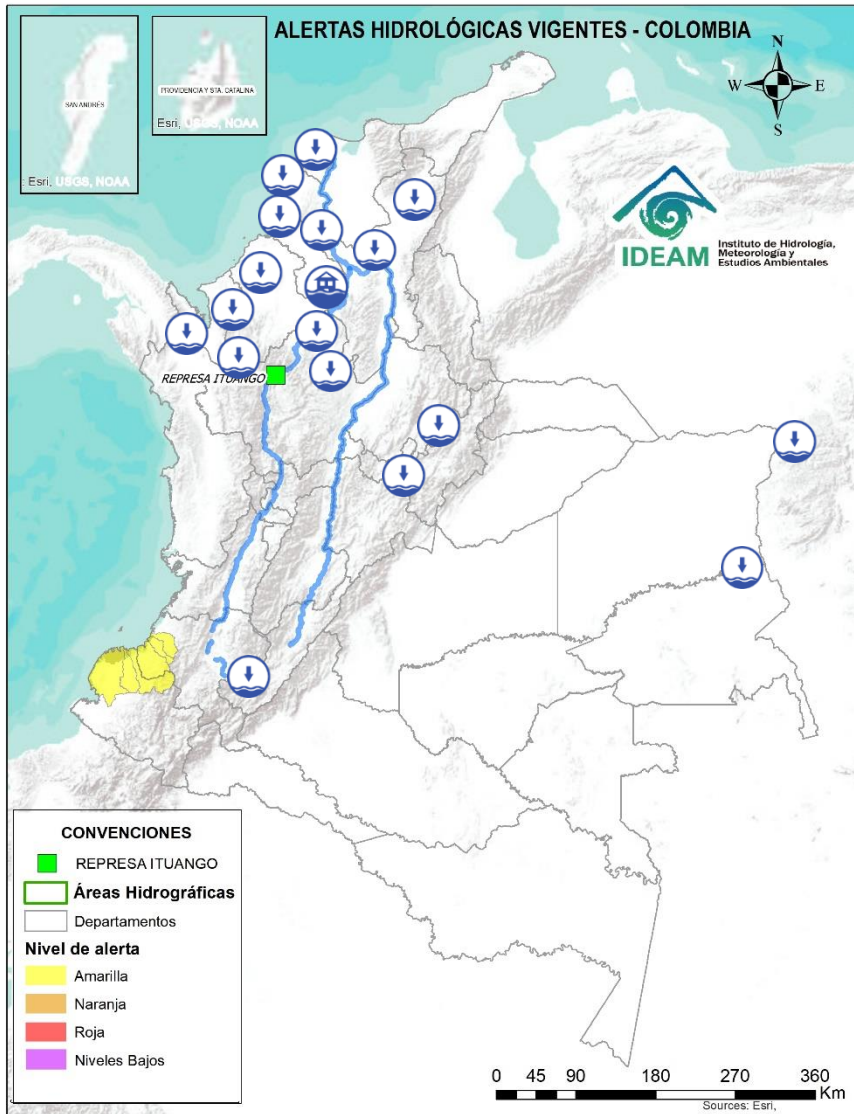
ELEVACIÓN (pies)	DIRECCIÓN	VELOCIDAD	
		VELOCIDAD (Nudos)	VELOCIDAD (Km/h)
10.000	ESTE	0-5	0-9
18.000	SURESTE	15-20	27-36
24.000	SUR	15-20	27-36
30.000	SUR	35-40	63-72

Mapa de zonas volcánicas





Actualización: 11 de febrero de 2024 | 12:00 HLC



Caño Cristales el río de los cinco colores, paraíso tropical! (Sierra de La Macarena – Meta, Colombia). – Autor: Mcleods, 19 de Febrero de 2018
Fuente: https://upload.wikimedia.org/wikipedia/commons/3/3e/Flashpacker_Connect_-_Cano_Cristales_.webp

FEWS COLOMBIA
SISTEMA DE PRONÓSTICOS HIDROLÓGICOS Y ALERTAS TEMPRANAS

Consulte aquí el estado de los niveles en los ríos del país:

<http://fews.ideam.gov.co/colombia/MapaEstacionesColombiaEstado.html>



- Nota 1:** Las alertas hidrológicas pueden ser corregidas y/o actualizadas en el futuro. No representa una certificación oficial del IDEAM.
- Nota 2:** Es probable que los eventos hidrológicos reportados en las alertas emitidas no se estén presentando sobre los ríos principales sino sobre sus afluentes.
- Nota 3:** El IDEAM le recomienda a la población ribereña estar muy atentos al comportamiento de los niveles de los ríos y atender las recomendaciones que la Unidad Nacional de Gestión del Riesgo de Desastres (UNGRD) emita para la implementación de medidas de contingencia ante posibles afectaciones por desbordamientos e inundaciones.



LLUVIAS



NIVELES BAJOS



NIVELES ALTOS



CRECIENTE SÚBITA



TRANSITO DE CRECIENTES



CRECIENTE POR DESEMBALSE



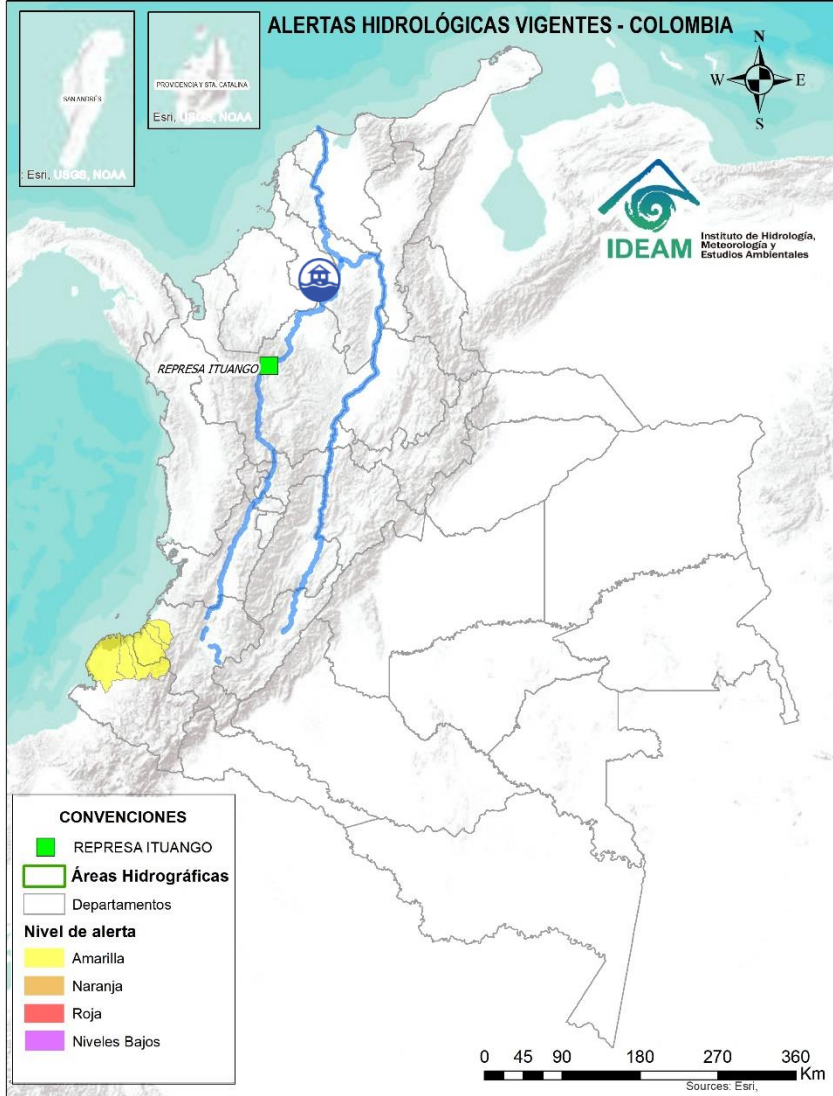
INUNDACIONES



CONVENCIONES

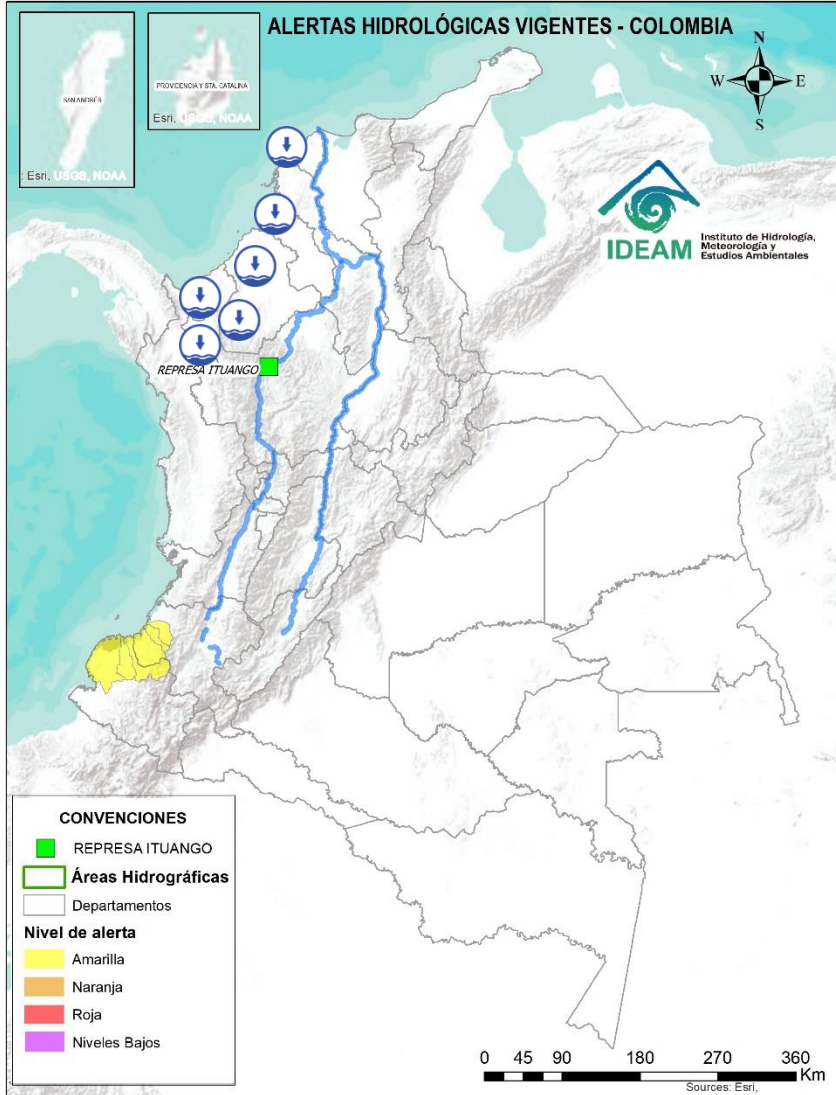
	Lluvias	Lluvias antecedentes intensas o continuas y/o pronóstico de las mismas, las cuales pueden generar crecientes súbitas en los ríos principales y sus afluentes.
	Niveles bajos	Nivel de referencia del río cuyos valores iguales o inferiores pueden generar restricciones para navegabilidad, captación de agua para acueductos, actividades de pesca entre otros sectores que pudieran verse afectados por la disminución de los caudales.
	Niveles altos	Nivel de referencia del río cuyos valores iguales o superiores pueden generar afectaciones en las zonas ribereñas.
	Creciente súbita	Fenómeno natural que se presenta en los ríos de montaña como consecuencia de la ocurrencia de lluvias intensas o torrenciales en zonas de alta pendiente del cauce principal y sus afluentes.
	Transito de crecientes	Es el desplazamiento de una onda de crecienta de aguas arriba hacia aguas abajo de la corriente.
	Creciente por desembalse	Proceso de transito del flujo de agua por descarga controlada desde un embalse.
	Inundación	Aumento en los niveles y/o caudales de los ríos que superan la capacidad máxima de transporte o modificación de la sección transversal que la reduce, ocasionando el desbordamiento e inundación en zonas aledañas al cauce principal.

Actualización: 11 de febrero de 2024 | 12:00 HLC



ÁREA HIDROGRÁFICA	SE DESTACAN LAS SIGUIENTES ALERTAS ROJAS POR NIVELES ALTOS, CRECIENTES SÚBITAS, DESBORDAMIENTOS Y/O INUNDACIONES:
Magdalena - Cauca	<ul style="list-style-type: none"> • Alerta puntual: por rompimiento del dique marginal del río Cauca en el sector Caregato, generando ingreso de agua hacia el Bajo San Jorge, afectando zonas como Nueva Esperanza y Gavaldá principalmente (27/08/2021).

Actualización: 11 de febrero de 2024 | 12:00 HLC



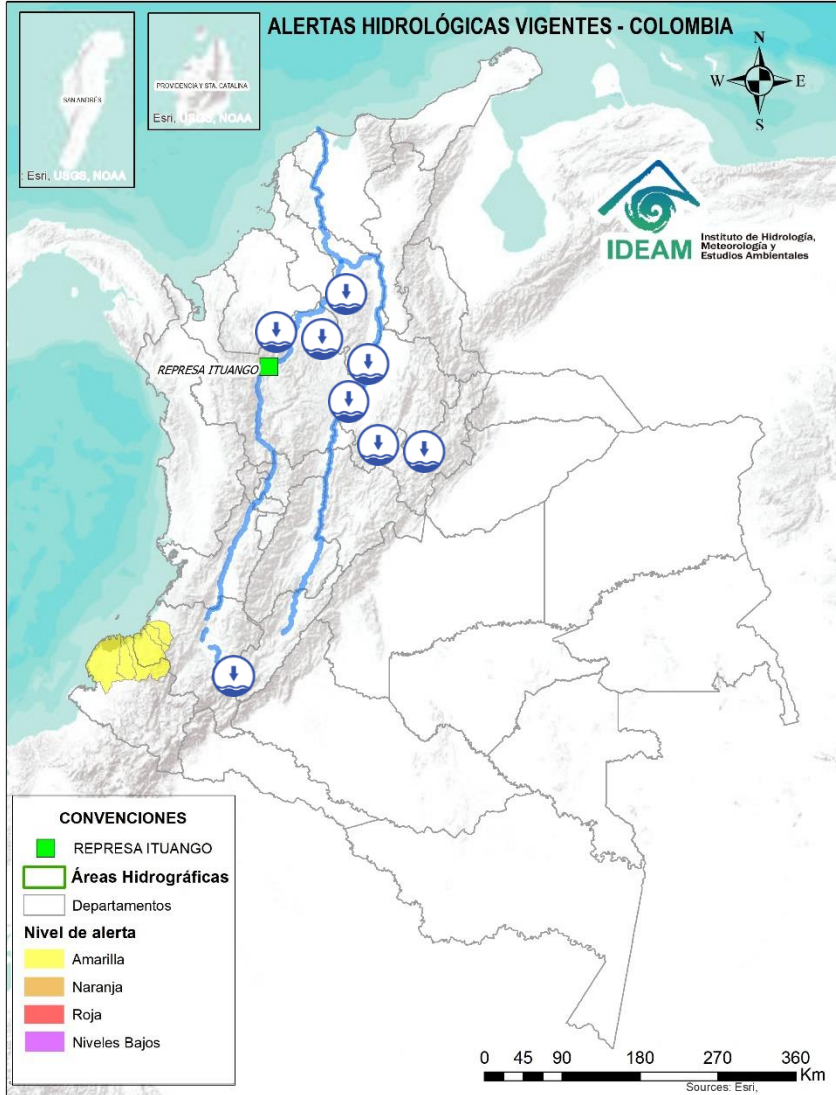
ÁREA HIDROGRÁFICA

SE DESTACAN LAS SIGUIENTES ALERTAS POR NIVELES BAJOS:

Caribe

- **Alerta puntual:** niveles bajos en los Ríos Chigorodó y Carepa a la altura de los municipios de Chigorodó y Carepa, (Antioquia); se reporta desabastecimiento en dichos municipios (28/01/2024).
- **Alerta puntual:** desabastecimiento en los municipios de Turbo y Necolí, Antioquia (SZH Río Mulatos y Otros Directos al Caribe), (28/01/2024).
- **Alerta puntual:** niveles bajos del río San Juan (SZH Río San Juan) a la altura del municipio de San Pedro de Urabá, (Antioquia). Adicionalmente, se reporta desabastecimiento en dicho municipio (28/01/2024).
- Niveles bajos en el río Canalete y aportantes. Se reporta desabastecimiento en los municipios de Arboletes (Antioquia), donde se declara calamidad Pública (28/01/2024) y en los municipios de Canalete, Los Córdoba, Puerto Escondido y Moñitos (Córdoba).
- Niveles bajos del río Sinú y aportantes, en el tramo entre los municipios de Montería y Lórica (Córdoba). Se reporta desabastecimiento en los municipios de Cereté, Chima, Lórica, Ciénaga de Oro, Cotorra, Momil (21/01/2024), Montería (24/01/2024), San Andrés Sotavento (31/01/2024), San Antero (16/01/2024) y Tuchin (16/01/2024) en el departamento de Córdoba.
- Niveles bajos en los arroyos y quebradas de la SZH de los Directos al Caribe Golfo de Morrosquillo, causando desabastecimiento de agua potable en el municipio de Colosó (especialmente en sus corregimientos y veredas), en el municipio de Tolviejo (24/01/2024), en la zona urbana y rural del municipio de Morroa (30/01/2024) y en los corregimientos y veredas de Alemania, Almagra, Pijiguay, Don Gabriel, Salitral, Santa fe y Bajo La Palma del municipio de Ovejas en Sucre (30/01/2024).
- **Alerta puntual:** por desabastecimiento de agua en la zona urbana y rural de los municipios de Juan de Acosta y Luruaco (16/01/2024).

Actualización: 11 de febrero de 2024 | 12:00 HLC



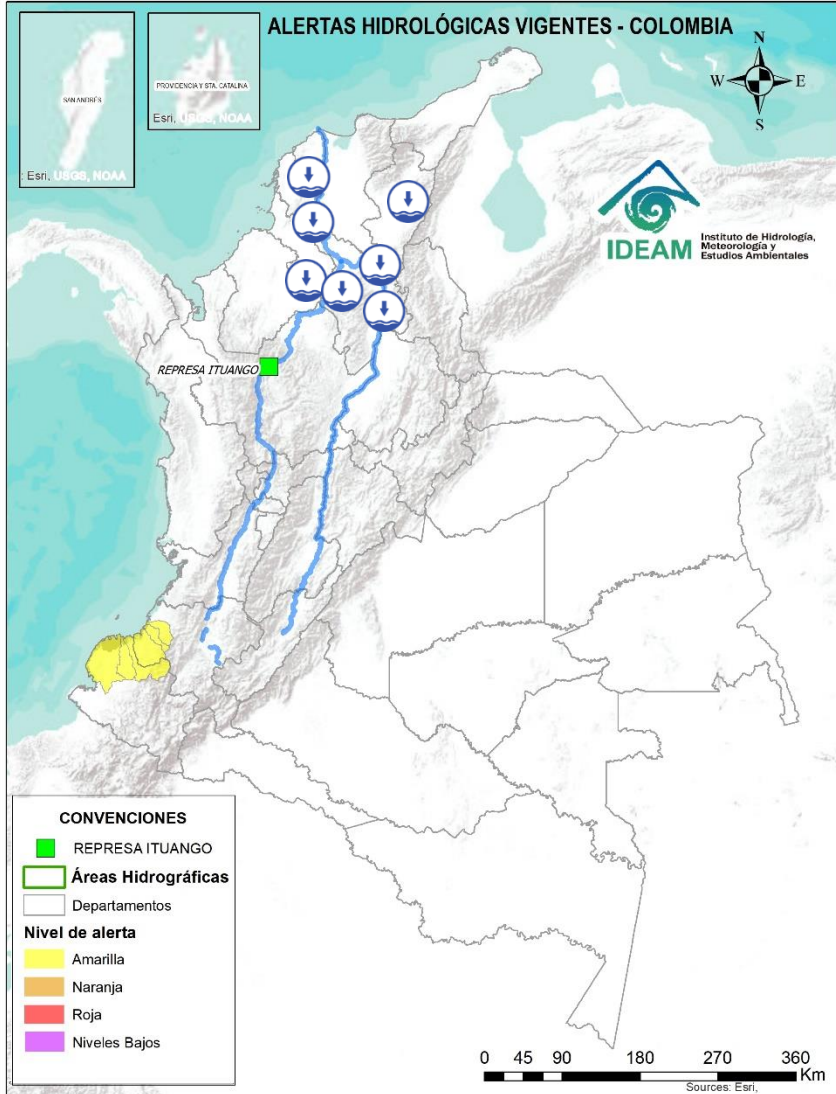
ÁREA HIDROGRÁFICA

SE DESTACAN LAS SIGUIENTES ALERTAS POR NIVELES BAJOS:

Magdalena -
Cauca

- Disminución de caudal en las quebradas la Yaguilga y Chimbayaco generando riesgo por desabastecimiento de agua en el municipio de Agrado – El Pital (Huila) (24/01/2024).
- Alerta puntual:** niveles bajos del río Monquirá a la altura del municipio de Monquirá (Boyacá).
- Alerta puntual:** por niveles bajos en algunos afluentes de la parte alta del río Suarez, generando desabastecimiento de agua en los municipios de Caldas, Cucaita, Tinjacá, San Miguel de Sema, Santana, Santa Sofía, Sora y Toguí en el departamento de Boyacá (22/01/2024).
- Niveles bajos en la parte alta del río Chicamocha y sus aportantes a la altura de los municipios de Duitama, Sotaquirá, Sogamoso, Paipa, Tibasosa, Chivatá, Combita, Firavitoba, Iza, Motavita, Oicata, Soracá y Tuta (Boyacá). **Notas: (1)** niveles bajos en el río Surba, generando desabastecimiento de agua en el municipio de Duitama (20/01/2024) y **(2)** desabastecimiento en los municipios de Chivatá, Combita, Firavitoba, Iza, Motavita, Oicata, Soracá y Tuta (22/01/2024).
- Niveles bajos del río Cauca entre los municipios de Caucasia y Nechí, en el departamento de Antioquia.
- Alerta puntual:** desabastecimiento en los municipios de Zaragoza, Antioquia (SZH Bajo Nechí, md), donde se declara calamidad Pública (28/01/2024).
- Niveles bajos del río Cauca entre los municipios de San Jacinto del Cauca y Achí (Bolívar).
- Alerta puntual:** por niveles bajos en la cuenca del río Caribona. Se reporta desabastecimiento de agua en el municipio de Tiquisio (Bolívar), (26/01/2024).

Actualización: 11 de febrero de 2024 | 12:00 HLC



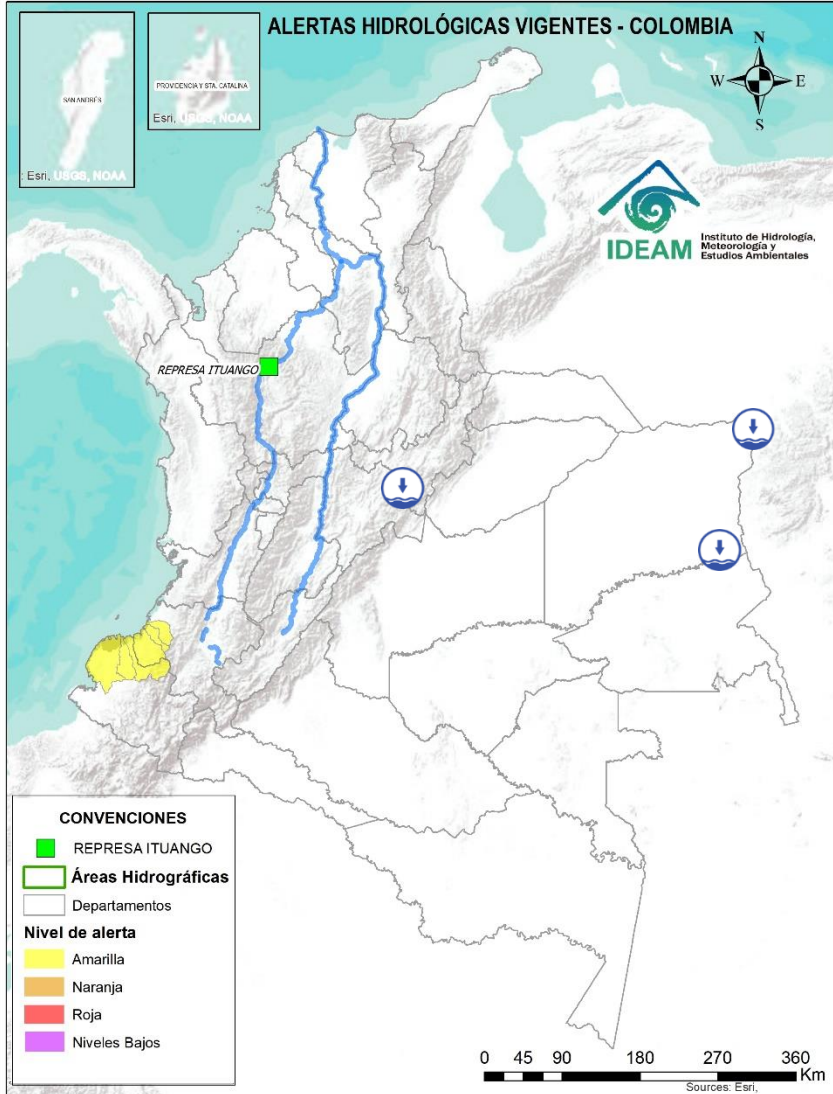
ÁREA HIDROGRÁFICA

SE DESTACAN LAS SIGUIENTES ALERTAS POR NIVELES BAJOS:

Magdalena -
Cauca

- **Alerta puntual:** por desabastecimiento en el sector urbano del municipio de Planeta Rica del departamento de Córdoba (21/01/2024), en algunos corregimientos y veredas del municipio Ovejas, como Loma del Banco, San Francisco y San Rafael (30/01/2024), en zonas rural y urbana del municipio de Guaranda-Sucre (Decreto calamidad pública 028 del 17/01/2024), y en zona rural y urbana de Chinú (11/01/2024) y La Apartada (21/01/2024) del departamento de Córdoba. Niveles bajos del río Cesar a la altura del municipio de Valledupar en el departamento del Cesar.
- Niveles bajos del río Cesar a la altura del municipio de Valledupar en el departamento del Cesar.
- Niveles bajos en el río Magdalena en el tramo comprendido entre las poblaciones de La Gloria (Cesar) y El Banco (Magdalena). Se presentan restricciones a la navegabilidad en el río Magdalena en el municipio de El Banco.
- **Alerta puntual:** a la altura del municipio de Barranco de Loba (Bolívar), se reporta desabastecimiento de agua potable afectando a los corregimientos de Cerritos, Garzón Las Marías y vereda Atazcosa (19/01/2024).
- Niveles bajos del río Magdalena entre los municipios de Pinillos, Magangué y Calamar (Bolívar).
- Niveles bajos del río Magdalena entre los municipios de Suán y Manatí (Atlántico). Se reporta desabastecimiento a la altura del municipio de Manatí (Atlántico) (29/01/2024).
- **Alerta puntual:** por niveles bajos, causando desabastecimiento de agua en la zona urbana y rural de los municipios de Barranquilla, Ponedera y Campo de la Cruz (16/01/2024).
- **Alerta puntual:** por desabastecimiento de agua en la zona urbana y rural de los municipios de Manatí, Ponedera y Repelón (16/01/2024).

Actualización: 11 de febrero de 2024 | 12:00 HLC



ÁREA HIDROGRÁFICA

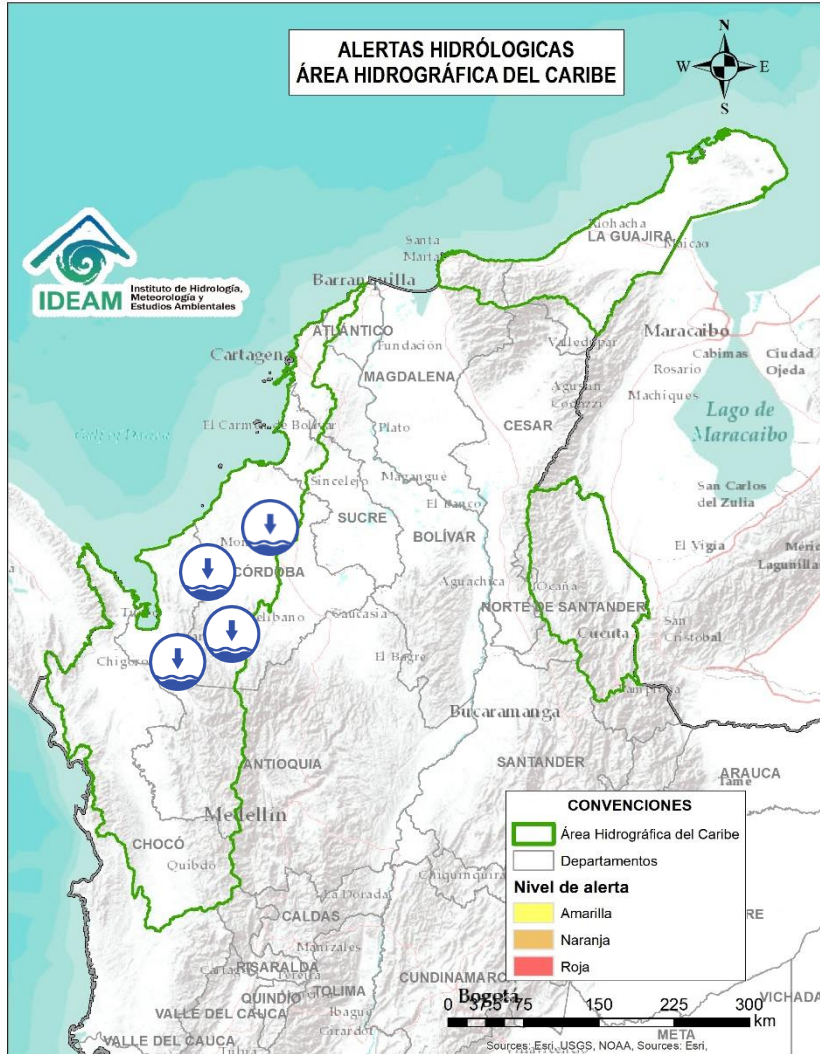
SE DESTACAN LAS SIGUIENTES ALERTAS POR NIVELES BAJOS:

Orinoco

- Niveles bajos del río Inírida a la altura del municipio de Inírida (Guainía).
- **Alerta puntual:** niveles Bajos en los ríos Teatinos, Guayas y aportantes, localizados en la parte alta subzona hidrográfica del río Garagoa, se reporta desabastecimiento en los municipios de Boyacá, Jenesano, Ramiriquí, Tensa, Tibaná y Turmequé (Boyacá) (22/01/2024).
- **Alerta puntual:** por niveles bajos en el río Orinoco y sus aportantes generando desabastecimiento en zona rural y urbana del municipio de Puerto Carreño (Decreto de calamidad pública 012 del 25/01/2024).



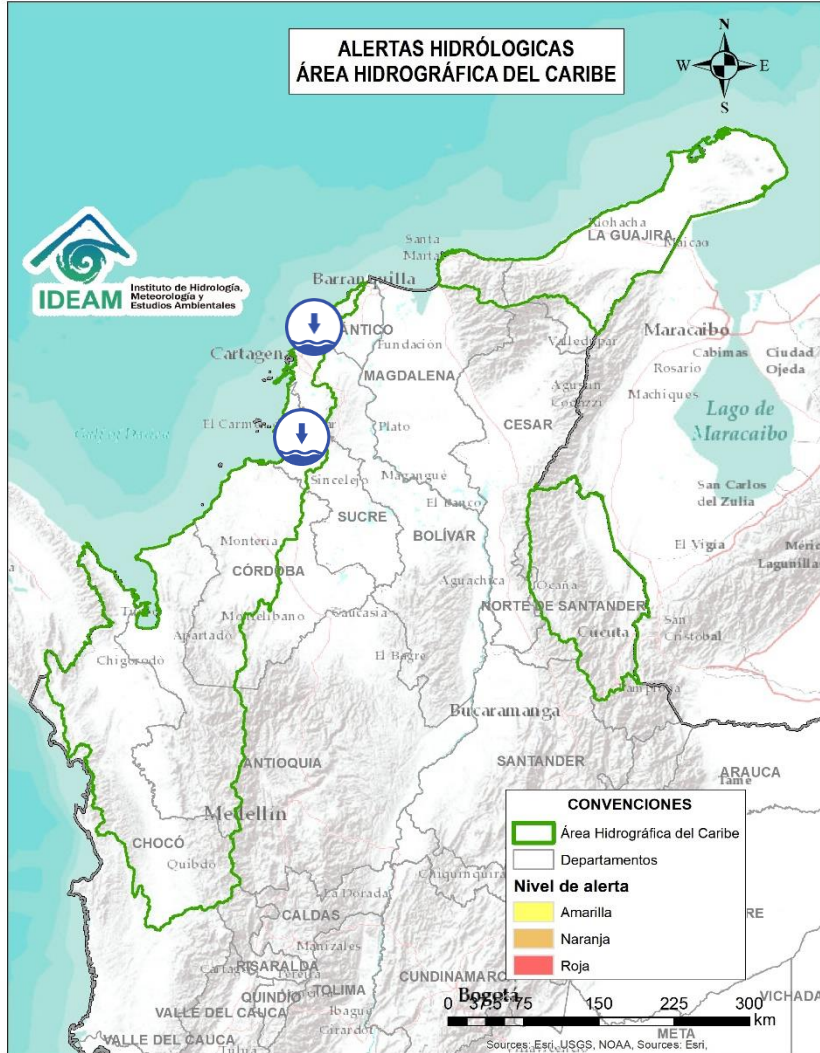
Actualización: 11 de febrero de 2024 | 12:00 HLC



Alerta	Zona Hidrográfica	Subzona o Cuenca Hidrográfica	Descripción de la alerta hidrológica
	Caribe - Litoral	Cuenca del río León	Alerta puntual: niveles bajos en los Ríos Chigorodó y Carepa a la altura de los municipios de Chigorodó y Carepa (Antioquia); se reporta desabastecimiento en dichos municipios (28/01/2024).
	Caribe - Litoral	Cuenca del río Mulatos	Alerta puntual: desabastecimiento en los municipios de Turbo y Necoclí (Antioquia) (28/01/2024).
	Caribe - Litoral	Cuenca del río San Juan	Alerta puntual: niveles bajos del río San Juan a la altura del municipio de San Pedro de Urabá (Antioquia); se reporta desabastecimiento en dicho municipio (28/01/2024).
	Caribe - Litoral	Cuenca del río Canalete	Niveles bajos en el río Canalete y aportantes. Se reporta desabastecimiento en los municipios de Arboletes (Antioquia), donde se declara calamidad Pública (28/01/2024) y en los municipios de Canalete, Los Córdoba, Puerto Escondido y Moñitos en el departamento de Córdoba (21/01/2024).
	Sinú	Cuenca baja del río Sinú	Niveles bajos del río Sinú y aportantes, en el tramo entre los municipios de Montería y Lórica (Córdoba). Se reporta desabastecimiento en los municipios de Cereté, Chima, Lórica, Ciénaga de Oro, Cotorra, Momil (21/01/2024), Montería (24/01/2024), San Andrés Sotavento (31/01/2024), San Antero (16/01/2024) y Tuchin (16/01/2024) en el departamento de Córdoba.



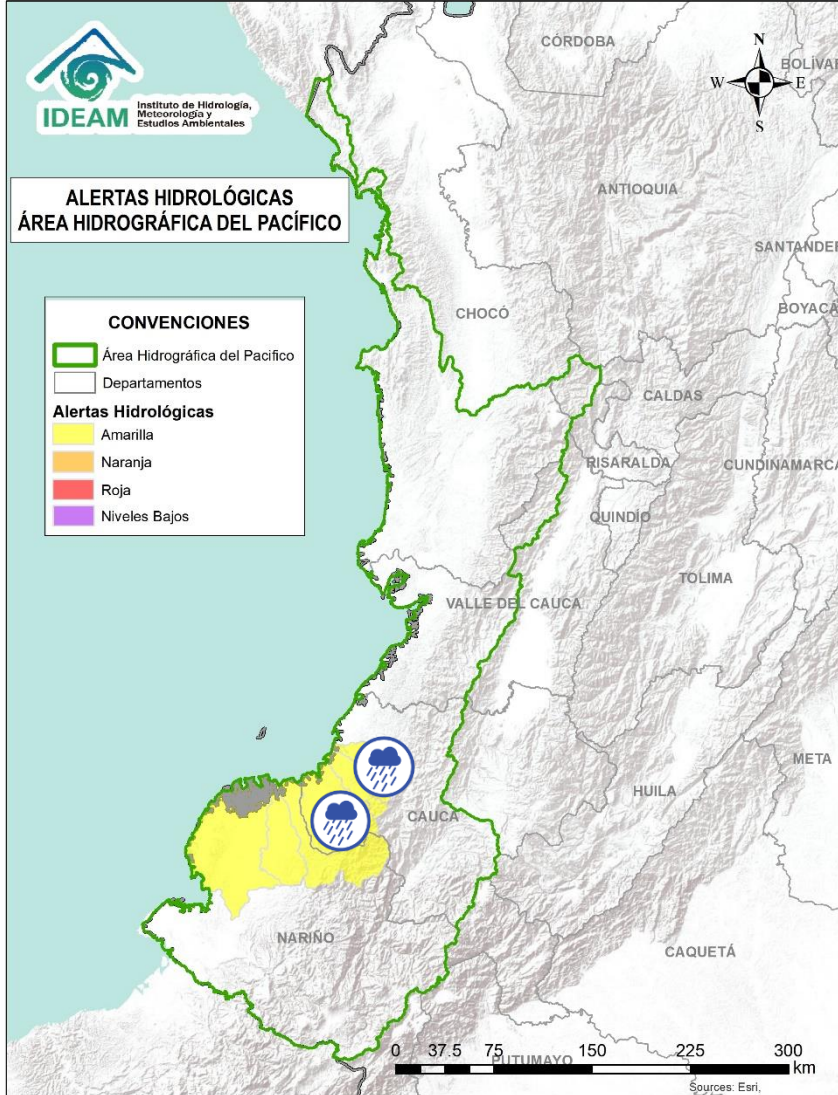
Actualización: 11 de febrero de 2024 | 12:00 HLC



Alerta	Zona Hidrográfica	Subzona o Cuenca Hidrográfica	Descripción de la alerta hidrológica
	Caribe - Litoral	Directos al Caribe Golfo de Morrosquillo	Niveles bajos en los arroyos y quebradas de la SZH de los Directos al Caribe Golfo de Morrosquillo, causando desabastecimiento de agua potable en el municipio de Colosó (especialmente en sus corregimientos y veredas), en el municipio de Toluviejo (24/01/2024), en la zona urbana y rural del municipio de Morroa (30/01/2024) y en los corregimientos y veredas de Alemania, Almagra, Pijiguay, Don Gabriel, Salitral, Santa fe y Bajo La Palma del municipio de Ovejas en Sucre (30/01/2024).
	Caribe - Litoral	Arroyos Directos al Caribe	Alerta puntual: por desabastecimiento de agua en la zona urbana y rural de los municipios de Juan de Acosta y Luruaco (16/01/2024).



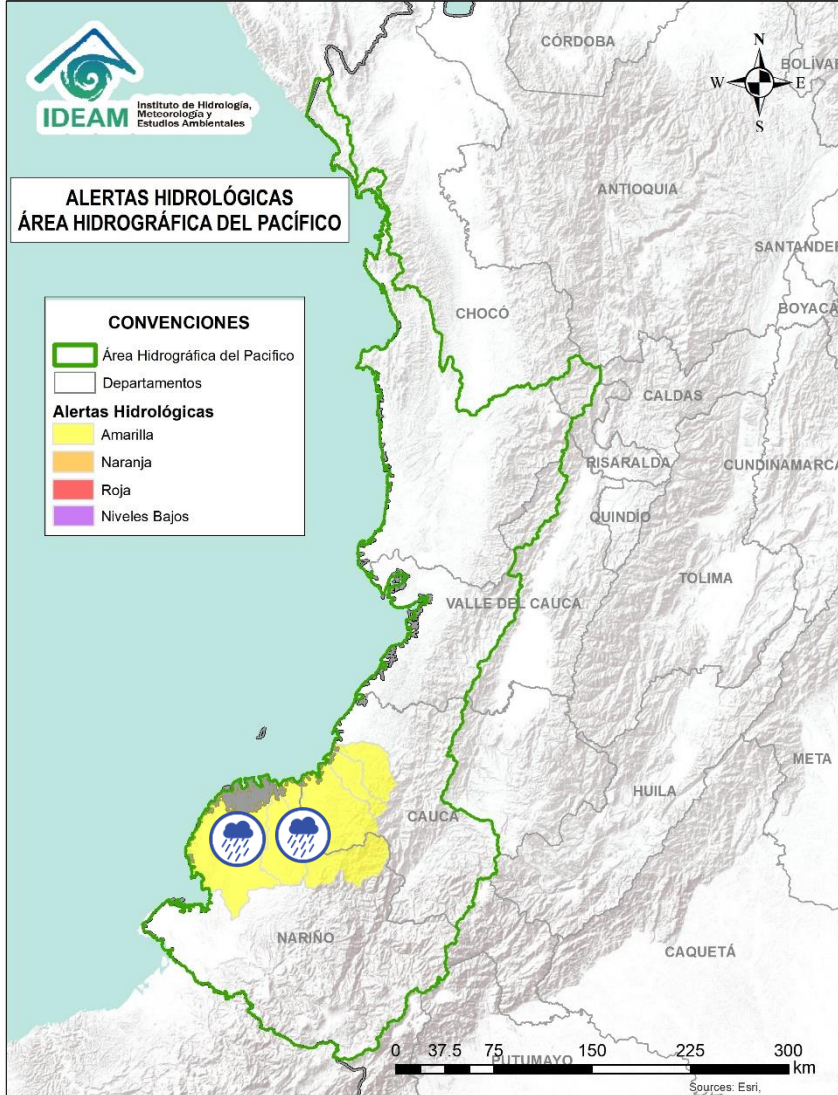
Actualización: 11 de febrero de 2024 | 12:00 HLC



Alerta	Zona Hidrográfica	Subzona o Cuenca Hidrográfica	Descripción de la alerta hidrológica
	Tapaje – Dagua – Directos	Cuenca del río Saija	Probabilidad de crecientes súbitas en el río Saija y sus afluentes, aportante directo al Océano Pacífico.
	Tapaje – Dagua – Directos	Cuenca del río Timbiquí	Probabilidad de crecientes súbitas en el río Timbiquí y sus afluentes, aportante directo al Océano Pacífico. Especial atención en el municipio de Timbiquí (Cauca)



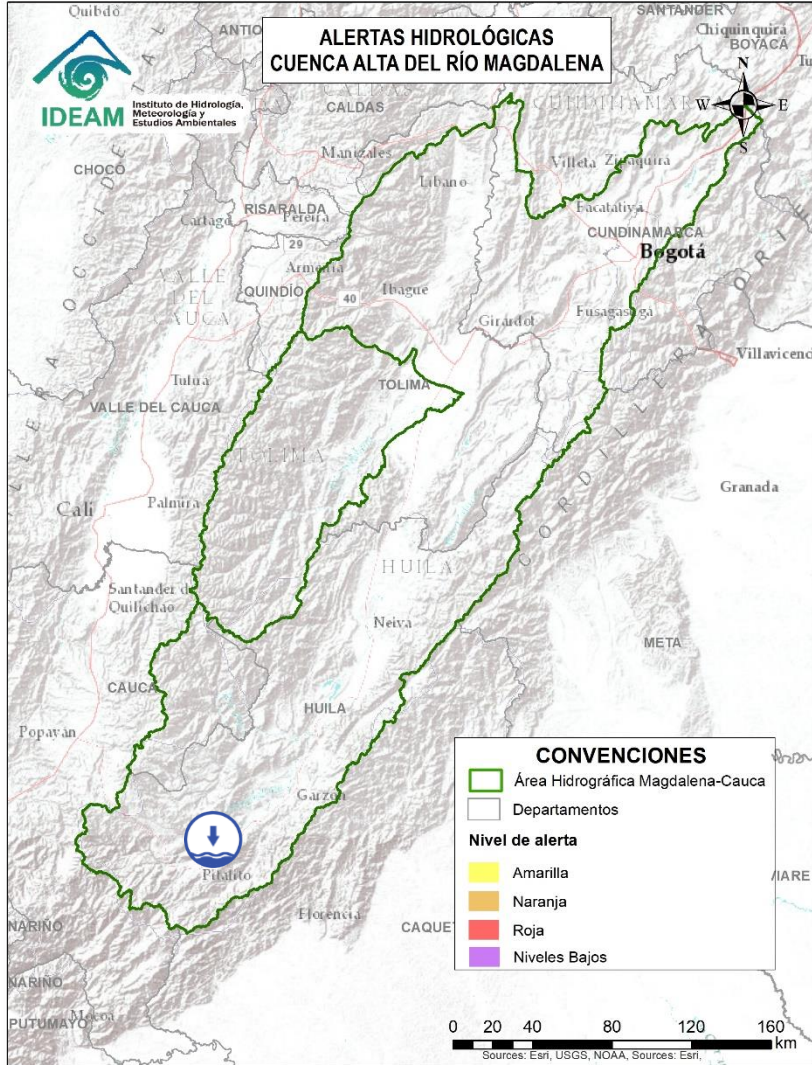
Actualización: 11 de febrero de 2024 | 00:00 HLC



Alerta	Zona Hidrográfica	Subzona o Cuenca Hidrográfica	Descripción de la alerta hidrológica
	Tapaje – Dagua – Directos	Cuenca del río Guapi	Probabilidad de crecientes súbitas en el río Guapi y sus afluentes, aportante directo al Océano Pacífico. Especial atención en el municipio de Guapi (Cauca).
	Tapaje – Dagua – Directos	Cuenca del río Iscuandé	Probabilidad de crecientes súbitas en el río Iscuandé y sus afluentes, aportante directo al Océano Pacífico. Especial atención en el municipio de Santa Bárbara Iscuandé (Nariño).
	Tapaje – Dagua – Directos	Cuenca del río Tapaje	Probabilidad de crecientes súbitas en el río Tapaje y sus afluentes, el cual drena sus aguas al Océano Pacífico en el departamento de Nariño.
	Patía	Cuenca baja del río Patía	Probabilidad de incrementos en los niveles de la parte baja del río Patía y sus afluentes, el cual descarga sus aguas al océano Pacífico en el departamento de Nariño. Estar atentos en Bocas de Satinga.



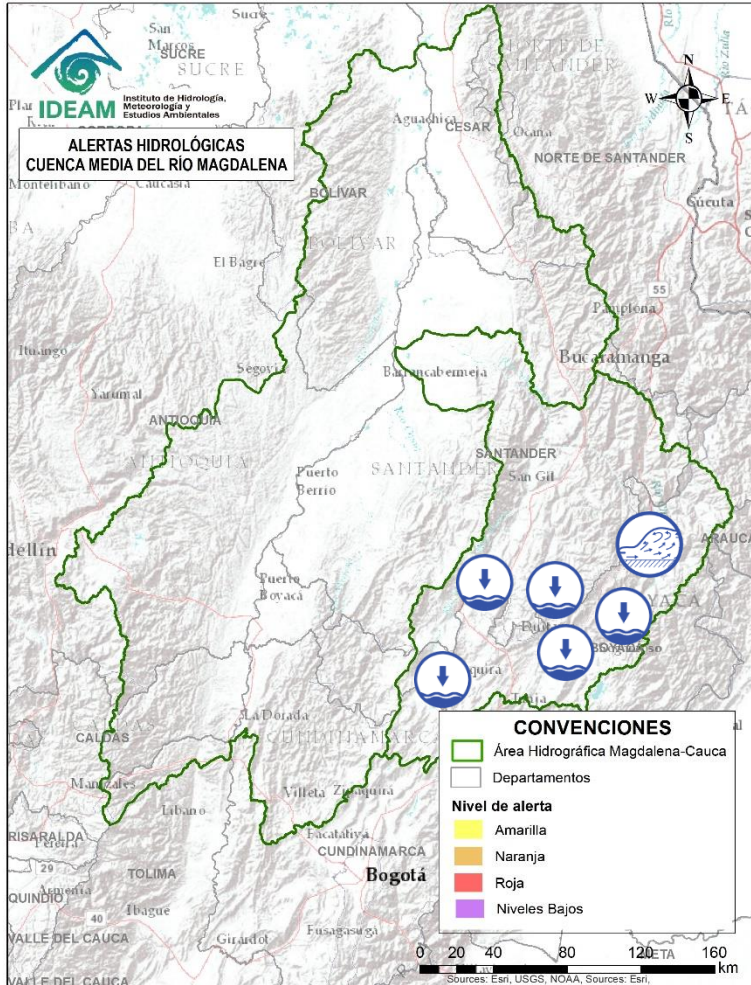
Actualización: 11 de febrero de 2024 | 12:00 HLC



Alerta	Zona Hidrográfica	Subzona o Cuenca Hidrográfica	Descripción de la alerta hidrológica
	Alto Magdalena	Directos al Magdalena (mi)	Disminución de caudal en las quebradas la Yaguilga y Chimbayaco generando riesgo por desabastecimiento de agua en el municipio de Agrado – El Pital (Huila) (24/01/2024).



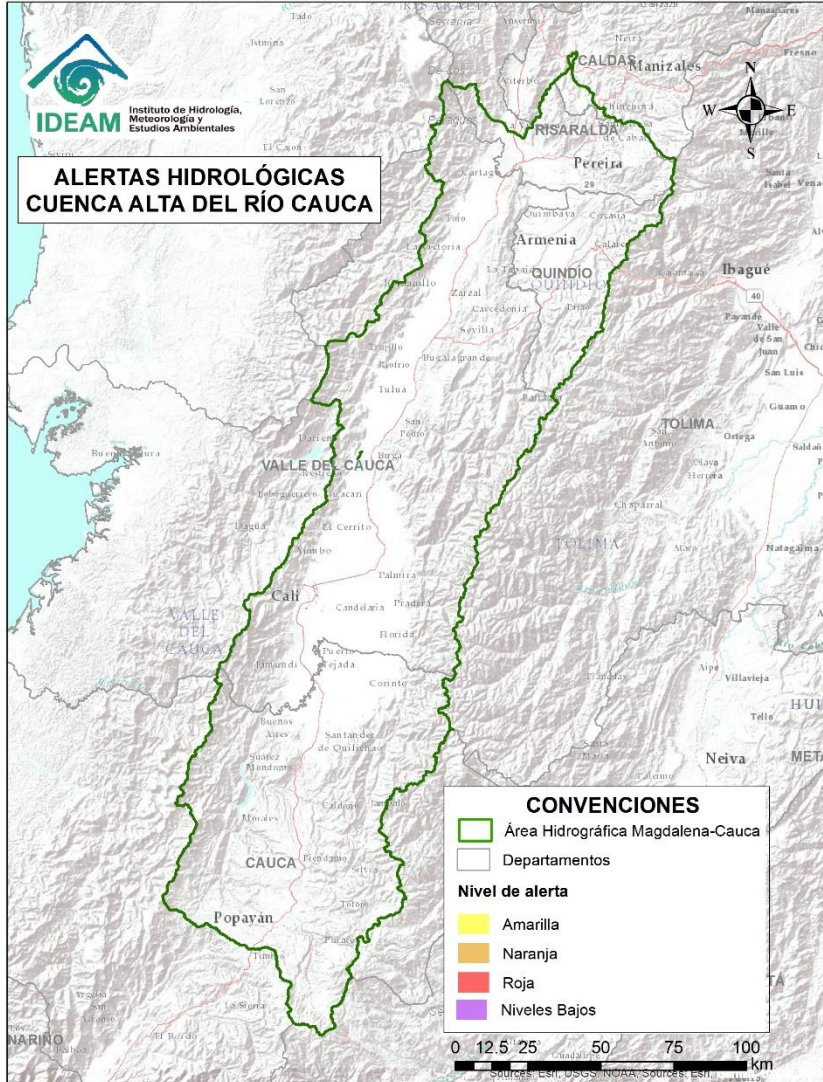
Actualización: 11 de febrero de 2024 | 12:00 HLC



Alerta	Zona Hidrográfica	Subzona o Cuenca Hidrográfica	Descripción de la alerta hidrológica
	Sogamoso	Río Suarez	Alerta puntual: por niveles bajos en algunos afluentes de la parte alta del río Suarez, generando desabastecimiento de agua en los municipios de Caldas, Cucaita, Tinjacá, San Miguel de Sema, Santana, Santa Sofía, Sora y Toguí del departamento de Boyacá (22/01/2024).
	Sogamoso	Río Suarez	Alerta puntual: niveles bajos del río Moniquirá a la altura del municipio de Moniquirá (Boyacá).
	Sogamoso	Río Chicamocha	Niveles bajos en la parte alta del río Chicamocha y sus aportantes a la altura de los municipios de Duitama, Sotaquirá, Sogamoso, Paipa, Tibasosa, Chivatá, Combita, Firavitoba, Iza, Motavita, Oicata, Soracá y Tuta (Boyacá). Notas: (1) niveles bajos en el río Surba, generando desabastecimiento de agua en el municipio de Duitama (20/01/2024) y (2) desabastecimiento en los municipios de Chivatá, Combita, Firavitoba, Iza, Motavita, Oicata, Soracá y Tuta (22/01/2024).



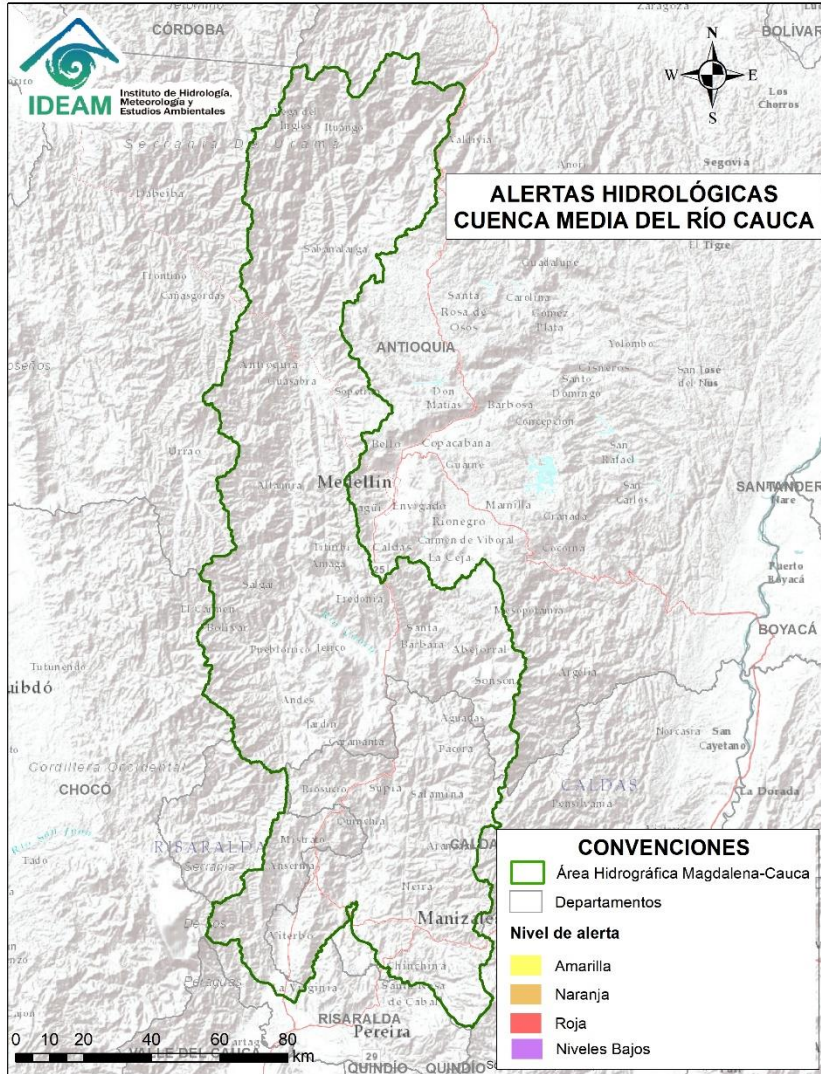
Actualización: 11 de febrero de 2024 | 12:00 HLC



**CONDICIONES
NORMALES**



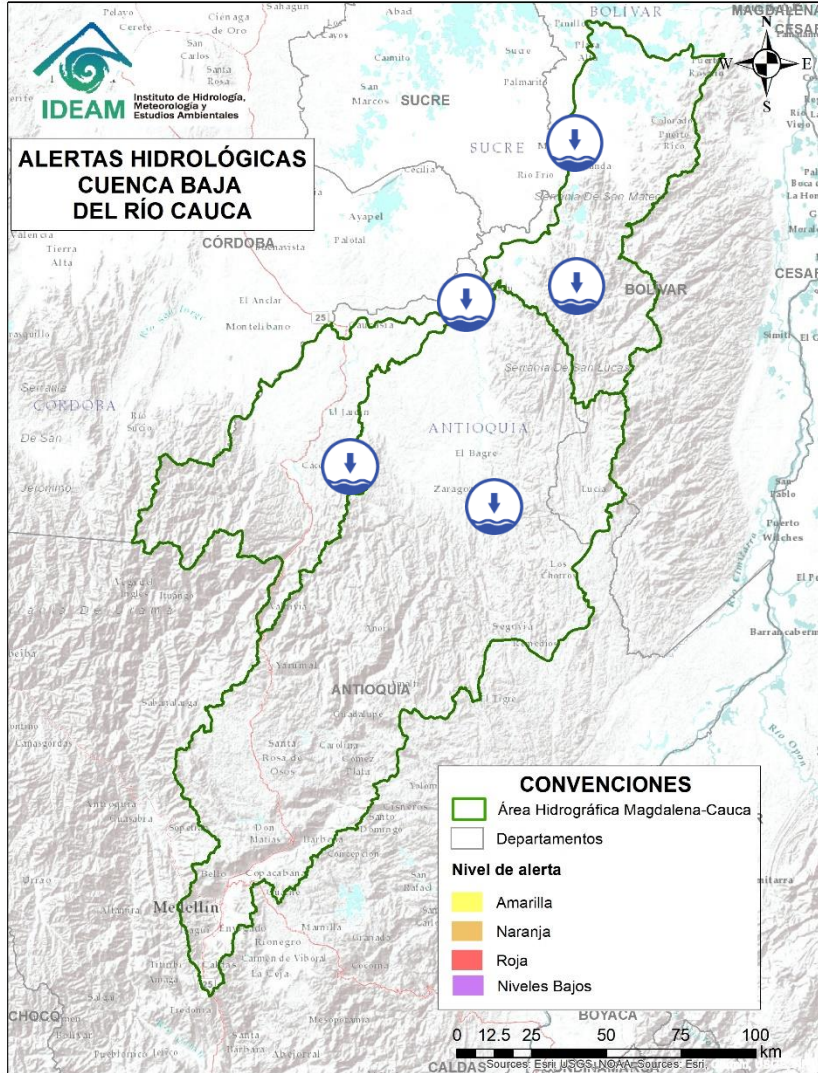
Actualización: 11 de febrero de 2024 | 12:00 HLC



**CONDICIONES
NORMALES**



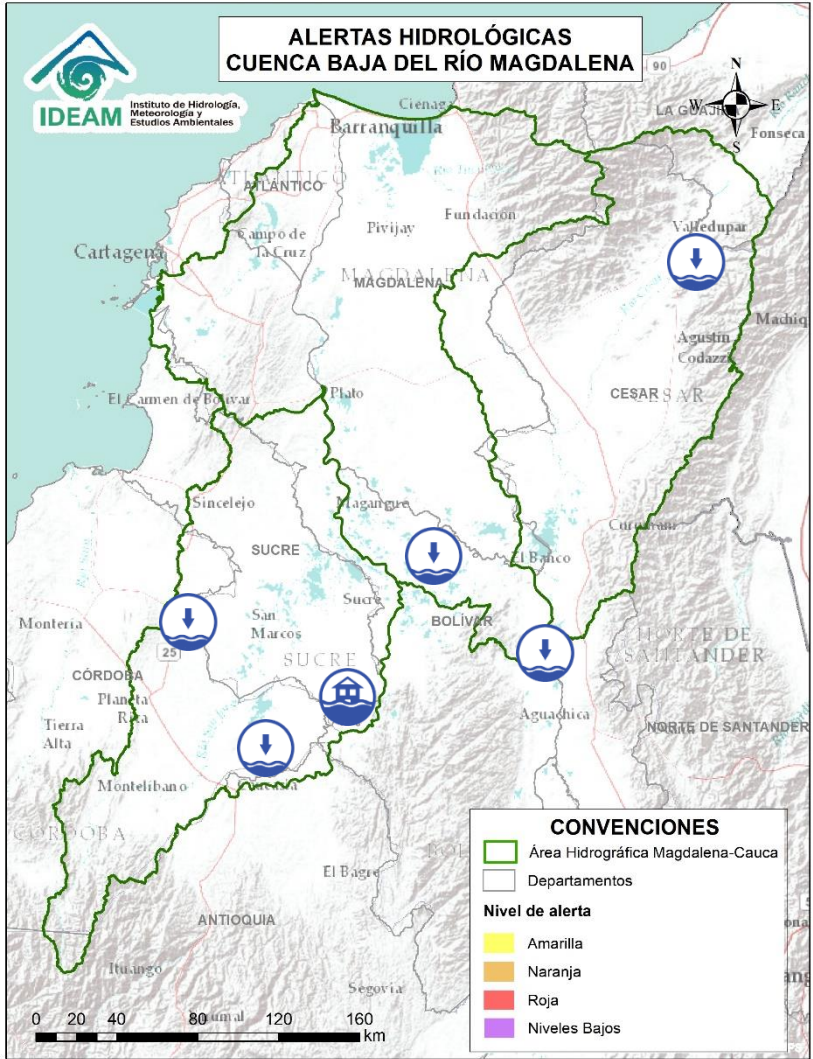
Actualización: 11 de febrero de 2024 | 12:00 HLC








Alerta	Zona Hidrográfica	Subzona o Cuenca Hidrográfica	Descripción de la alerta hidrológica
	Cauca	Bajo río Cauca	Niveles bajos del río Cauca entre los municipios de Caucasia y Nechí, en el departamento de Antioquia.
	Nechí	Cuenca baja del río Nechí y sus aportantes	Alerta puntual: desabastecimiento en los municipios de Zaragoza, (Antioquia), donde se declara calamidad Pública (28/01/2024).
	Cauca	Directos Bajo Cauca – Magdalena. Ciénaga La Raya entre Río Nechí y Brazo de Loba	Niveles bajos del río Cauca entre los municipios de San Jacinto del Cauca y Achí (Bolívar).
	Cauca	Directos Bajo Cauca – Magdalena. Ciénaga La Raya entre Río Nechí y Brazo de Loba	Alerta puntual: por niveles bajos en la cuenca del río Caribona. Se reporta desabastecimiento de agua en el municipio de Tiquisío (Bolívar), (26/01/2024).



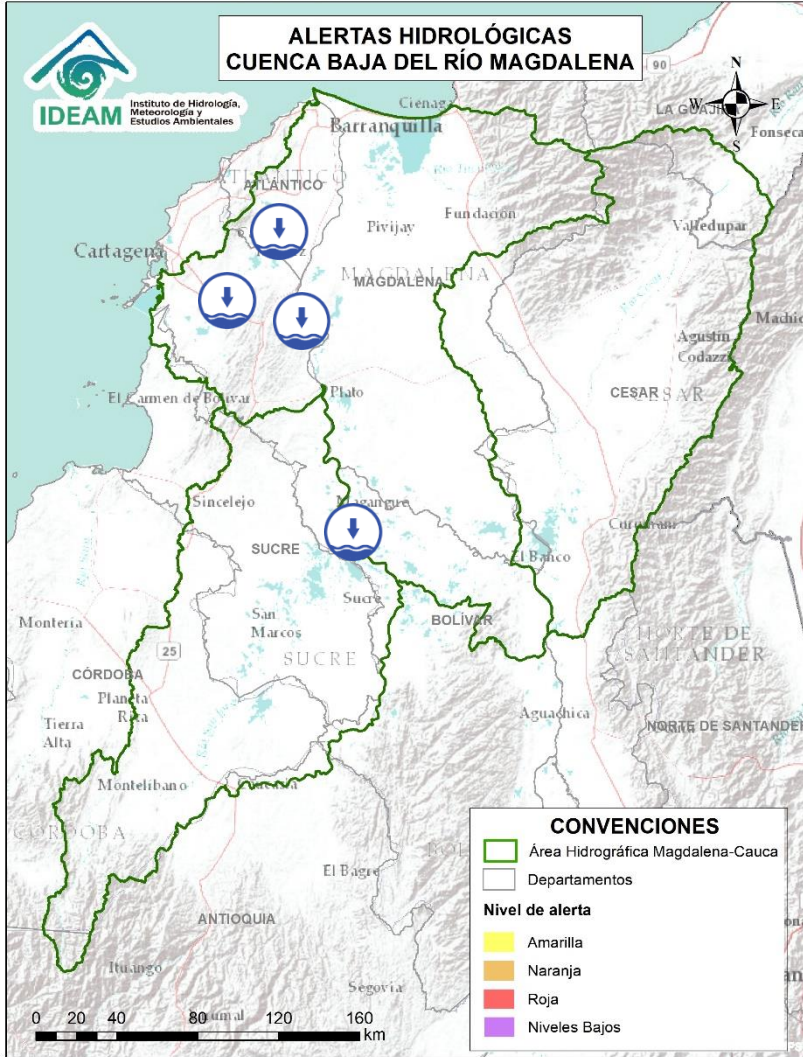
Actualización: 11 de febrero de 2024 | 12:00 HLC



Alerta	Zona Hidrográfica	Subzona o Cuenca Hidrográfica	Descripción de la alerta hidrológica
	Bajo Magdalena – Cauca – San Jorge	Bajo San Jorge – La Mojana	Alerta Puntual: por desabastecimiento en el sector urbano del municipio de Planeta Rica del departamento de Córdoba (21/01/2024), en algunos corregimientos y veredas del municipio Ovejas, como Loma del Banco, San Francisco y San Rafael (30/01/2024), en zonas rural y urbana del municipio de Guaranda-Sucre (Decreto calamidad pública 028 del 17/01/2024), y en zona rural y urbana de Chinú (11/01/2024) y La Apartada (21/01/2024) del departamento de Córdoba.
	Bajo Magdalena – Cauca – San Jorge	Bajo San Jorge – La Mojana	Alerta puntual: por rompimiento del dique marginal del río Cauca en el sector Caregato, generando ingreso de agua hacia el Bajo San Jorge, afectando zonas como Nueva Esperanza y Gavaldá principalmente (27/08/2021).
	Bajo Magdalena	Cuenca media del río Cesar	Niveles bajos del río Cesar a la altura del municipio de Valledupar en el departamento del Cesar.
	Bajo Magdalena	Parte baja del río Magdalena	Niveles bajos en el río Magdalena en el tramo comprendido entre las poblaciones de La Gloria (Cesar) y El Banco (Magdalena). Se presentan restricciones a la navegabilidad en el río Magdalena en el municipio de El Banco.
	Bajo Magdalena	Directos Bajo Magdalena entre El Banco y El Plato (md)	Alerta puntual: a la altura del municipio de Barranco de Loba (Bolívar), se reportan desabastecimiento de agua potable afectando los corregimientos de Cerritos, Garzón Las Marías y vereda Atazcosa (19/01/2024).



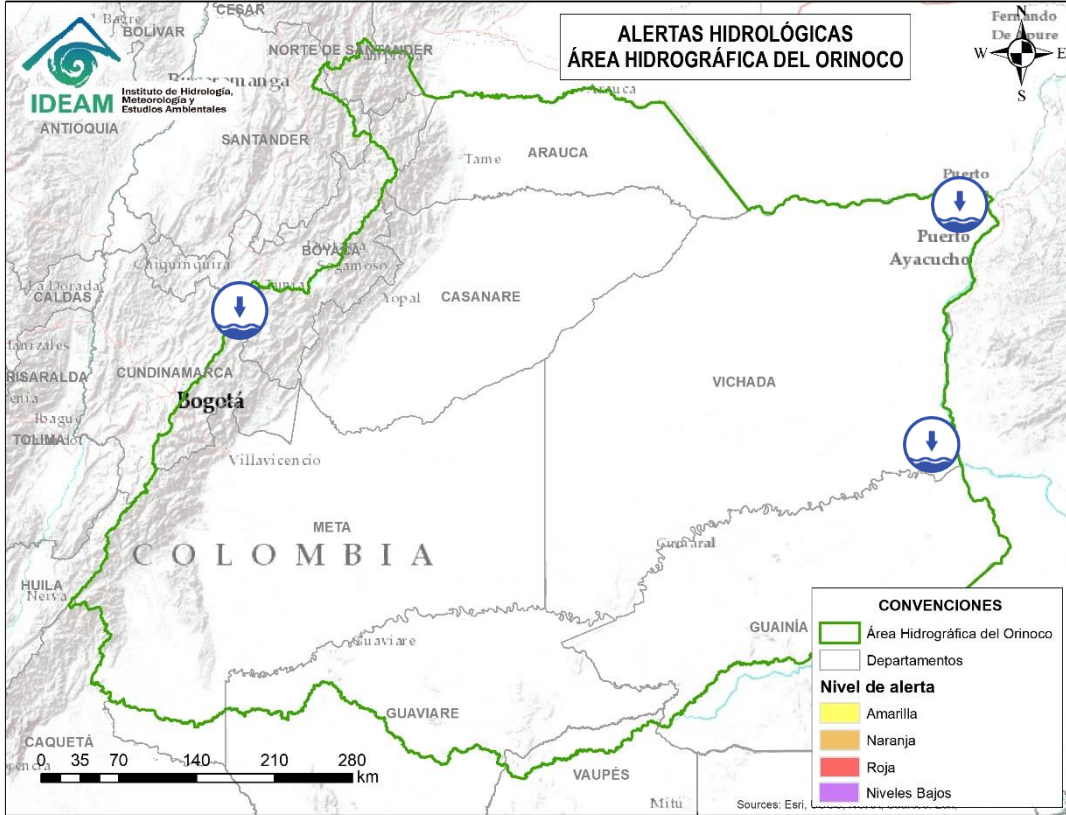
Actualización: 11 de febrero de 2024 | 12:00 HLC



Alerta	Zona Hidrográfica	Subzona o Cuenca Hidrográfica	Descripción de la alerta hidrológica
	Bajo Magdalena	Directos Bajo Magdalena entre El Banco y El Plato (md)	Niveles bajos del río Magdalena entre los municipios de Pinillos, Magangué (Bolívar), y Calamar (Magdalena).
	Bajo Magdalena	Directos Bajo Magdalena entre Calamar y desembocadura al mar Caribe (mi)	Niveles bajos del río Magdalena entre los municipios de Suán y Manatí (Atlántico).
	Bajo Magdalena	Directos al Magdalena entre Calamar y desembocadura al mar Caribe	Alerta puntual: por niveles bajos, causando desabastecimiento de agua en la zona urbana y rural de los municipios de Barranquilla, Ponedera y Campo de la Cruz (16/01/2024).
	Bajo Magdalena	Canal del Dique (margen derecho)	Alerta puntual: por desabastecimiento de agua en la zona urbana y rural de los municipios de Manatí, Ponedera y Repelón (16/01/2024).



Actualización: 11 de febrero de 2024 | 12:00 HLC



Alerta	Zona Hidrográfica	Subzona o Cuenca Hidrográfica	Descripción de la alerta hidrológica
	Inírida	Bajo Guaviare	Niveles bajos del río Inírida a la altura del municipio de Inírida (Guainía).
	Orinoco Directos	Río Orinoco	Alerta puntual: por niveles bajos en el río Orinoco y sus aportantes generando desabastecimiento en zona rural y urbana del municipio de Puerto Carreño (Decreto de calamidad pública 012 del 25/01/2024).
	Meta	Cuenca del río Garagoa	Alerta Puntual: niveles Bajos en los ríos Teatinos, Guayas y aportantes, localizados en la parte alta subzona hidrográfica del río Garagoa, se reporta desabastecimiento en los municipios de Boyacá, Jenesano, Ramiriquí. Tensa, Tibaná y Turmequé (Boyacá) (22/01/2024).



RESUMEN

Debido a las precipitaciones de los últimos días, se presenta saturación de humedad en los suelos, que dan origen a diferentes niveles de probabilidad para la ocurrencia de deslizamientos de tierra, en zonas de ladera y alta pendiente:

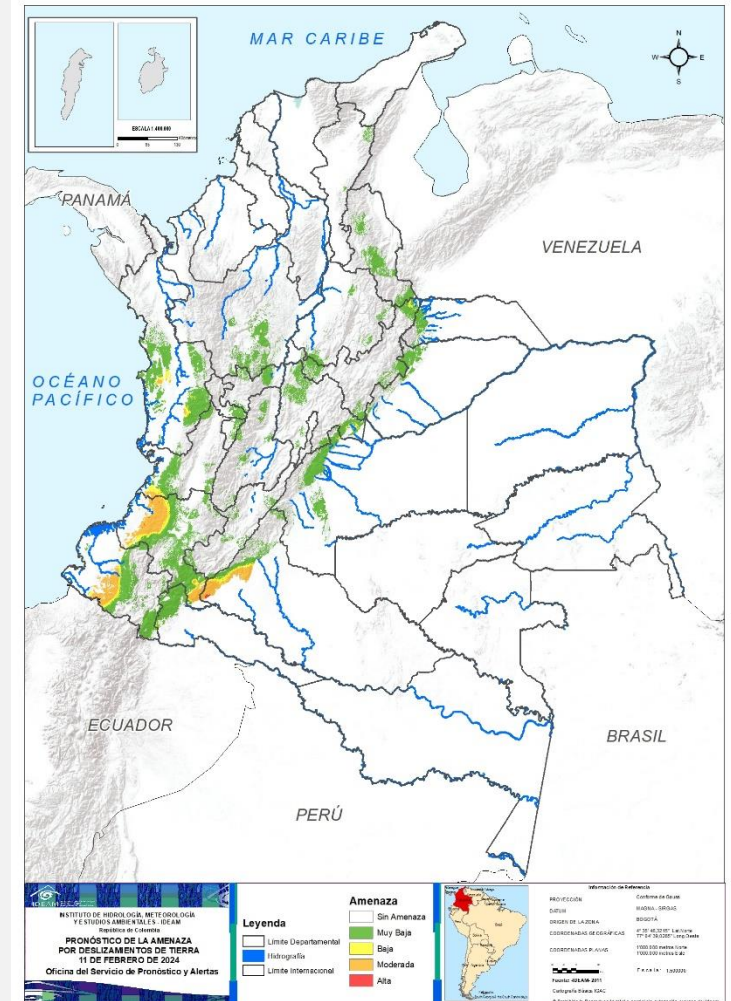
Alta: Para algunos municipios de los departamentos de Cauca, Caquetá, Nariño, Meta y Valle del Cauca.

Moderada: Para algunos municipios de los departamentos de Nariño, Caquetá, Chocó, Meta, Cauca, Boyacá, Cundinamarca, Norte de Santander, Casanare, Putumayo y Santander.

Baja: Para algunos municipios de los departamentos de la regiones Caribe, Andina, Pacífica, Orinoquía y Amazonia.

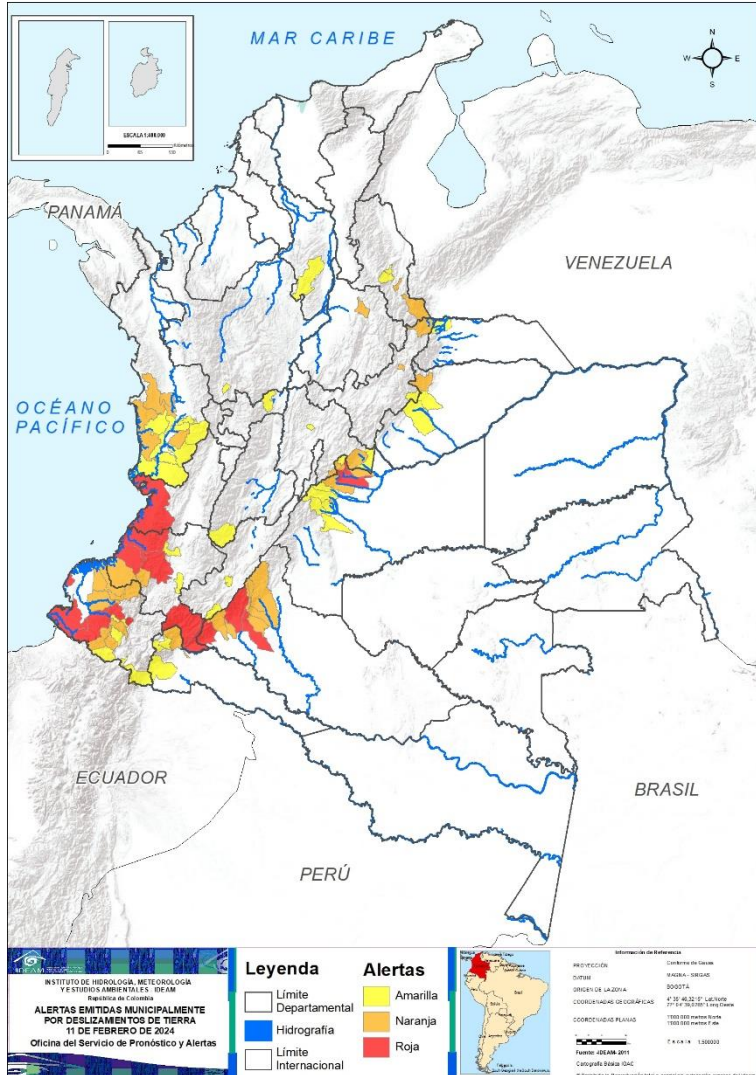
En el apartado específico de este informe para cada región, se encuentra información detallada de los niveles de alerta en cada municipio.

Mapa de Pronóstico de la Amenaza por Deslizamientos de Tierra

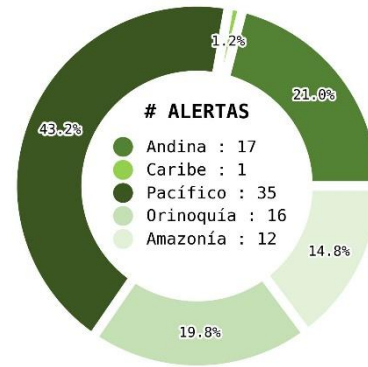




Actualización: 11 de febrero de 2024 | 12:00 HLC



Municipios por regiones:



TOTAL MUNICIPIOS : 81
FECHA : 2024-02-11

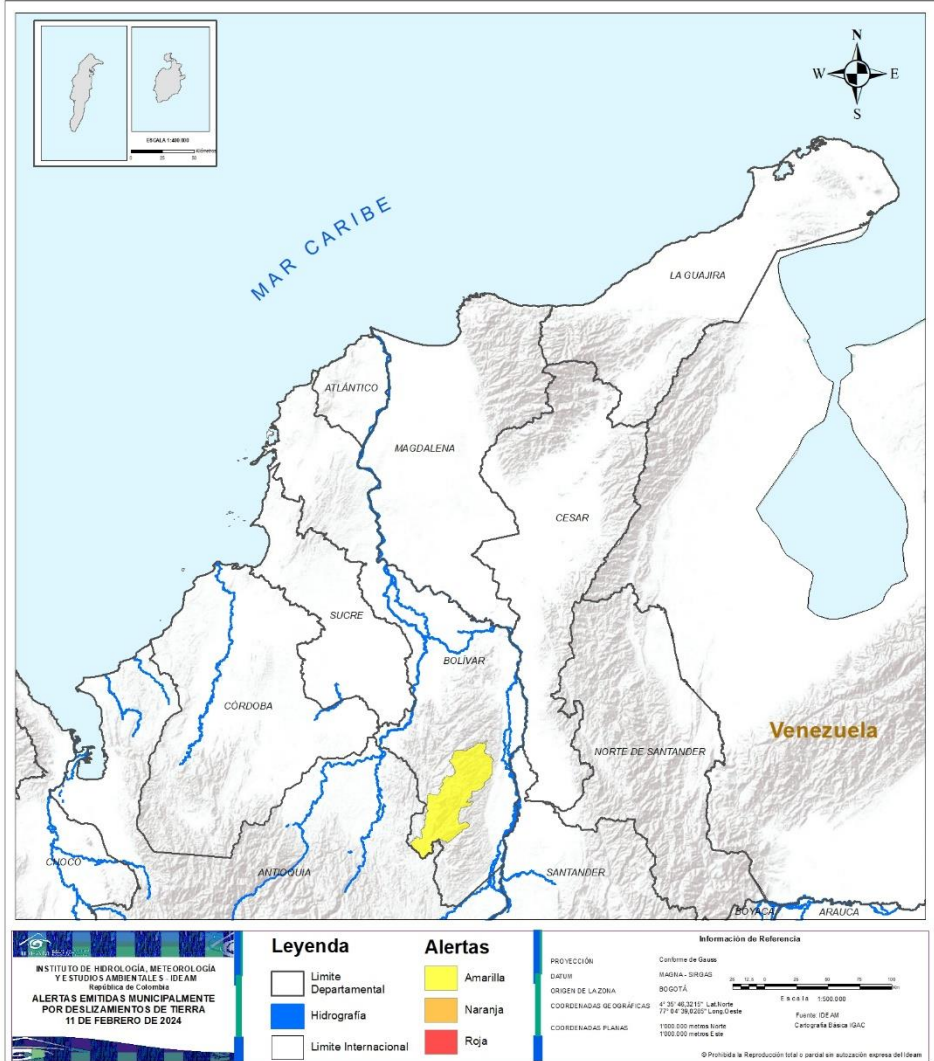
DEPARTAMENTO	#
CAUCA	5
CAQUETÁ	3
NARIÑO	3
META	2
VALLE DEL CAUCA	1
TOTAL	14

DEPARTAMENTO	#
NARIÑO	6
CAQUETÁ	5
CHOCÓ	5
META	4
CAUCA	2
BOYACÁ	2
CUNDINAMARCA	2
NORTE DE SANTANDER	2
CASANARE	1
PUTUMAYO	1
SANTANDER	1
TOTAL	31

DEPARTAMENTO	#
CHOCÓ	7
META	6
NARIÑO	4
PUTUMAYO	3
CAUCA	2
CASANARE	2
CUNDINAMARCA	2
HUILA	2
NORTE DE SANTANDER	2
ANTIOQUIA	1
ARAUCA	1
BOLÍVAR	1
BOYACÁ	1
CALDAS	1
TOLIMA	1
TOTAL	36



REGIÓN CARIBE



ALERTA

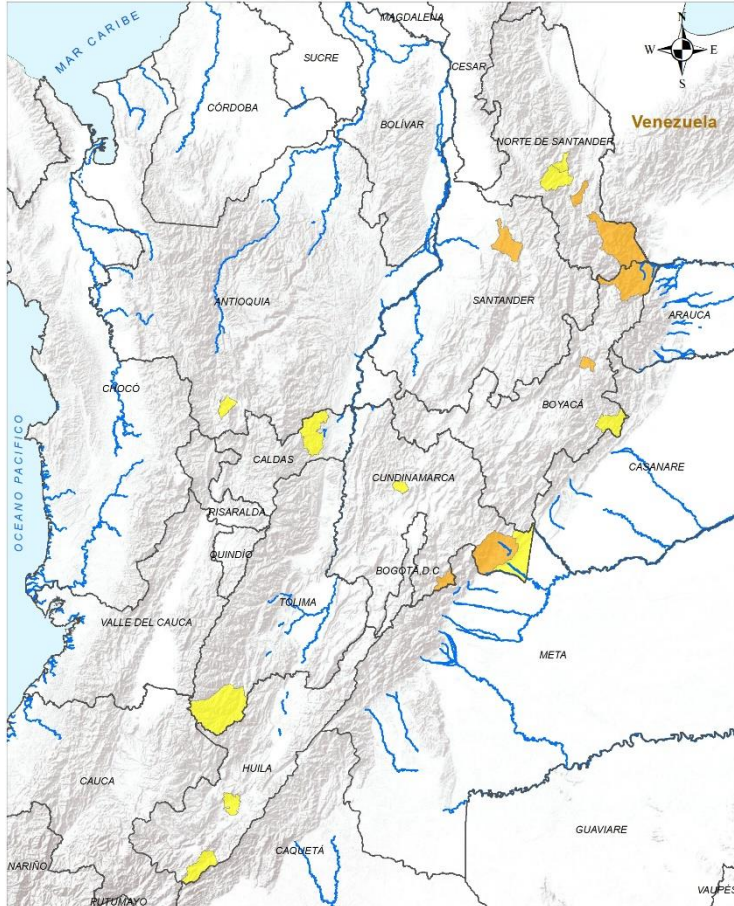
SITIOS PARA LOS CUALES SE GENERA LA ALERTA



BOLÍVAR : Santa Rosa Del Sur.



REGIÓN ANDINA



LEYENDA

- Limite Departamental
- Hidrografía
- Limite Internacional

Alertas

- Amarilla
- Naranja
- Roja

Información de Referencia

PROYECCIÓN: Confine de Gauss
DATUM: MADRID 1960
ORIGEN DE LA ZONA: BOGOTÁ
COORDENADAS GEOGRÁFICAS: 4°32' 46.28" Lat Norte, 77° 04' 39.628" Long Oeste
COORDENADAS PLANAS: 1983 500 metros sobre el mar, 1983 500 metros sobre el mar

Escala: 1:500,000
Fuente: IDEAM, Cartografía Básica IGAC

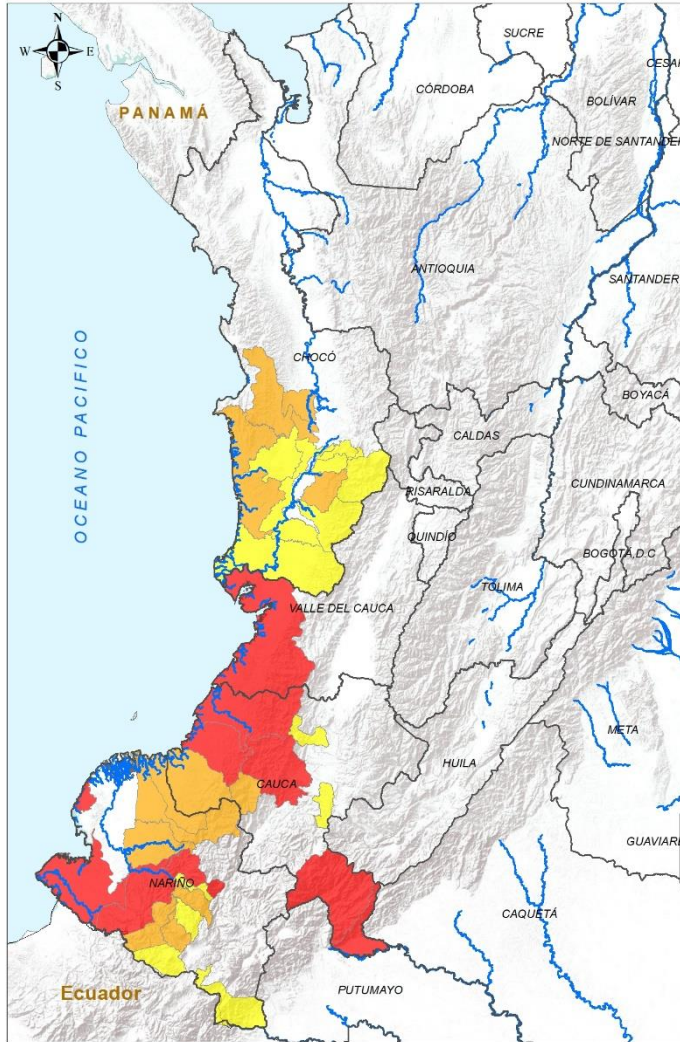
© Planificación y Reproducción IDEAM y sus aliados en colaboración con el territorio

ALERTA SITIOS PARA LOS CUALES SE GENERA LA ALERTA

	<p>BOYACÁ : Cubará, Jericó. CUNDINAMARCA : Guayabetal, Medina. NORTE DE SANTANDER : Bóchalema, Toledo. SANTANDER : Lebrija.</p>
	<p>ANTIOQUIA : Jericó. BOYACÁ : Paya. CALDAS : Samaná. CUNDINAMARCA : Paratebueno, Supatá. HUILA : Acevedo, Agrado. NORTE DE SANTANDER : Gramalote, Salazar. TOLIMA : Planadas.</p>



REGIÓN PACÍFICO



ALERTA	SITIOS PARA LOS CUALES SE GENERA LA ALERTA
	<p>CAUCA : El Tambo, López De Micay, Piamonte, Santa Rosa, Timbiquí. NARIÑO : Barbacoas, Los Andes, San Andrés De Tumaco. VALLE DEL CAUCA : Buenaventura.</p>
	<p>CAUCA : Argelia, Guapi. CHOCÓ : Alto Baudó, Bajo Baudó, El Cantón Del San Pablo, Nóvita, Río Quito. NARIÑO : El Charco, Magüí, Mallama, Ricaurte, Samaniego, Santa Bárbara.</p>
	<p>CAUCA : Morales, Sotará Paispamba. CHOCÓ : Condoto, El Litoral Del San Juan, Istmina, Medio Baudó, Río Iró, San José Del Palmar, Sipí. NARIÑO : Cumbal, Ipiales, La Llanada, Santacruz.</p>

Legenda

- Límite Departamental
- Hidrografía
- Límite Internacional

Alertas

- Amarilla
- Naranja
- Roja

Información de Referencia

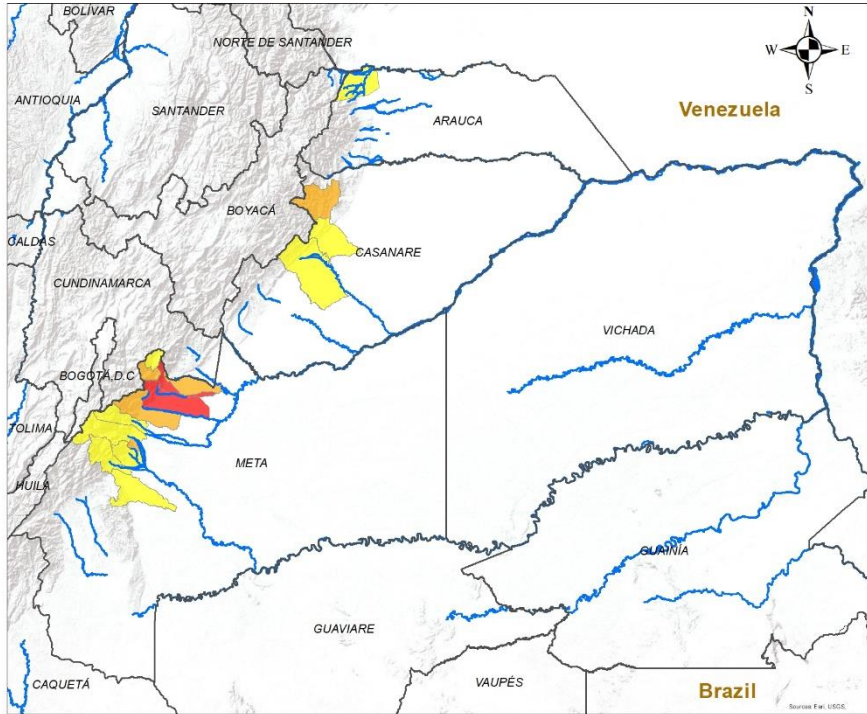
PROYECCIÓN: Conforme de Gauss
DATUM: MACAÑA - BARRAS
ORIGEN DE LA ZONA: BOGOTÁ
COORDENADAS GEOGRÁFICAS: 4° 39' 46.220" Lat Norte / 77° 04' 39.020" Long Oeste
COORDENADAS PLANAS: 1000 000 metros Norte / 1000 000 metros Este




Escala: 1:500 000
Fuente: IDEAM / Cartografía Básica IGAC

© Distribuida la Reproducción total o parcial sin autorización expresa del Editor.



REGIÓN ORINOQUÍA



ALERTA	SITIOS PARA LOS CUALES SE GENERA LA ALERTA
	<p>META : Restrepo, Villavicencio.</p>
	<p>CASANARE : Támara. META : Acacías, Cumaral, El Calvario, El Dorado.</p>
	<p>ARAUCA : Saravena. CASANARE : Nunchía, Yopal. META : Cubarral, El Castillo, Guamal, Lejanías, San Juan De Arama, San Juanito.</p>

INSTITUTO DE HIDROLOGIA, METEOROLOGIA Y ESTUDIOS AMBIENTALES - IDEAM
República de Colombia
ALERTAS EMITIDAS MUNICIPALMENTE POR DESLIZAMIENTOS DE TIERRA
11 DE FEBRERO DE 2024

Leyenda

- Hidrografía
- Limite Departamental
- Limite Internacional

Alertas

- Amarilla
- Naranja
- Roja

Información de Referencia

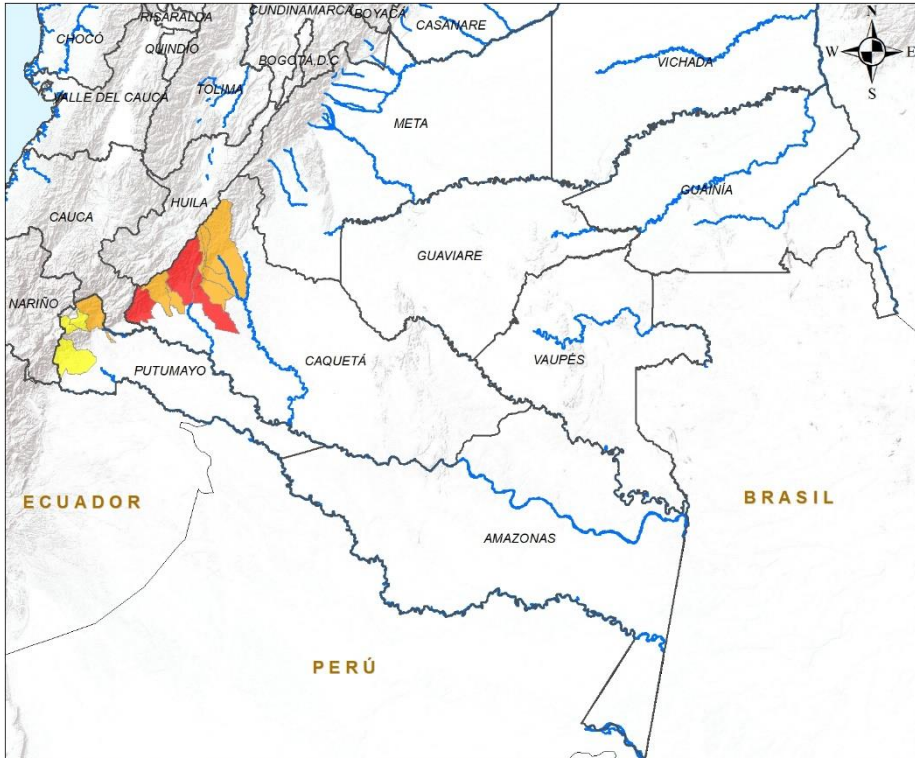
PROYECCIÓN: Conformo de Gauss
DATUM: MAGNA - SIRGAS
ORIGEN DE LA ZONA: BOGOTÁ
COORDENADAS GEOGRÁFICAS: 4° 35' 46.3215" Lat.Norte, 77° 04' 28.9285" Long.Oeste
COORDENADAS PLANAS: 1'600.000 metros Norte, 1'600.000 metros Oeste

Escala: 1:500.000
Fuente: IDEAM
Cartografía: Básica IGAC

© Prohibida la Reproducción total o parcial sin autorización expresa del Ideam



REGIÓN AMAZONÍA



ALERTA	SITIOS PARA LOS CUALES SE GENERA LA ALERTA
	CAQUETÁ : Florencia, La Montañita, San José Del Fragua.
	CAQUETÁ : Belén De Los Andaquíes, El Doncello, El Paujíl, Morelia, Puerto Rico. PUTUMAYO : Mocoa.
	PUTUMAYO : Orito, San Francisco, Santiago.

INSTITUTO DE HIDROLOGÍA, METEOROLOGÍA Y ESTUDIOS AMBIENTALES - IDEAM
República de Colombia
ALERTAS EMITIDAS MUNICIPALMENTE POR DESLIZAMIENTOS DE TIERRA
11 DE FEBRERO DE 2024

Leyenda

- Hidrografía
- Limite Departamental
- Limite Internacional

Alertas

- Amarilla
- Naranja
- Roja

Información de Referencia

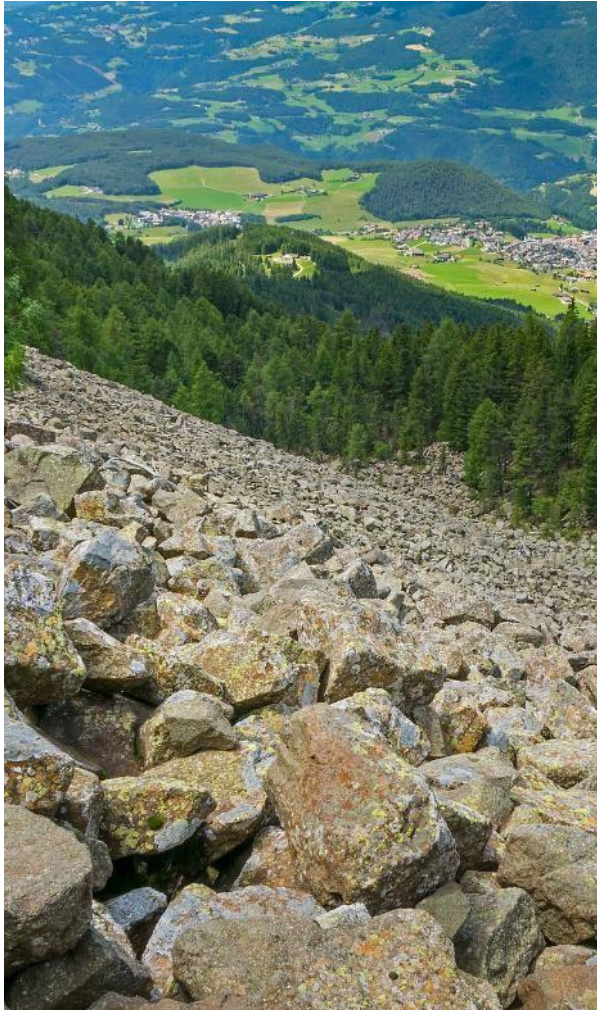
PROYECCIÓN: Conforme de Gauss
DATUM: MAGNA - SIRGAS
ORIGEN DE LA ZONA: BOGOTÁ
COORDENADAS GEOGRÁFICAS: 4° 35' 46,3215" Lat Norte, 77° 04' 39,0285" Long Oeste
COORDENADAS PLANAS: 1'000.000 metros Norte, 1'000.000 metros Este

Fuente: IDEAM
Cartografía Básica IGAC

© Prohíbe la Reproducción total o parcial sin autorización expresa del Ideam



DEFINICIONES Y RECOMENDACIONES



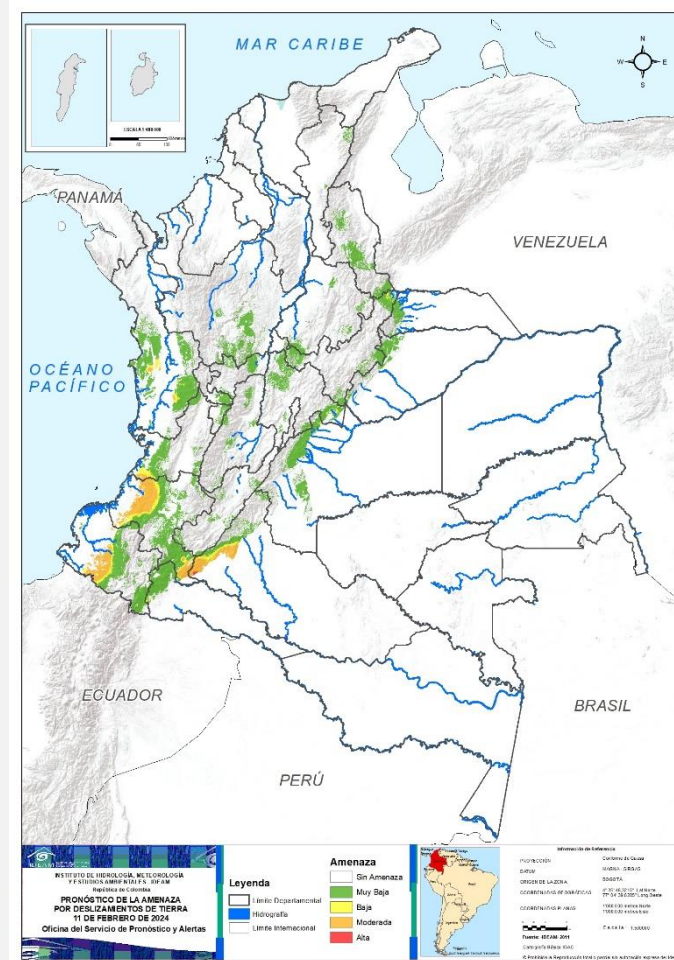
DEFINICIONES	RECOMENDACIONES
<p>DERRUMBE: Término común para referirse a diversos tipos de movimientos en masa, particularmente caídas y deslizamientos.</p> <p>DESLIZAMIENTO: Movimiento ladera abajo de una masa de suelo o roca cuyo desplazamiento ocurre predominantemente a lo largo de una superficie de falla, o de zonas relativamente delgadas con gran deformación cortante.</p> <p>TIPOS DE DESLIZAMIENTOS:</p> <p>Deslizamientos: Incluye movimientos tipo deslizamiento rotacional o deslizamiento traslacional en suelo o roca. En este grupo se pueden incluir los procesos en laderas tipo flujo que hacen parte de la zona de alimentación de flujos de detritos o flujos de lodo.</p> <p>Caídas: Incluye movimientos tipo caída en suelos o rocas. Se pueden incluir también en este tipo los movimientos tipo volcamiento.</p> <p>Flujos: En este tipo se incluyen los procesos tipo flujo de detritos, flujo de lodos o avenida torrencial (Ver numeral 1.2).</p> <p>Reptación: Término utilizado para describir movimientos lentos y extremadamente lentos (Hungry et al., 2014).</p>	<ul style="list-style-type: none"> • Construya o habite en zonas seguras. • Proteja los bosques. • Evite la tala de árboles y la quema de estos. • Identifique las áreas con amenazas de deslizamientos o derrumbes. • Realice un plan de emergencia familiar. • Estudie rutas alternativas para su evacuación. • No permita que el agua se filtre en el interior de las montañas: abra zanjas, alcantarillas y cuencas firmes que permita el desagüe de agua adecuado. • Evite la acumulación de basura o desechos en suelos ya que esta no permite que el agua filtre por donde debe hacerlo, lo que hace que el terreno se desestabilice.



RESUMEN

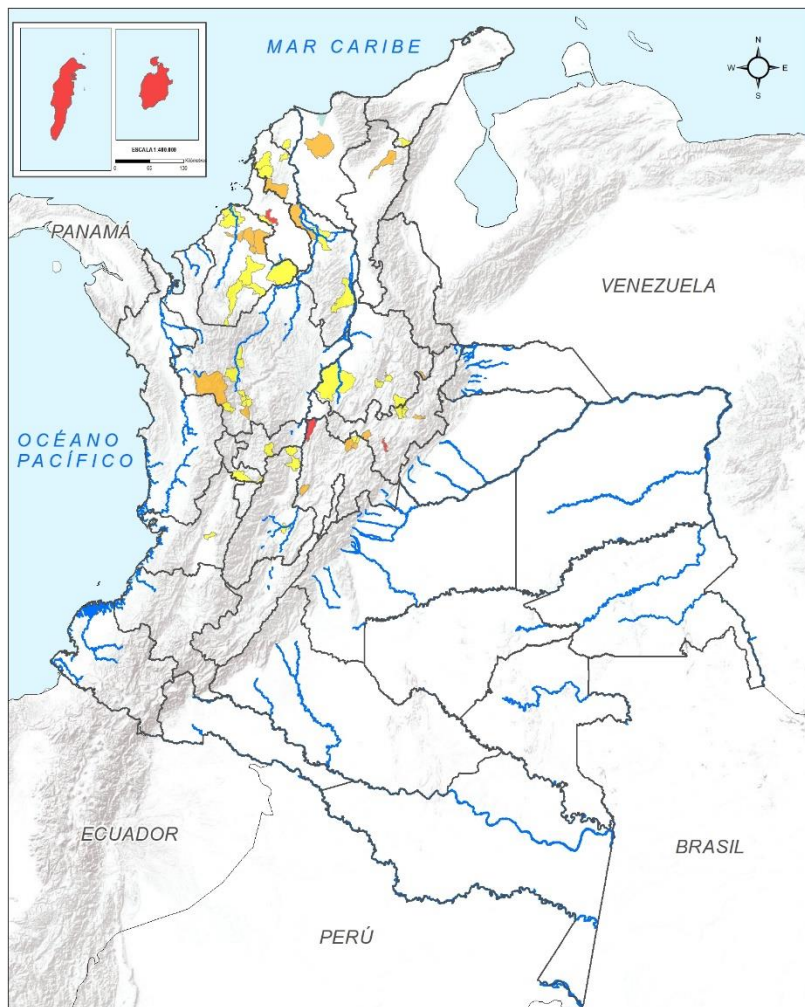
Debido a la precipitación y temperatura máxima que se han dado en los últimos días, se presentan condiciones de algún tipo de amenaza por probabilidad de ocurrencia de incendios de la cobertura vegetal en algunos sectores de las regiones Andina, Caribe y Pacífica.

Mapa de Pronóstico de la Amenaza por Incendios de la Cobertura Vegetal





Actualización | 11 de febrero del 2024 | 12:00 HLC



INSTITUTO DE HIDROLOGÍA, METEOROLOGÍA Y ESTUDIOS AMBIENTALES - IDEAM
República de Colombia
ALERTAS EMITIDAS MUNICIPALMENTE POR INCENDIOS DE LA COBERTURA VEGETAL
11 DE FEBRERO DE 2024
Oficina del Servicio de Pronóstico y Alertas

Leyenda

- Limite Departamental
- Hidrografía
- Limite Internacional

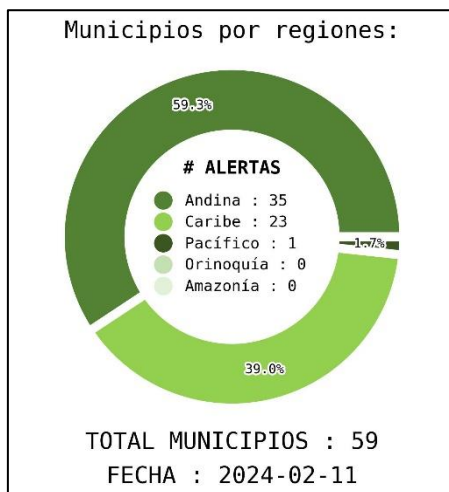
Alertas

- Amarilla
- Naranja
- Roja

Información de Referencia

PROYECCIÓN: Conforme a Gauss
UNIDAD: METROS
DATUM: 802074
ORIGEN DE LAS LINEAS: 4° 20' 43.22" Latitud
COORDENADAS DE COORDENADAS: 77° 24' 26.1225" Longitud
COORDENADAS PLANA: 1000000 METROS
1000000 METROS
E S O N 1: 1000000
Fuente: IDEAM-2011
Cartografía Base: IDEAM
© Propiedad e Intelecto del IDEAM. Se permite su uso no comercial según el IDEAM.

DEPARTAMENTO	#
ARCHIPIÉLAGO DE SAN ANDRÉS, PROVIDENCIA Y SANTA CATALINA	2
BOYACÁ	1
CUNDINAMARCA	1
SUCRE	1
TOTAL	5

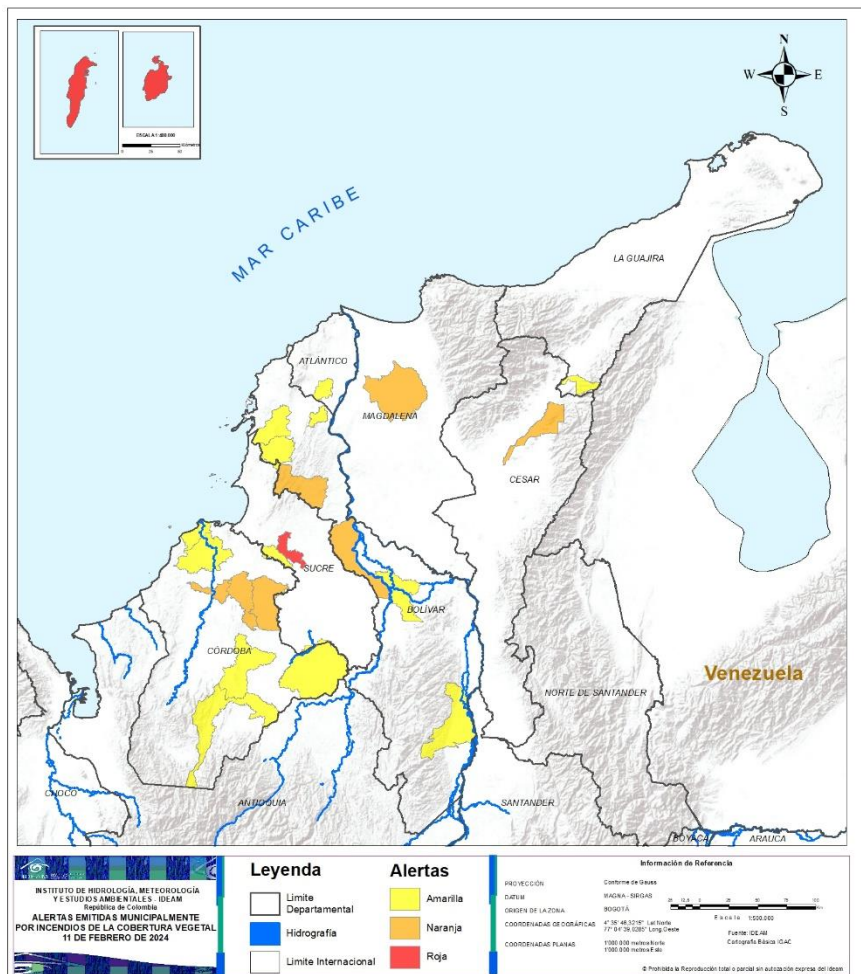


DEPARTAMENTO	#
BOYACÁ	3
CUNDINAMARCA	3
CÓRDOBA	3
ANTIOQUIA	2
BOLÍVAR	2
SANTANDER	1
MAGDALENA	1
CESAR	1
TOTAL	16

DEPARTAMENTO	#
ANTIOQUIA	9
BOLÍVAR	5
CÓRDOBA	5
SANTANDER	5
BOYACÁ	3
TOLIMA	3
CUNDINAMARCA	2
ATLÁNTICO	1
CALDAS	1
LA GUAJIRA	1
RISARALDA	1
SUCRE	1
VALLE DEL CAUCA	1
TOTAL	38



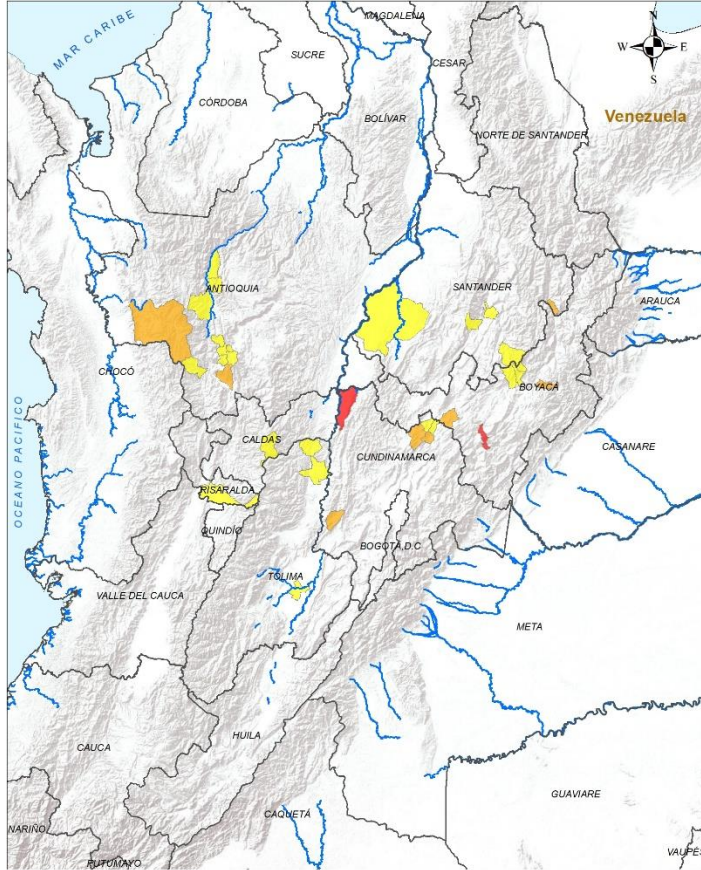
REGIÓN CARIBE



ALERTA	SITIOS PARA LOS CUALES SE GENERA LA ALERTA
	ARCHIPIÉLAGO DE SAN ANDRÉS, PROVIDENCIA Y SANTA CATALINA : Providencia, San Andrés. SUCRE : Corozal.
	BOLÍVAR : El Carmen De Bolívar, Magangué. CESAR : San Diego. CÓRDOBA : Cereté, Ciénaga De Oro, Sahagún. MAGDALENA : Pivijay.
	ATLÁNTICO : Manatí. BOLÍVAR : Arjona, Arroyohondo, María La Baja, Pinillos, Simití. CÓRDOBA : Ayapel, Lorica, Montelíbano, Planeta Rica, San Bernardo Del Viento. LA GUAJIRA : Urumita. SUCRE : Sampués.



REGIÓN ANDINA



ALERTA	SITIOS PARA LOS CUALES SE GENERA LA ALERTA
	BOYACÁ : Ramiriquí. CUNDINAMARCA : Puerto Salgar.
	ANTIOQUIA : Fredonia, Urrao. BOYACÁ : Ráquira, Ráquira, Gámeza. CUNDINAMARCA : Carmen De Carupa, Jerusalén, Villa De San Diego De Ubaté. SANTANDER : Capitanejo.
	ANTIOQUIA : Amagá, Angelópolis, Caldas, Heliconia, La Estrella, Liborina, Sabanalarga, Salgar, Santafé De Antioquia. BOYACÁ : Cerinza, Duitama, Santa Rosa De Viterbo. CALDAS : Marulanda. CUNDINAMARCA : Fúquene, Susa. RISARALDA : Pereira. SANTANDER : Chima, Cimitarra, Encino, Palmar, Socorro. TOLIMA : Armero, Saldaña, San Sebastián De Mariquita.



REGIÓN PACÍFICO



ALERTA		SITIOS PARA LOS CUALES SE GENERA LA ALERTA
	VALLE DEL CAUCA : Guacarí.	

LEYENDA

- Límite Departamental
- Hidrografía
- Límite Internacional

Alertas

- Amarilla
- Naranja
- Roja

Información de Referencia

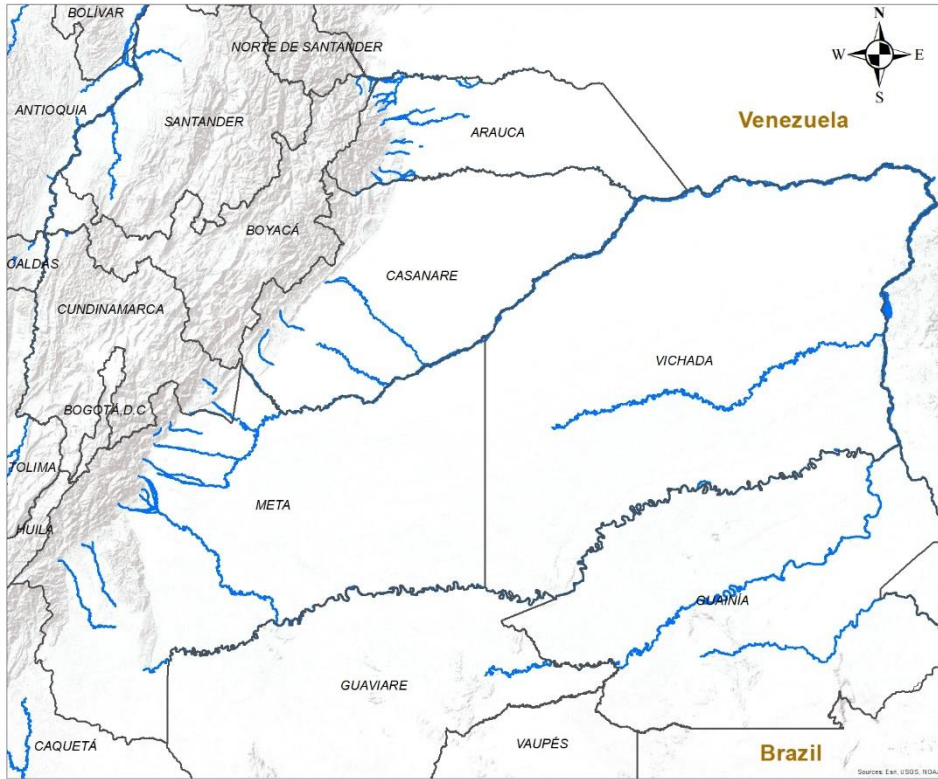
PROYECCIÓN: Conforme de Gauss
 DATUM: MAGNA - GIBRGA
 ORIGEN DE LA ZONA: BOGOTÁ
 COORDENADAS GEOGRÁFICAS: 2° 00' 46.2400" Latitud Sur, 77° 34' 38.6200" Longitud Oeste
 COORDENADAS PLANAS: 1700 000 metros Norte, 1700 000 metros Este

Escala: 1:500,000
 Fuente: IDEAM
 Cartografía: DIBACOLSA

© 2024 todos los derechos reservados. Prohibida la reproducción total o parcial sin autorización expresa del IDEAM.



REGIÓN ORINOQUÍA



**CONDICIONES
NORMALES**





REGIÓN AMAZONIA



**CONDICIONES
NORMALES**

<p>INSTITUTO DE HIDROLOGIA, METEOROLOGIA Y ESTUDIOS AMBIENTALES - IDEAM República de Colombia ALERTAS EMITIDAS MUNICIPALMENTE POR INCENDIOS DE LA COBERTURA VEGETAL 11 DE FEBRERO DE 2024</p>		<p>Leyenda</p> <ul style="list-style-type: none"> ■ Hidrografia Límite Departamental Límite Internacional 	<p>Alertas</p> <ul style="list-style-type: none"> Amarilla Naranja Roja 	<p>Información de Referencia</p> <table border="0"> <tr> <td>PROYECCION</td> <td>Conforme de Gauss</td> <td rowspan="2"></td> </tr> <tr> <td>DATUM</td> <td>MAGNA - SIRGAS</td> </tr> <tr> <td>ORIGEN DE LA ZONA</td> <td>BOGOTÁ</td> <td>Escala 1:500.000</td> </tr> <tr> <td>COORDENADAS GEOGRÁFICAS</td> <td>4° 35' 46.3216" Lat. Norte 77° 04' 35.0285" Long. Oeste</td> <td>Fuente: IDEAM</td> </tr> <tr> <td>COORDENADAS PLANAS</td> <td>1000.000 metros Norte 1000.000 metros Este</td> <td>Cartografía Básica IGAC</td> </tr> </table> <p><small>© Prohibida la Reproducción total o parcial sin autorización expresa del Ideam</small></p>	PROYECCION	Conforme de Gauss		DATUM	MAGNA - SIRGAS	ORIGEN DE LA ZONA	BOGOTÁ	Escala 1:500.000	COORDENADAS GEOGRÁFICAS	4° 35' 46.3216" Lat. Norte 77° 04' 35.0285" Long. Oeste	Fuente: IDEAM	COORDENADAS PLANAS	1000.000 metros Norte 1000.000 metros Este	Cartografía Básica IGAC
PROYECCION	Conforme de Gauss																	
DATUM	MAGNA - SIRGAS																	
ORIGEN DE LA ZONA	BOGOTÁ	Escala 1:500.000																
COORDENADAS GEOGRÁFICAS	4° 35' 46.3216" Lat. Norte 77° 04' 35.0285" Long. Oeste	Fuente: IDEAM																
COORDENADAS PLANAS	1000.000 metros Norte 1000.000 metros Este	Cartografía Básica IGAC																



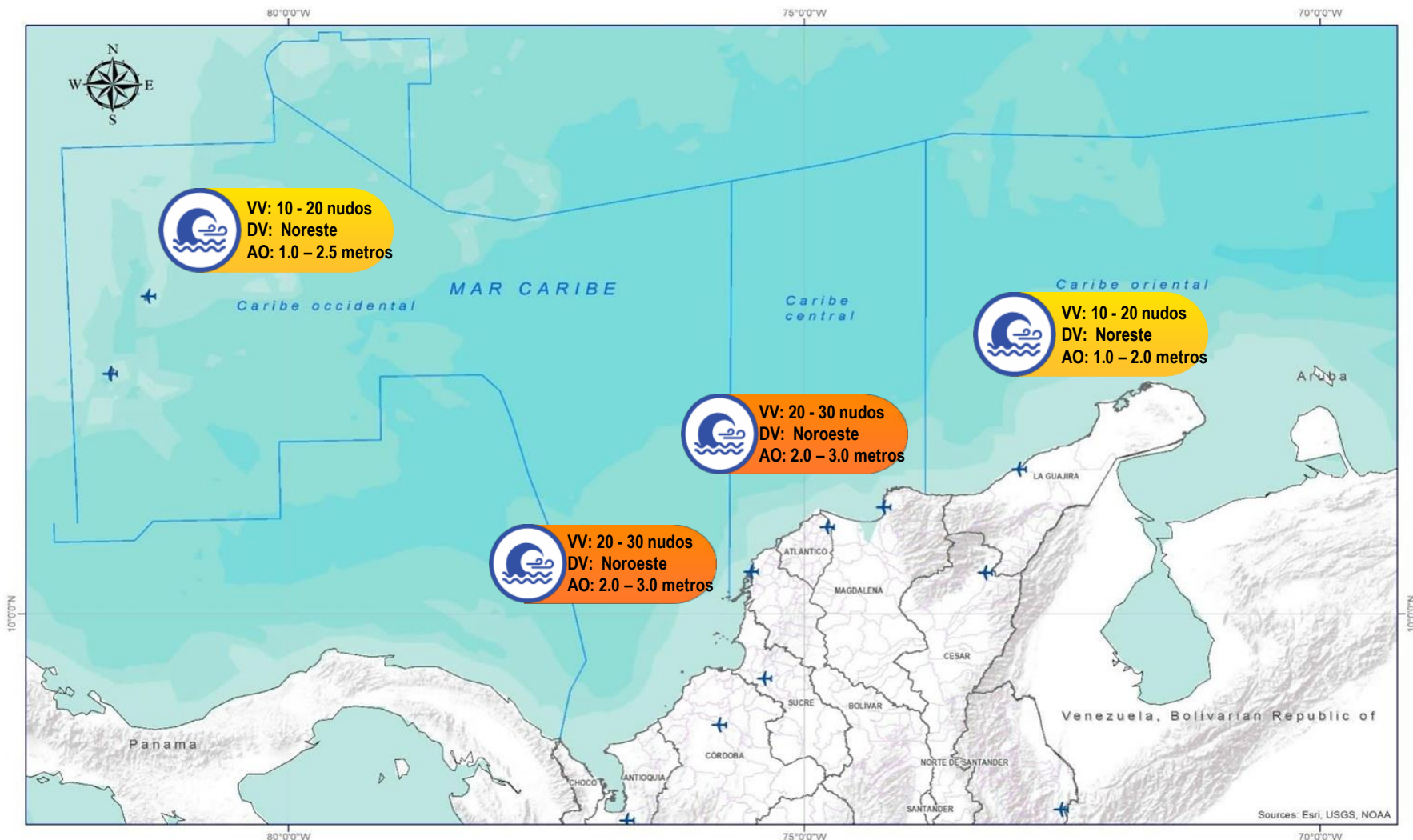
DEFINICIONES Y RECOMENDACIONES



DEFINICIONES	RECOMENDACIONES
<p>Amenaza: Peligro latente de que un evento físico de origen natural, o causado, o inducido por la acción humana de manera accidental, se presente con una severidad suficiente para causar pérdida de vidas, lesiones u otros impactos en la salud, así como también daños y pérdidas en los bienes, la infraestructura, los medios de sustento, la prestación de servicios y los recursos ambientales (Ley 1523 de 2012).</p> <p>Conato (Incendio): Fuego de origen natural o antrópico que afecta o destruye una extensión inferior a 5.000 m², de cualquier tipo de cobertura vegetal, ya sea en zona urbana o rural.</p> <p>Incendio de la cobertura vegetal: Fuego sobre la cobertura vegetal de origen natural o antrópico que se propaga sin control, que causa perturbaciones ecológicas afectando o destruyendo una extensión superior a 5.000 m², ya sea en zona urbana o rural, que responde al tipo de vegetación, cantidad de combustible, oxígeno, condiciones meteorológicas, topografía, actividades humanas, entre otras.</p> <p>Incendio forestal: Un incendio forestal es un "fuego que, cualquiera sea su origen, se propaga sin control en terrenos rurales a través de vegetación leñosa, arbustiva o herbácea, ya sea viva o muerta". Es decir, no solo se queman los árboles, sino que se destruye todo un ecosistema de especies vegetales silvestres y también animales que habitan en estos terrenos. (Conaf, 2019)</p>	<p>A la comunidad en general, a los turistas y caminantes apagar debidamente las fogatas y no dejar residuos tipo vidrio que sirvan como elementos concentradores de la radiación solar e igualmente reportar a las autoridades en caso de ocurrencia de incendios.</p> <p>A los consejos departamentales y municipales, las autoridades ambientales regionales y locales, mantener activos los planes de prevención y atención de incendios con el fin de evitar la ocurrencia y propagación de los mismos especialmente en áreas de reserva forestal y del Sistema Nacional de Parques Nacionales Naturales.</p> <p>A los sistemas regionales y locales de bomberos disponer de los elementos necesarios para la atención oportuna de eventos de incendio de la cobertura vegetal</p>



Actualización: 10 de febrero de 2024 | 12:00 HLC



Abreviaturas

- VV** - Velocidad del viento máxima probable.
- DV** - Dirección predominante del viento.
- AO** - Altura significativa de la ola.

Convenciones



Tiempo Lluvioso

Probabilidad de lluvias moderadas a fuertes, en algunos casos con posibilidad de tormentas eléctricas y rachas de viento.

Sugerencia o recomendación

A las embarcaciones de poco calado, consultar con las Capitanías de puerto antes de zarpar en zonas de inminente tempestad.

A los bañistas y habitantes costeros, estar atentos a la evolución de las condiciones meteorológicas y a los avisos de las autoridades locales.



Viento y oleaje

Velocidad del viento y altura del oleaje con valores por encima de lo normal para la época.

Sugerencia o recomendación

A los bañistas y habitantes costeros, estar atentos a la evolución del fenómeno y a las indicaciones de las autoridades locales.

A las embarcaciones de poco calado, consultar con las Capitanías de puerto antes de zarpar.

* La altura significativa de la ola, representa la media del tercio más alto de las olas, por lo cual la altura máxima posible puede ser incluso superior al doble de este valor.



Actualización: 10 de febrero de 2024 | 12:00 HLC



Abreviaturas

- VV** – Velocidad del viento máxima probable.
- DV** – Dirección predominante del viento.
- AO** – Altura significativa de la ola.

Convenciones



Tiempo Lluvioso

Probabilidad de lluvias moderadas a fuertes, en algunos casos con posibilidad de tormentas eléctricas y rachas de viento.

Sugerencia o recomendación

A las embarcaciones de poco calado, consultar con las Capitanías de puerto antes de zarpar en zonas de inminente tempestad.

A los bañistas y habitantes costeros, estar atentos a la evolución de las condiciones meteorológicas y a los avisos de las autoridades locales.



Viento y oleaje

Velocidad del viento y altura del oleaje con valores por encima de lo normal para la época.

Sugerencia o recomendación

A los bañistas y habitantes costeros, estar atentos a la evolución del fenómeno y a las indicaciones de las autoridades locales.

A las embarcaciones de poco calado, consultar con las Capitanías de puerto antes de zarpar.

* La altura significativa de la ola, representa la media del tercio más alto de las olas, por lo cual la altura máxima posible puede ser incluso superior al doble de este valor.

INFORME TÉCNICO DIARIO

Ghisliane Echeverry Prieto | Directora General
Ingrid Tatiana Sierra Giraldo | Jefe Oficina del Servicio de Pronóstico y Alertas

Elaboró:

Luis Alfonso López – Daniel Useche, (Meteorología).
Camilo Pedraza, (Hidrología).
Carolina Valencia, (Deslizamientos de Tierra).
Yira Fonseca, (Incendios de la Cobertura Vegetal).
Araminta Vega, (Datos Hidrometeorológicos)
Ever Salazar, (Coordinador Alertas Hidrometeorológicas y Ambientales)

OFICINA DEL SERVICIO DE PRONÓSTICO Y ALERTAS

<http://www.ideam.gov.co>

Correos electrónicos: servicio@ideam.gov.co, alertas@ideam.gov.co

Calle 25D N° 96B - 70, piso 3. Bogotá, D.C.

Teléfono: 3075625 ext. 1334 -1336.

VISITA NUESTRAS REDES SOCIALES



InstitutoIDEAM



@IDEAMColombia



IdeamColombia



Ideam.Instituto