

# INFORME TÉCNICO DIARIO

IDEAM comunica al Sistema Nacional para la Gestión del Riesgo de Desastres (SNGRD) y al Sistema Nacional Ambiental (SINA).

Bogotá D. C. 9 de febrero de 2024  
Hora de actualización 12:30 HLC

Boletín No.

040



## CONTENIDO

[Lo más destacado](#)

[Precipitación](#)

[Temperaturas](#)

[Alerta por descensos significativos de las temperaturas mínimas del aire](#)

[Condiciones Hidrometeorológicas actuales](#)

[Pronóstico de precipitación de las próximas 24 horas](#)

[Pronóstico condiciones meteorológicas adicionales](#)

[Alertas Hidrológicas](#)

[Seguimiento y Pronóstico de las Amenazas por Deslizamientos](#)

[Seguimiento y Pronóstico de las Amenazas por Incendios](#)

[Alertas Meteomarinas vigentes Mar Caribe Colombiano](#)

[Alertas Meteomarinas vigentes Océano Pacífico Nacional](#)

[Alertas Meteomarinas por Ciclón Tropical Mar Caribe Colombiano](#)



**PARA TOMAR ACCIÓN** Advierte a los sistemas de prevención y atención de desastres sobre la amenaza que puede ocasionar un fenómeno con efectos adversos sobre la población, el cual requiere la atención inmediata por parte de la población y de los cuerpos de atención y socorro. Se emite una alerta sólo cuando la identificación de un evento extraordinario indique la probabilidad de amenaza inminente y cuando la gravedad del fenómeno implique la movilización de personas y equipos, interrumpiendo el normal desarrollo de sus actividades cotidianas.



**PARA PREPARARSE** Indica la presencia de un fenómeno. No implica amenaza inmediata y como tanto es catalogado como un mensaje para informarse y prepararse. El aviso implica vigilancia continua ya que las condiciones son propicias para el desarrollo de un fenómeno, sin que se requiera permanecer alerta.

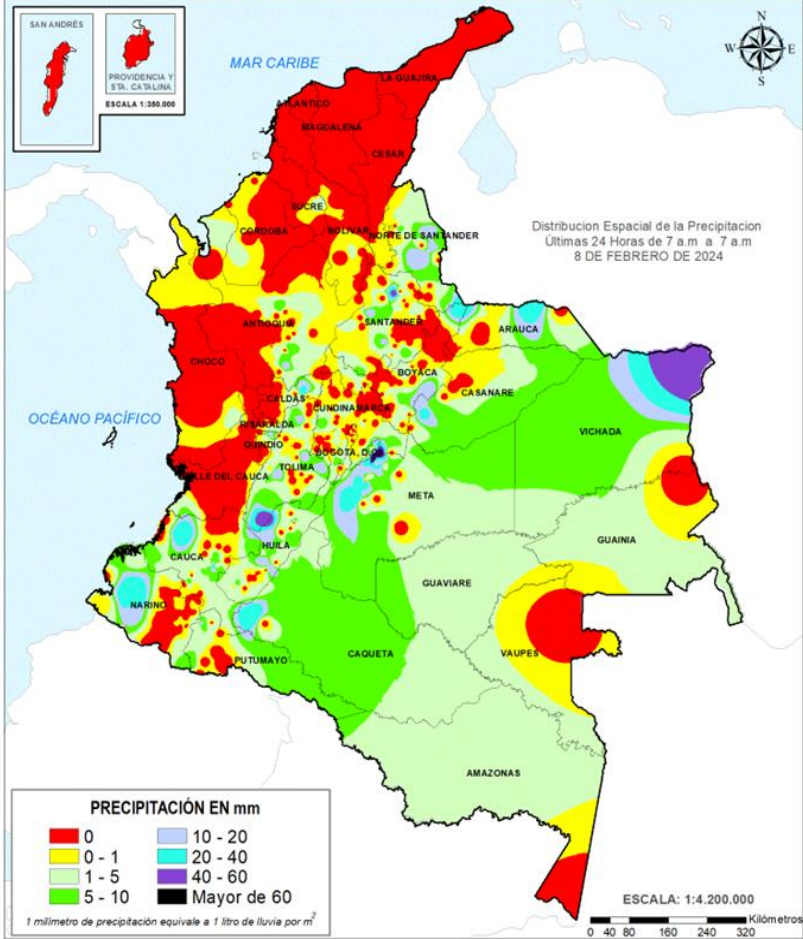


**PARA INFORMARSE** Es un mensaje oficial por el cual se difunde información. Por lo regular se refiere a eventos observados, registrados o registrados y puede contener algunos elementos de pronóstico a manera de orientación. Por sus características pretéritas y futuras difiere del aviso y de la alerta, y por lo general no está encaminado a alertar sino a informar.

**CONDICIONES NORMALES** La información que se suministra se encuentra dentro de los rangos normales.

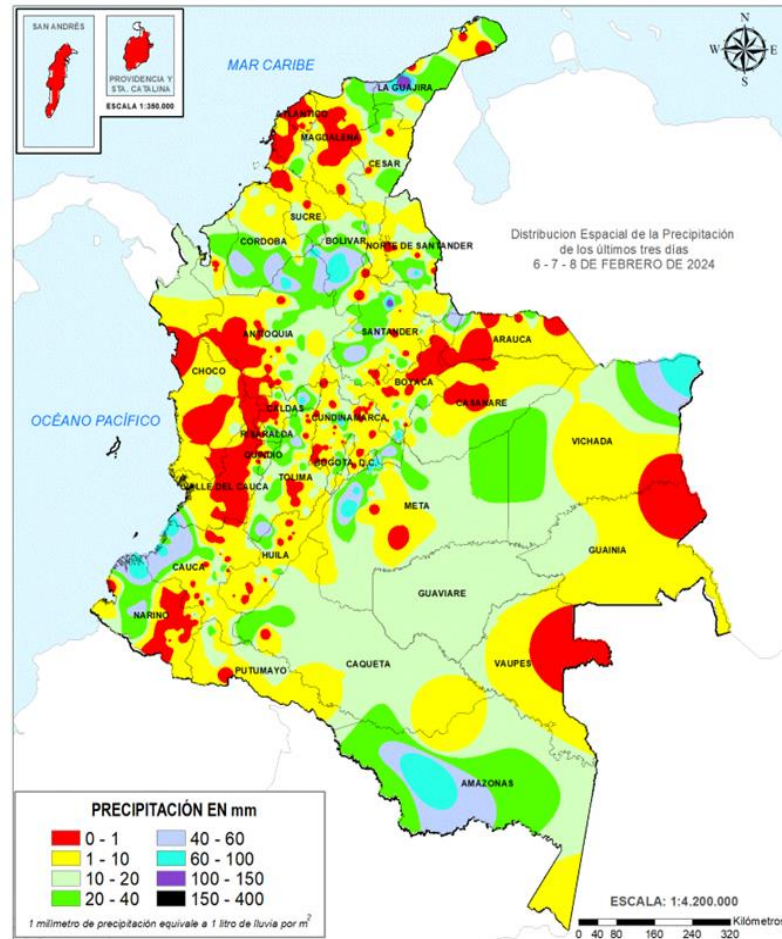
## Mapas de precipitación

## Lluvias registradas en las últimas 24 horas



Precipitación diaria desde las 07:00 HLC del jueves 08, hasta las 07:00 HLC del viernes, 9 de febrero de 2024.

Fuente: IDEAM



Precipitación últimas 72 horas desde las 07:00 HLC del martes 06, hasta las 07:00 HLC del viernes, 9 de febrero de 2024.

Fuente: IDEAM

Descenso de lluvias en el territorio nacional, las precipitaciones más intensas se registraron en sectores de los departamentos de Boyacá, Meta, Nariño, Santander, Tolima y Vichada. El mayor registro en 24 horas se presentó en el municipio de Villavicencio (Meta) con 100,0 mm.



- Por alta probabilidad de ocurrencia de deslizamientos de tierra en municipios de los departamentos de Bolívar, Casanare, Cauca, Cundinamarca, La Guajira, Meta, Nariño, Norte de Santander, Santander y Valle del Cauca.
- Por alta probabilidad de crecientes súbitas o niveles altos en las cuencas de los ríos que comprenden las zonas hidrográficas Bajo Magdalena- Cauca -San Jorge, Casanare, Meta y Sogamoso.
- Por alta probabilidad de ocurrencia de incendios de la cobertura vegetal en municipios de los departamentos de San Andrés, Providencia y Santa Catalina.



- Por moderada probabilidad de ocurrencia de deslizamientos de tierra en municipios de los departamentos de la región Pacífico, Andina, Caribe, Orinoquia y Amazonas.
- Por moderada probabilidad de crecientes súbitas o niveles altos en las cuencas de los ríos que comprenden las zonas hidrográficas Casanare y Meta.
- Por moderada probabilidad de viento y oleaje en el Caribe Occidental y el Caribe Central.

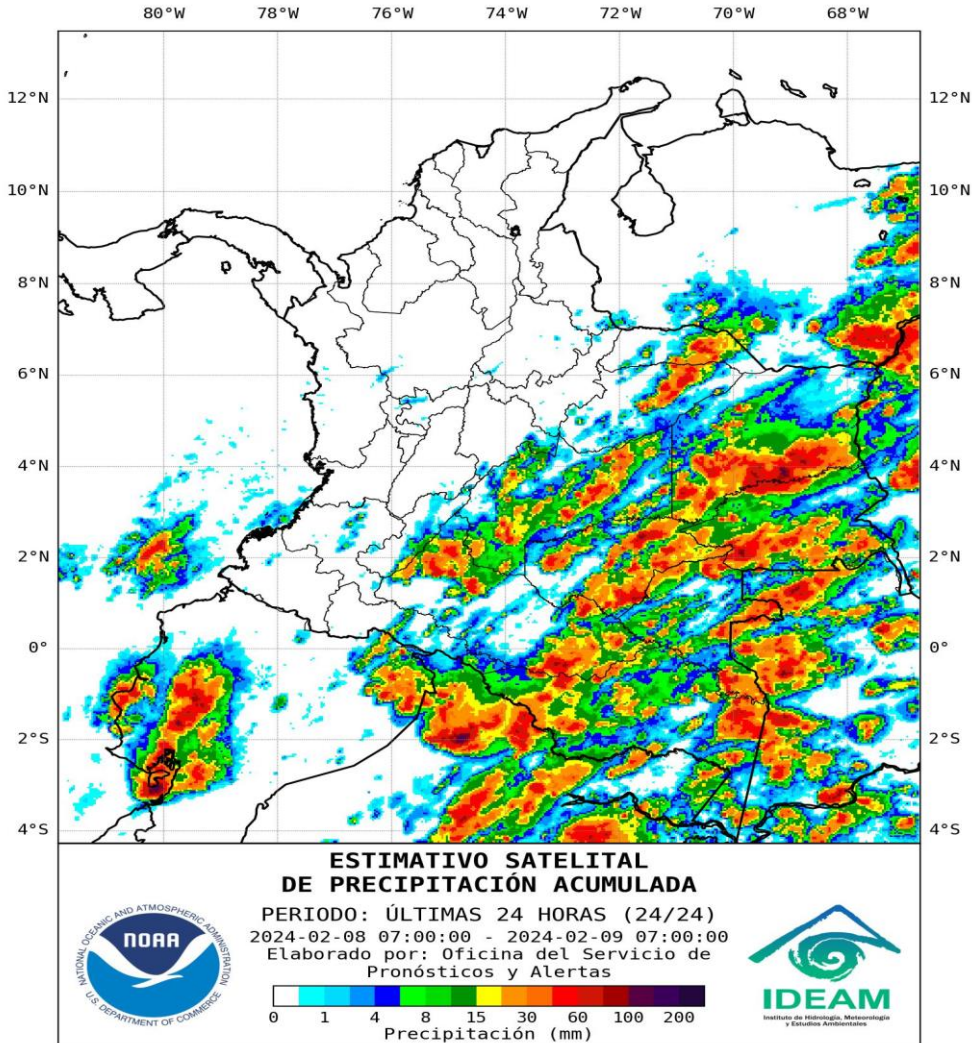
**Alertas amarillas** e información más detallada para cada una de las categorías de alerta, remítase a la temática particular del informe.

• Un milímetro de lluvia (1 mm) equivale a un litro (1 L) de lluvia que ha caído en un metro cuadrado (1 m<sup>2</sup>).  
La lluvia acumulada es la suma de los milímetros de agua lluvia que se han registrado en un lapso de tiempo.





## Estimación Satelital (24 Horas)



## Precipitaciones

A continuación, los municipios donde se registraron precipitaciones iguales o superiores a 30,0 mm en las últimas 24 horas.

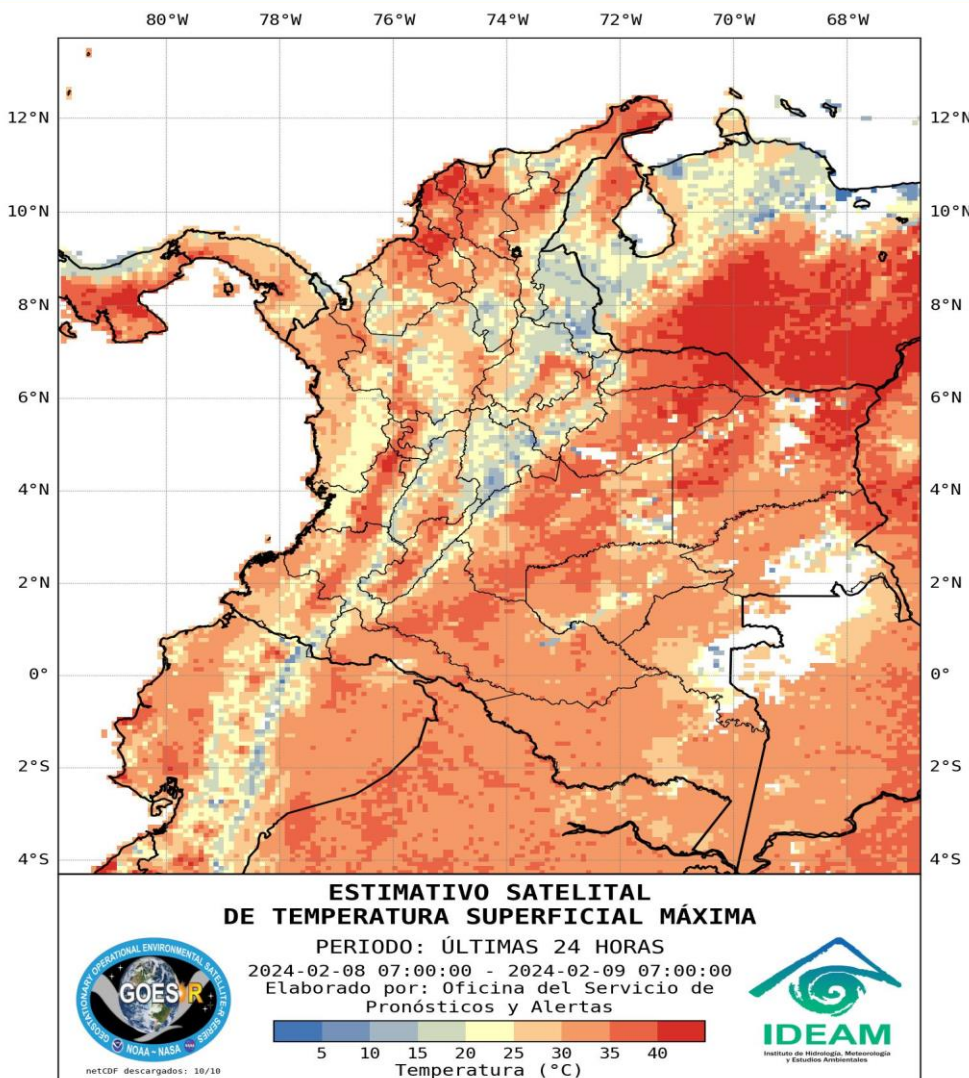
**Aclaración:** aunque los volúmenes de lluvia registrados en un municipio se relacionan con la ubicación de las estaciones de monitoreo del IDEAM, en ocasiones, dichas estaciones pueden estar distantes de los lugares en donde se concentra la mayor población o alejados de los centros municipales.

DEPARTAMENTO	MUNICIPIO
BOYACÁ	Cubara (31,0).
META	Villavicencio (7 Km línea recta vía Bogotá) (100,0), Restrepo (99,0), San Juan De Arama (34,0).
NARIÑO	Barbacoas (38,0).
SANTANDER	Lebrija (45,0).
TOLIMA	Planadas (52,0),
VICHADA	Apto, Puerto Carreño (56,0)

NO SE REGISTRARON VALORES DE PRECIPITACIÓN POR ENCIMA DE LOS MÁXIMOS HISTÓRICOS



## Estimativo Satelital de la Temperatura Superficial



### Temperaturas Máximas

A continuación, los municipios donde se registraron temperaturas iguales o superiores a 35.0 °C en las últimas 24 horas.

**Aclaración:** aunque los valores registrados en un municipio se relacionan con la ubicación de las estaciones de monitoreo del IDEAM, en ocasiones, dichas estaciones pueden estar distantes de los lugares en donde se concentra la mayor población o alejados de los centros municipales.

DEPARTAMENTO	MUNICIPIO
ARAUCA	Arauca (36,5), Tame (36,2)
CASANARE	Aguazul (35,6)
ANTIOQUIA	Valparaíso (36,6)

NO SE REGISTRARON TEMPERATURAS DEL AIRE POR ENCIMA DE LOS MÁXIMOS HISTÓRICOS.

### Temperaturas Mínimas

A continuación se relacionan los municipios donde en las últimas 24 horas se registraron temperaturas menores o iguales a 5.0°C.

DEPARTAMENTO	MUNICIPIO
BOYACÁ	Chita (3,4)

NO SE REGISTRARON VALORES DE TEMPERATURAS DE AIRE POR DEBAJO DE LOS MINIMOS HISTÓRICOS

La estimación satelital de la temperatura superficial máxima en 24 horas utiliza datos de los satélites ambientales geoestacionarios operacionales (GOES) de NOAA para estimar al temperatura de la superficie del país, en donde los datos de los medidores o radares no están disponibles o no son confiables.



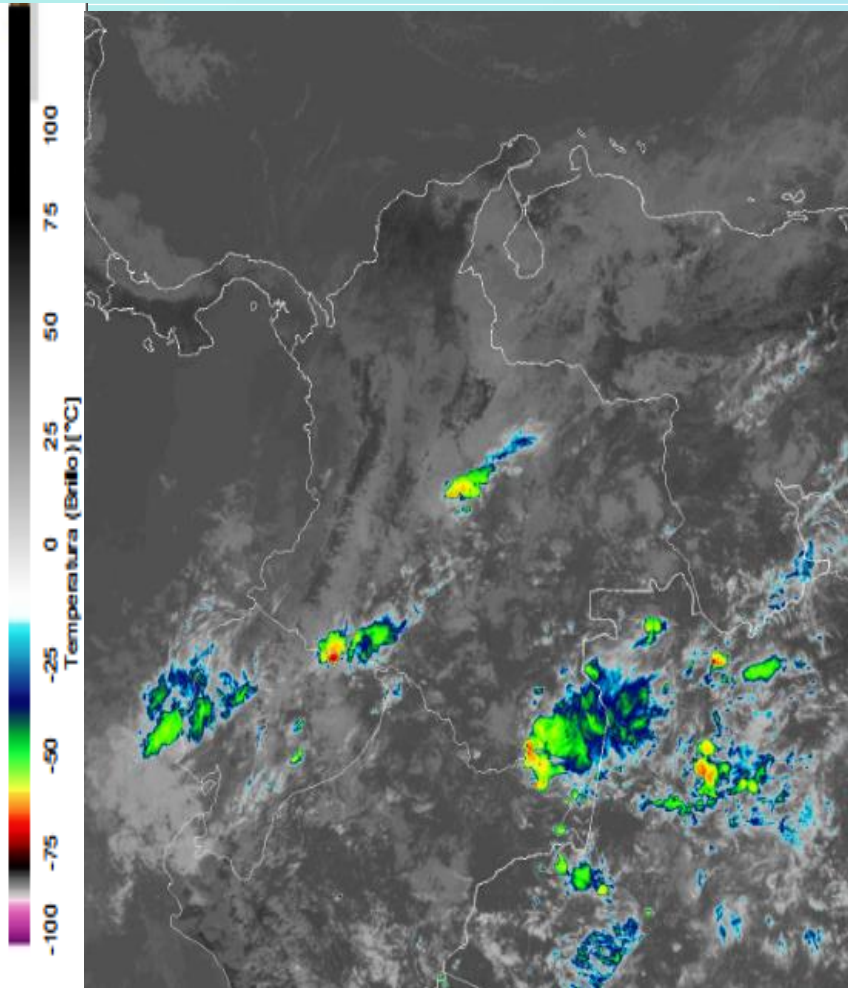
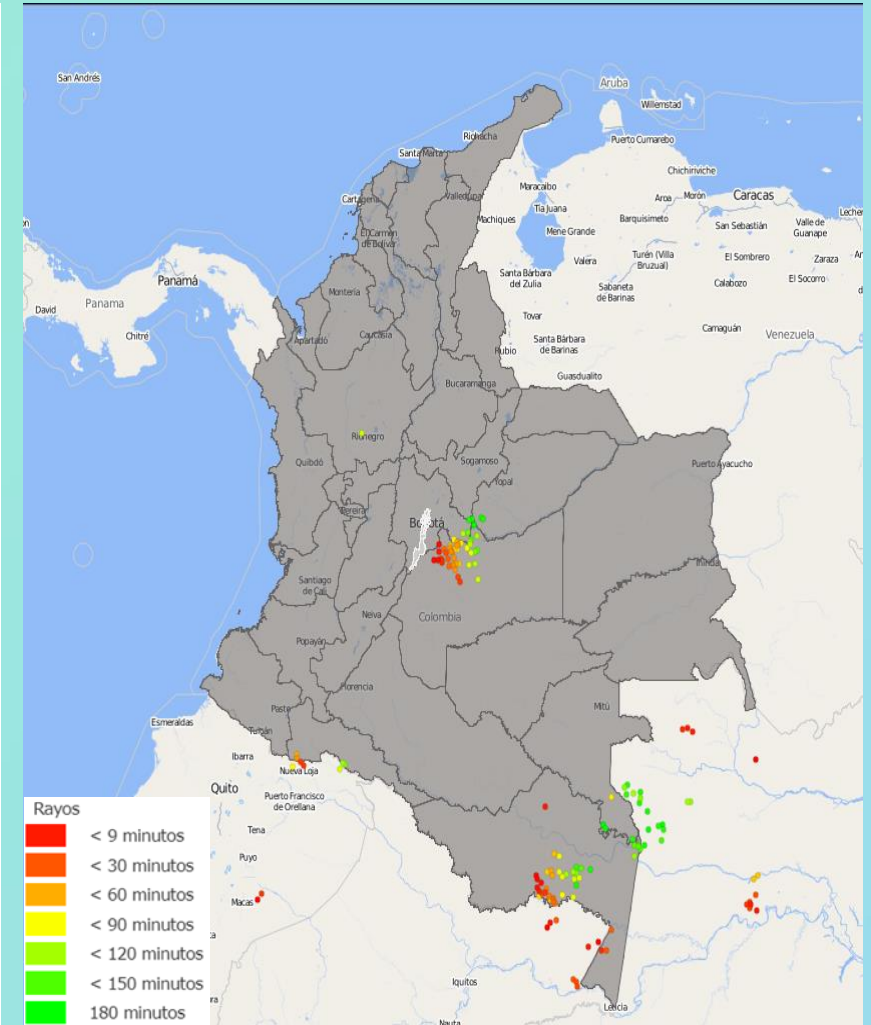


Imagen GOES East Canal Infrarrojo,  
9 de febrero de 2024 - Hora 11:20 HLC.  
Fuente: GOES 16

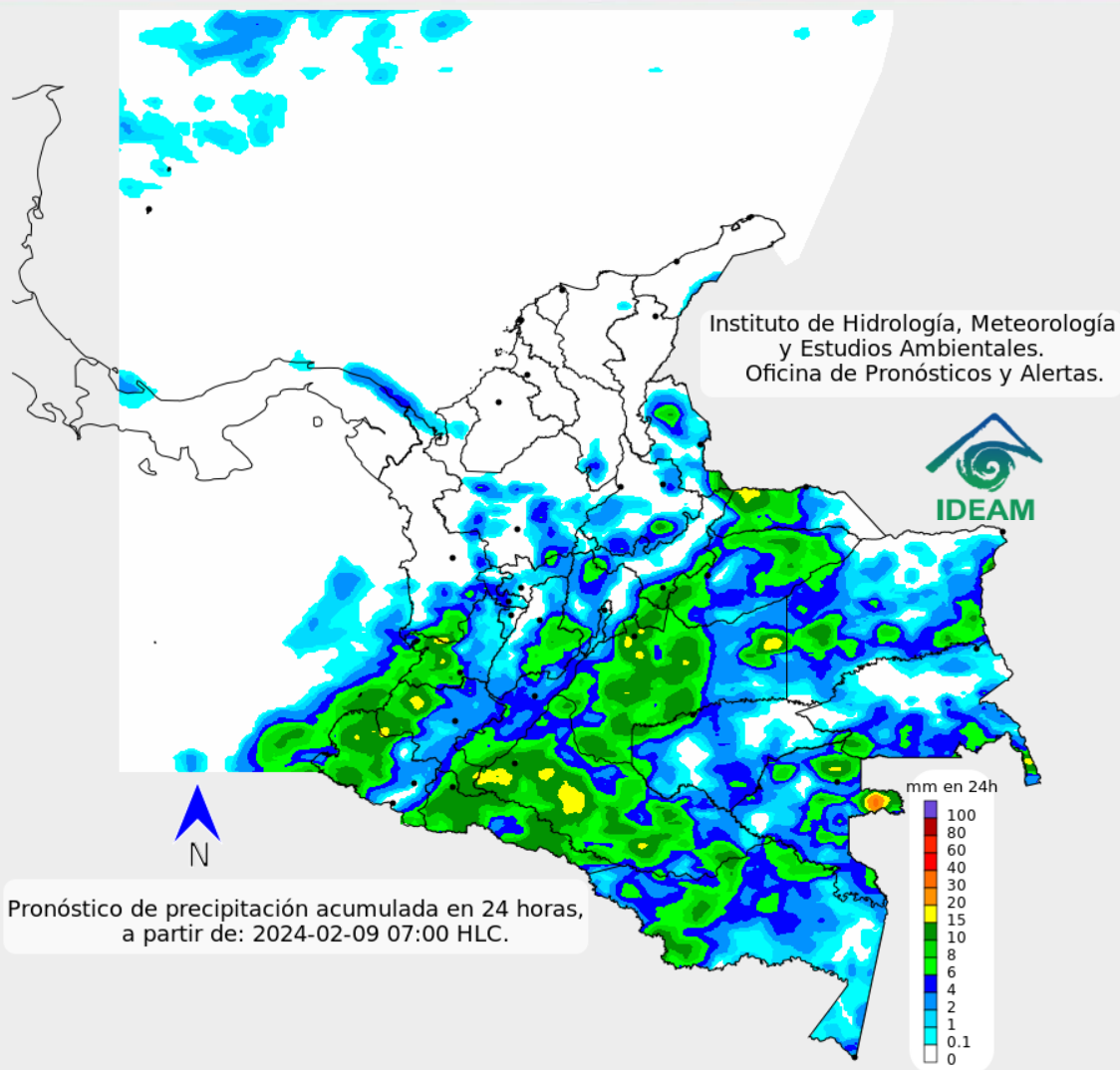
En las últimas horas, en la mayor parte del país han predominado las condiciones secas con cielo entre despejado y parcialmente nublado. Y por el contrario abundante nubosidad con lluvias y tormentas eléctricas, en algunos casos se han observado en áreas del oeste de Arauca, Casanare, Meta, Caquetá, Putumayo, sureste de Vaupés y Amazonas.

En el archipiélago de San Andrés y Providencia se ha reportado desde temprano tiempo seco y soleado.



Descargas eléctricas en las últimas 3 horas.  
Fuente: Keraunos S.A.S.

- La imagen del canal infrarrojo (10.3  $\mu\text{m}$ ) permite identificar nubes en cualquier período temporal a partir de la temperatura de brillo de la nube (ver escala de colores). De esta forma, se puede identificar, clasificar y caracterizar la nubosidad en una zona determinada.
- La imagen de las descargas eléctricas muestra los rayos nube-tierra que se han descargado en una zona en las últimas 4 horas (ver escala de colores)



Para la tarde de hoy viernes en la mayor parte de la región Caribe se prevé tiempo seco con cielo entre ligera y parcialmente nublado, posibles lluvias a mediados de la tarde en el sur de Cesar. En gran parte de la región Andina se estima tiempo seco, salvo en sectores del sur y oeste de Antioquia, sur de Norte de Santander, este y sur de Santander, Boyacá, este y noroeste de Cundinamarca, oeste de Risaralda, sur de Tolima, Huila, sureste de Valle del Cauca y este de Cauca y Nariño. En la región de la Orinoquia se pronostica cielo entre parcial y mayormente cubierto con precipitaciones y posibles descargas eléctricas en sectores del oeste de Arauca y Casanare, este y sur de Vichada y este y oeste de Meta y en la Amazonia se advierte abundante nubosidad con lluvias y actividad eléctrica en sectores especialmente del sur de Guainía, sur y oeste de Guaviare, Caquetá, Putumayo, este de Vaupés y este y sur de Amazonas.

En San Andrés, Providencia y Santa Catalina son esperadas condiciones secas con cielo entre despejado y ligeramente cubierto.



Para mayor información sobre el estado del tiempo, alertas y pronósticos, consulte la aplicación móvil **MI PRONÓSTICO**

- La resolución espacial del mapa de pronóstico es de 6.5 km aproximadamente. Por lo tanto, fenómenos meteorológicos inferiores a esta escala no están considerados en esta predicción.
- La escala de colores está asociada a un rango de precipitación en el intervalo de tiempo indicado, lo que implica que el pronóstico no es determinista (un valor exacto en una zona) sino corresponde a un pronóstico cuantitativo (un rango de valores en una zona).



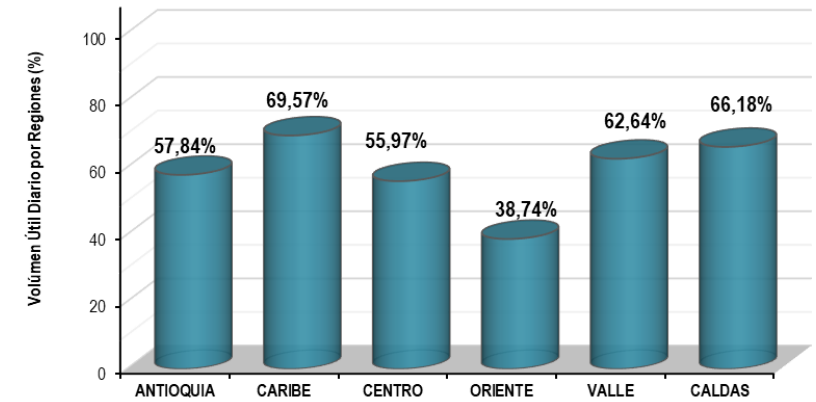
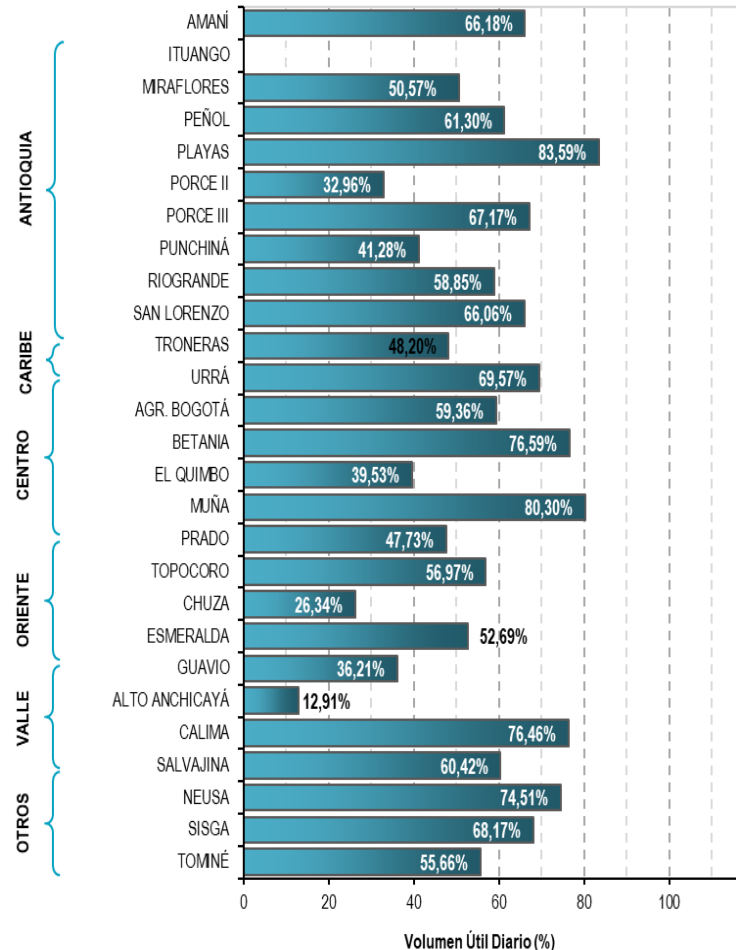


A continuación, se relaciona el volumen útil diario de los principales embalses del país (expresado en porcentaje), de acuerdo con la información reportada por XM S.A. E.S.P en la siguiente dirección electrónica: <https://ido.xm.com.co/ido/SitePages/hidrologia.aspx?q=reservas>



## VOLUMEN ÚTIL DIARIO EN LOS PRINCIPALES EMBALSES DEL PAÍS

jueves, 8 de febrero de 2024

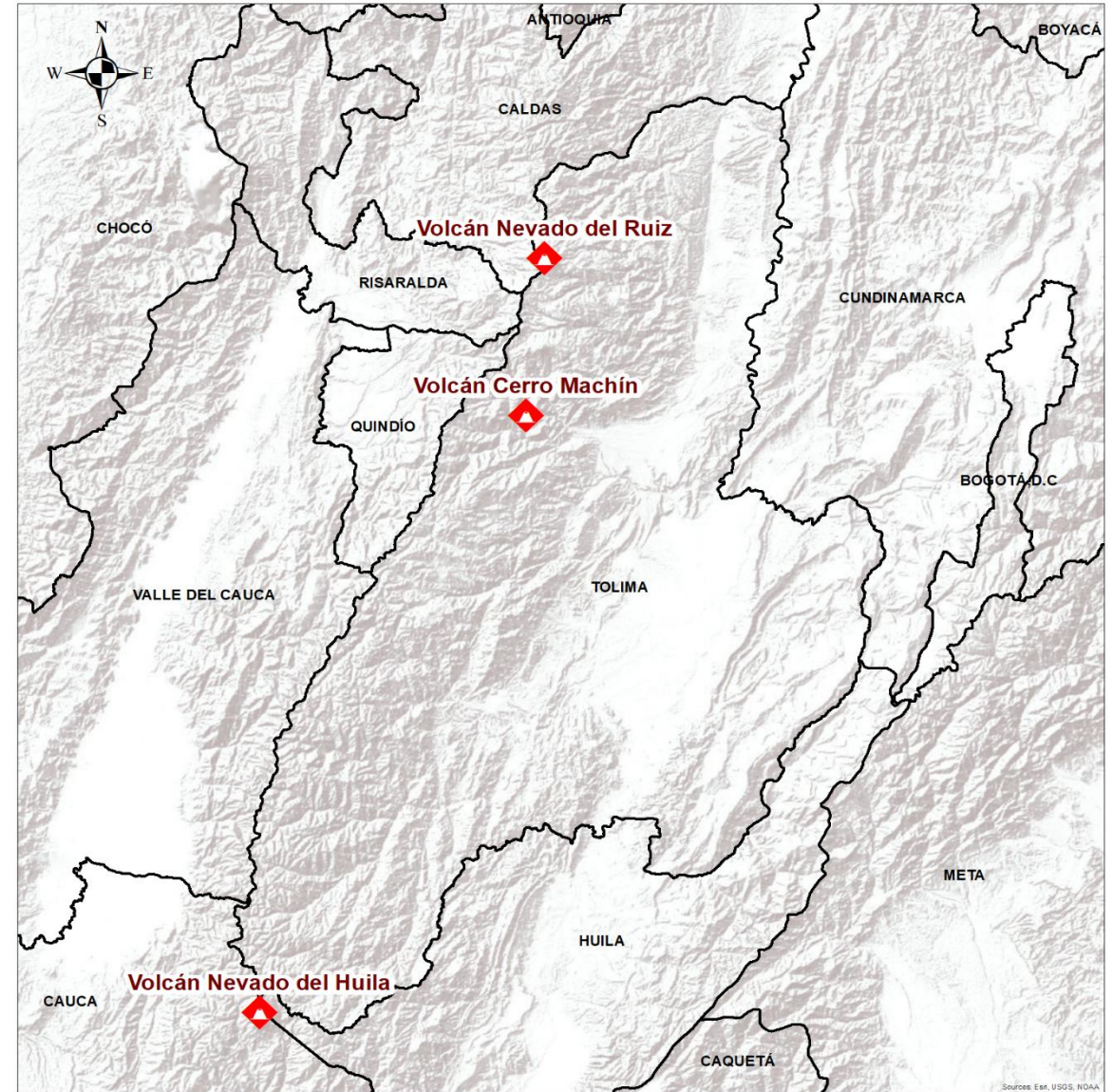




## Pronóstico zonas volcánicas

## Mapa de zonas volcánicas

ÁREA DEL VOLCÁN NEVADO DEL RUIZ			
Mañana: Cielo parcialmente nublado - Tiempo seco			
Tarde: Cielo parcialmente nublado - tiempo seco			
Noche: Cielo parcialmente nublado - tiempo seco			
Madrugada: Cielo parcialmente nublado - Tiempo seco			
El SERVICIO GEOLÓGICO COLOMBIANO reporta en nivel AMARILLO (III): CAMBIOS EN EL COMPORTAMIENTO DE LA ACTIVIDAD VOLCÁNICA. Lat: 4.89 Lon: -75.32			
ELEVACIÓN (pies)	DIRECCIÓN	VELOCIDAD	
		VELOCIDAD (Nudos)	VELOCIDAD (Km/h)
10.000	NORESTE	0-5	0-9
18.000	ESTE	25-30	45-54
24.000	OESTE	20-25	36-45
30.000	OESTE	30-35	54-63
ÁREA DEL VOLCÁN NEVADO DEL HUILA			
Mañana: Cielo mayormente nublado -Tiempo seco			
Tarde: Cielo mayormente nublado - Lloviznas			
Noche: Cielo mayormente nublado - Lloviznas			
Madrugada: Cielo mayormente nublado - Tiempo seco			
El SERVICIO GEOLÓGICO COLOMBIANO reporta en nivel AMARILLO (III): CAMBIOS EN EL COMPORTAMIENTO DE LA ACTIVIDAD VOLCÁNICA. Lat:2.92 Lon:-76.02			
ELEVACIÓN (pies)	DIRECCIÓN	VELOCIDAD	
		VELOCIDAD (Nudos)	VELOCIDAD (Km/h)
10.000	ESTE	5-10	9-18
18.000	ESTE	25-30	45-54
24.000	OESTE	5-10	9-18
30.000	SUROESTE	25-30	45-54
ÁREA DEL VOLCÁN CERRO MACHÍN			
Mañana: Cielo parcialmente nublado - Tiempo seco			
Tarde: Cielo parcialmente nublado - Tiempo seco			
Noche: Cielo parcialmente nublado - Tiempo seco			
Madrugada: Cielo parcialmente nublado - Tiempo seco			
El SERVICIO GEOLÓGICO COLOMBIANO reporta en nivel AMARILLO (III): CAMBIOS EN EL COMPORTAMIENTO DE LA ACTIVIDAD VOLCÁNICA. Lat:4.48 Lon:-75.38			
ELEVACIÓN (pies)	DIRECCIÓN	VELOCIDAD	
		VELOCIDAD (Nudos)	VELOCIDAD (Km/h)
10.000	SURESTE	0-5	0-9
18.000	ESTE	30-35	54-63
24.000	OESTE	15-20	27-36
30.000	OESTE	25-30	45-54







## Pronóstico zonas volcánicas

### ÁREA DEL VOLCÁN GALERAS

**Mañana: Cielo parcialmente nublado - Tiempo seco**

**Tarde: Cielo nublado - Lluvias**

**Noche: Cielo mayormente nublado - Lloviznas en diferentes sectores**

**Madrugada: Cielo mayormente nublado - Tiempo seco**

EL SERVICIO GEOLÓGICO COLOMBIANO reporta en nivel AMARILLO (III): CAMBIOS EN EL COMPORTAMIENTO DE LA ACTIVIDAD VOLCÁNICA. Lat: 1.22 Lon: -77.36

ELEVACIÓN (pies)	DIRECCIÓN	VELOCIDAD	
		VELOCIDAD (Nudos)	VELOCIDAD (Km/h)
10.000	ESTE	5-10	9-18
18.000	NORESTE	20-25	36-45
24.000	ESTE	0-5	0-9
30.000	SUROESTE	20-25	36-45

### ÁREA DEL COMPLEJO VOLCÁNICO CHILES-CERRO NEGRO DE MAYASQUER

**Mañana: Cielo parcialmente nublado - Tiempo seco**

**Tarde: Cielo parcialmente nublado - Lluvias ligeras**

**Noche: Cielo parcialmente nublado - Lloviznas**

**Madrugada: Cielo parcialmente nublado - Tiempo seco**

EL SERVICIO GEOLÓGICO COLOMBIANO reporta en nivel AMARILLO (III): CAMBIOS EN EL COMPORTAMIENTO DE LA ACTIVIDAD VOLCÁNICA. Chiles: Lat 0.81 -Lon:77.93; Cumbal: Lat 0.95 Lon:-77.88

ELEVACIÓN (pies)	DIRECCIÓN	VELOCIDAD	
		VELOCIDAD (Nudos)	VELOCIDAD (Km/h)
10.000	SURESTE	5-10	9-18
18.000	NORESTE	25-30	45-54
24.000	ESTE	0-5	0-9
30.000	SUROESTE	20-25	36-45

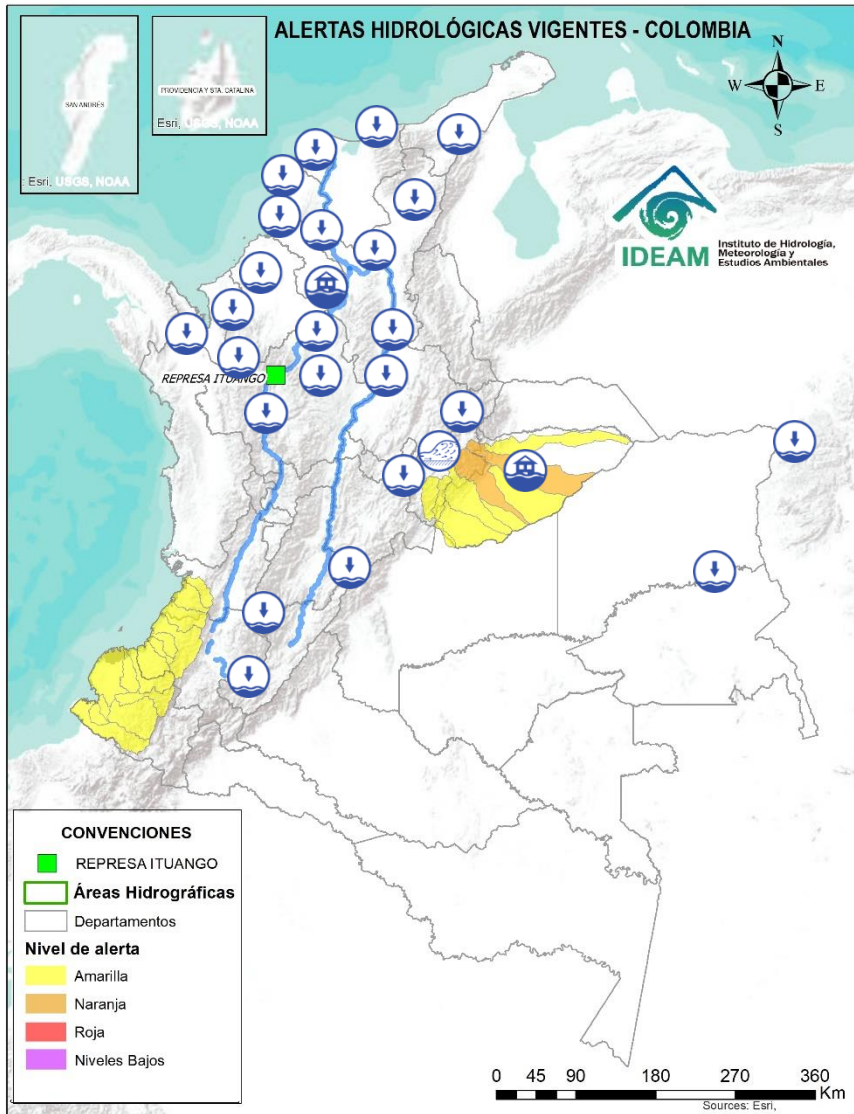
## Mapa de zonas volcánicas







Actualización: 09 de febrero de 2024 | 12:00 HLC



Caño Cristales el río de los cinco colores, paraíso tropical! (Sierra de La Macarena – Meta, Colombia). – Autor: Mcleods, 19 de Febrero de 2018  
Fuente: [https://upload.wikimedia.org/wikipedia/commons/3/3e/Flashpacker\\_Connect\\_-\\_Cano\\_Cristales\\_.webp](https://upload.wikimedia.org/wikipedia/commons/3/3e/Flashpacker_Connect_-_Cano_Cristales_.webp)

**FEWS COLOMBIA**  
SISTEMA DE PRONÓSTICOS HIDROLÓGICOS Y ALERTAS TEMPRANAS

Consulte aquí el estado de los niveles en los ríos del país:

<http://fews.ideam.gov.co/colombia/MapaEstacionesColombiaEstado.html>



- Nota 1:** Las alertas hidrológicas pueden ser corregidas y/o actualizadas en el futuro. No representa una certificación oficial del IDEAM.
- Nota 2:** Es probable que los eventos hidrológicos reportados en las alertas emitidas no se estén presentando sobre los ríos principales sino sobre sus afluentes.
- Nota 3:** El IDEAM le recomienda a la población ribereña estar muy atentos al comportamiento de los niveles de los ríos y atender las recomendaciones que la Unidad Nacional de Gestión del Riesgo de Desastres (UNGRD) emita para la implementación de medidas de contingencia ante posibles afectaciones por desbordamientos e inundaciones.



LLUVIAS



NIVELES BAJOS



NIVELES ALTOS



CRECIENTE SÚBITA



TRANSITO DE CRECIENTES



CRECIENTE POR DESEMBALSE



INUNDACIONES

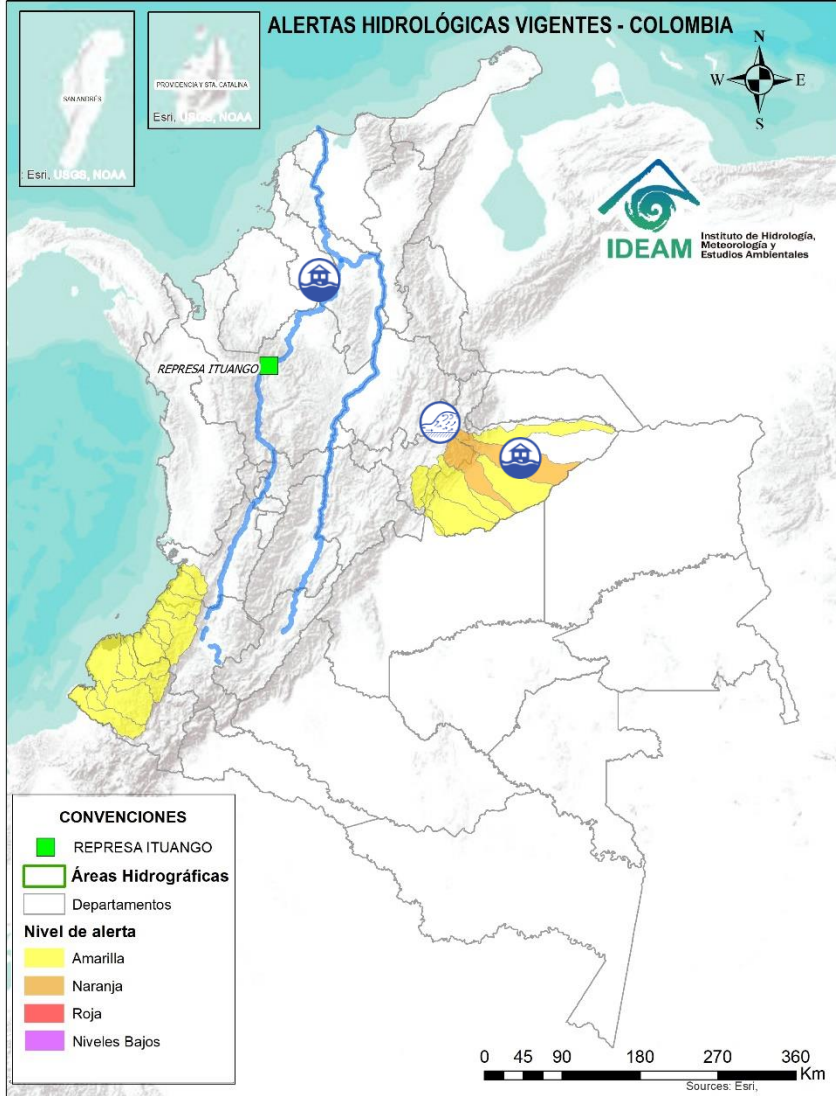




## CONVENCIONES

	Lluvias	Lluvias antecedentes intensas o continuas y/o pronóstico de las mismas, las cuales pueden generar crecientes súbitas en los ríos principales y sus afluentes.
	Niveles bajos	Nivel de referencia del río cuyos valores iguales o inferiores pueden generar restricciones para navegabilidad, captación de agua para acueductos, actividades de pesca entre otros sectores que pudieran verse afectados por la disminución de los caudales.
	Niveles altos	Nivel de referencia del río cuyos valores iguales o superiores pueden generar afectaciones en las zonas ribereñas.
	Creciente súbita	Fenómeno natural que se presenta en los ríos de montaña como consecuencia de la ocurrencia de lluvias intensas o torrenciales en zonas de alta pendiente del cauce principal y sus afluentes.
	Transito de crecientes	Es el desplazamiento de una onda de crecienta de aguas arriba hacia aguas abajo de la corriente.
	Creciente por desembalse	Proceso de transito del flujo de agua por descarga controlada desde un embalse.
	Inundación	Aumento en los niveles y/o caudales de los ríos que superan la capacidad máxima de transporte o modificación de la sección transversal que la reduce, ocasionando el desbordamiento e inundación en zonas aledañas al cauce principal.

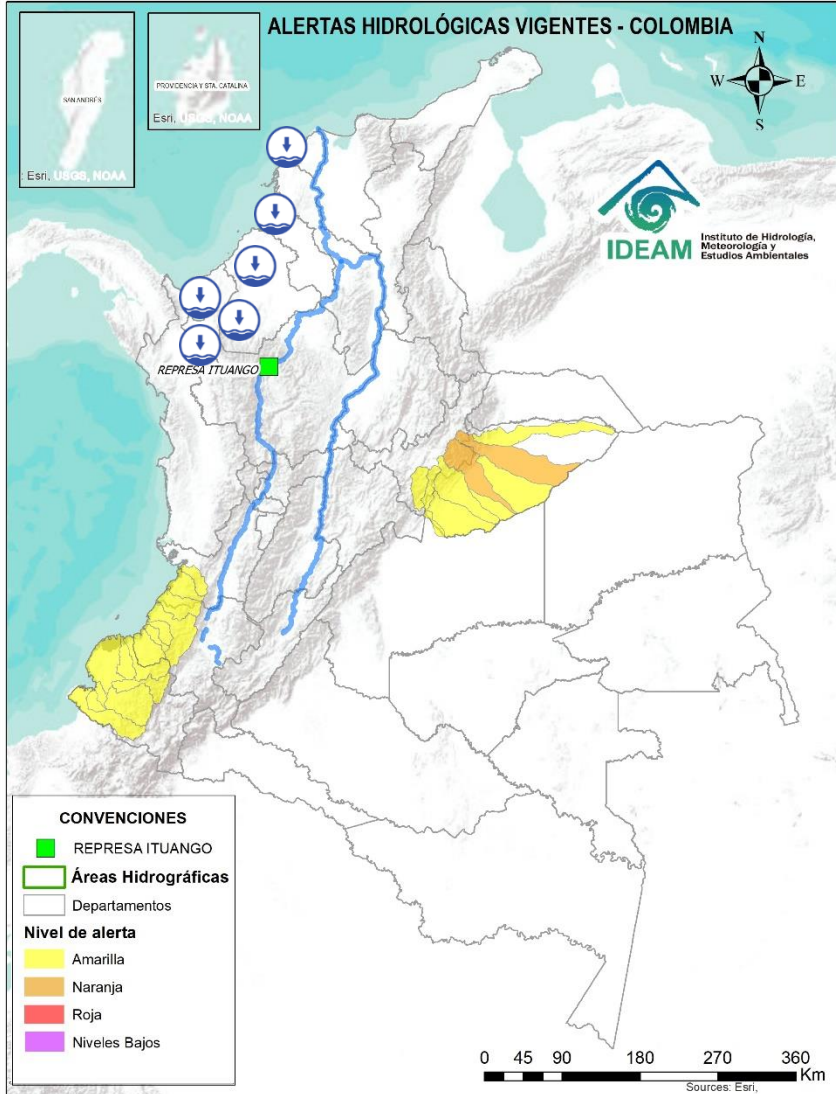
Actualización: 09 de febrero de 2024 | 18:00 HLC



ÁREA HIDROGRÁFICA	SE DESTACAN LAS SIGUIENTES ALERTAS ROJAS POR NIVELES ALTOS, CRECIENTES SÚBITAS, DESBORDAMIENTOS Y/O INUNDACIONES:
Magdalena - Cauca	<ul style="list-style-type: none"> <li><b>Alerta Puntual:</b> Probabilidad de avenida torrencial por represamiento del río Chitano aportante del río Chicamocha, ocasionada por movimiento en masa de gran magnitud, a la altura de la vereda Tintoba, municipio de Jericó (Boyacá) (09/02/2024).</li> <li><b>Alerta puntual:</b> Por rompimiento del dique marginal del río Cauca en el sector Caregato, generando ingreso de agua hacia el Bajo San Jorge, afectando zonas como Nueva Esperanza y Gavaldá principalmente (27/08/2021).</li> </ul>
Orinoco	<ul style="list-style-type: none"> <li><b>Alerta puntual:</b> Se reportan inundaciones en las veredas El Garzón, La Plata y Brisas del Pauto del municipio de Pore, causando afectaciones (06/02/2024).</li> </ul>



Actualización: 09 de febrero de 2024 | 18:00 HLC



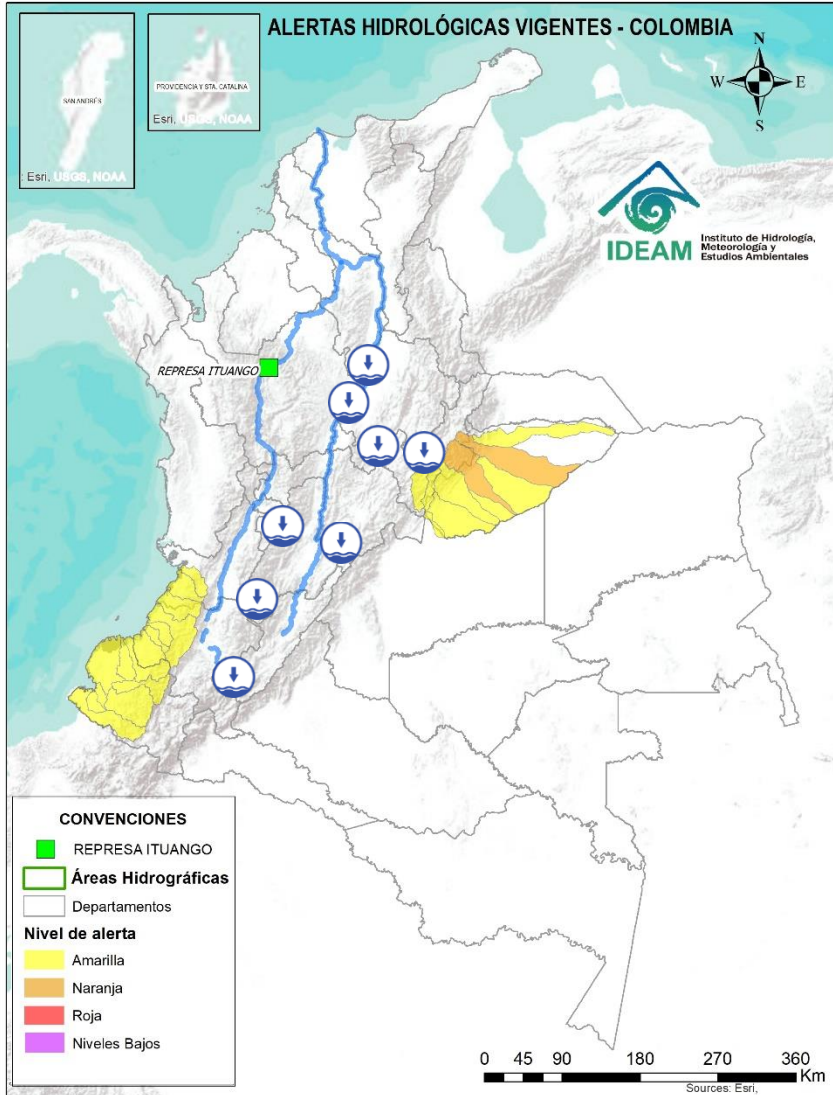
## ÁREA HIDROGRÁFICA

### SE DESTACAN LAS SIGUIENTES ALERTAS POR NIVELES BAJOS:

Caribe

- **Alerta puntual:** niveles bajos en los Ríos Chigorodó y Carepa (SZH Río León) a la altura de los municipios de Chigorodó y Carepa, (Antioquia). Adicionalmente se reporta desabastecimiento en dichos municipios (28/01/2024).
- **Alerta puntual:** desabastecimiento en los municipios de Turbo y Necolí, Antioquia (SZH Río Mulatos y Otros Directos al Caribe), (28/01/2024).
- **Alerta puntual:** niveles bajos del río San Juan (SZH Río San Juan) a la altura del municipio de San Pedro de Urabá, (Antioquia). Adicionalmente se reporta desabastecimiento en dicho municipio (28/01/2024).
- Niveles bajos en el río Canalete y aportantes. Se reporta desabastecimiento en los municipios de Arboletes (Antioquia), donde se declara calamidad Pública (28/01/2024) y en los municipios de Canalete, Los Córdoba, Puerto Escondido y Moñitos (Córdoba).
- Niveles bajos del río Sinú y aportantes, en el tramo entre los municipios de Montería y Lórica (Córdoba). Se reporta desabastecimiento en los municipios de Cereté, Chima, Lórica, Ciénaga de Oro, Cotorra, Momil (21/01/2024), Montería (24/01/2024), San Andrés Sotavento (31/01/2024), San Antero (16/01/2024) y Tuchin (16/01/2024) en el departamento de Córdoba.
- Niveles bajos en los arroyos y quebradas de la SZH de los Directos al Caribe Golfo de Morrosquillo, causando desabastecimiento de agua potable en el municipio de Colosó (especialmente en sus corregimientos y veredas), en el municipio de Toluviejo (24/01/2024), en la zona urbana y rural del municipio de Morroa (30/01/2024) y en los corregimientos y veredas de Alemania, Almagra, Pijiguay, Don Gabriel, Salitral, Santa fe y Bajo La Palma del municipio de Ovejas en Sucre (30/01/2024).
- **Alerta puntual:** por desabastecimiento de agua en la zona urbana y rural de los municipios de Juan de Acosta y Luruaco (16/01/2024).

Actualización: 09 de febrero de 2024 | 18:00 HLC



## ÁREA HIDROGRÁFICA

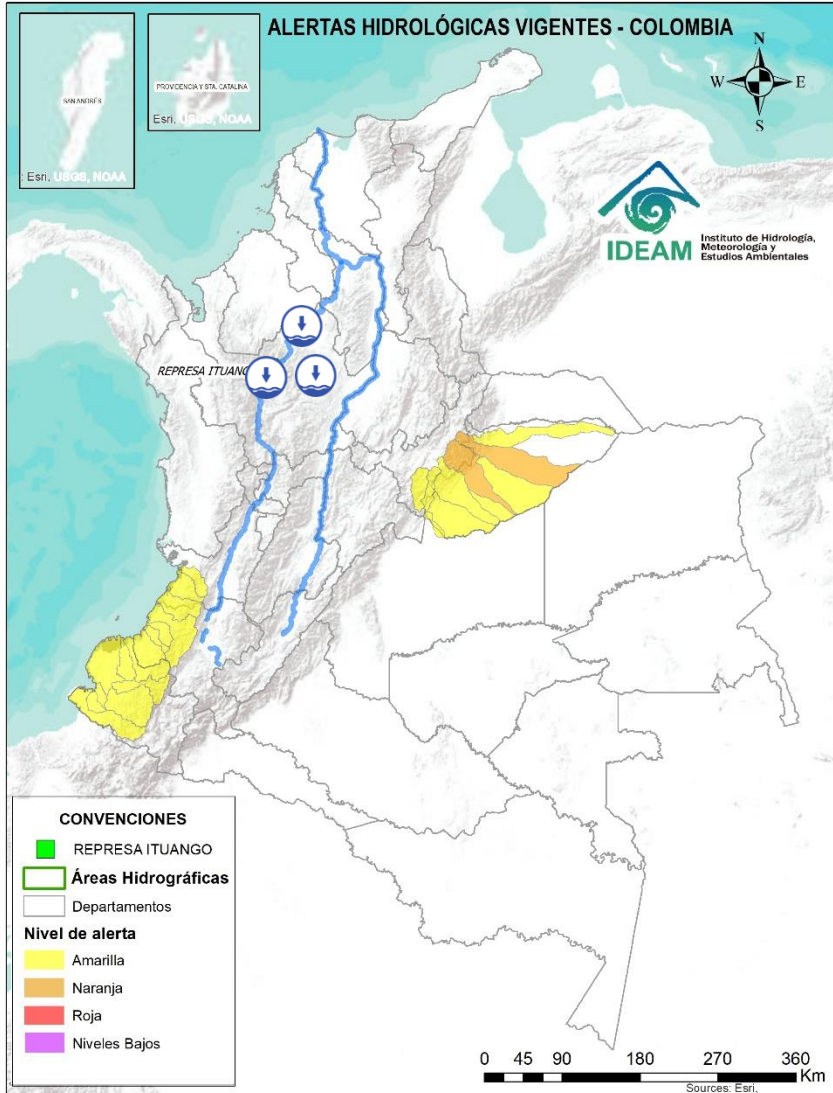
### SE DESTACAN LAS SIGUIENTES ALERTAS POR NIVELES BAJOS:

Magdalena -  
Cauca

- **Alerta puntual** a la altura del municipio de Isnos (Huila), se reporta desabastecimiento de agua afectando las veredas las Delicias y Bellavista por disminución de caudal de la quebrada gallineros (16/01/2024).
- Disminución de caudal en las quebradas la Yaguilga y Chimbayaco generando riesgo por desabastecimiento de agua en el municipio de Agrado – El Pital (Huila) (24/01/2024).
- Se presenta disminución en el caudal de las quebradas linderos y el Orozco generando riesgo por desabastecimiento de agua en el municipio de Nátaga (Huila) (24/01/2024).
- Niveles bajos en el río Magdalena en el tramo comprendido entre las poblaciones de Barrancabermeja, Puerto Wilches (Santander), San Pablo (Bolívar) y Gamarra (Cesar). Se presentan restricciones a la navegabilidad en el río Magdalena en el municipio de Barrancabermeja.
- **Alerta puntual:** niveles bajos del río Monquirá a la altura del municipio de Monquirá (Boyacá).
- **Alerta puntual:** por niveles bajos en algunos afluentes de la parte alta del río Suarez, generando desabastecimiento de agua en los municipios de Caldas, Cucaita, Tinjacá, San Miguel de Sema, Santana, Santa Sofía, Sora y Toguí en el departamento de Boyacá (22/01/2024).
- Niveles bajos del río Chicamocha a la altura de los municipios de Sotaquirá, Sogamoso, Paipa y Tibasosa (Boyacá).
- **Alerta puntual:** Desabastecimiento en los municipios de Chivatá, Combita, Firavitoba, Iza, Motavita, Oicata, Soracá y Tuta, municipios localizados en la parte alta de la subzona hidrográfica del río Chicamocha (22/01/2024).
- **Alerta puntual** por Niveles bajos en el río Surba (aportante subzona hidrográfica río Chicamocha), generando desabastecimiento de agua en el municipio de Duitama (Boyacá) (20/01/2024).



Actualización: 09 de febrero de 2024 | 18:00 HLC

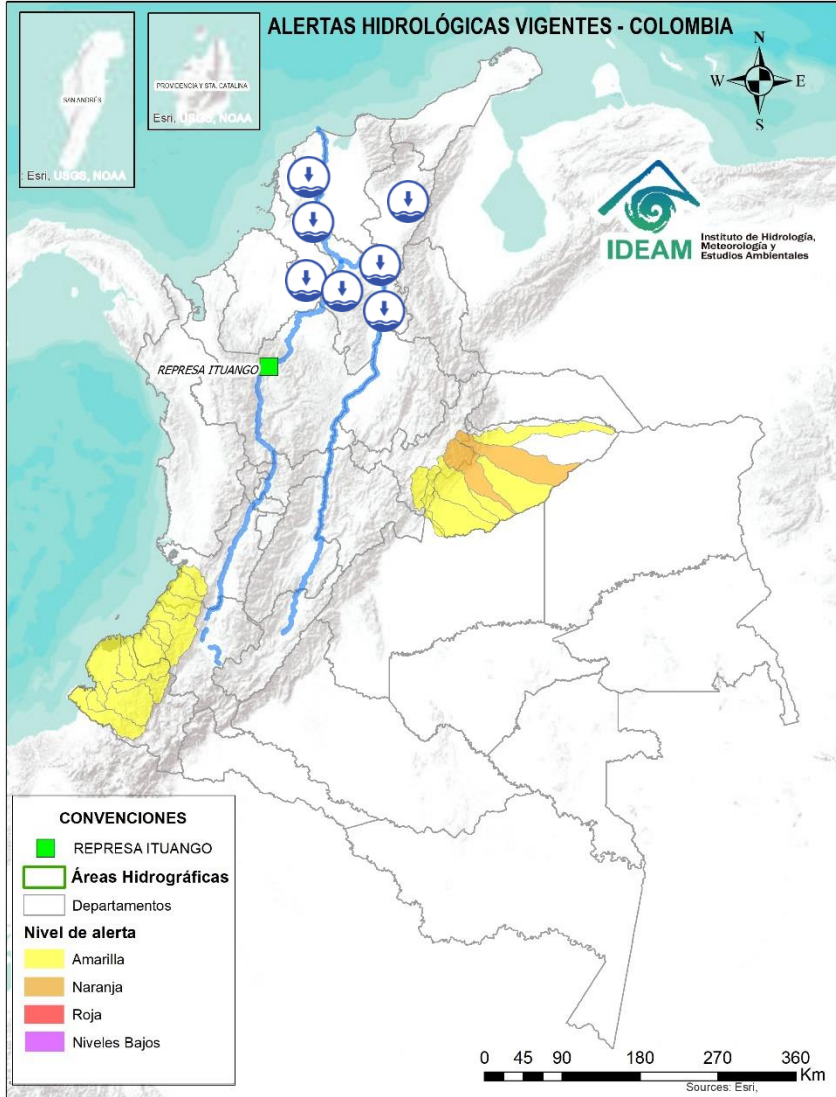


## ÁREA HIDROGRÁFICA

## SE DESTACAN LAS SIGUIENTES ALERTAS POR NIVELES BAJOS:

- **Alerta puntual:** a la altura del municipio de Simití (Bolívar), se reportan pozos de agua secos y desabastecimiento de agua potable en la vereda Fontes, causando afectaciones a familias y cultivos (15/01/2024).
- Niveles bajos en el río Cauca en el tramo entre La Victoria (Valle del Cauca) y La Virginia (Risaralda).
- Niveles bajos del río Cauca entre los municipios de Caucasia y Nechí, en el departamento de Antioquia.
- Magdalena - • **Alerta puntual:** desabastecimiento en los municipios de Zaragoza, Antioquia  
Cauca (SZH Bajo Nechí, md), donde se declara calamidad Pública (28/01/2024).
- Niveles bajos del río Cauca entre los municipios de San Jacinto del Cauca y Achí (Bolívar).
- **Alerta puntual:** desabastecimiento en el municipio de Tiquisio-Bolívar (26/01/2024).
- **Alerta puntual:** Por desabastecimiento en el sector urbano de los municipios de Montelíbano (21/01/2024) y San José de Uré (24/01/2024) del departamento de Córdoba.

Actualización: 09 de febrero de 2024 | 18:00 HLC



## ÁREA HIDROGRÁFICA

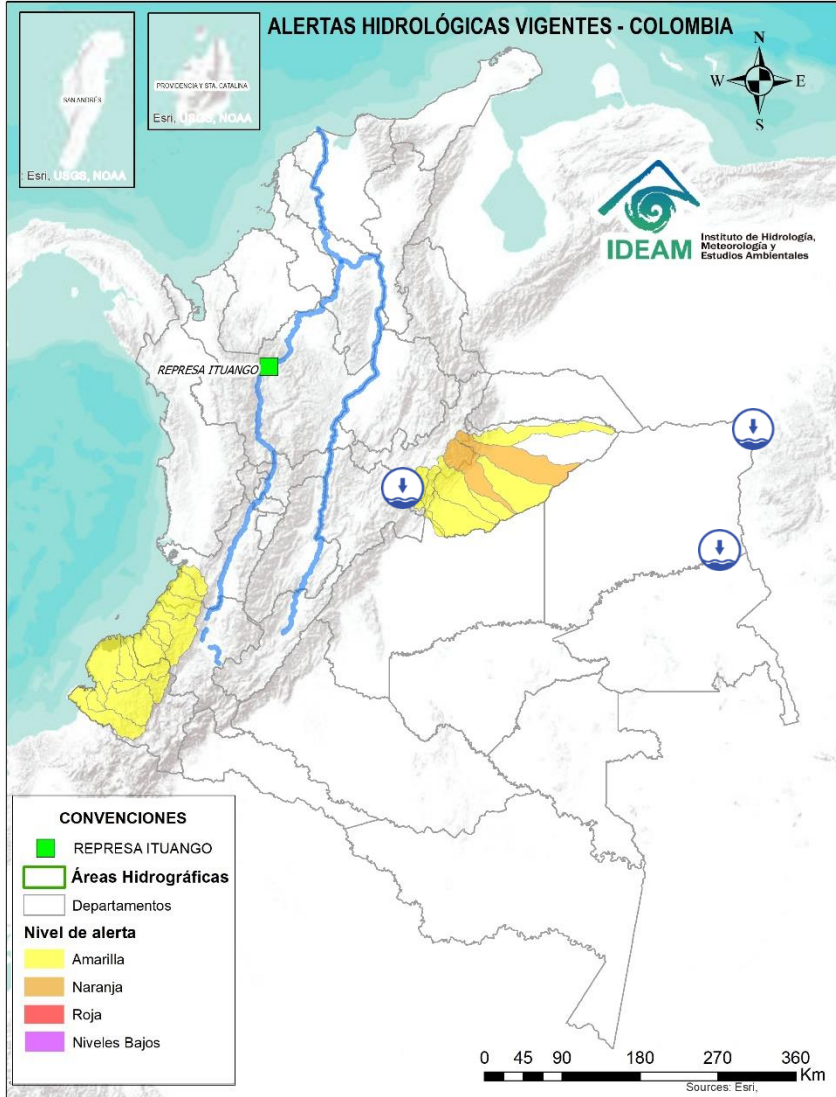
### SE DESTACAN LAS SIGUIENTES ALERTAS POR NIVELES BAJOS:

Magdalena -  
Cauca

- **Alerta puntual:** por desabastecimiento en el sector urbano del municipio de Planeta Rica del departamento de Córdoba (21/01/2024), en algunos corregimientos y veredas del municipio Ovejas, como Loma del Banco, San Francisco y San Rafael (30/01/2024), en zonas rural y urbana del municipio de Guaranda-Sucre (Decreto calamidad pública 028 del 17/01/2024), y en zona rural y urbana de Chinú (11/01/2024) y La Apartada (21/01/2024) del departamento de Córdoba. Niveles bajos del río Cesar a la altura del municipio de Valledupar en el departamento del Cesar.
- Niveles bajos del río Cesar a la altura del municipio de Valledupar en el departamento del Cesar.
- Niveles bajos en el río Magdalena en el tramo comprendido entre las poblaciones de La Gloria (Cesar) y El Banco (Magdalena). Se presentan restricciones a la navegabilidad en el río Magdalena en el municipio de El Banco.
- **Alerta puntual:** a la altura del municipio de Barranco de Loba (Bolívar), se reporta desabastecimiento de agua potable afectando a los corregimientos de Cerritos, Garzón Las Marías y vereda Atazcosa (19/01/2024).
- Niveles bajos del río Magdalena entre los municipios de Pinillos, Magangué y Calamar (Bolívar).
- Niveles bajos del río Magdalena entre los municipios de Suán y Manatí (Atlántico). Se reporta desabastecimiento a la altura del municipio de Manatí (Atlántico) (29/01/2024).
- **Alerta puntual:** por niveles bajos, causando desabastecimiento de agua en la zona urbana y rural de los municipios de Barranquilla, Ponedera y Campo de la Cruz (16/01/2024).
- **Alerta puntual:** por desabastecimiento de agua en la zona urbana y rural de los municipios de Manatí, Ponedera y Repelón (16/01/2024).



Actualización: 09 de febrero de 2024 | 18:00 HLC



## ÁREA HIDROGRÁFICA

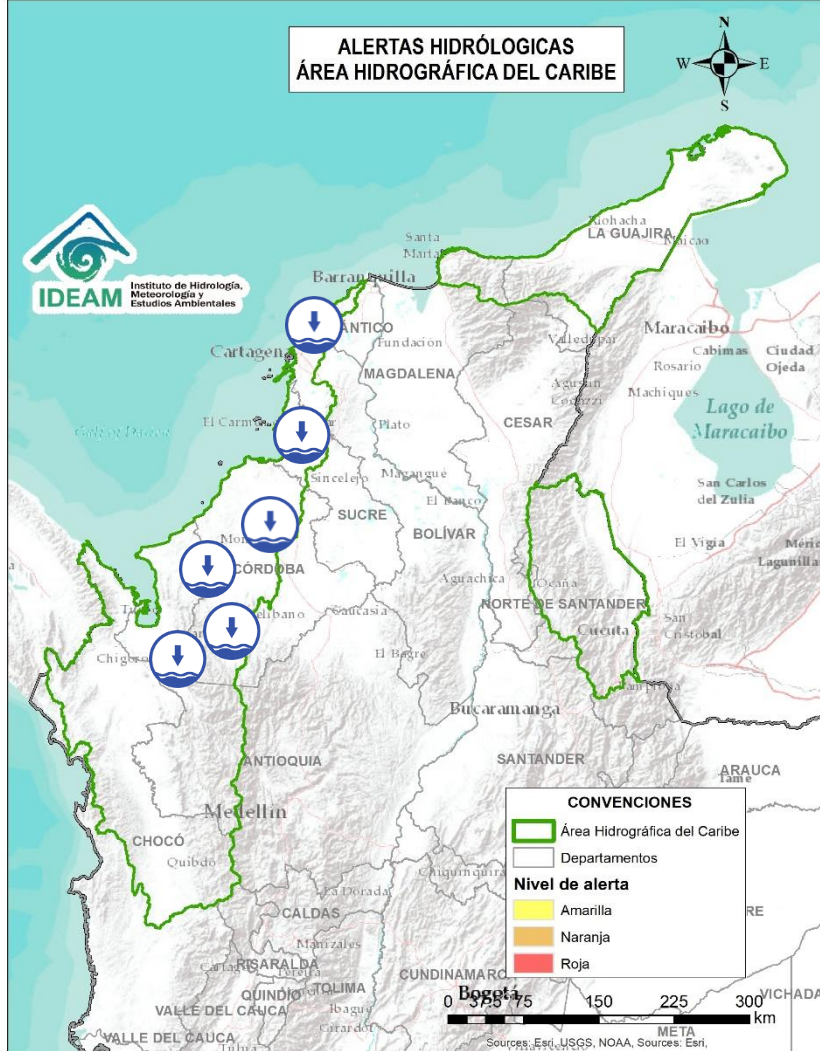
## SE DESTACAN LAS SIGUIENTES ALERTAS POR NIVELES BAJOS:

Orinoco

- Niveles bajos del río Inírida a la altura del municipio de Inírida (Guainía).
- **Alerta Puntual:** Niveles Bajos en los ríos Teatinos, Guayas y aportantes, localizados en la parte alta subzona hidrográfica del río Garagoa, se reporta desabastecimiento en los municipios de Boyacá, Jenesano, Ramiriquí, Tensa, Tibaná y Turmequé (Boyacá) (22/01/2024).
- **Alerta puntual** por niveles bajos en el río Orinoco y sus aportantes generando desabastecimiento en zona rural y urbana del municipio de Puerto Carreño (Decreto de calamidad pública 012 del 25/01/2024).

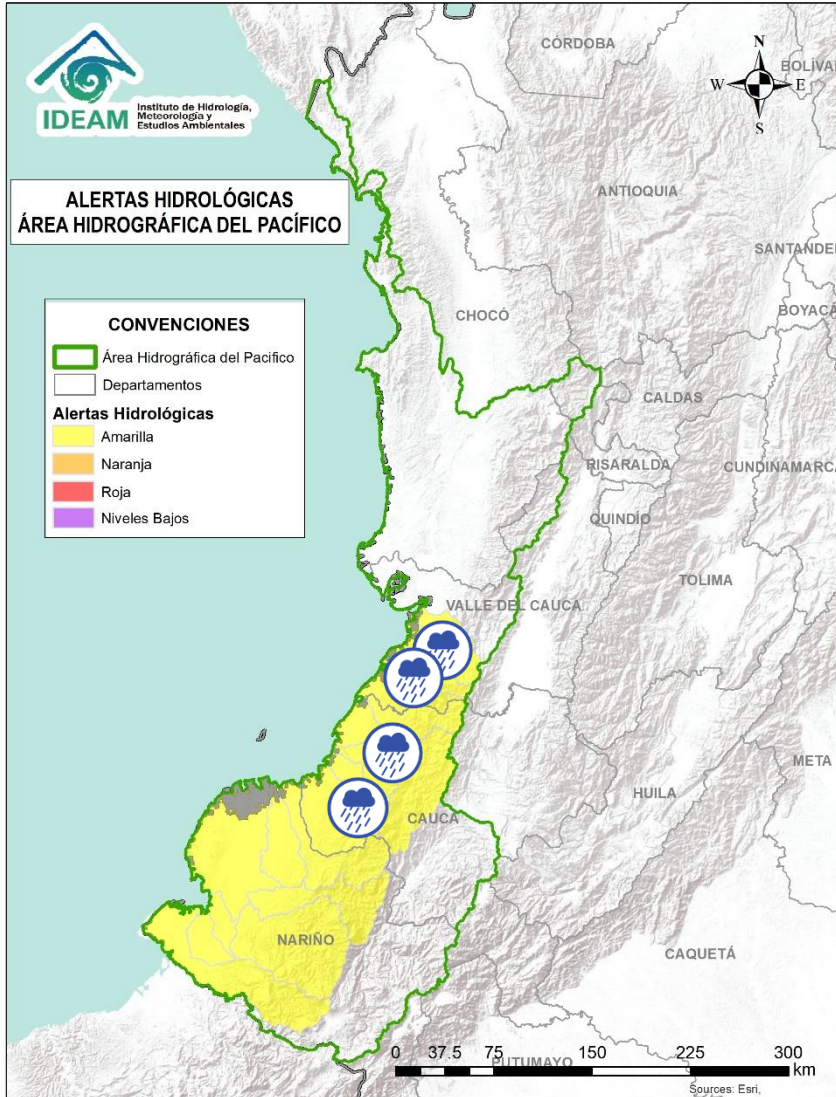


Actualización: 09 de febrero de 2024 | 18:00 HLC



Alerta	Zona Hidrográfica	Subzona o Cuenca Hidrográfica	Descripción de la alerta hidrológica
	Caribe - Litoral	Cuenca del río León	<b>Alerta puntual:</b> Niveles bajos en los Ríos Chigorodó y Carepa a la altura de los municipios de Chigorodó y Carepa (Antioquia); se reporta desabastecimiento en dichos municipios (28/01/2024).
	Caribe - Litoral	Cuenca del río Mulatos	<b>Alerta puntual:</b> desabastecimiento en los municipios de Turbo y Necoclí (Antioquia) (28/01/2024).
	Caribe - Litoral	Cuenca del río San Juan	<b>Alerta puntual:</b> Niveles bajos del río San Juan a la altura del municipio de San Pedro de Urabá (Antioquia); se reporta desabastecimiento en dicho municipio (28/01/2024).
	Caribe - Litoral	Cuenca del río Canalete	Niveles bajos en el río Canalete y aportantes. Se reporta desabastecimiento en los municipios de Arboletes (Antioquia), donde se declara calamidad Pública (28/01/2024) y en los municipios de Canalete, Los Córdoba, Puerto Escondido y Moñitos en el departamento de Córdoba (21/01/2024).
	Sinú	Cuenca baja del río Sinú	Niveles bajos del río Sinú y aportantes, en el tramo entre los municipios de Montería y Lórica (Córdoba). Se reporta desabastecimiento en los municipios de Cereté, Chima, Lórica, Ciénaga de Oro, Cotorra, Momil (21/01/2024), Montería (24/01/2024), San Andrés Sotavento (31/01/2024), San Antero (16/01/2024) y Tuchin (16/01/2024) en el departamento de Córdoba.
	Caribe - Litoral	Directos al Caribe Golfo de Morrosquillo	Niveles bajos en los arroyos y quebradas de la SZH de los Directos al Caribe Golfo de Morrosquillo, causando desabastecimiento de agua potable en el municipio de Colosó (especialmente en sus corregimientos y veredas), en el municipio de Toluviejo (24/01/2024), en la zona urbana y rural del municipio de Morroa (30/01/2024) y en los corregimientos y veredas de Alemania, Almagra, Pijiguay, Don Gabriel, Salitral, Santa fe y Bajo La Palma del municipio de Ovejas en Sucre (30/01/2024).
	Caribe - Litoral	Arroyos Directos al Caribe	<b>Alerta puntual:</b> por desabastecimiento de agua en la zona urbana y rural de los municipios de Juan de Acosta y Luruaco (16/01/2024).

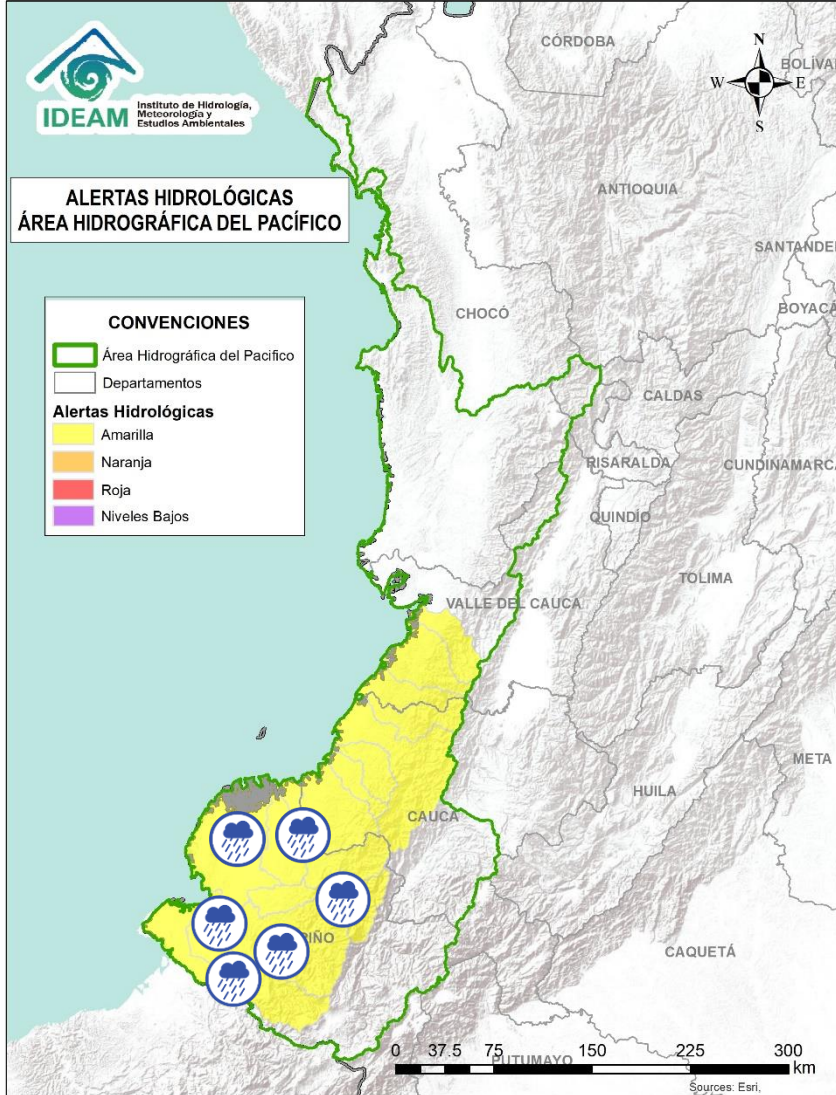




Alerta	Zona Hidrográfica	Subzona o Cuenca Hidrográfica	Descripción de la alerta hidrológica
	Tapaje – Dagua – Directos	Cuenca del río Anchicayá	Probabilidad de creciente súbita en el río Anchicayá y sus afluentes, que drena sus aguas hacia el Océano Pacífico en el departamento del Valle del Cauca. Se recomienda especial atención en el municipio de Dagua y Buenaventura (Valle del Cauca).
	Tapaje – Dagua – Directos	Cuencas de los ríos Cajambre, Mayorquín y Raposo	Probabilidad de crecientes súbitas en los ríos Cajambre, Mayorquín, Raposo y sus afluentes, directos al Océano Pacífico en el departamento del Valle del Cauca. Se recomienda especial atención en el municipio de Buenaventura (Valle del Cauca).
	Tapaje – Dagua – Directos	Cuenca del río Naya – Yurumanguí	Probabilidad de crecientes súbitas en los ríos Naya – Yurumanguí y sus afluentes, especialmente el río San Francisco, a la altura del municipio de López de Micay – Cauca.
	Tapaje – Dagua – Directos	Cuenca del río San Juan de Micay	Probabilidad de crecientes súbitas en el río San Juan de Micay y sus afluentes, aportante directo al Océano Pacífico. Se recomienda especial atención en los municipios de Argelia, San Miguel y López de Micay (Cauca).
	Tapaje – Dagua – Directos	Cuenca del río Saija	Probabilidad de crecientes súbitas en el río Saija y sus afluentes, aportante directo al Océano Pacífico.
	Tapaje – Dagua – Directos	Cuenca del río Timbiquí	Probabilidad de crecientes súbitas en el río Timbiquí y sus afluentes, aportante directo al Océano Pacífico. Especial atención en el municipio de Timbiquí (Cauca)



Actualización: 09 de febrero de 2024 | 12:00 HLC

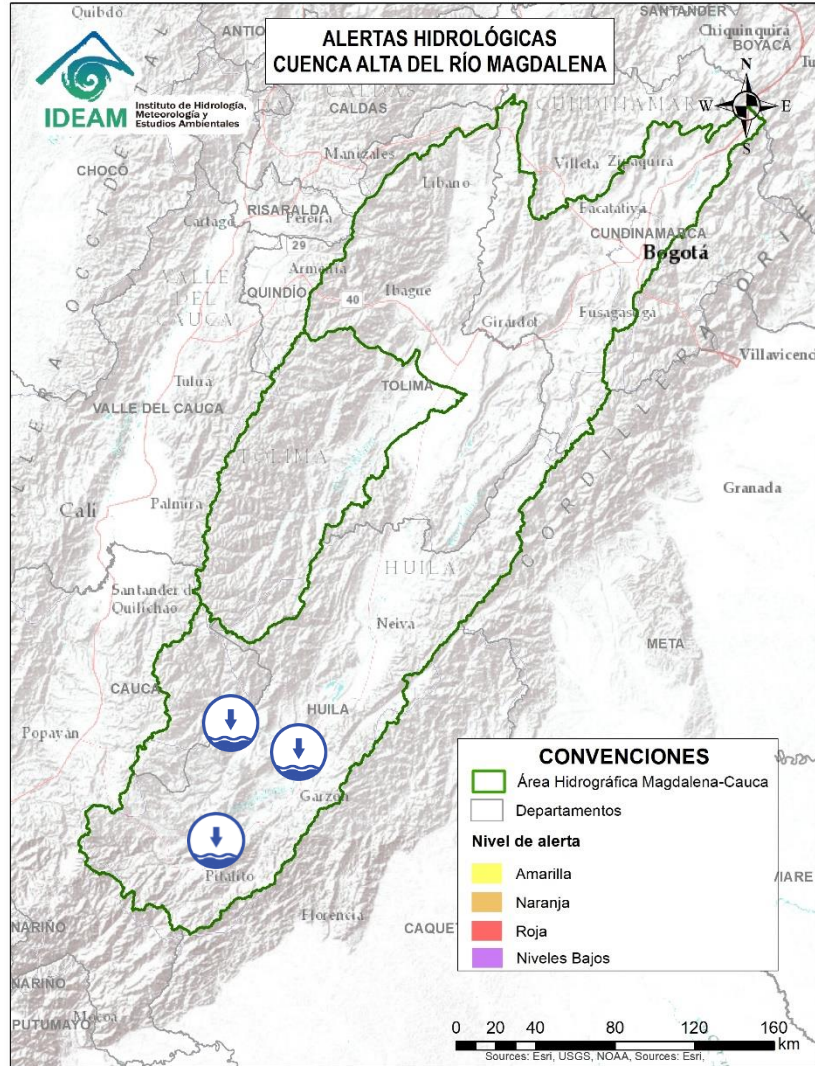


Alerta	Zona Hidrográfica	Subzona o Cuenca Hidrográfica	Descripción de la alerta hidrológica
	Tapaje – Dagua – Directos	Cuenca del río Guapi	Probabilidad de crecientes súbitas en el río Guapi y sus afluentes, aportante directo al Océano Pacífico. Especial atención en el municipio de Guapi (Cauca).
	Tapaje – Dagua – Directos	Cuenca del río Iscuandé	Probabilidad de crecientes súbitas en el río Iscuandé y sus afluentes, aportante directo al Océano Pacífico. Especial atención en el municipio de Santa Bárbara Iscuandé (Nariño).
	Tapaje – Dagua – Directos	Cuenca del río Tapaje	Probabilidad de crecientes súbitas en el río Tapaje y sus afluentes, el cual drena sus aguas al Océano Pacífico en el departamento de Nariño.
	Patía	Cuenca media del río Patía	Probabilidad de incrementos en los niveles en la cuenca media del río Patía y sus afluentes. Especial atención en los municipios de Cumbitara, El Charco, El Rosario, Leiva, Los Andes (Sotomayor), Magüí (Payán), Policarpa (Nariño).
	Patía	Cuenca baja del río Patía	Probabilidad de incrementos en los niveles de la parte baja del río Patía y sus afluentes, el cual descarga sus aguas al océano Pacífico en el departamento de Nariño. Estar atentos en Bocas de Satinga.
	Patía	Cuenca del río Telembí	Probabilidad de crecientes súbitas en el río Telembí y sus afluentes. Se recomienda especial atención en los municipios de Barbacoas y Mallama (Nariño).
	Mira	Cuenca del río Tola	Probabilidad de crecientes súbitas en la cuenca del río Tola y sus afluentes. Se recomienda especial atención en el municipio de Tumaco (Nariño).
	Mira	Cuenca del río Rosario	Probabilidad de crecientes súbitas en la cuenca del río Rosario y sus afluentes. Se recomienda especial atención en el municipio de Tumaco (Nariño).
	Mira	Cuenca del río Mira	Probabilidad de incrementos en el río Mira y sus afluentes, tales como, los ríos Guiza, San Juan y Chagüi. Se recomienda especial atención a la altura de los municipios de Barbacoas, Ricaurte y Tumaco (Nariño).





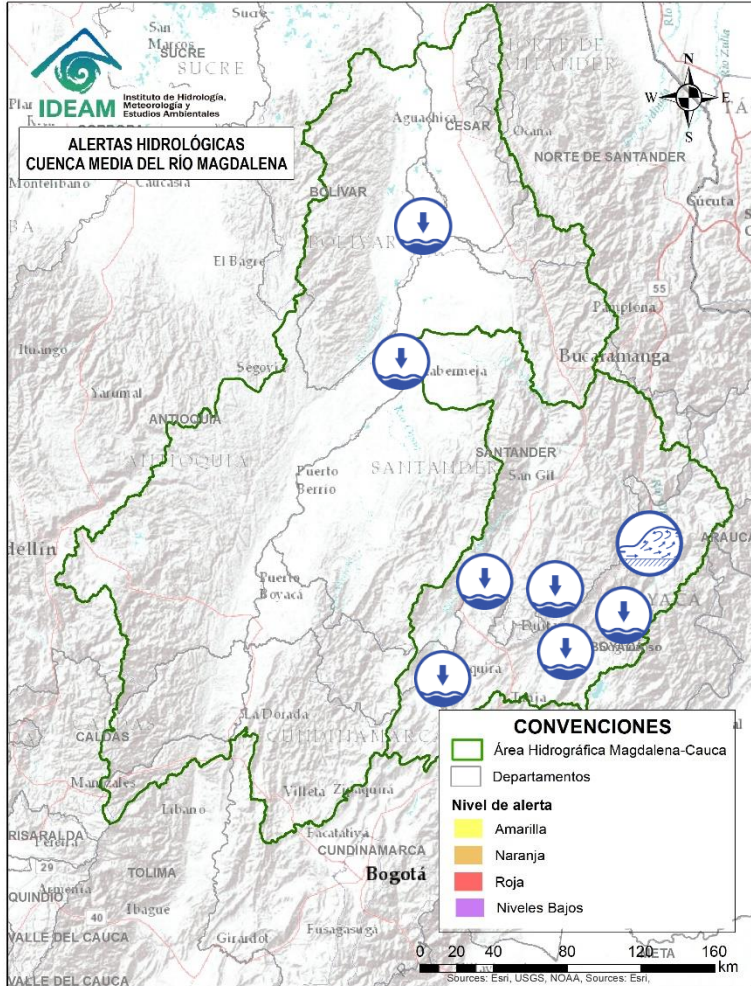
Actualización: 09 de febrero de 2024 | 12:00 HLC



Alerta	Zona Hidrográfica	Subzona o Cuenca Hidrográfica	Descripción de la alerta hidrológica
	Alto Magdalena	Cuenca alta del río Magdalena	<b>Alerta puntual:</b> a la altura del municipio de Isnos (Huila), se reporta desabastecimiento de agua afectando las veredas las Delicias y Bellavista por disminución de caudal de la quebrada gallineros que surte el acueducto local (16/01/2024).
	Alto Magdalena	Directos al Magdalena (mi)	Disminución de caudal en las quebradas la Yaguilga y Chimbayaco generando riesgo por desabastecimiento de agua en el municipio de Agrado – El Pital (Huila) (24/01/2024).
	Alto Magdalena	Río Páez	Se presenta disminución en el caudal de las quebradas linderos y el Orozco generando riesgo por desabastecimiento de agua en el municipio de Nátaga (Huila) (24/01/2024).



Actualización: 09 de febrero de 2024 | 12:00 HLC

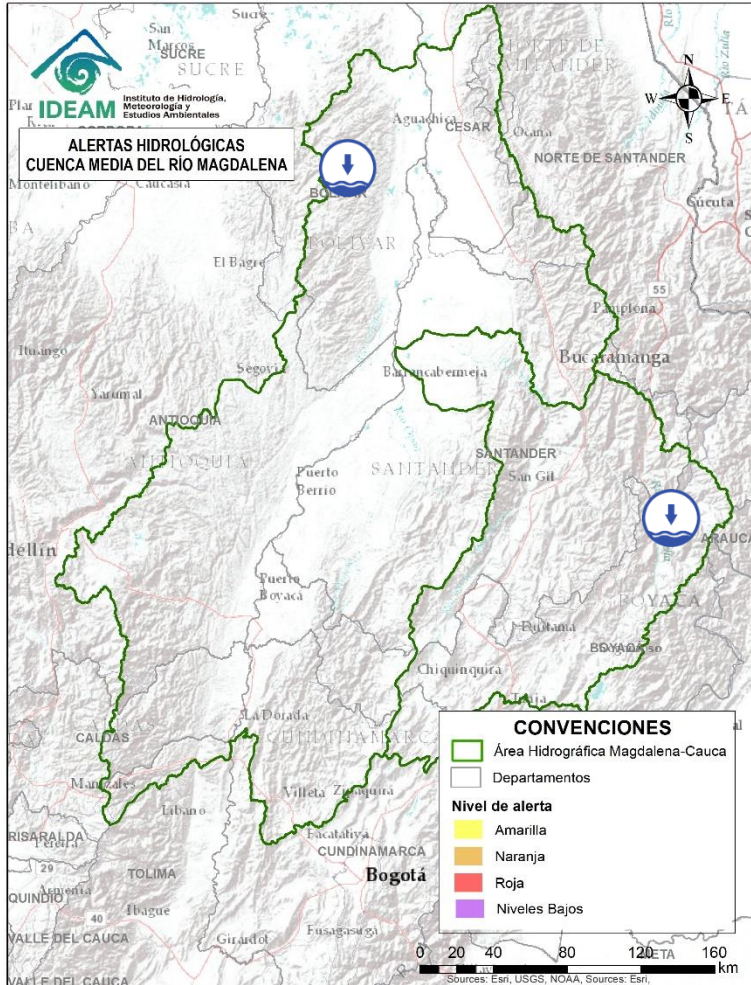


Alerta	Zona Hidrográfica	Subzona o Cuenca Hidrográfica	Descripción de la alerta hidrológica
	Medio Magdalena	Parte media del río Magdalena	Niveles bajos en el río Magdalena en el tramo comprendido entre las poblaciones de Barrancabermeja, Puerto Wilches (Santander), San Pablo (Bolívar) y Gamarra (Cesar). Se presentan restricciones a la navegabilidad en el río Magdalena en el municipio de Barrancabermeja.
	Sogamoso	Río Suarez	<b>Alerta Puntual:</b> Por niveles bajos en algunos afluentes de la parte alta del río Suarez, generando desabastecimiento de agua en los municipios de Caldas, Cucaita, Tinjacá, San Miguel de Sema, Santana, Santa Sofía, Sora y Toguí del departamento de Boyacá (22/01/2024).
	Sogamoso	Río Suarez	<b>Alerta puntual:</b> niveles bajos del río Monquirá a la altura del municipio de Monquirá (Boyacá).
	Sogamoso	Río Chicamocha	Niveles bajos del río Chicamocha a la altura de los municipios de Sotaquirá, Sogamoso, Paipa y Tibasosa (Boyacá).
	Sogamoso	Río Chicamocha	<b>Alerta Puntual:</b> Desabastecimiento en los municipios de Chivatá, Combita, Firavitoba, Iza, Motavita, Oicata, Soracá y Tuta, municipios localizados en la parte alta de la subzona hidrográfica del río Chicamocha (22/01/2024).
	Sogamoso	Río Chicamocha	<b>Alerta Puntual:</b> Probabilidad de avenida torrencial por represamiento del río Chitano aportante del río Chicamocha, ocasionada por movimiento en masa de gran magnitud, a la altura de la vereda Tintoba, municipio de Jericó (Boyacá) (09/02/2024).
	Sogamoso	Río Chicamocha	<b>Alerta Puntual:</b> niveles bajos en el río Surba, generando desabastecimiento de agua en el municipio de Duitama (20/01/2024).





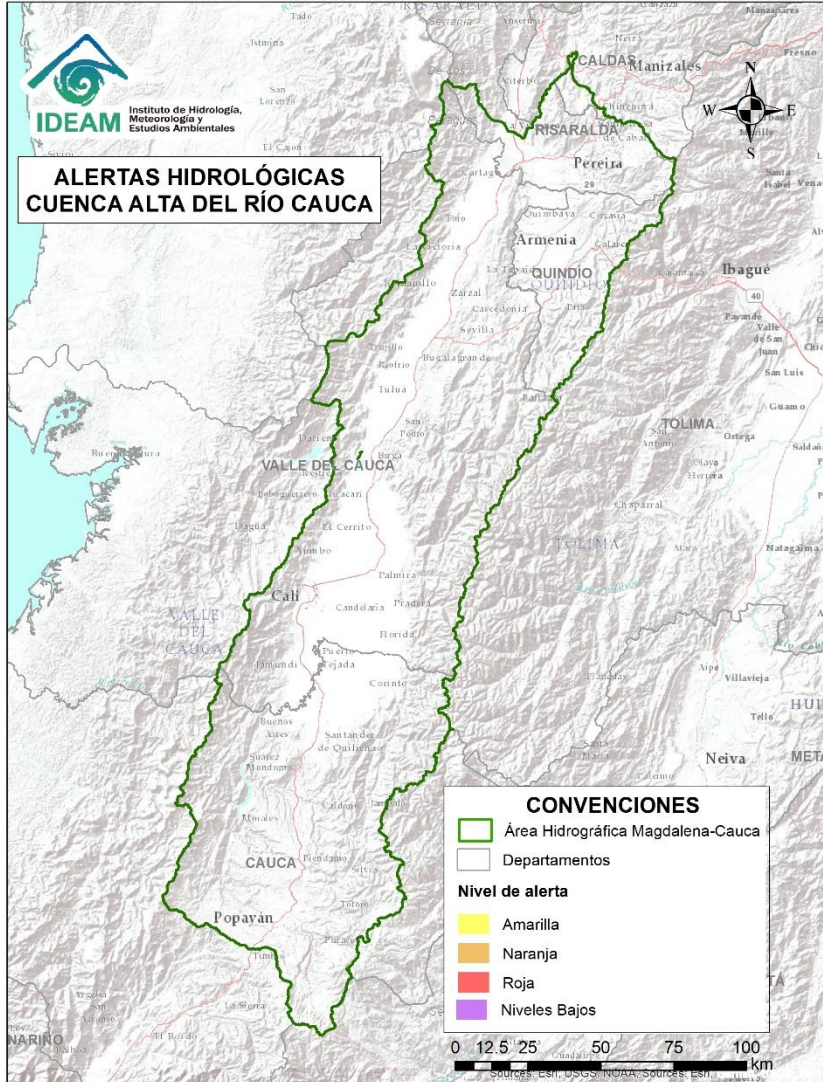
Actualización: 09 de febrero de 2024 | 12:00 HLC



Alerta	Zona Hidrográfica	Subzona o Cuenca Hidrográfica	Descripción de la alerta hidrológica
	Sogamoso	Río Chicamocha	Niveles bajos en el río Chicamocha y aportantes de su parte media, especialmente los ríos Nevado y Chiscas, se reporta desabastecimiento en los municipios de Chiscas, Boavita, La Uvita, Panqueba y Tipacoque (22/01/2024).
	Medio Magdalena	Directos al Magdalena (Brazo Morales)	<b>Alerta puntual:</b> a la altura del municipio de Simití (Bolívar), se reportan pozos de agua secos y desabastecimiento de agua potable en la vereda Fontes, causando afectaciones a familias y cultivos (15/01/2024).



Actualización: 09 de febrero de 2024 | 12:00 HLC

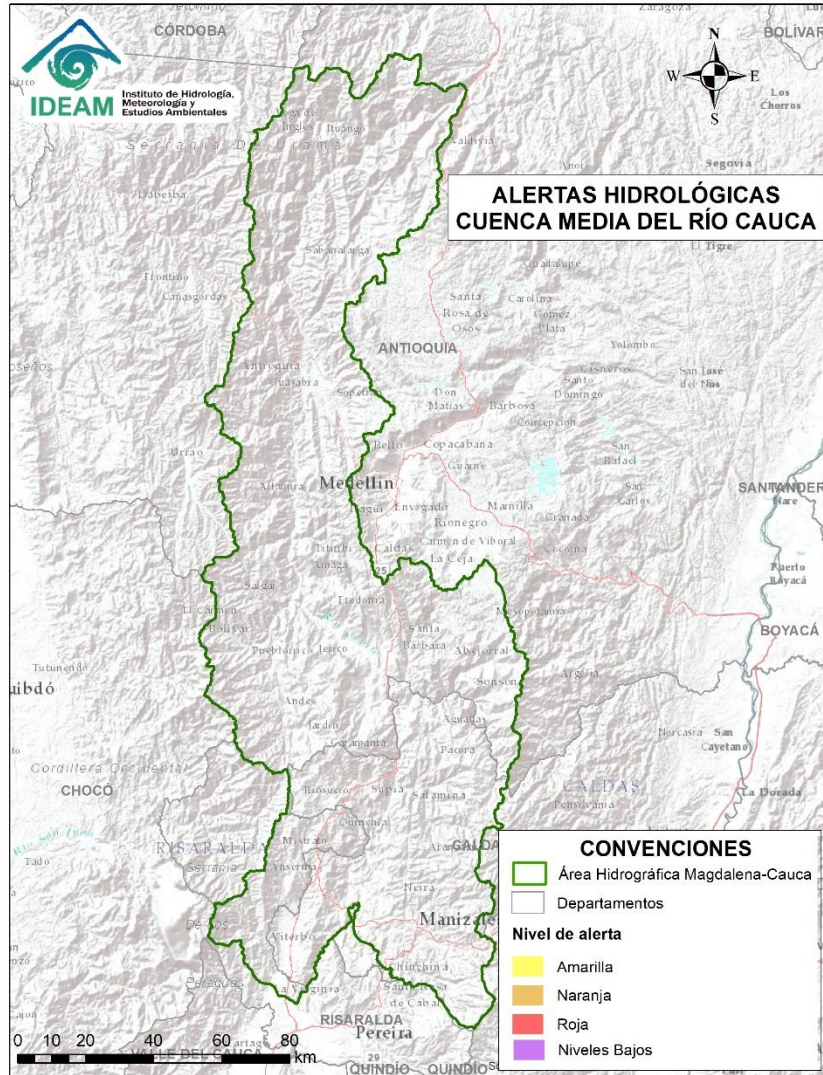


**CONDICIONES  
NORMALES**





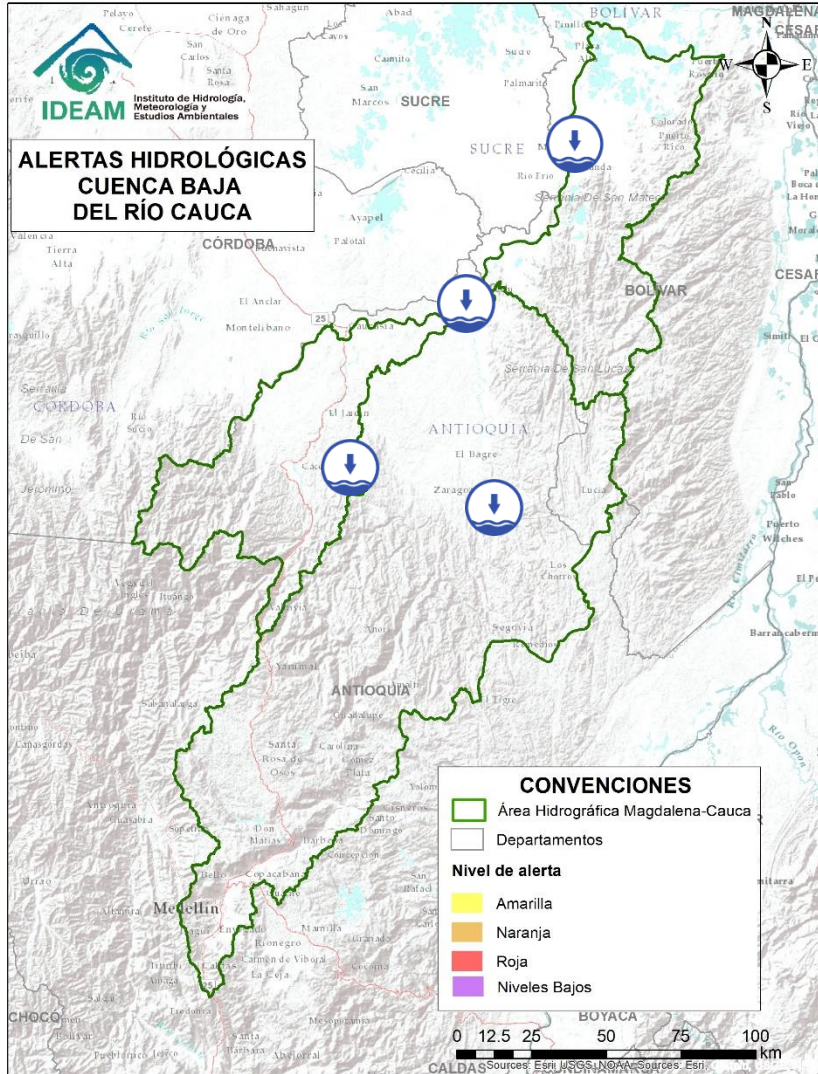
Actualización: 09 de febrero de 2024 | 12:00 HLC



**CONDICIONES  
NORMALES**



Actualización: 09 de febrero de 2024 | 12:00 HLC



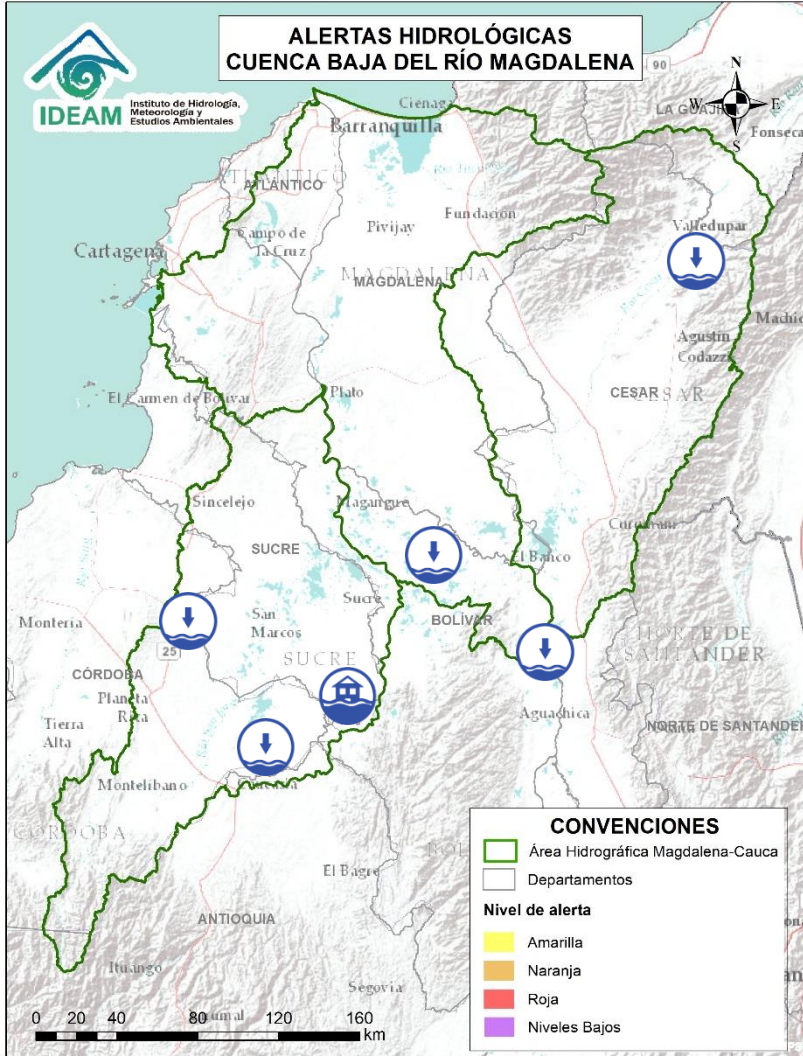
**ALERTAS HIDROLÓGICAS  
CUENCA BAJA  
DEL RÍO CAUCA**

Alerta	Zona Hidrográfica	Subzona o Cuenca Hidrográfica	Descripción de la alerta hidrológica
	Cauca	Bajo río Cauca	Niveles bajos del río Cauca entre los municipios de Caucasia y Nechí, en el departamento de Antioquia.
	Nechí	Cuenca baja del río Nechí y sus aportantes	<b>Alerta puntual:</b> desabastecimiento en los municipios de Zaragoza, (Antioquia), donde se declara calamidad Pública (28/01/2024).
	Cauca	Directos Bajo Cauca – Magdalena. Ciénaga La Raya entre Río Nechí y Brazo de Loba	Niveles bajos del río Cauca entre los municipios de San Jacinto del Cauca y Achí (Bolívar).
	Cauca	Directos Bajo Cauca – Magdalena. Ciénaga La Raya entre Río Nechí y Brazo de Loba	<b>Alerta Puntual</b> se reporta desabastecimiento de agua en el municipio de Tiquisio (Bolívar), (26/01/2024).





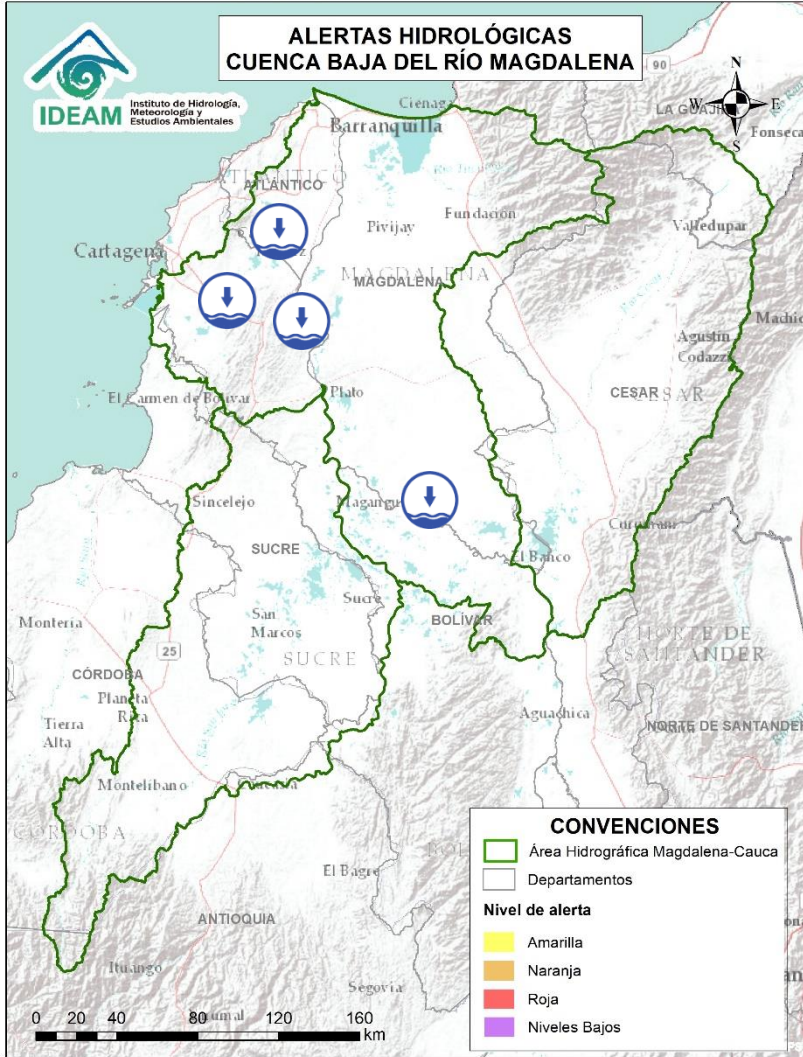
Actualización: 09 de febrero de 2024 | 12:00 HLC



Alerta	Zona Hidrográfica	Subzona o Cuenca Hidrográfica	Descripción de la alerta hidrológica
	Bajo Magdalena – Cauca – San Jorge	Cuenca alta del río San Jorge	<b>Alerta puntual:</b> Por desabastecimiento en el sector urbano de los municipios de Montelíbano (21/01/2024) y San José de Uré (24/01/2024) del departamento de Córdoba.
	Bajo Magdalena – Cauca – San Jorge	Bajo San Jorge – La Mojana	<b>Alerta Puntual:</b> por desabastecimiento en el sector urbano del municipio de Planeta Rica del departamento de Córdoba (21/01/2024), en algunos corregimientos y veredas del municipio Ovejas, como Loma del Banco, San Francisco y San Rafael (30/01/2024), en zonas rural y urbana del municipio de Guaranda-Sucre (Decreto calamidad pública 028 del 17/01/2024), y en zona rural y urbana de Chinú (11/01/2024) y La Apartada (21/01/2024) del departamento de Córdoba.
	Bajo Magdalena – Cauca – San Jorge	Bajo San Jorge – La Mojana	<b>Alerta puntual:</b> por rompimiento del dique marginal del río Cauca en el sector Caregato, generando ingreso de agua hacia el Bajo San Jorge, afectando zonas como Nueva Esperanza y Gavaldá principalmente (27/08/2021).
	Bajo Magdalena	Cuenca media del río Cesar	Niveles bajos del río Cesar a la altura del municipio de Valledupar en el departamento del Cesar.
	Bajo Magdalena	Parte baja del río Magdalena	Niveles bajos en el río Magdalena en el tramo comprendido entre las poblaciones de La Gloria (Cesar) y El Banco (Magdalena). Se presentan restricciones a la navegabilidad en el río Magdalena en el municipio de El Banco.
	Bajo Magdalena	Directos Bajo Magdalena entre El Banco y El Plato (md)	<b>Alerta puntual:</b> a la altura del municipio de Barranco de Loba (Bolívar), se reportan desabastecimiento de agua potable afectando los corregimientos de Cerritos, Garzón Las Marías y vereda Atazcosa (19/01/2024).



Actualización: 09 de febrero de 2024 | 12:00 HLC

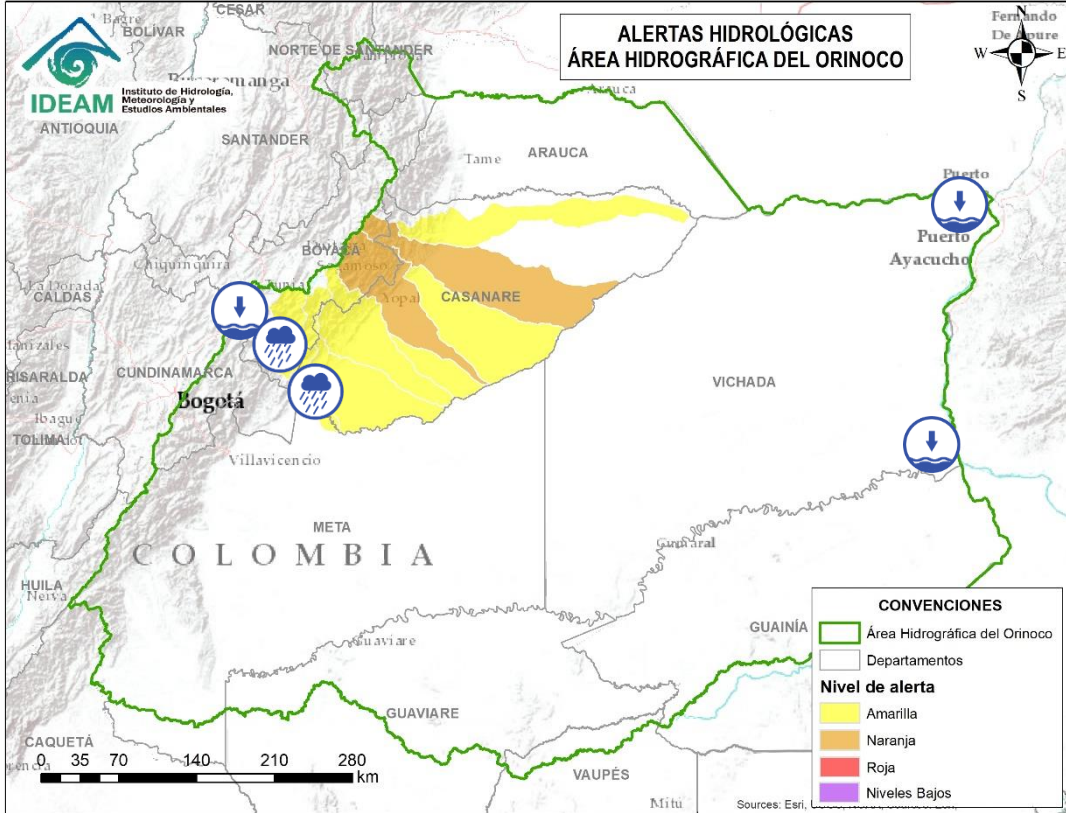


Alerta	Zona Hidrográfica	Subzona o Cuenca Hidrográfica	Descripción de la alerta hidrológica
	Bajo Magdalena	Directos Bajo Magdalena entre El Banco y El Plato (md)	Niveles bajos del río Magdalena entre los municipios de Pinillos, Magangué (Bolívar), y Calamar (Magdalena).
	Bajo Magdalena	Directos Bajo Magdalena entre Calamar y desembocadura al mar Caribe (mi)	Niveles bajos del río Magdalena entre los municipios de Suán y Manatí (Atlántico).
	Bajo Magdalena	Directos al Magdalena entre Calamar y desembocadura al mar Caribe	<b>Alerta puntual:</b> por niveles bajos, causando desabastecimiento de agua en la zona urbana y rural de los municipios de Barranquilla, Ponedera y Campo de la Cruz (16/01/2024).
	Bajo Magdalena	Canal del Dique (margen derecho)	<b>Alerta puntual:</b> por desabastecimiento de agua en la zona urbana y rural de los municipios de Manatí, Ponedera y Repelón (16/01/2024).





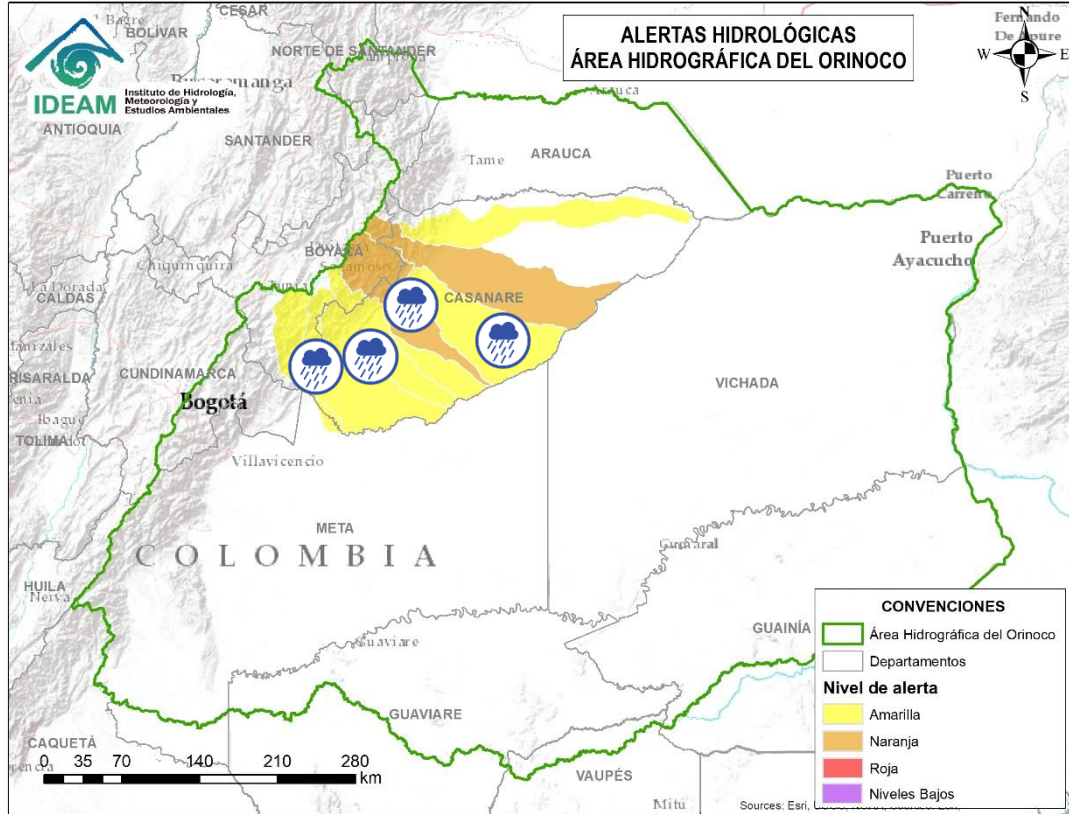
Actualización: 09 de febrero de 2024 | 12:00 HLC



Alerta	Zona Hidrográfica	Subzona o Cuenca Hidrográfica	Descripción de la alerta hidrológica
	Inírida	Bajo Guaviare	Niveles bajos del río Inírida a la altura del municipio de Inírida (Guainía).
	Orinoco Directos	Río Orinoco	<b>Alerta puntual</b> por niveles bajos en el río Orinoco y sus aportantes generando desabastecimiento en zona rural y urbana del municipio de Puerto Carreño (Decreto de calamidad pública 012 del 25/01/2024).
	Meta	Cuenca del río Garagoa	<b>Alerta Puntual:</b> Niveles Bajos en los ríos Teatinos, Guayas y aportantes, localizados en la parte alta subzona hidrográfica del río Garagoa, se reporta desabastecimiento en los municipios de Boyacá, Jenesano, Ramiriquí, Tensa, Tibaná y Turmequé (Boyacá) (22/01/2024).
	Meta	Cuenca del río Lengupá	Probabilidad de creciente súbita en el nivel del río Lengupá y aportantes. Especial atención en los municipios de Santa María, Rondón, Zetaquirá, Campohermoso y San Luis de Gaceno (Boyacá).
	Meta	Cuenca del río Upía	Probabilidad de crecientes súbitas en el nivel del río Upía y sus afluentes. Especial atención en los municipios de Sabanalarga, Villanueva (Casanare), Barranca de Upía y Cabuyaro (Meta).



Actualización: 09 de febrero de 2024 | 12:00 HLC

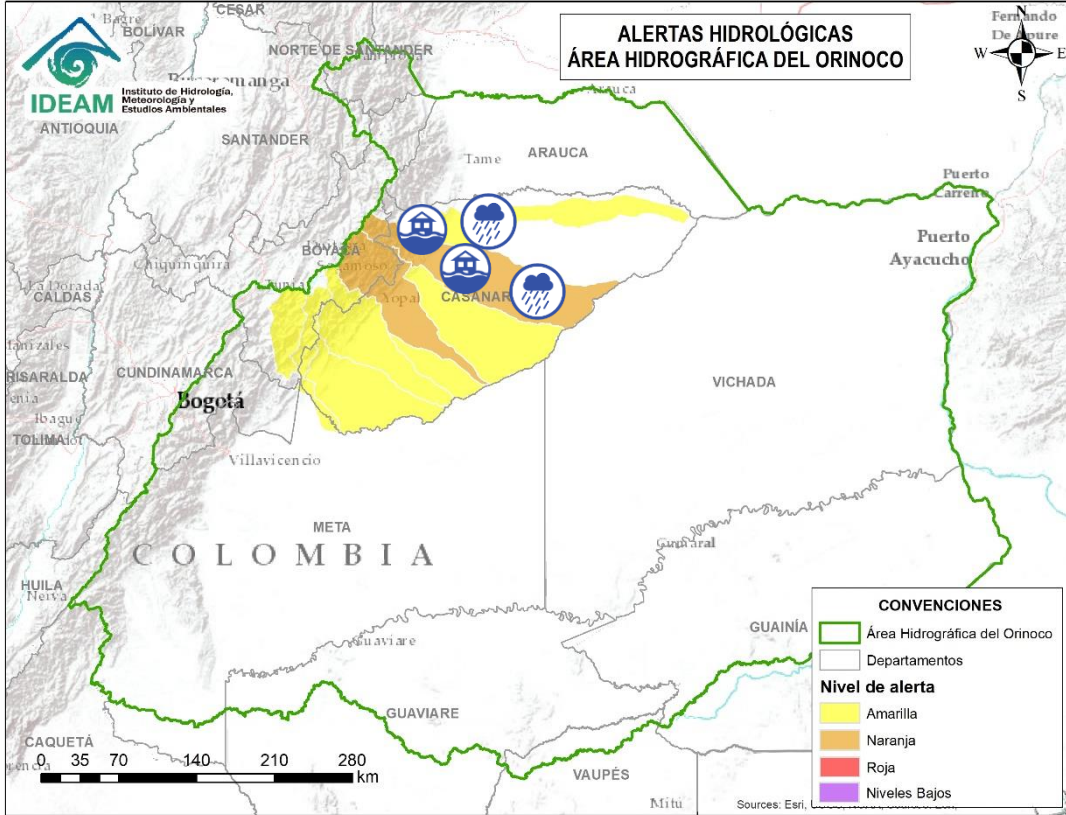


Alerta	Zona Hidrográfica	Subzona o Cuenca Hidrográfica	Descripción de la alerta hidrológica
	Meta	Cuenca del río Túa	Probabilidad de crecientes súbitas en el río Túa y sus afluentes, se recomienda especial atención sobre los municipios de Monterrey, Tauramena y Villanueva (Casanare).
	Meta	Cuenca del río Cusiana	Probabilidad de crecientes súbitas en el nivel del río Cusiana y tributarios, especialmente el río Unete. Se recomienda especial atención en los municipios de Pajarito y Aquitania (Boyacá), Tauramena, Recetor, Aguazul y Maní (Casanare).
	Meta	Directos al Meta entre Cusiana y Cravo Sur	Probabilidad de crecientes súbitas en los ríos afluentes al río Meta en el sector comprendido entre los ríos Cusiana y Cravo Sur.
	Meta	Cuenca del río Cravo Sur	Probabilidad de crecientes súbitas en el río Cravo Sur y sus afluentes. Especial atención en los municipios de Labranzagrande (Boyacá), Yopal y Nunchía (Casanare).
	Meta	Caño Guanápalo	Probabilidad de crecientes súbitas en el caño Guanápalo. Especial atención a la altura de los municipios de Nunchía, San Luis de Palenque y Orocué (Casanare).





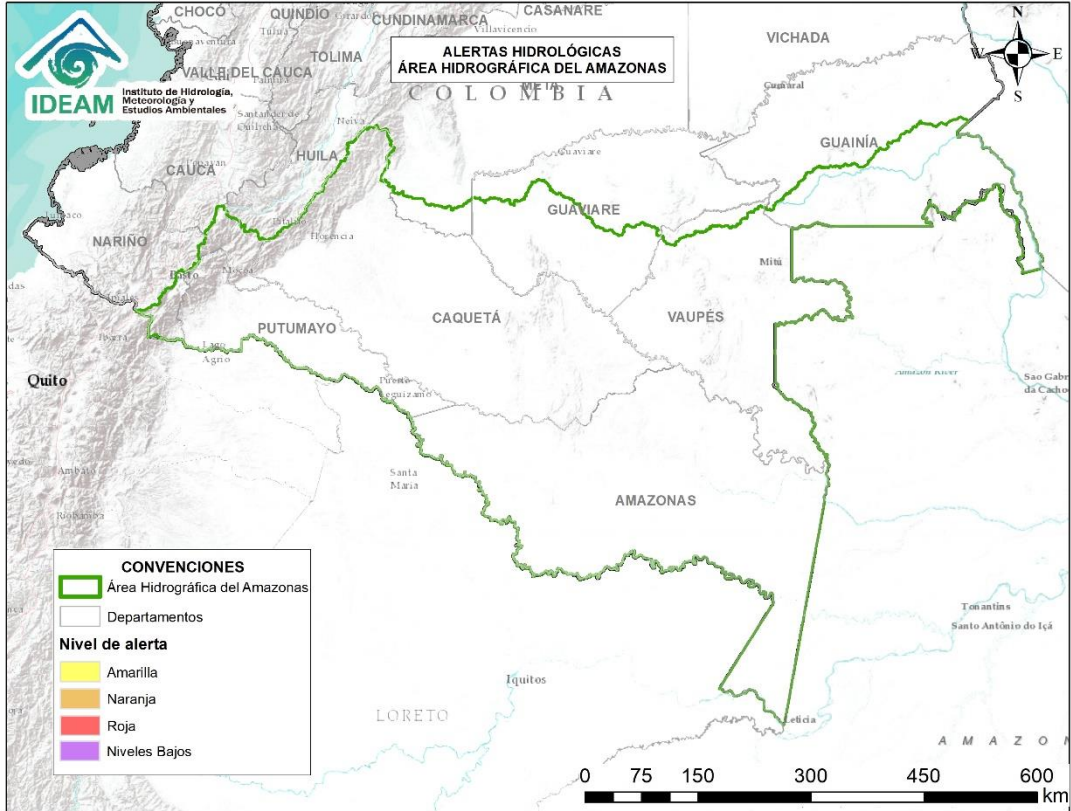
Actualización: 09 de febrero de 2024 | 12:00 HLC



Alerta	Zona Hidrográfica	Subzona o Cuenca Hidrográfica	Descripción de la alerta hidrológica
	Meta	Cuenca del río Pauto	Probabilidad de crecientes súbitas en los ríos Pauto, Pore, Curama, Guachiria y sus aportantes. Especial atención en los municipios de Chita, Pisba, Socotá (Boyacá), Támara, Pore, San Luis de Palenque y Trinidad (Casanare).
	Meta	Cuenca del río Pauto	<b>Alerta puntual:</b> se reportan inundaciones en las veredas El Garzón, La Plata y Brisas del Pauto del municipio de Pore (Casanare) , causando afectaciones (06/02/2024).
	Casanare	Cuenca del río Ariporo	<b>Alerta puntual:</b> Desbordamiento del río Muese, afluente del río Ariporo, a la altura de la vereda La Mesa del municipio de Paz de Ariporo, Casanare (08/02/2024).
	Casanare	Cuenca del río Ariporo	Probabilidad de incrementos súbitos en los niveles del río Ariporo y sus aportantes. especial atención en los municipios de Paz de Ariporo y Hato Corozal



Actualización: 09 de febrero de 2024 | 12:00 HLC



**CONDICIONES  
NORMALES**





## RESUMEN

Debido a las precipitaciones de los últimos días, se presenta saturación de humedad en los suelos, que dan origen a diferentes niveles de probabilidad para la ocurrencia de deslizamientos de tierra, en zonas de ladera y alta pendiente:

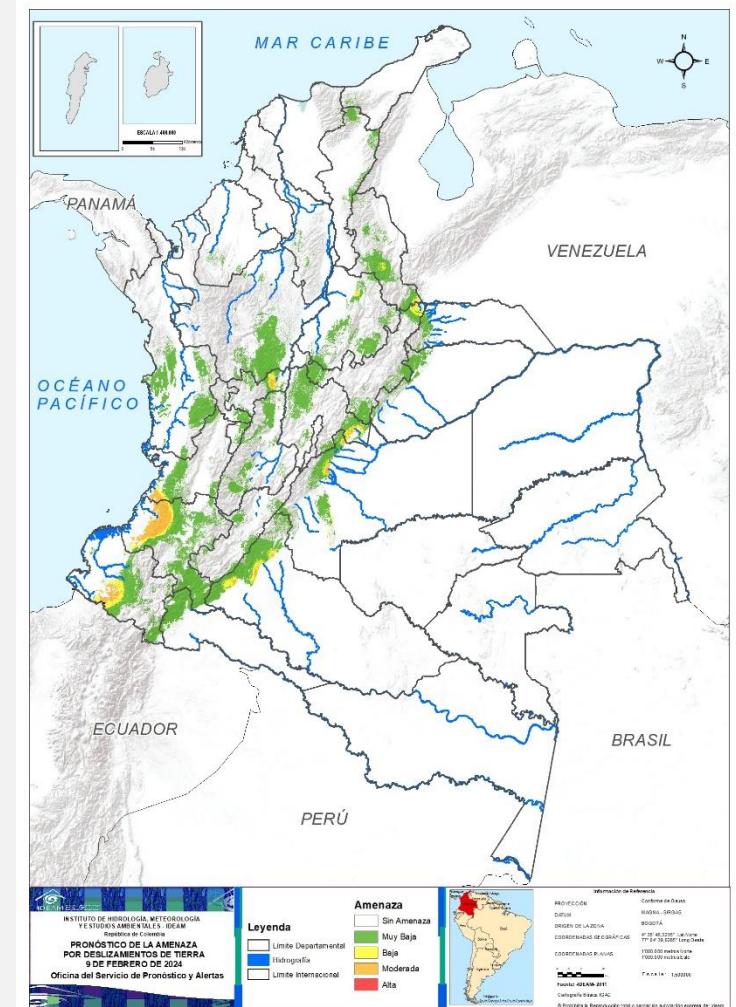
**Alta:** Para algunos municipios de los departamentos de Bolívar, Casanare, Cauca, Cundinamarca, La Guajira, Meta, Nariño, Norte de Santander, Santander y Valle del Cauca.

**Moderada:** Para algunos municipios de los departamentos de Arauca, Antioquia, Boyacá, Caldas, Caquetá, Casanare, Cauca, Cesar, Chocó, Cundinamarca, Magdalena, Meta, Nariño, Risaralda, Tolima y Valle del Cauca.

**Baja:** Para algunos municipios de los departamentos de la regiones Caribe, Andina, Pacífica, Orinoquía y Amazonia.

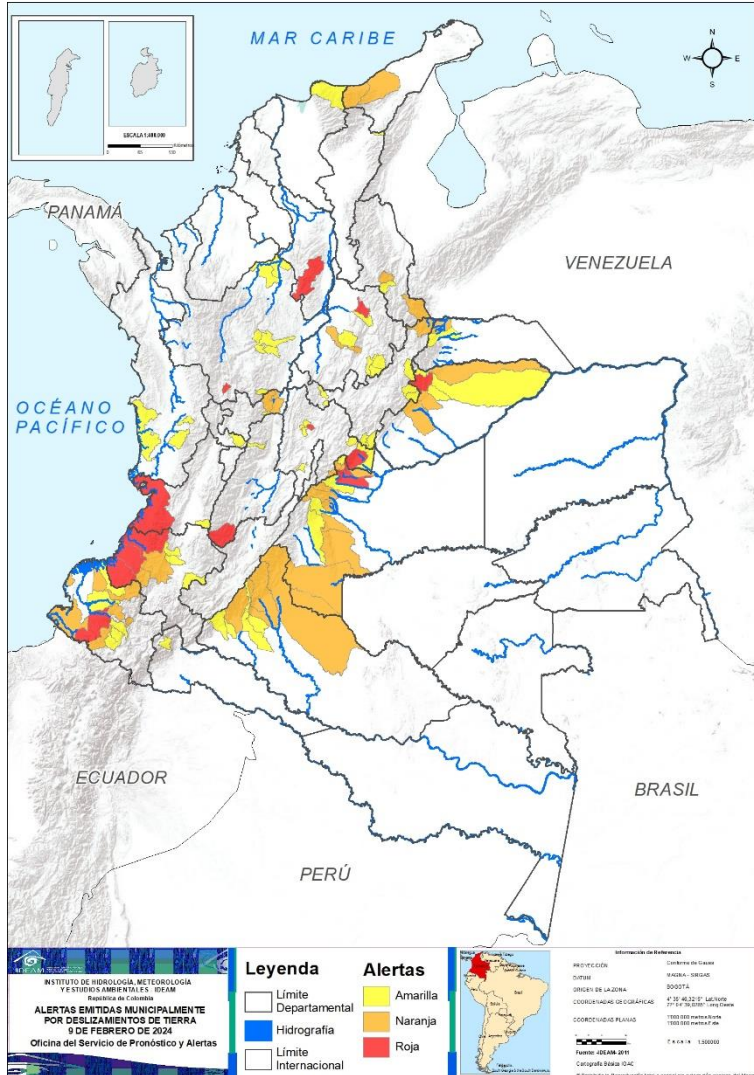
En el apartado específico de este informe para cada región, se encuentra información detallada de los niveles de alerta en cada municipio.

Mapa de Pronóstico de la Amenaza por Deslizamientos de Tierra

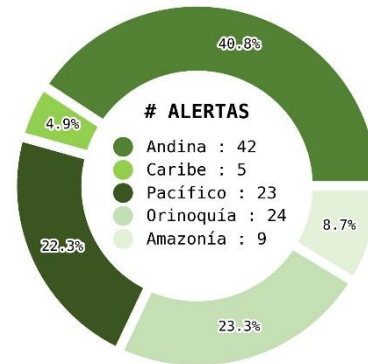




Actualización: 09 de febrero de 2024 | 12:00 HLC



Municipios por regiones:



TOTAL MUNICIPIOS : 103  
FECHA : 2024-02-09

DEPARTAMENTO	#
BOLÍVAR	1
CASANARE	2
CAUCA	1
CUNDINAMARCA	2
LA GUAJIRA	2
META	1
NARIÑO	1
NORTE DE SANTANDER	1
SANTANDER	2
VALLE DEL CAUCA	1
<b>TOTAL</b>	<b>14</b>

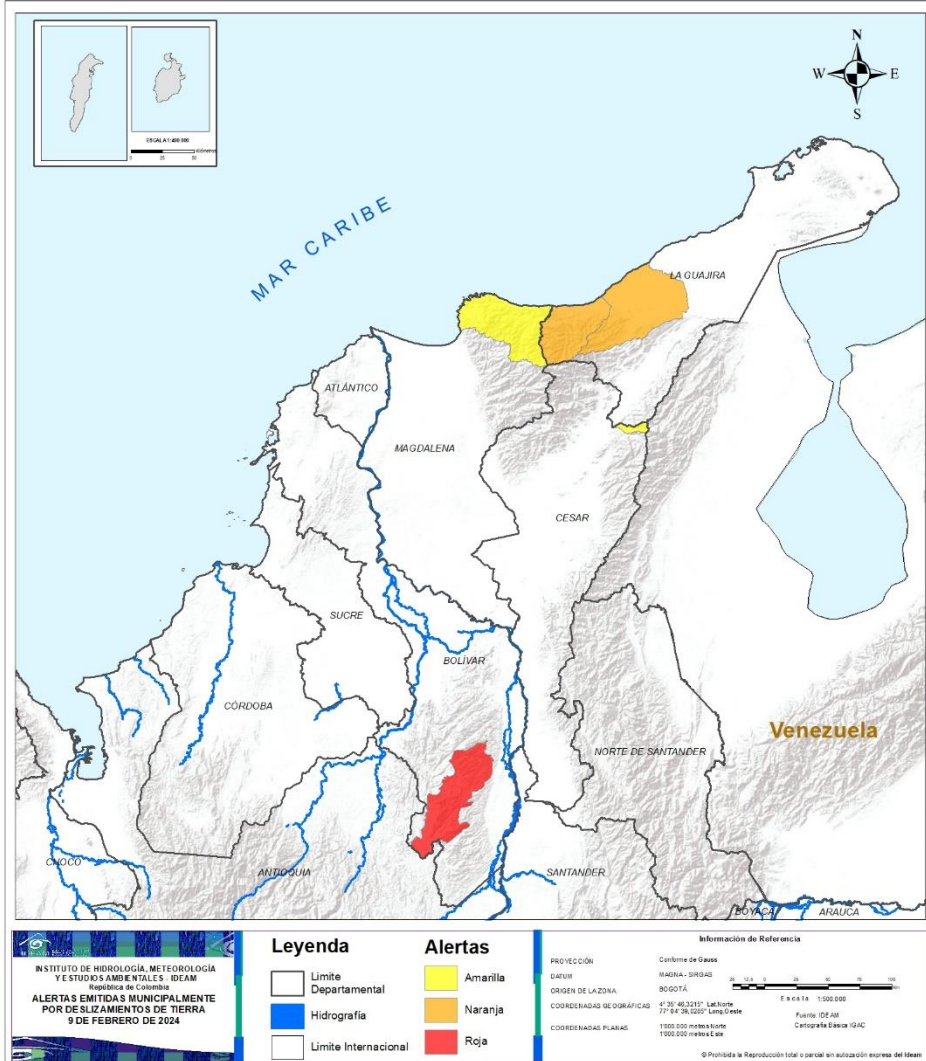
DEPARTAMENTO	#
CASANARE	5
CAUCA	5
CUNDINAMARCA	7
META	8
NARIÑO	9
VALLE DEL CAUCA	1
ANTIOQUIA	4
ARAUCA	1
BOYACÁ	8
CALDAS	2
CESAR	1
CHOCÓ	3
RISARALDA	1
TOLIMA	1
CAQUETÁ	1
MAGDALENA	1
<b>TOTAL</b>	<b>58</b>

DEPARTAMENTO	#
BOLÍVAR	3
CAUCA	6
CUNDINAMARCA	7
LA GUAJIRA	1
META	3
NARIÑO	5
NORTE DE SANTANDER	5
SANTANDER	10
VALLE DEL CAUCA	2
ANTIOQUIA	6
ARAUCA	2
BOYACÁ	9
CALDAS	3
CESAR	6
CHOCÓ	4
HUILA	3
PUTUMAYO	3
QUINDÍO	1
RISARALDA	2
TOLIMA	2
<b>TOTAL</b>	<b>83</b>





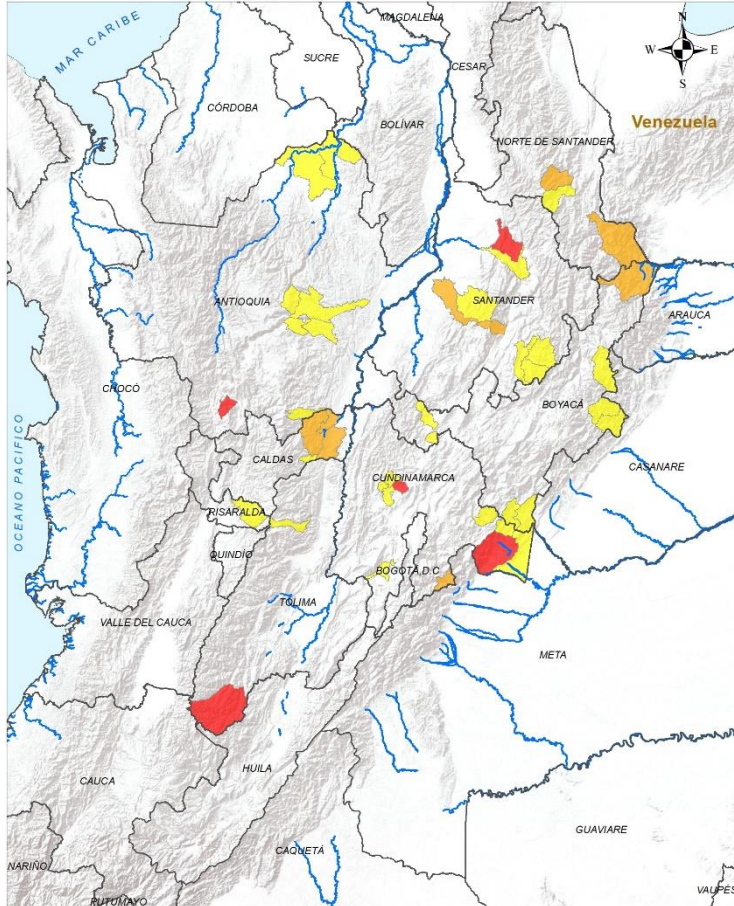
## REGIÓN CARIBE



ALERTA	SITIOS PARA LOS CUALES SE GENERA LA ALERTA
	BOLÍVAR : Santa Rosa Del Sur.
	LA GUAJIRA : Dibulla, Riohacha.
	CESAR : Manaure Balcón Del Cesar. MAGDALENA : Santa Marta.



## REGIÓN ANDINA

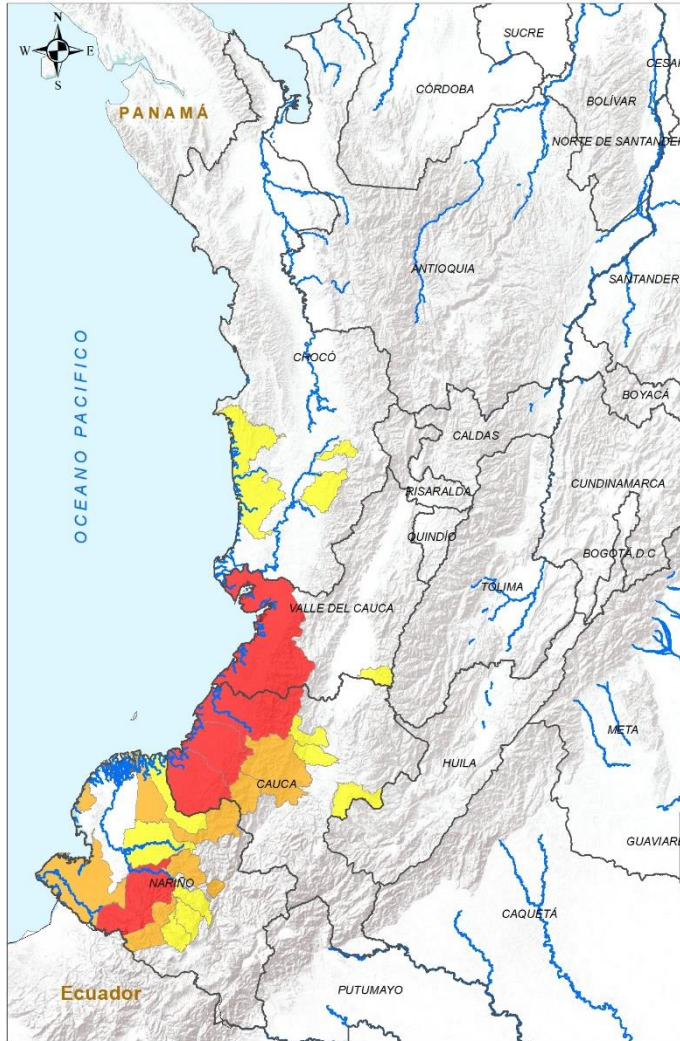


ALERTA	SITIOS PARA LOS CUALES SE GENERA LA ALERTA
	<p>ANTIOQUIA : Jericó.</p> <p>CUNDINAMARCA : Medina, Supatá.</p> <p>SANTANDER : Lebrija.</p> <p>TOLIMA : Planadas.</p>
	<p>BOYACÁ : Cubará.</p> <p>CALDAS : Norcasia, Samaná, Victoria.</p> <p>CUNDINAMARCA : Guayabetal.</p> <p>NORTE DE SANTANDER : Salazar, Toledo.</p> <p>SANTANDER : Simaco</p>
	<p>ANTIOQUIA : Argelia, Caucasia, Gómez Plata, Nechí, San Roque, Santo Domingo, Yolombó.</p> <p>BOYACÁ : Buenavista, Chita, Pauna, Paya, Pisba, San Luis De Gaceno, Santa María.</p> <p>CALDAS : Marquetalia.</p> <p>CUNDINAMARCA : Fusagasugá, La Vega, Nocaima, Paratebueno, Ubalá, Vergara.</p> <p>NORTE DE SANTANDER : Arboledas.</p> <p>RISARALDA : Santa Rosa De Cabal.</p> <p>SANTANDER : Charalá, Coromoro, El Carmen De Chucurí, Encino, Girón.</p> <p>TOLIMA : Santa Isabel.</p>





## REGIÓN PACÍFICO

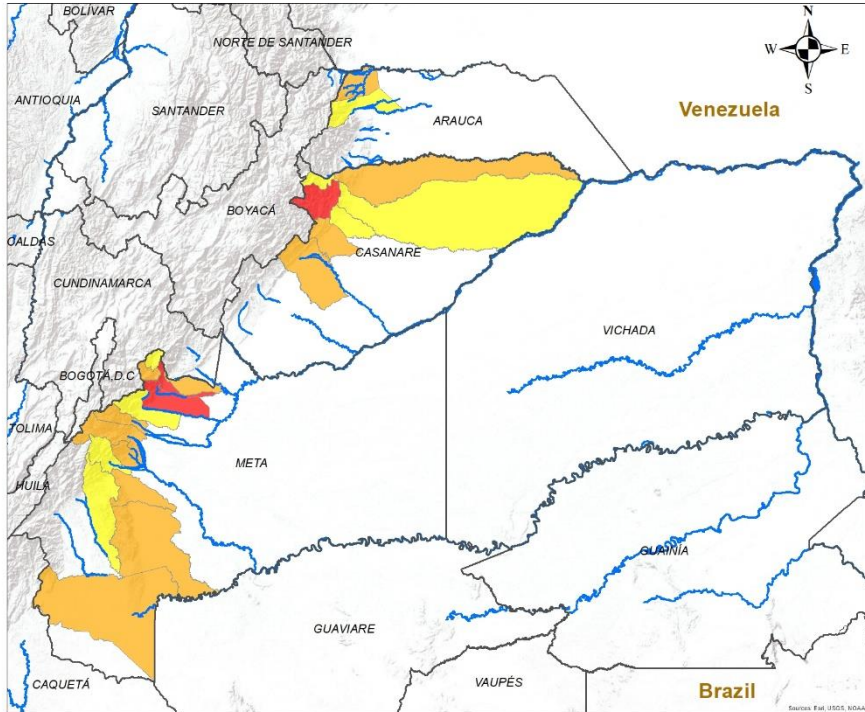


<p>INSTITUTO DE HIDROLOGÍA, METEOROLOGÍA Y ESTUDIOS AMBIENTALES - IDEAM República de Colombia</p> <p><b>ALERTAS EMITIDAS MUNICIPALMENTE POR DESLIZAMIENTOS DE TIERRA</b> 9 DE FEBRERO DE 2024</p>		<p><b>Leyenda</b></p> <ul style="list-style-type: none"> <li>▭ Límite Departamental</li> <li>▬ Hidrografía</li> <li>▭ Límite Internacional</li> </ul>	<p><b>Alertas</b></p> <ul style="list-style-type: none"> <li>■ Amarilla</li> <li>■ Naranja</li> <li>■ Roja</li> </ul>	<p><b>Información de Referencia</b></p> <p>PROYECCIÓN: Conforme de Gauss</p> <p>DAU: MDCOA - IBERCAS</p> <p>ORIGEN DE LA ZONA: BOGOTÁ</p> <p>COORDENADAS GEOGRÁFICAS: 4° 29' 46,325" Lat Sur / 77° 04' 39,525" Long Oeste</p> <p>COORDENADAS PLANAS: 1000 000 metros Norte / 1000 000 metros Oeste</p> <p>Fuente: IDEAM / Cartografía Base: IGC</p> <p>© Prohibida la Reproducción total o parcial sin autorización expresa del Ideam</p>
---	--	---	---	---

ALERTA	SITIOS PARA LOS CUALES SE GENERA LA ALERTA
	CAUCA : Guapi, López De Micay, Timbiquí. NARIÑO : Barbacoas. VALLE DEL CAUCA : Buenaventura.
	CAUCA : Argelia, El Tambo. NARIÑO : El Charco, Los Andes, Ricaurte, San Andrés De Tumaco.
	CAUCA : Cajibío, Morales, Puracé. CHOCÓ : Bajo Baudó, Nóvita, Río Iró. NARIÑO : Magüí, Mallama, Samaniego, Santa Bárbara, Santacruz. VALLE DEL CAUCA : Florida



## REGIÓN ORINOQUÍA

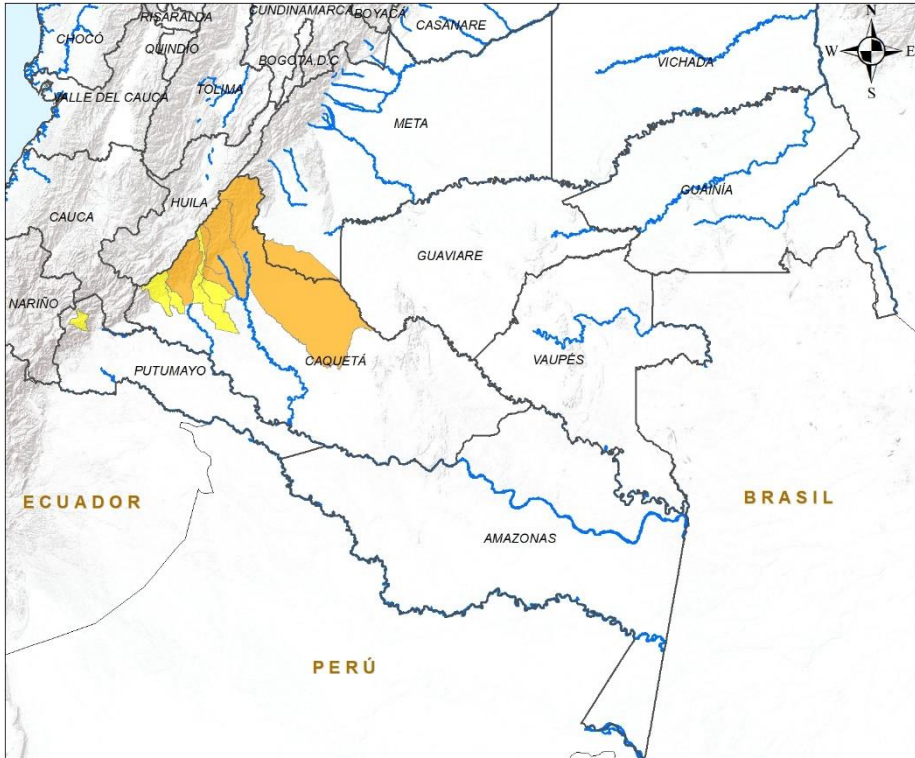


ALERTA	SITIOS PARA LOS CUALES SE GENERA LA ALERTA
	CASANARE : Támara. META : Restrepo, Villavicencio.
	ARAUCA : Saravena. CASANARE : Hato Corozal, Nunchía, Yopal. META : Cubarral, Cumaral, El Calvario, El Castillo, El Dorado, Guamal, La Macarena, San Juan De Arama,
	ARAUCA : Fortul. CASANARE : Paz De Ariporo, Pore, Sácama. META : Acacias, Lejanías, Mesetas, Sa





## REGIÓN AMAZONÍA



ALERTA	SITIOS PARA LOS CUALES SE GENERA LA ALERTA
	CAQUETÁ : El Doncello, Florencia, Puerto Rico, San Vicente Del Caguán.
	CAQUETÁ : Belén De Los Andaquíes, El Paujíl, La Montañita, Morelia. PUTUMAYO : San Francisco.

**INSTITUTO DE HIDROLOGÍA, METEOROLOGÍA Y ESTUDIOS AMBIENTALES - IDEAM**  
República de Colombia  
**ALERTAS EMITIDAS MUNICIPALMENTE POR DESLIZAMIENTOS DE TIERRA**  
9 DE FEBRERO DE 2024

**Leyenda**

- Hidrografía
- Limite Departamental
- Limite Internacional

**Alertas**

- Amarilla
- Naranja
- Roja

**Información de Referencia**

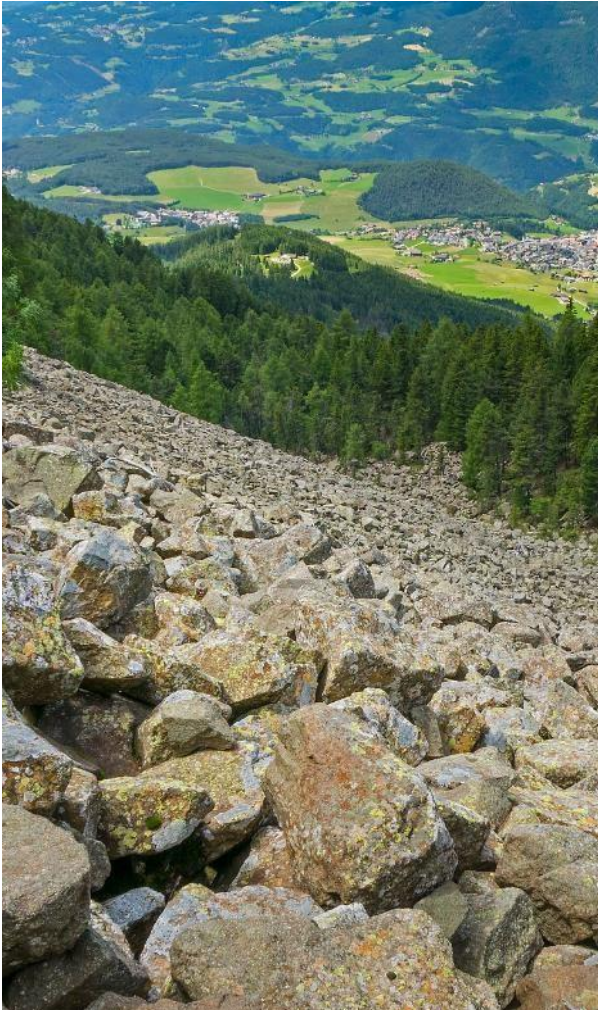
PROYECCIÓN: Conforme de Gauss  
DATUM: MAGNA - SIRGAS  
ORIGEN DE LA ZONA: BOGOTÁ  
COORDENADAS GEOGRÁFICAS: 4° 35' 46,3215" Lat Norte, 77° 04' 39,0285" Long Oeste  
COORDENADAS PLANAS: 1'000 000 metros Norte, 1'000 000 metros Este

Escala: 1:500 000  
Fuente: IDEAM  
Cartografía Básica IGAC

© Prohíbe la Reproducción total o parcial sin autorización expresa del Ideam



## DEFINICIONES Y RECOMENDACIONES



DEFINICIONES	RECOMENDACIONES
<p><b>DERRUMBE:</b> Término común para referirse a diversos tipos de movimientos en masa, particularmente caídas y deslizamientos.</p> <p><b>DESLIZAMIENTO:</b> Movimiento ladera abajo de una masa de suelo o roca cuyo desplazamiento ocurre predominantemente a lo largo de una superficie de falla, o de zonas relativamente delgadas con gran deformación cortante.</p> <p><b>TIPOS DE DESLIZAMIENTOS:</b></p> <p><b>Deslizamientos:</b> Incluye movimientos tipo deslizamiento rotacional o deslizamiento traslacional en suelo o roca. En este grupo se pueden incluir los procesos en laderas tipo flujo que hacen parte de la zona de alimentación de flujos de detritos o flujos de lodo.</p> <p><b>Caídas:</b> Incluye movimientos tipo caída en suelos o rocas. Se pueden incluir también en este tipo los movimientos tipo volcamiento.</p> <p><b>Flujos:</b> En este tipo se incluyen los procesos tipo flujo de detritos, flujo de lodos o avenida torrencial (Ver numeral 1.2).</p> <p><b>Reptación:</b> Término utilizado para describir movimientos lentos Y extremadamente lentos (Hung et al., 2014).</p>	<ul style="list-style-type: none"> <li>• Construya o habite en zonas seguras.</li> <li>• Proteja los bosques.</li> <li>• Evite la tala de árboles y la quema de estos.</li> <li>• Identifique las áreas con amenazas de deslizamientos o derrumbes.</li> <li>• Realice un plan de emergencia familiar.</li> <li>• Estudie rutas alternativas para su evacuación.</li> <li>• No permita que el agua se filtre en el interior de las montañas: abra zanjas, alcantarillas y cuencas firmes que permita el desagüe de agua adecuado.</li> <li>• Evite la acumulación de basura o desechos en suelos ya que esta no permite que el agua filtre por donde debe hacerlo, lo que hace que el terreno se desestabilice.</li> </ul>

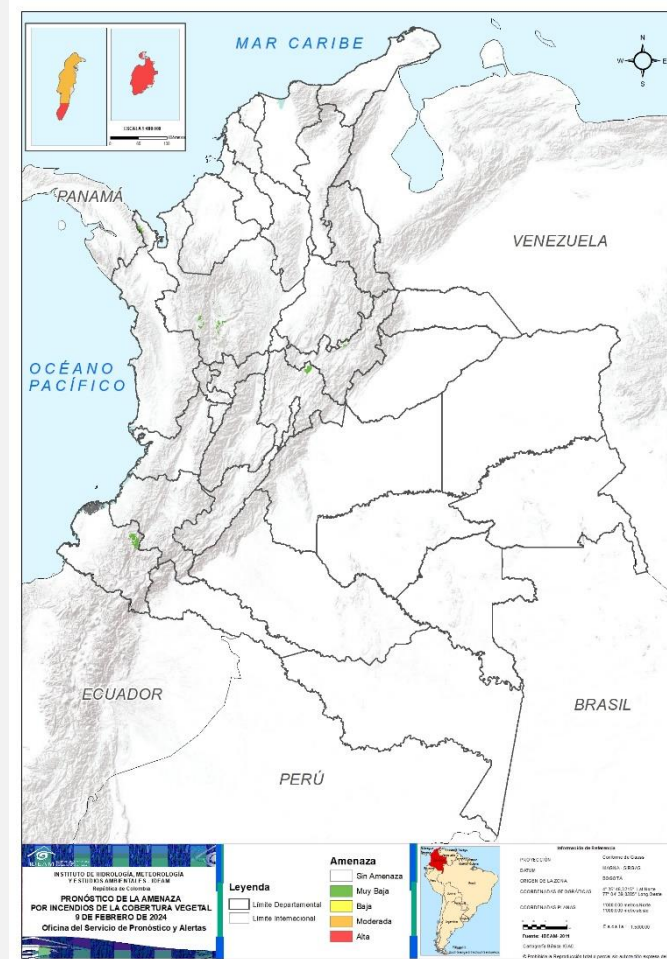




## RESUMEN

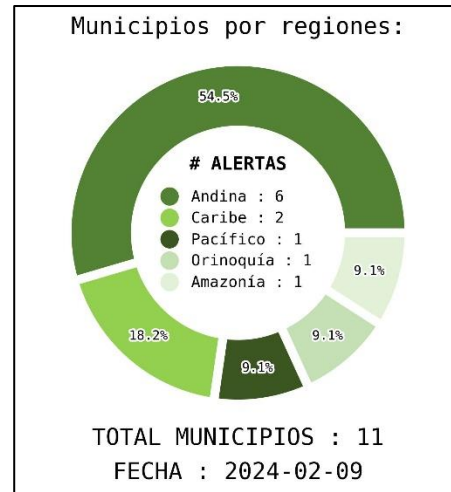
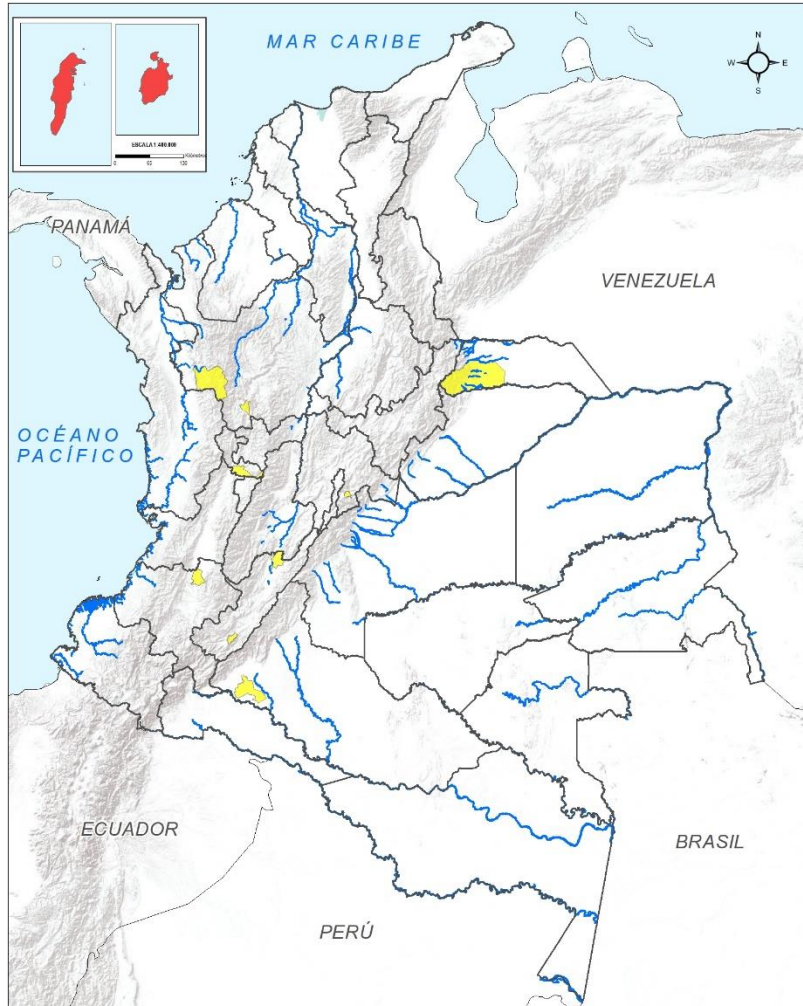
Debido a la precipitación y temperatura máxima que se han dado en los últimos días, se presentan condiciones de algún tipo de amenaza por probabilidad de ocurrencia de incendios de la cobertura vegetal en algunos sectores de las regiones Andina, Caribe, Pacífica, Orinoquía y Amazonía.

### Mapa de Pronóstico de la Amenaza por Incendios de la Cobertura Vegetal





Actualización | 09 de febrero del 2024 | 12:00 HLC



DEPARTAMENTO	#
ARCHIPIÉLAGO DE SAN ANDRÉS, PROVIDENCIA Y SANTA CATALINA	2
<b>TOTAL</b>	<b>2</b>

DEPARTAMENTO	#
ANTIOQUIA	2
HUILA	2
ARAUCA	1
CAQUETÁ	1
CAUCA	1
CUNDINAMARCA	1
RISARALDA	1
<b>TOTAL</b>	<b>9</b>

**Leyenda**

- Límite Departamental
- Hidrografía
- Límite Internacional

**Alertas**

- Amarilla
- Naranja
- Roja

**INSTITUTO DE HIDROLOGÍA, METEOROLOGÍA Y ESTUDIOS AMBIENTALES - IDEAM**  
República de Colombia

**ALERTAS EMITIDAS MUNICIPALMENTE POR INCENDIOS DE LA COBERTURA VEGETAL**  
9 DE FEBRERO DE 2024  
Oficina del Servicio de Pronóstico y Alertas

**Información de Referencia**

PROYECCIÓN: Conforme a Gauss  
UNIDAD: METROS  
DATUM: 8030754  
ORIGEN DE LAS LINEAS: 4° 22' 43.22" Latitud  
77° 24' 26.1225" Longitud  
COORDENADAS PLANAS: 1000000 METROS  
1000000 METROS  
E S 14 14 100000

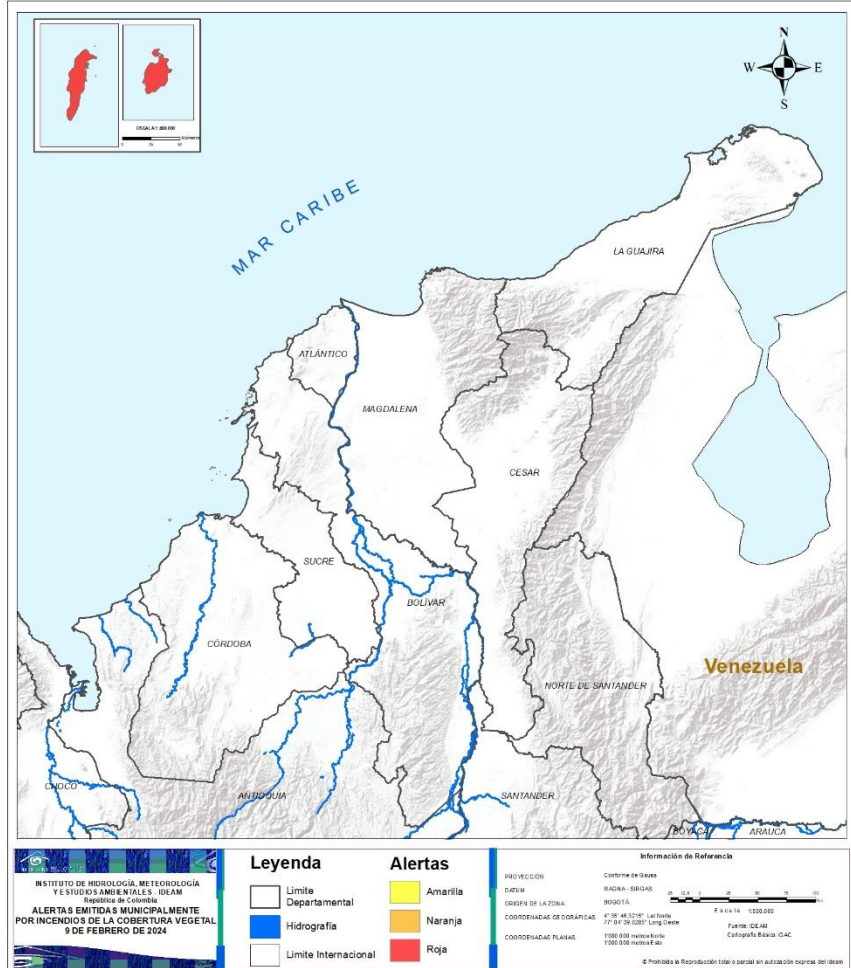
Fecha: 09/02/2024  
Cartografía: IDEAM-GIC

© Pronóstico de Incendios de la Cobertura Vegetal por parte del IDEAM





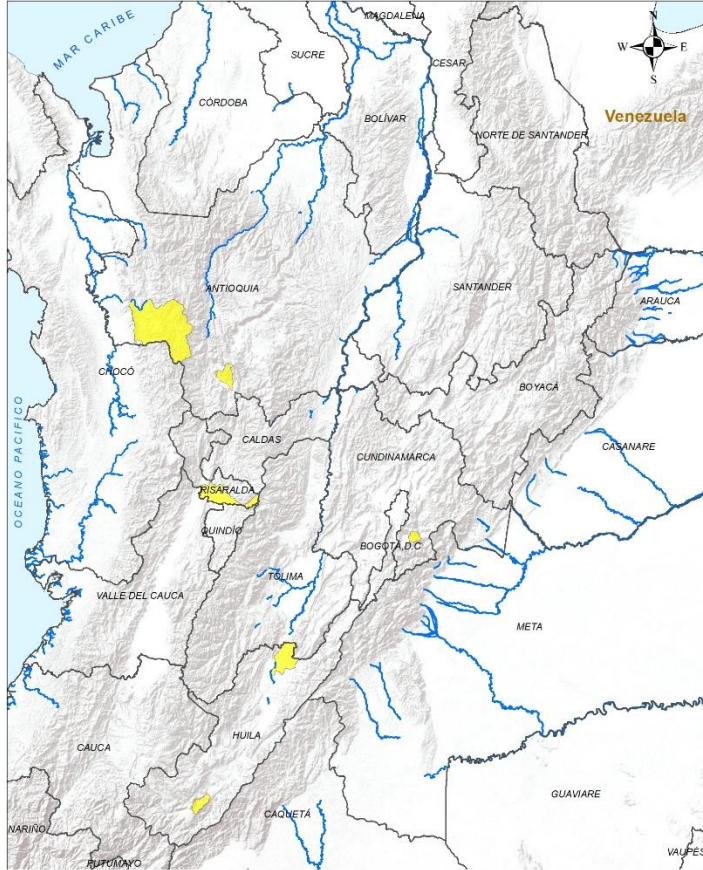
## REGIÓN CARIBE



ALERTA	SITIOS PARA LOS CUALES SE GENERA LA ALERTA
	<p>ARCHIPIÉLAGO DE SAN ANDRÉS, PROVIDENCIA Y SANTA CATALINA : Providencia, San Andrés.</p>



## REGIÓN ANDINA



### ALERTA

### SITIOS PARA LOS CUALES SE GENERA LA ALERTA



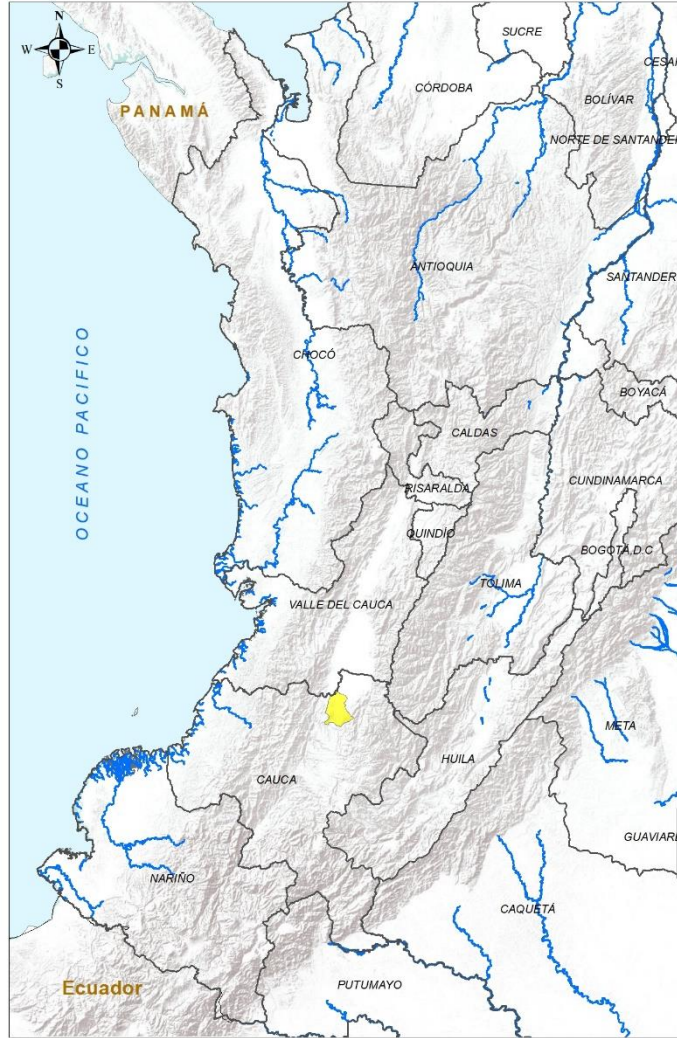
ANTIOQUIA : Fredonia, Urrao.  
CUNDINAMARCA : Cáqueza.  
HUILA : Timaná, Villavieja.  
RISARALDA : Pereira..

<p>INSTITUTO DE HIDROLOGÍA, METEOROLOGÍA Y ESTUDIOS AMBIENTALES - IDEAM</p> <p>ALERTAS EMITIDAS MUNICIPALMENTE POR INCENDIOS DE LA COBERTURA VEGETAL 9 DE FEBRERO DE 2024</p>		<p><b>Leyenda</b></p> <ul style="list-style-type: none"> <li>Limite Departamental</li> <li>Hidrografía</li> <li>Limite Internacional</li> </ul>	<p><b>Alertas</b></p> <ul style="list-style-type: none"> <li>Amarilla</li> <li>Naranja</li> <li>Roja</li> </ul>	<p><b>Información de Referencia</b></p> <p>PROYECCIÓN: Conforme de Gauss SISTEMA: SAD 1988 - SIRGAS ORIGEN DE LA ZONAS: BOGOTÁ</p> <p>COORDENADAS GEOGRÁFICAS: 4° 23' 46" 22" S - 75° 00' 35" 00" W COORDENADAS PLANAS: 1300 000 metros Norte - 1300 000 metros Oeste</p> <p>Fecha: 07/02/2024 Cartografía: IDEAM</p> <p>© Prohibida la Reproducción total o parcial sin autorización expresa del IDEAM</p>
---	--	---	---	---





## REGIÓN PACÍFICO



### ALERTA

### SITIOS PARA LOS CUALES SE GENERA LA ALERTA



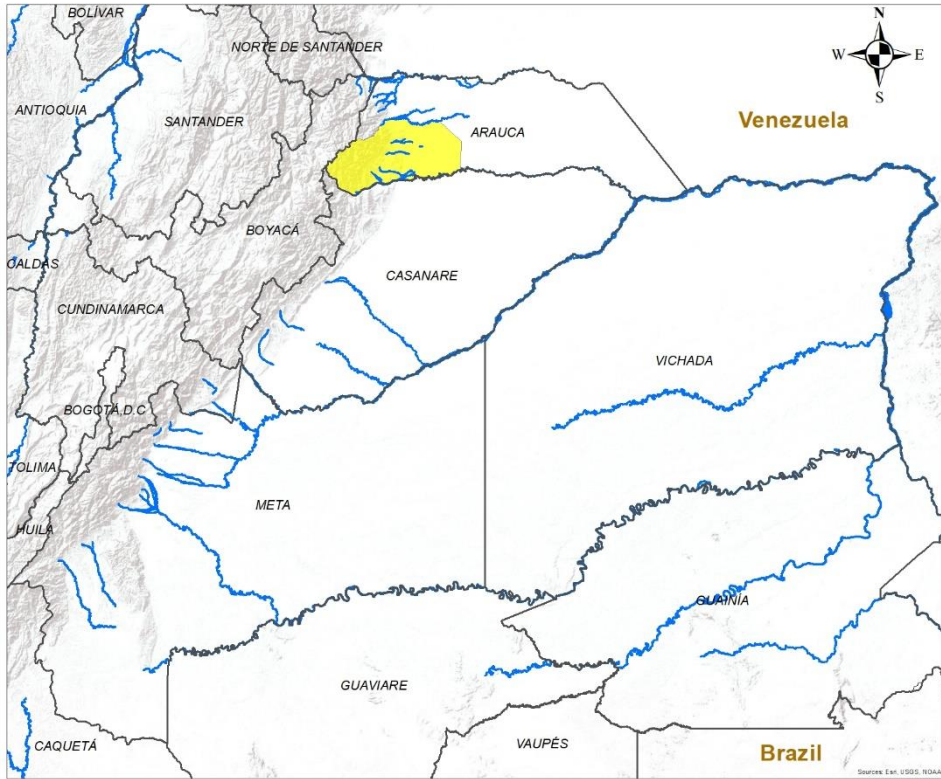
CAUCA : Santander De Quilichao.

<p><b>LEYENDA</b></p> <ul style="list-style-type: none"> <li>Limite Departamental</li> <li>Hidrografia</li> <li>Limite Internacional</li> </ul>		<p><b>Alertas</b></p> <ul style="list-style-type: none"> <li>Amarilla</li> <li>Naranja</li> <li>Roja</li> </ul>		<p><b>Información de Referencia</b></p> <p>PROYECCIÓN: Conforme de Gauss DATUM: MAGNA - GIBRGA ORIGEN DE LA ZONA: BOGOTÁ COORDENADAS GEOGRÁFICAS: 2° 00' 46.200" Latitud Sur, 77° 34' 38.6200" Longitud Oeste COORDENADAS PLANAS: 1700 000 metros Norte, 1700 000 metros Este</p> <p>Escala: 1:500,000 Fuente: IDEAM, Cartografía Oficial</p>	
---	--	---	--	---	--

© 2024. Toda la reproducción total o parcial sin autorización expresa del IDEAM.



## REGIÓN ORINOQUÍA



ALERTA	SITIOS PARA LOS CUALES SE GENERA LA ALERTA
	ARAUCA : Tame.

**LEYENDA**

- Hidrografía
- Límite Departamental
- Límite Internacional

**Alertas**

- Amarilla
- Naranja
- Roja

**Información de Referencia**

PROYECCIÓN: Conforme de Gauss  
 DATUM: MAGNA - SRGAS  
 ORIGEN DE LA ZONA: BOGOTÁ  
 COORDENADAS GEOGRÁFICAS: 4° 35' 46.3215" Lat.Norte, 77° 04' 35.6285" Long.Oeste  
 COORDENADAS PLANAS: 1'000.000 metros Norte, 1'000.000 metros Este

Escala: 1:500.000  
 Fuente: IDEAM  
 Cartografía Básica IGAC

© Prohíbe la Reproducción total o parcial sin autorización expresa del Ideam





## REGIÓN AMAZONIA



### ALERTA



### SITIOS PARA LOS CUALES SE GENERA LA ALERTA

CAQUETÁ : Valparaíso.

<p><b>INSTITUTO DE HIDROLOGIA, METEOROLOGIA Y ESTUDIOS AMBIENTALES - IDEAM</b> República de Colombia <b>ALERTAS EMITIDAS MUNICIPALMENTE POR INCENDIOS DE LA COBERTURA VEGETAL 9 DE FEBRERO DE 2024</b></p>	<p><b>Leyenda</b></p> <ul style="list-style-type: none"> <li><span style="color: blue;">■</span> Hidrografía</li> <li><span style="border: 1px solid black; display: inline-block; width: 10px; height: 10px;"></span> Límite Departamental</li> <li><span style="border: 1px solid black; display: inline-block; width: 10px; height: 10px;"></span> Límite Internacional</li> </ul>	<p><b>Alertas</b></p> <ul style="list-style-type: none"> <li><span style="background-color: yellow; display: inline-block; width: 10px; height: 10px;"></span> Amarilla</li> <li><span style="background-color: orange; display: inline-block; width: 10px; height: 10px;"></span> Naranja</li> <li><span style="background-color: red; display: inline-block; width: 10px; height: 10px;"></span> Roja</li> </ul>	<p><b>Información de Referencia</b></p> <p>PROYECCIÓN: Conforme de Gauss          DATUM: MAGNA - SIRGAS          ORIGEN DE LA ZONA: BOGOTÁ          COORDENADAS GEOGRÁFICAS: 4° 35' 45.3216" Lat. Norte - 77° 04' 15.0285" Long. Oeste          COORDENADAS PLANAS: 1000.000 metros Norte, 1000.000 metros Este</p> <p>Escala: 1:500.000          Fuente: IDEAM          Cartografía Básica IGAC</p> <p><small>© Prohibida la Reproducción total o parcial sin autorización expresa del Ideam</small></p>
--	---	--	---

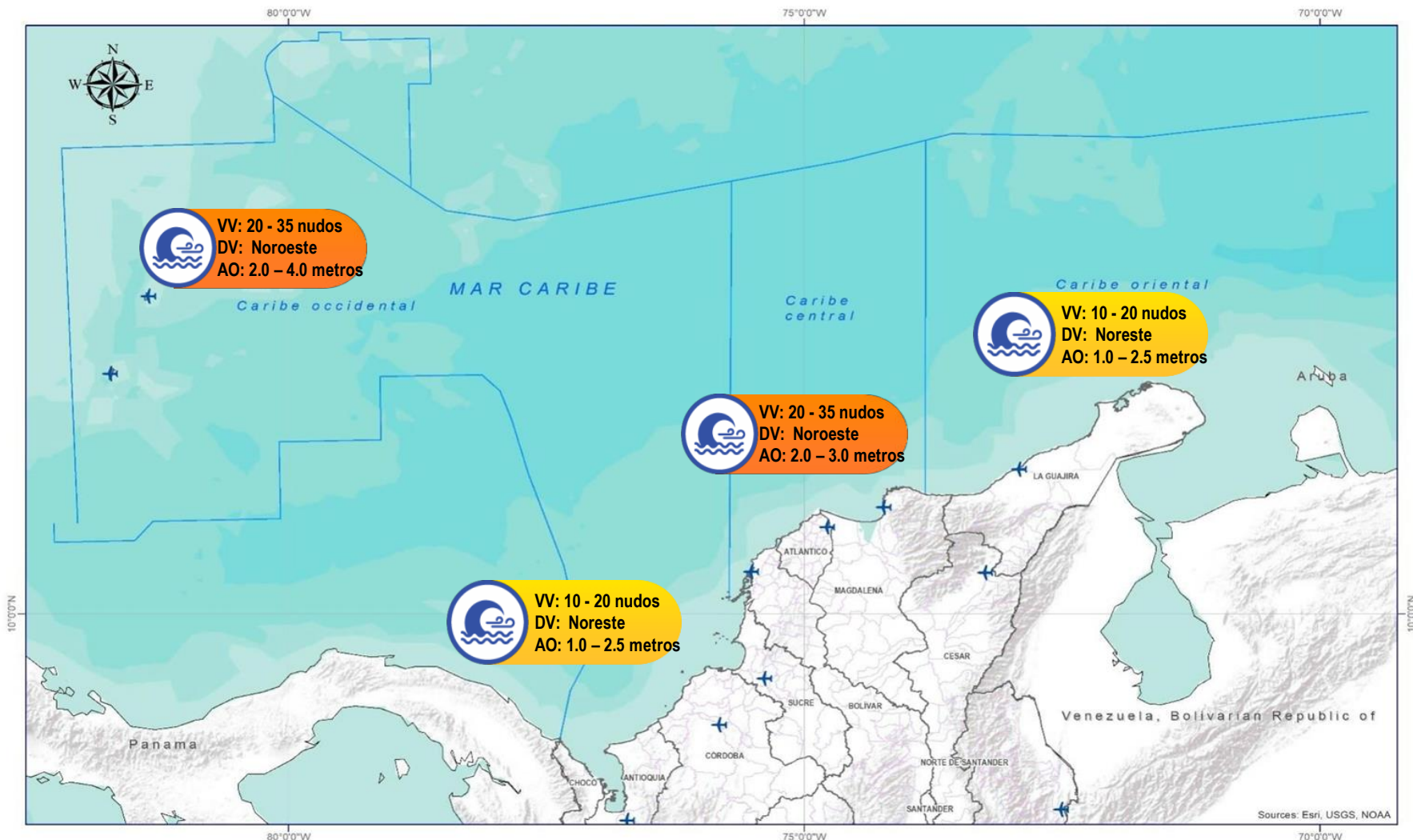


## DEFINICIONES Y RECOMENDACIONES



DEFINICIONES	RECOMENDACIONES
<p><b>Amenaza:</b> Peligro latente de que un evento físico de origen natural, o causado, o inducido por la acción humana de manera accidental, se presente con una severidad suficiente para causar pérdida de vidas, lesiones u otros impactos en la salud, así como también daños y pérdidas en los bienes, la infraestructura, los medios de sustento, la prestación de servicios y los recursos ambientales (Ley 1523 de 2012).</p> <p><b>Conato (Incendio):</b> Fuego de origen natural o antrópico que afecta o destruye una extensión inferior a 5.000 m<sup>2</sup>, de cualquier tipo de cobertura vegetal, ya sea en zona urbana o rural.</p> <p><b>Incendio de la cobertura vegetal:</b> Fuego sobre la cobertura vegetal de origen natural o antrópico que se propaga sin control, que causa perturbaciones ecológicas afectando o destruyendo una extensión superior a 5.000 m<sup>2</sup>, ya sea en zona urbana o rural, que responde al tipo de vegetación, cantidad de combustible, oxígeno, condiciones meteorológicas, topografía, actividades humanas, entre otras.</p> <p><b>Incendio forestal:</b> Un incendio forestal es un "fuego que, cualquiera sea su origen, se propaga sin control en terrenos rurales a través de vegetación leñosa, arbustiva o herbácea, ya sea viva o muerta". Es decir, no solo se queman los árboles, sino que se destruye todo un ecosistema de especies vegetales silvestres y también animales que habitan en estos terrenos. (Conaf, 2019)</p>	<p>A la comunidad en general, a los turistas y caminantes apagar debidamente las fogatas y no dejar residuos tipo vidrio que sirvan como elementos concentradores de la radiación solar e igualmente reportar a las autoridades en caso de ocurrencia de incendios.</p> <p>A los consejos departamentales y municipales, las autoridades ambientales regionales y locales, mantener activos los planes de prevención y atención de incendios con el fin de evitar la ocurrencia y propagación de los mismos especialmente en áreas de reserva forestal y del Sistema Nacional de Parques Nacionales Naturales.</p> <p>A los sistemas regionales y locales de bomberos disponer de los elementos necesarios para la atención oportuna de eventos de incendio de la cobertura vegetal</p>





### Abreviaturas

- VV** - Velocidad del viento máxima probable.
- DV** - Dirección predominante del viento.
- AO** - Altura significativa de la ola.

### Convenciones



#### Tiempo Lluvioso

Probabilidad de lluvias moderadas a fuertes, en algunos casos con posibilidad de tormentas eléctricas y rachas de viento.

#### Sugerencia o recomendación

A las embarcaciones de poco calado, consultar con las Capitanías de puerto antes de zarpar en zonas de inminente tempestad.

A los bañistas y habitantes costeros, estar atentos a la evolución de las condiciones meteorológicas y a los avisos de las autoridades locales.



#### Viento y oleaje

Velocidad del viento y altura del oleaje con valores por encima de lo normal para la época.

#### Sugerencia o recomendación

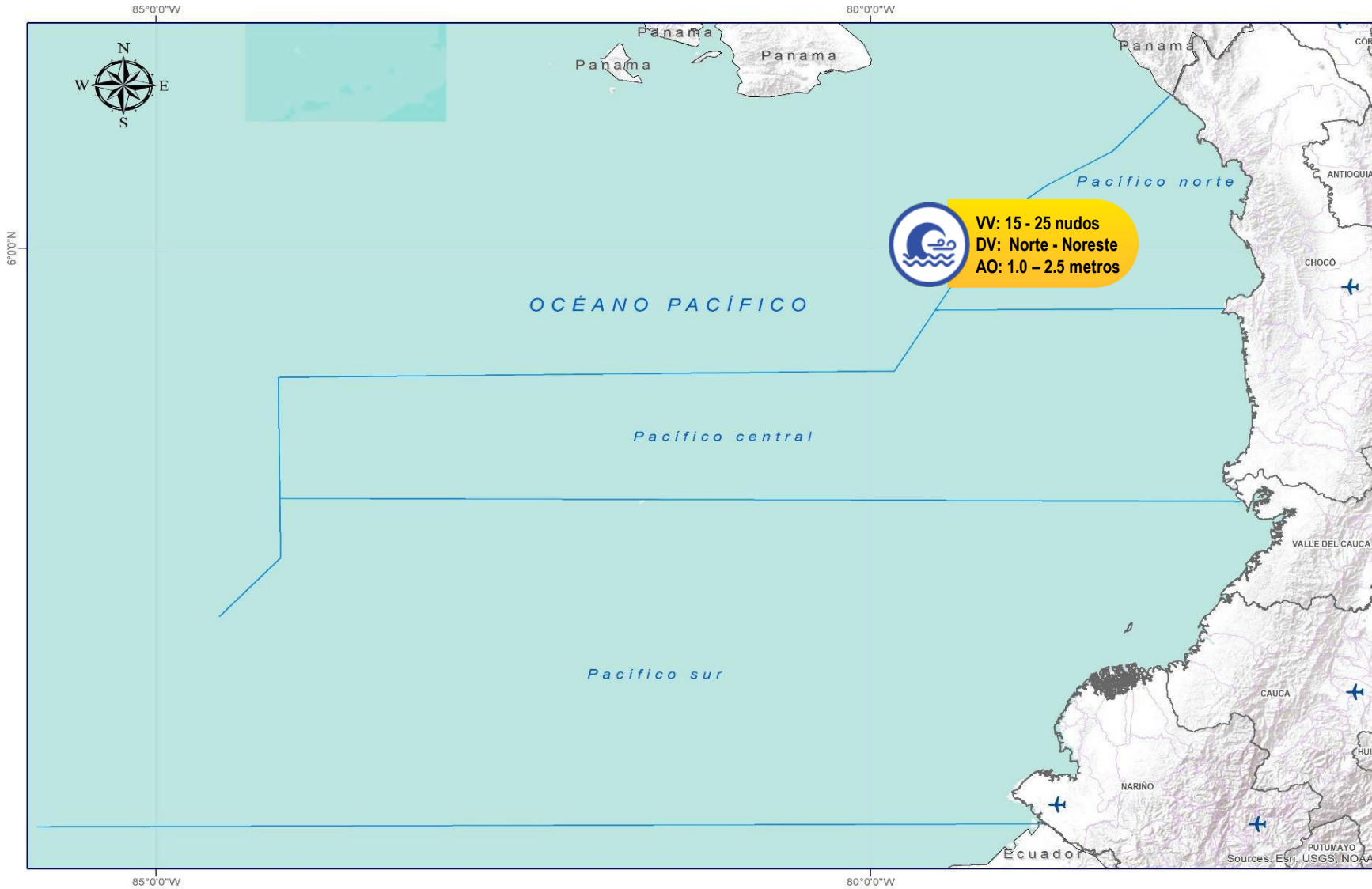
A los bañistas y habitantes costeros, estar atentos a la evolución del fenómeno y a las indicaciones de las autoridades locales.

A las embarcaciones de poco calado, consultar con las Capitanías de puerto antes de zarpar.

\* La altura significativa de la ola, representa la media del tercio más alto de las olas, por lo cual la altura máxima posible puede ser incluso superior al doble de este valor.



Actualización: 09 de febrero de 2024 | 12:00 HLC



## Abreviaturas

- VV** - Velocidad del viento máxima probable.
- DV** - Dirección predominante del viento.
- AO** - Altura significativa de la ola.

## Convenciones



### Tiempo Lluvioso

Probabilidad de lluvias moderadas a fuertes, en algunos casos con posibilidad de tormentas eléctricas y rachas de viento.

### Sugerencia o recomendación

A las embarcaciones de poco calado, consultar con las Capitanías de puerto antes de zarpar en zonas de inminente tempestad.

A los bañistas y habitantes costeros, estar atentos a la evolución de las condiciones meteorológicas y a los avisos de las autoridades locales.



### Viento y oleaje

Velocidad del viento y altura del oleaje con valores por encima de lo normal para la época.

### Sugerencia o recomendación

A los bañistas y habitantes costeros, estar atentos a la evolución del fenómeno y a las indicaciones de las autoridades locales.

A las embarcaciones de poco calado, consultar con las Capitanías de puerto antes de zarpar.

\* La altura significativa de la ola, representa la media del tercio más alto de las olas, por lo cual la altura máxima posible puede ser incluso superior al doble de este valor.



# INFORME TÉCNICO DIARIO

Ghisliane Echeverry Prieto | Directora General  
Ingrid Tatiana Sierra Giraldo | Jefe Oficina del Servicio de Pronóstico y Alertas

Elaboró:

**Daniel Useche – Carolina Valencia, (Meteorología).**

**Ana Milena Rincón, (Hidrología).**

**Nubia Traslaviña, (Deslizamientos de Tierra).**

**Yira Fonseca, (Incendios de la Cobertura Vegetal).**

**Mauricio Torres, (Datos Hidrometeorológicos)**

**Ever Salazar, (Coordinador Alertas Hidrometeorológicas y Ambientales)**

## OFICINA DEL SERVICIO DE PRONÓSTICO Y ALERTAS

<http://www.ideam.gov.co>

**Correos electrónicos:** [servicio@ideam.gov.co](mailto:servicio@ideam.gov.co), [alertas@ideam.gov.co](mailto:alertas@ideam.gov.co)

Calle 25D N° 96B - 70, piso 3. Bogotá, D.C.

Teléfono: 3075625 ext. 1334 -1336.

## VISITA NUESTRAS REDES SOCIALES



InstitutoIDEAM



@IDEAMColombia



IdeamColombia



Ideam.Instituto