

INFORME TÉCNICO DIARIO

IDEAM comunica al Sistema Nacional para la Gestión del Riesgo de Desastres (SNGRD) y al Sistema Nacional Ambiental (SINA).

Bogotá D. C. 2 de febrero de 2024
Hora de actualización 12:30 HLC

Boletín No.

033



CONTENIDO

[Lo más destacado](#)

[Precipitación](#)

[Temperaturas](#)

[Alerta por descensos significativos de las temperaturas mínimas del aire](#)

[Condiciones Hidrometeorológicas actuales](#)

[Pronóstico de precipitación de las próximas 24 horas](#)

[Pronóstico condiciones meteorológicas adicionales](#)

[Alertas Hidrológicas](#)

[Seguimiento y Pronóstico de las Amenazas por Deslizamientos](#)

[Seguimiento y Pronóstico de las Amenazas por Incendios](#)

[Alertas Meteomarinas vigentes Mar Caribe Colombiano](#)

[Alertas Meteomarinas vigentes Océano Pacífico Nacional](#)

[Alertas Meteomarinas por Ciclón Tropical Mar Caribe Colombiano](#)



Alerta
ROJA

PARA TOMAR ACCIÓN Advierte a los sistemas de prevención y atención de desastres sobre la amenaza que puede ocasionar un fenómeno con efectos adversos sobre la población, el cual requiere la atención inmediata por parte de la población y de los cuerpos de atención y socorro. Se emite una alerta sólo cuando la identificación de un evento extraordinario indique la probabilidad de amenaza inminente y cuando la gravedad del fenómeno implique la movilización de personas y equipos, interrumpiendo el normal desarrollo de sus actividades cotidianas.



Alerta
NARANJA

PARA PREPARARSE Indica la presencia de un fenómeno. No implica amenaza inmediata y como tanto es catalogado como un mensaje para informarse y prepararse. El aviso implica vigilancia continua ya que las condiciones son propicias para el desarrollo de un fenómeno, sin que se requiera permanecer alerta.



Alerta
AMARILLA

PARA INFORMARSE Es un mensaje oficial por el cual se difunde información. Por lo regular se refiere a eventos observados, registrados o registrados y puede contener algunos elementos de pronóstico a manera de orientación. Por sus características pretéritas y futuras difiere del aviso y de la alerta, y por lo general no está encaminado a alertar sino a informar.

CONDICIONES NORMALES La información que se suministra se encuentra dentro de los rangos normales.

Mapas de precipitación

Lluvias registradas en las últimas 24 horas

Se ha observado un incremento muy significativo en los volúmenes de precipitación en todo el país en comparación con el día anterior. Las lluvias más relevantes se han presentado en algunos municipios de los departamentos de Bolívar, Casanare, Cesar, Cundinamarca, Meta, Norte de Santander, Putumayo, Santander, Tolima. **El registro más alto en un período de 24 horas se ha presentado en el municipio de Restrepo (Meta), con un total de 120,0 milímetros de lluvia.**

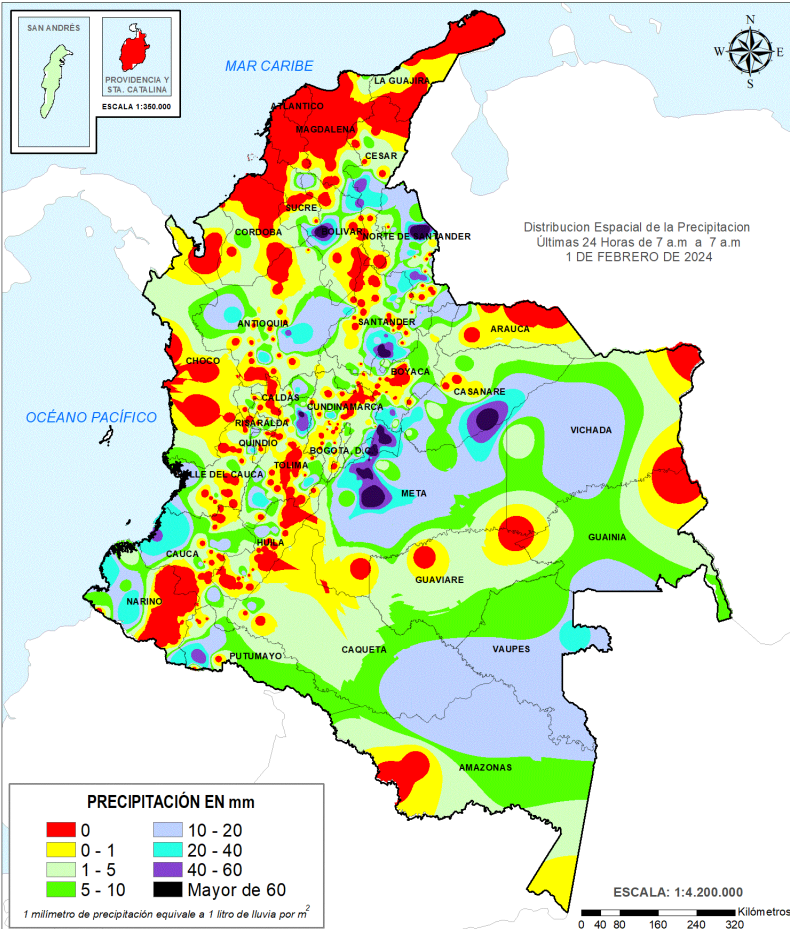


- Por alta probabilidad de crecientes súbitas o niveles altos en las cuencas de los ríos que comprenden las zonas hidrográficas de Bajo Magdalena – Cauca – San Jorge.
- Por alta probabilidad de ocurrencia de deslizamientos de tierra en algunos municipios de los departamentos de Antioquía, Boyacá, Caquetá, Cauca, Chocó Cundinamarca, Meta, Nariño, Norte de Santander, Putumayo, Santander, Tolima y Valle del Cauca.
- Por alta probabilidad de ocurrencia de incendios de la cobertura vegetal en algunos municipios de los departamentos de Cesar, Chocó, Huila, Tolima.



- Por moderada probabilidad de crecientes súbitas o niveles altos en las cuencas de los ríos que comprenden las zonas hidrográficas de Tapaje - Dagua - Directos.
- Por moderada probabilidad de ocurrencia de deslizamientos de tierra en municipios de los departamentos de Antioquía, Boyacá, Caldas, Caquetá, Cauca, Chocó Cundinamarca, Meta, Nariño, Norte de Santander, Risaralda, Santander, Tolima y Valle del Cauca.
- Por moderada probabilidad de ocurrencia de incendios de la cobertura vegetal en algunos municipios de los departamentos de Antioquía, Arauca, Bolívar, Boyacá, Caquetá, Casanare, Cauca, Cesar, Chocó, Cundinamarca, Guaviare, Huila, La Guajira, Magdalena, Meta, Norte de Santander, Putumayo, Santander, Tolima, Vichada.

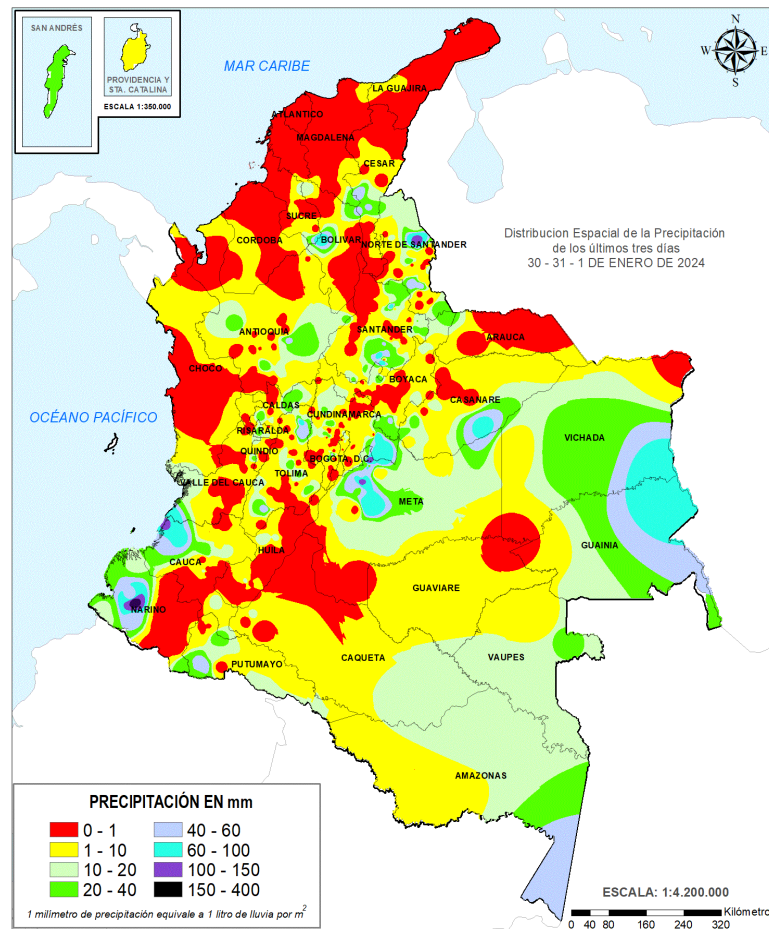
Alertas amarillas e información más detallada para cada una de las categorías de alerta, remítase a la temática particular del informe.



Precipitación diaria desde las 07:00 HLC del jueves 01, hasta las 07:00 HLC del viernes, 2 de febrero de 2024.

Fuente: IDEAM

- Un milímetro de lluvia (1 mm) equivale a un litro (1 L) de lluvia que ha caído en un metro cuadrado (1 m²).
La lluvia acumulada es la suma de los milímetros de agua lluvia que se han registrado en un lapso de tiempo.

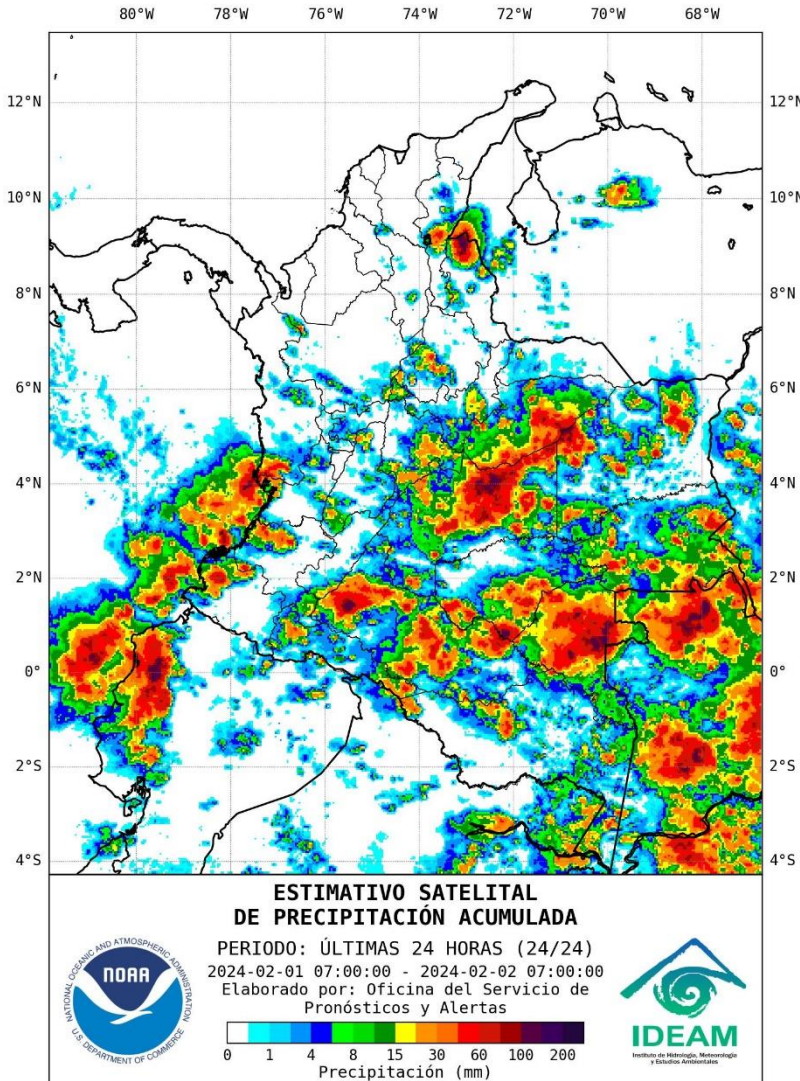


Precipitación últimas 72 horas desde las 07:00 HLC del martes 30, hasta las 07:00 HLC del viernes, 2 de febrero de 2024.

Fuente: IDEAM



Estimación Satelital (24 Horas)



Precipitaciones

A continuación, los municipios donde se registraron precipitaciones iguales o superiores a 50,0 mm en las últimas 24 horas.

Aclaración: aunque los volúmenes de lluvia registrados en un municipio se relacionan con la ubicación de las estaciones de monitoreo del IDEAM, en ocasiones, dichas estaciones pueden estar distantes de los lugares en donde se concentra la mayor población o alejados de los centros municipales.

DEPARTAMENTO	MUNICIPIO
BOLÍVAR	San Jacinto Del Cauca (71,0).
CASANARE	Orocue (63,0).
CESAR	Chimichagua (50,0).
CUNDINAMARCA	Gachala (85,0) , Medina (65,0).
META	Restrepo (120,0) , Guamal (115,0), Fuente De Oro (80,0), Villavicencio (Occidente de la ciudad) (65,1), Acacias (58,0), San Martin (58,0), Villavicencio (al suroriente de la ciudad) (52,0).
NORTE DE SANTANDER	Sardinata (102,0) , Pamplonita (52,0).
PUTUMAYO	Orito (50,0),
SANTANDER	Suaita (80,6) , Guadalupe (70,0).
TOLIMA	Armero (70,9), Lérída (58,0).

Estaciones con precipitación registrada el 01-02-2024 que superaron el registro máximo histórico del mes.

ESTACIÓN	MUNICIPIO	DEPARTAMENTO	PREC (mm).	MÁX HIST 24 h.(mm)	FECHA
Suaita	Suaita	Santander	80,6	58,0	26/02/1996



Estimativo Satelital de la Temperatura Superficial

Temperaturas Máximas

A continuación, los municipios donde se registraron temperaturas iguales o superiores a 37.0 °C en las últimas 24 horas.

Aclaración: aunque los valores registrados en un municipio se relacionan con la ubicación de las estaciones de monitoreo del IDEAM, en ocasiones, dichas estaciones pueden estar distantes de los lugares en donde se concentra la mayor población o alejados de los centros municipales.

DEPARTAMENTO	MUNICIPIO
CESAR	Valledupar (37,4).
HUILA	Villavieja (37,4), Neiva (37,0).
TOLIMA	Prado (37,0).
VICHADA	Puerto Carreño (38,8).

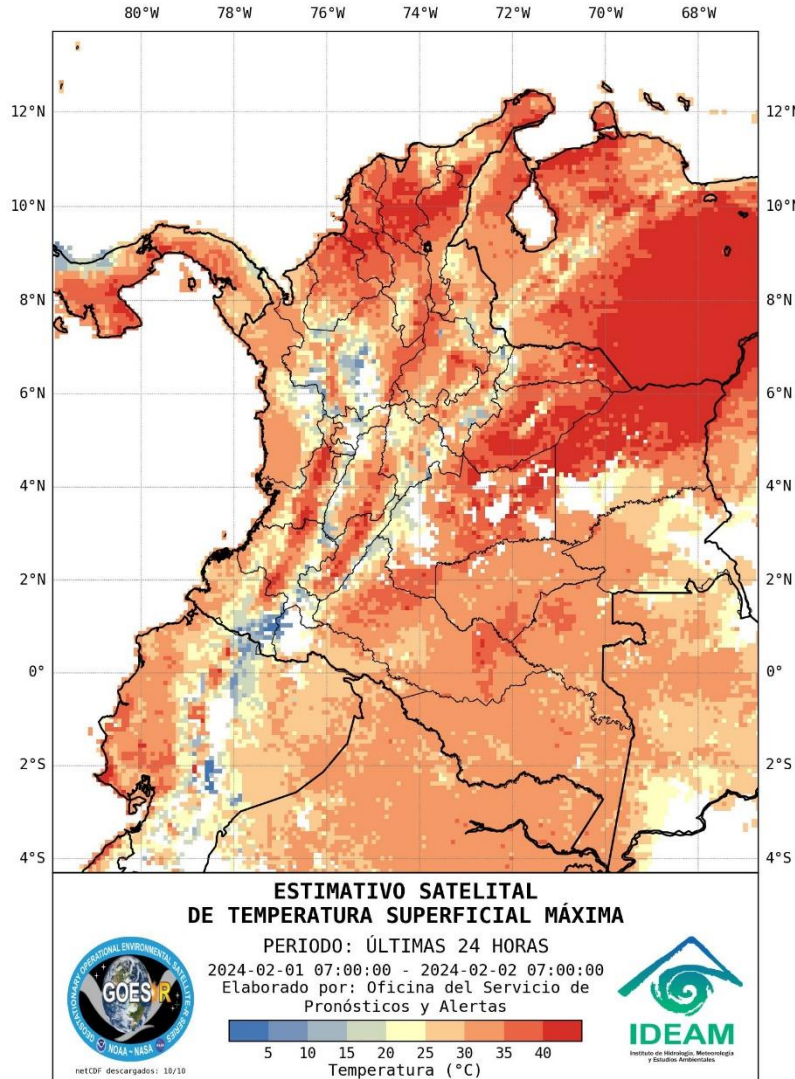
NO SE REGISTRARON TEMPERATURAS DEL AIRE POR ENCIMA DE LOS MÁXIMOS HISTÓRICOS.

Temperaturas Mínimas

A continuación se relacionan los municipios donde en las últimas 24 horas se registraron temperaturas menores o iguales a 5.0°C.

DEPARTAMENTO	MUNICIPIO
CUNDINAMARCA	Choachí (5,0).

NO SE REGISTRARON VALORES DE TEMPERATURAS DE AIRE POR DEBAJO DE LOS MINIMOS HISTÓRICOS



La estimación satelital de la temperatura superficial máxima en 24 horas utiliza datos de los satélites ambientales geoestacionarios operacionales (GOES) de NOAA para estimar al temperatura de la superficie del país, en donde los datos de los medidores o radares no están disponibles o no son confiables.

Altos valores de radiación ultravioleta

(Diciembre de 2023 a Marzo de 2024)



Fuente: <https://www.facebook.com/SunlightMedia/photos/a.418646038151549/2055342184381318/?type=1&theater>

Debido a los bajos valores de ozono que se presentan normalmente en el país durante gran parte del año, pero especialmente entre diciembre y marzo, sumados a la poca nubosidad que se espera para esta época, principalmente en horas de la mañana y primeras horas de la tarde, relacionado, entre otros factores, por la ocurrencia del fenómeno de El Niño, se incrementarán los valores de radiación ultravioleta en superficie en el país durante estos meses, presentándose hacia el mediodía, valores del índice ultravioleta (IUV) superiores a 11, los cuales están categorizados como extremadamente altos.

Es importante precisar que el ozono que se encuentra en la atmósfera absorbe gran parte de la radiación ultravioleta procedente del Sol, de tal manera que, si su cantidad disminuye, aumentará la radiación ultravioleta en superficie. Colombia se encuentra ubicada en la zona con menor contenido de ozono total en el ámbito mundial, que incluye, entre otras, el norte y centro de Suramérica. Además, durante el periodo comprendido entre diciembre y marzo, siempre se registran los valores más bajos de la columna de ozono en el país, por lo tanto, es la época del año en la cual Colombia recibe mayor radiación ultravioleta en su superficie.

Los valores altos y peligrosos de radiación ultravioleta se presentarán en todo el territorio nacional. Vale la pena destacar que los máximos niveles se sentirán en las zonas montañosas, particularmente en Antioquia, la región de los santanderes, Tolima, Eje Cafetero, Boyacá, Cundinamarca, Huila, Cauca y Nariño.

Tenga en cuenta que la sobreexposición a los rayos ultravioleta representa implicaciones nocivas en la salud como envejecimiento prematuro, manchas en la piel, daños oculares, afectación del sistema inmunológico e incluso, se corre el riesgo de sufrir de cáncer de piel.

Se recomienda evitar la exposición directa al Sol entre las 9 de la mañana y las 4 de la tarde, usar ropa protectora (camisa de manga larga, sombreros de ala ancha, lentes protectores), sombrilla y aplicar bloqueadores solares para la piel con un factor de protección mayor o igual a 30 SFP. También es prioritario tener especial cuidado con niños y jóvenes, que son los más vulnerables a la radiación solar.

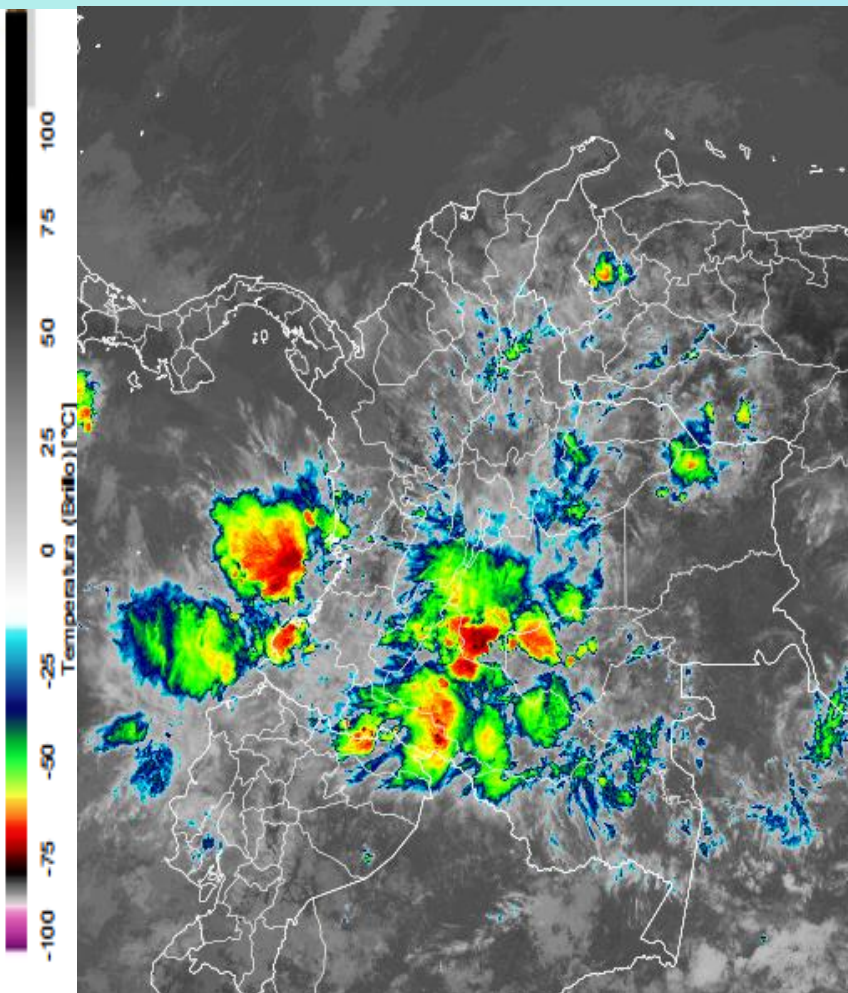
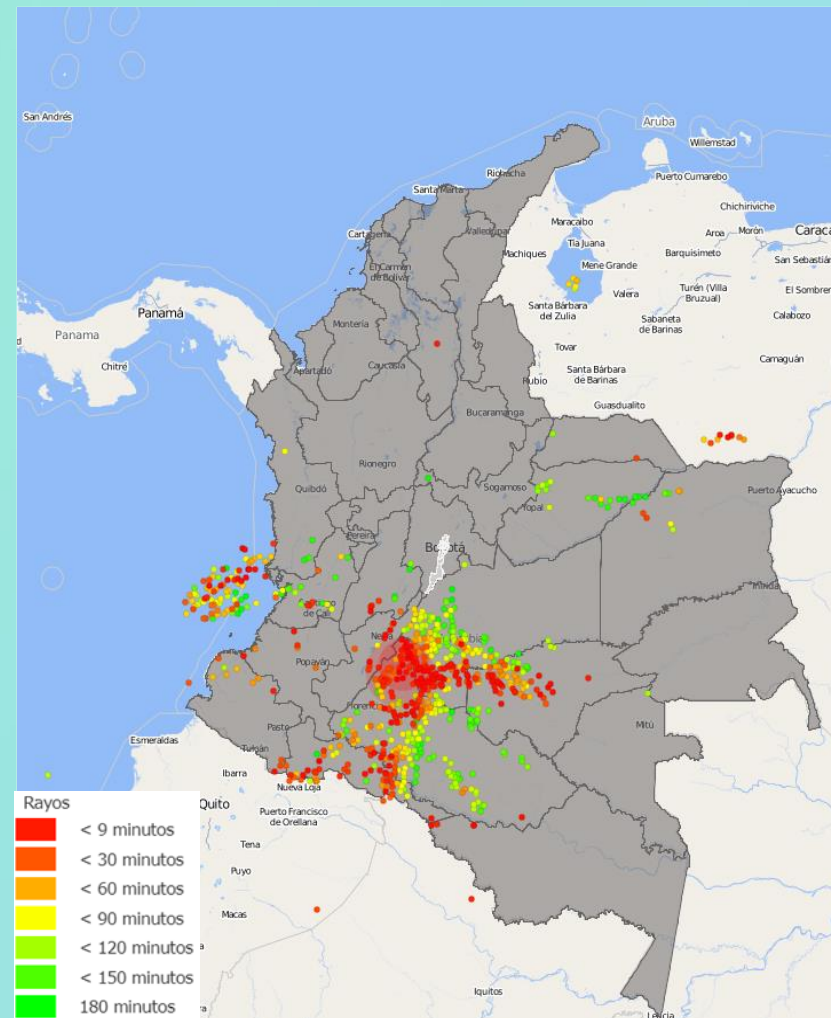


Imagen GOES East Canal Infrarrojo,
2 de febrero de 2024 - Hora 11:40 HLC.
Fuente: GOES 16

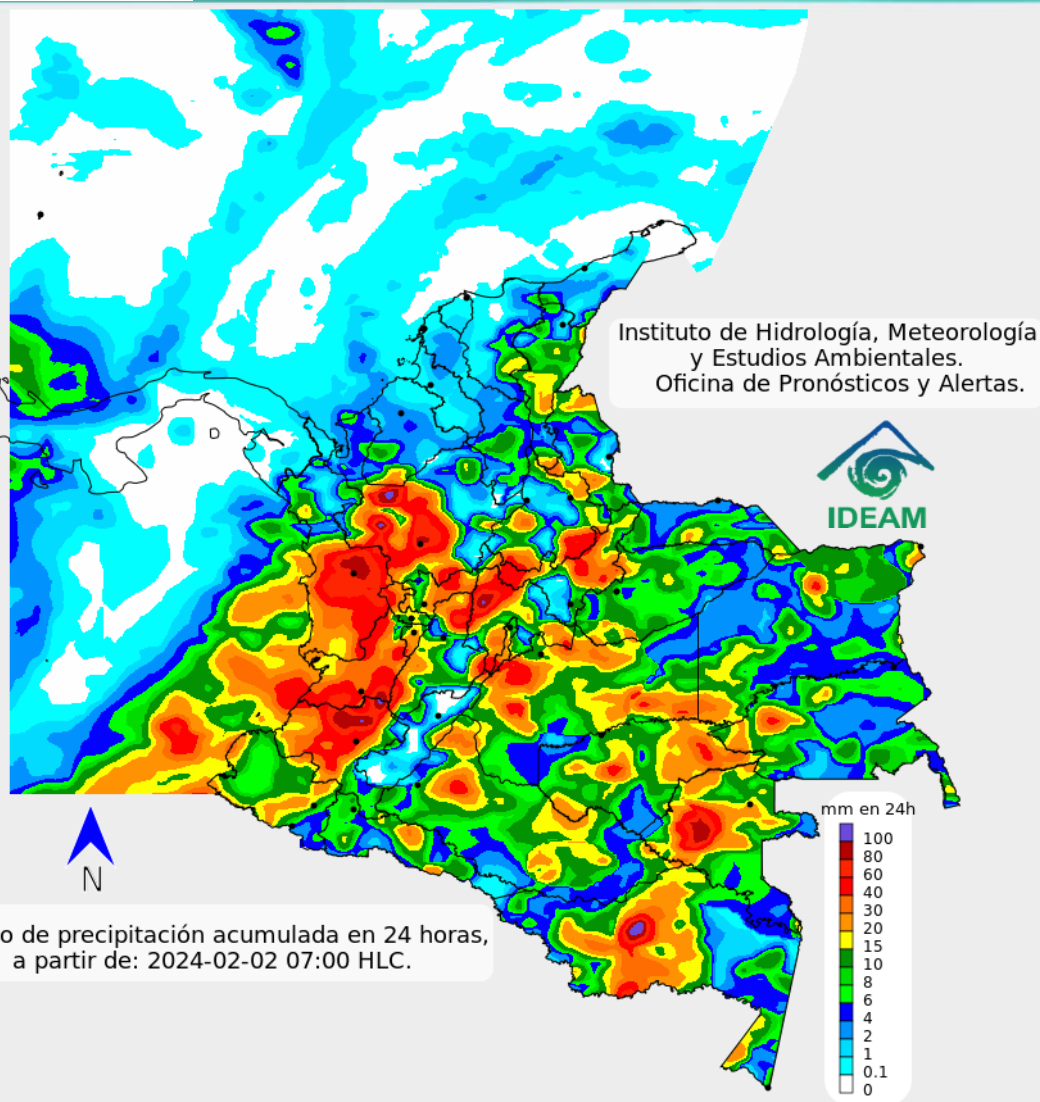
En las últimas horas se ha registrado abundante nubosidad en el territorio colombiano con lluvias y descargas eléctricas en el departamento de Meta, Caquetá, sectores de Casanare, Vichada, Valle del Cauca, norte de Cauca y sur de Chocó, así como, áreas puntuales al sur de Bolívar y suroccidente de Cesar.

En el archipiélago de San Andrés, Providencia y Santa Catalina se ha observado cielo mayormente despejado con tiempo seco.



Descargas eléctricas en las últimas 3 horas.
Fuente: Keraunos S.A.S.

- La imagen del canal infrarrojo (10.3 μm) permite identificar nubes en cualquier período temporal a partir de la temperatura de brillo de la nube (ver escala de colores). De esta forma, se puede identificar, clasificar y caracterizar la nubosidad en una zona determinada.
- La imagen de las descargas eléctricas muestra los rayos nube-tierra que se han descargado en una zona en las últimas 4 horas (ver escala de colores)



Pronóstico de precipitación acumulada en 24 horas,
a partir de: 2024-02-02 07:00 HLC.

Se estima abundante nubosidad con lluvias de moderada a fuerte intensidad, especialmente en las regiones Pacífica (Chocó, Valle del Cauca, Cauca y Nariño), centro-occidente de la Andina (Cundinamarca, occidente de Antioquia, Caldas, Risaralda, occidente y norte de Boyacá), piedemonte llanero (occidente de Meta, Casanare, sectores de Arauca) y norte de la Amazonia (Guaviare, sectores de norte de Amazonas, Putumayo, oriente de Caquetá y zonas de centro y occidente de Guainía).

En el archipiélago de San Andrés, Providencia y Santa Catalina, aunque predominara el tiempo seco, no se descartan algunas lloviznas de corta duración en los alrededores.



Para mayor información sobre el estado del tiempo, alertas y pronósticos, consulte la aplicación móvil MI PRONÓSTICO

- La resolución espacial del mapa de pronóstico es de 6.5 km aproximadamente. Por lo tanto, fenómenos meteorológicos inferiores a esta escala no están considerados en esta predicción.
- La escala de colores está asociada a un rango de precipitación en el intervalo de tiempo indicado, lo que implica que el pronóstico no es determinista (un valor exacto en una zona) sino corresponde a un pronóstico cuantitativo (un rango de valores en una zona).

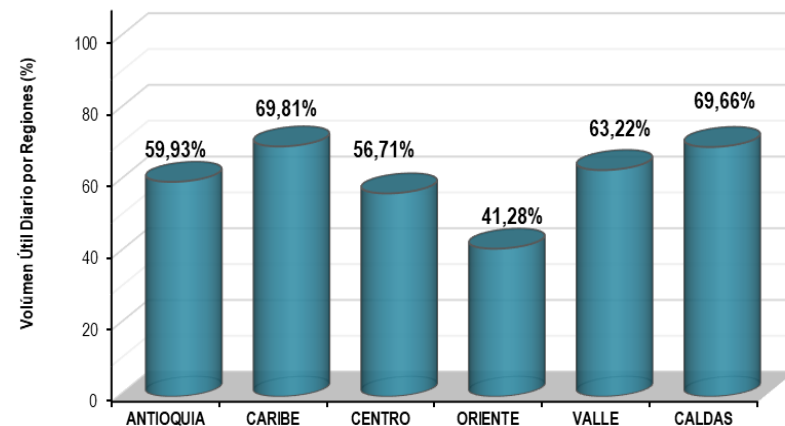
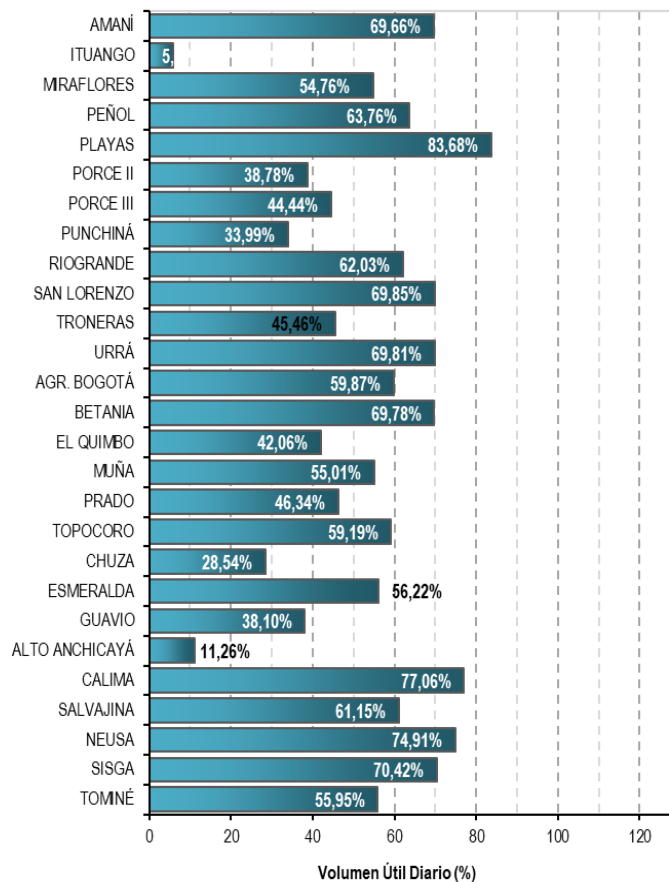


A continuación se relaciona el volumen útil diario de los principales embalses del país (expresado en porcentaje), de acuerdo con la información reportada por XM S.A. E.S.P en la siguiente dirección electrónica: <https://ido.xm.com.co/ido/SitePages/hidrologia.aspx?q=reservas>



VOLUMEN ÚTIL DIARIO EN LOS PRINCIPALES EMBALSES DEL PAÍS

jueves, 1 de febrero de 2024

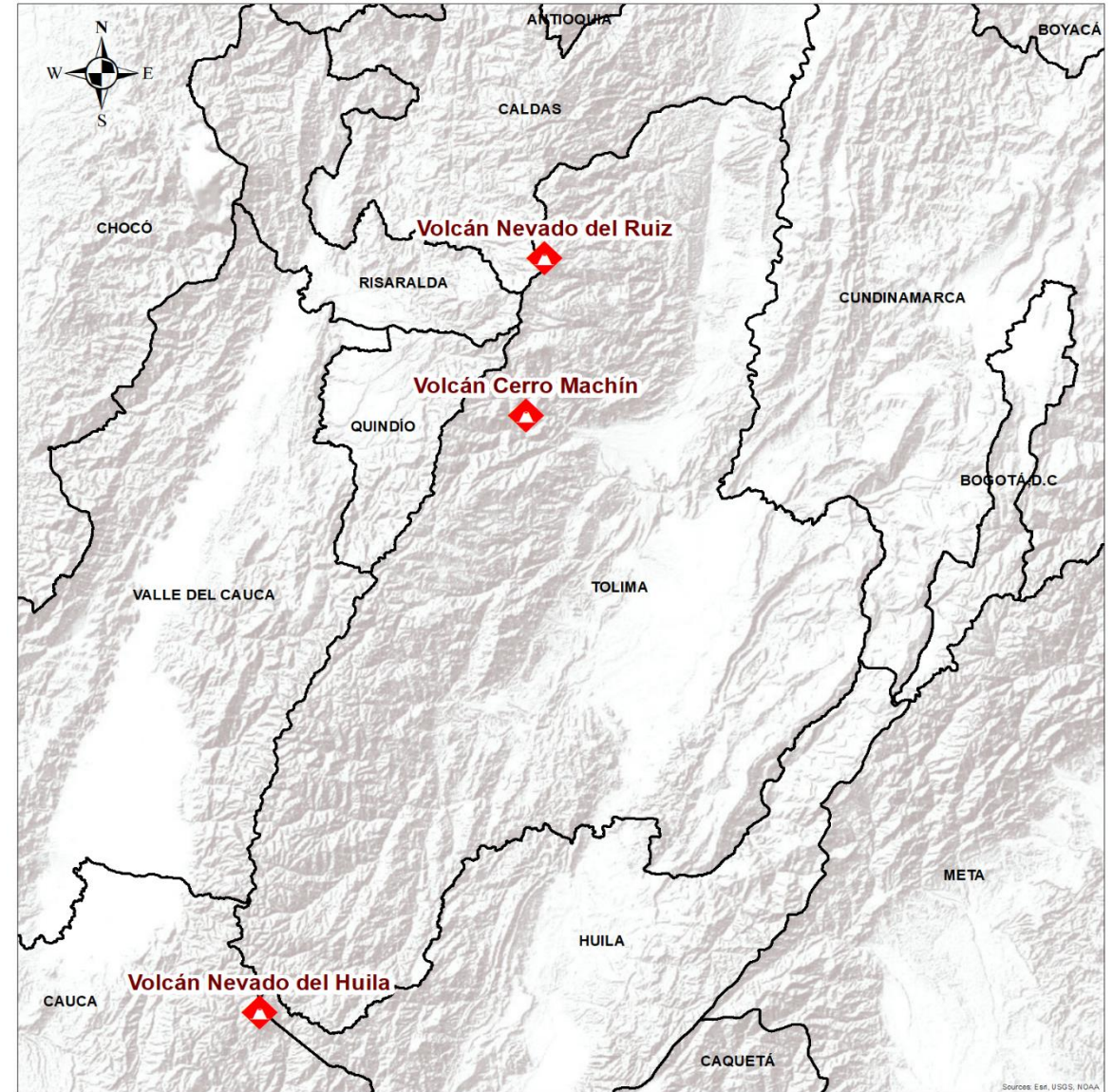




Pronóstico zonas volcánicas

Mapa de zonas volcánicas

ÁREA DEL VOLCÁN NEVADO DEL RUIZ			
Mañana: Cielo parcialmente nublado - Lloviznas			
Tarde: Cielo nublado - Lluvias			
Noche: Cielo nublado - Lloviznas			
Madrugada: Cielo nublado - Tiempo seco			
El SERVICIO GEOLÓGICO COLOMBIANO reporta en nivel AMARILLO (III): CAMBIOS EN EL COMPORTAMIENTO DE LA ACTIVIDAD VOLCÁNICA. Lat: 4.89 Lon: -75.32			
ELEVACIÓN (pies)	DIRECCIÓN	VELOCIDAD	
		VELOCIDAD (Nudos)	VELOCIDAD (Km/h)
10.000	OESTE	0 - 5	0 - 9
18.000	SUROESTE	0 - 5	0 - 9
24.000	SURESTE	10 - 15	18 - 27
30.000	SUR-SURESTE	5 - 10	9 - 18
ÁREA DEL VOLCÁN NEVADO DEL HUILA			
Mañana: Cielo nublado - Lloviznas			
Tarde: Cielo nublado - Lluvias			
Noche: Cielo nublado - Lluvias			
Madrugada: Cielo nublado - Lloviznas			
El SERVICIO GEOLÓGICO COLOMBIANO reporta en nivel AMARILLO (III): CAMBIOS EN EL COMPORTAMIENTO DE LA ACTIVIDAD VOLCÁNICA. Lat: 2.92 Lon: -76.05			
ELEVACIÓN (pies)	DIRECCIÓN	VELOCIDAD	
		VELOCIDAD (Nudos)	VELOCIDAD (Km/h)
10.000	SUR	0 - 5	0 - 9
18.000	ESTE-SURESTE	5 - 10	9 - 18
24.000	ESTE-SURESTE	10 - 15	18 - 27
30.000	ESTE	0 - 5	0 - 9
ÁREA DEL VOLCÁN CERRO MACHÍN			
Mañana: Cielo nublado - Lloviznas			
Tarde: Cielo nublado - Lloviznas			
Noche: Cielo nublado - Lloviznas			
Madrugada: Cielo nublado - Lloviznas			
El SERVICIO GEOLÓGICO COLOMBIANO reporta en nivel AMARILLO (III): CAMBIOS EN EL COMPORTAMIENTO DE LA ACTIVIDAD VOLCÁNICA. Lat: 4.80 Lon: -75.62			
ELEVACIÓN (pies)	DIRECCIÓN	VELOCIDAD	
		VELOCIDAD (Nudos)	VELOCIDAD (Km/h)
10.000	SUR-SUROESTE	0 - 5	0 - 9
18.000	SURESTE	0 - 5	0 - 9
24.000	ESTE-SURESTE	10 - 15	18 - 27
30.000	SUR-SURESTE	5 - 10	9 - 18





Pronóstico zonas volcánicas

ÁREA DEL VOLCÁN GALERAS

Mañana: Cielo nublado - Lloviznas

Tarde: Cielo nublado - Lluvias

Noche: Cielo nublado - Lluvias

Madrugada: Cielo nublado - Lloviznas

EL SERVICIO GEOLÓGICO COLOMBIANO reporta en nivel AMARILLO (III): CAMBIOS EN EL COMPORTAMIENTO DE LA ACTIVIDAD VOLCÁNICA. Lat: 1.55 Lon: -77.37

ELEVACIÓN (pies)	DIRECCIÓN	VELOCIDAD	
		VELOCIDAD (Nudos)	VELOCIDAD (Km/h)
10.000	SUR-SURESTE	0 - 5	0 - 9
18.000	SURESTE	5 - 10	9 - 18
24.000	ESTE-SURESTE	5 - 10	9 - 18
30.000	SURESTE	0 - 5	0 - 9

ÁREA DEL COMPLEJO VOLCÁNICO CHILES-CERRO NEGRO DE MAYASQUER

Mañana: Cielo nublado - Lloviznas

Tarde: Cielo nublado - Lluvias

Noche: Cielo nublado - Lloviznas

Madrugada: Cielo nublado - Tiempo seco

EL SERVICIO GEOLÓGICO COLOMBIANO reporta en nivel AMARILLO (III): CAMBIOS EN EL COMPORTAMIENTO DE LA ACTIVIDAD VOLCÁNICA. Lat: 0.81 -Lon:77.93 Lat: 0.76 Lon:-77.95

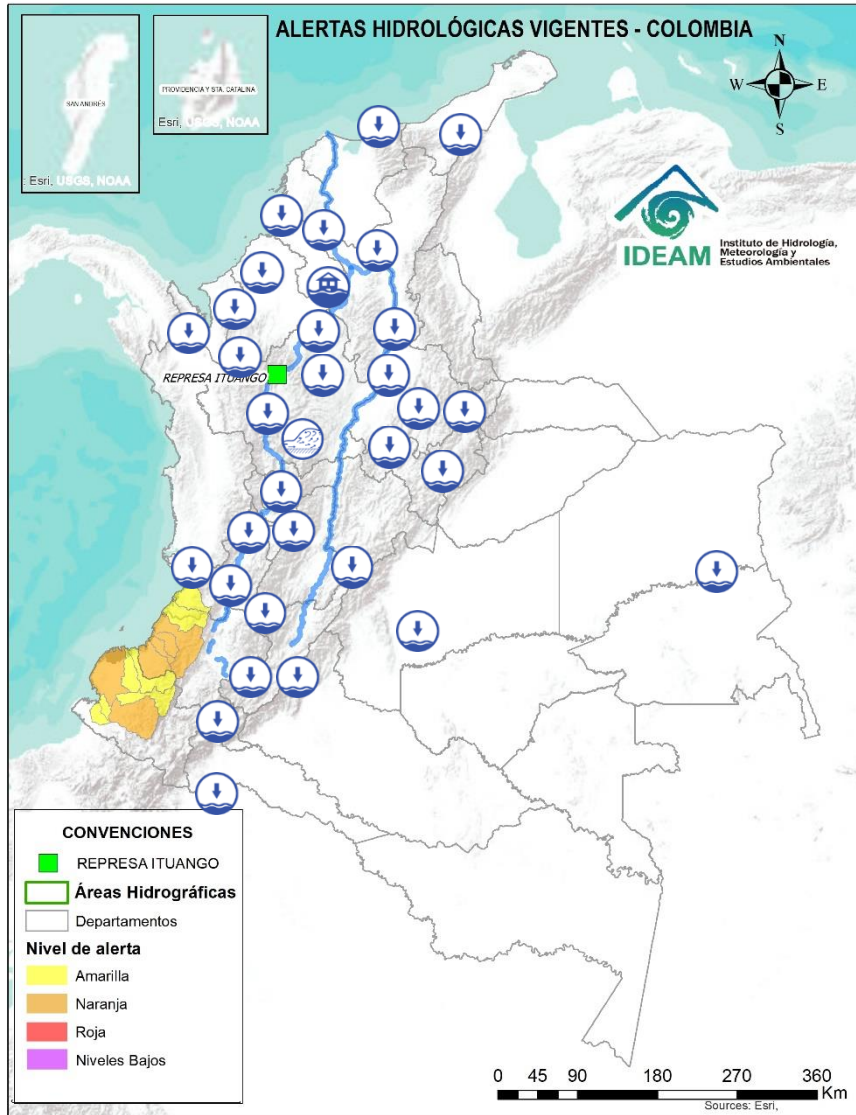
ELEVACIÓN (pies)	DIRECCIÓN	VELOCIDAD	
		VELOCIDAD (Nudos)	VELOCIDAD (Km/h)
10.000	NOROESTE	0 - 5	0 - 9
18.000	ESTE-SURESTE	5 - 10	9 - 18
24.000	ESTE-SURESTE	5 - 10	9 - 18
30.000	ESTE-SURESTE	0 - 5	0 - 9

Mapa de zonas volcánicas





Actualización: 02 de febrero de 2024 | 18:00 HLC



Caño Cristales el río de los cinco colores, paraíso tropical! (Sierra de La Macarena – Meta, Colombia). – Autor: Mcleods, 19 de Febrero de 2018
Fuente: https://upload.wikimedia.org/wikipedia/commons/3/3e/Flashpacker_Connect_-_Cano_Cristales_.webp

FEWS COLOMBIA
SISTEMA DE PRONÓSTICOS HIDROLÓGICOS Y ALERTAS TEMPRANAS

Consulte aquí el estado de los niveles en los ríos del país:

<http://fews.ideam.gov.co/colombia/MapaEstacionesColombiaEstado.html>



- Nota 1:** Las alertas hidrológicas pueden ser corregidas y/o actualizadas en el futuro. No representa una certificación oficial del IDEAM.
- Nota 2:** Es probable que los eventos hidrológicos reportados en las alertas emitidas no se estén presentando sobre los ríos principales sino sobre sus afluentes.
- Nota 3:** El IDEAM le recomienda a la población ribereña estar muy atentos al comportamiento de los niveles de los ríos y atender las recomendaciones que la Unidad Nacional de Gestión del Riesgo de Desastres (UNGRD) emita para la implementación de medidas de contingencia ante posibles afectaciones por desbordamientos e inundaciones.



LLUVIAS



NIVELES BAJOS



NIVELES ALTOS



CRECIENTE SÚBITA



TRANSITO DE CRECIENTES



CRECIENTE POR DESEMBALSE



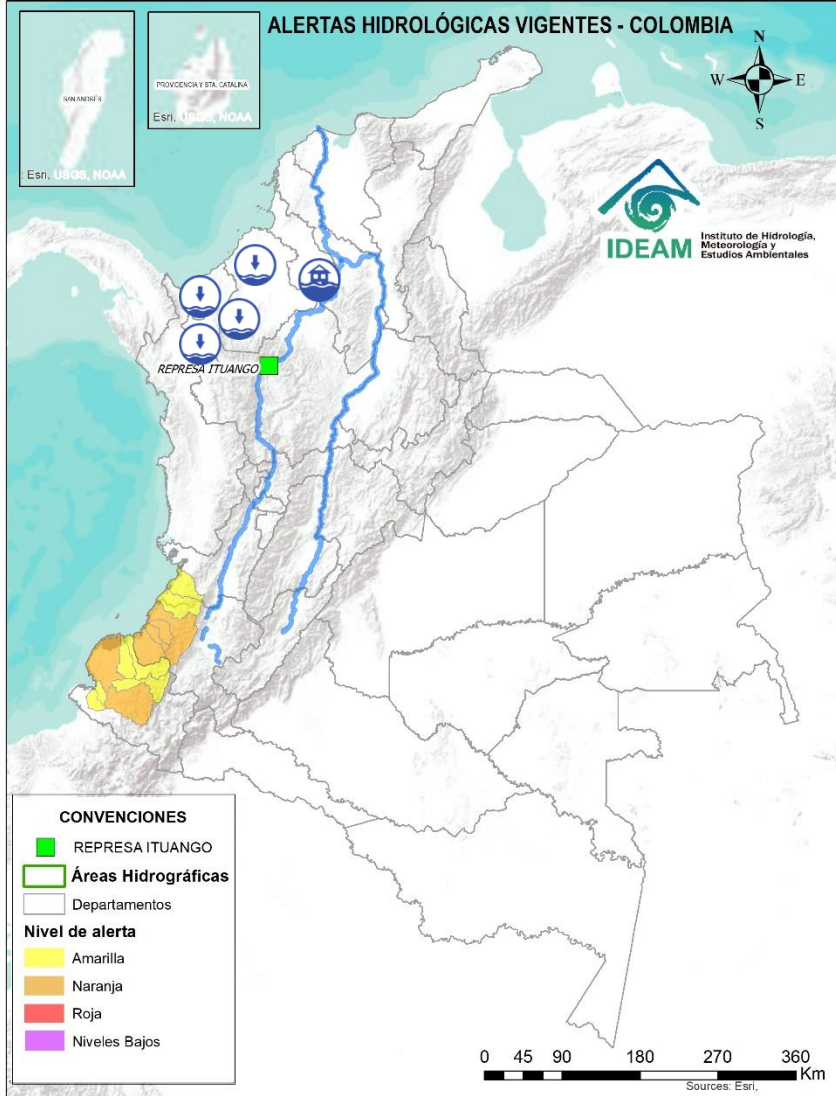
INUNDACIONES



CONVENCIONES

	Lluvias	Lluvias antecedentes intensas o continuas y/o pronóstico de las mismas, las cuales pueden generar crecientes súbitas en los ríos principales y sus afluentes.
	Niveles bajos	Nivel de referencia del río cuyos valores iguales o inferiores pueden generar restricciones para navegabilidad, captación de agua para acueductos, actividades de pesca entre otros sectores que pudieran verse afectados por la disminución de los caudales.
	Niveles altos	Nivel de referencia del río cuyos valores iguales o superiores pueden generar afectaciones en las zonas ribereñas.
	Creciente súbita	Fenómeno natural que se presenta en los ríos de montaña como consecuencia de la ocurrencia de lluvias intensas o torrenciales en zonas de alta pendiente del cauce principal y sus afluentes.
	Transito de crecientes	Es el desplazamiento de una onda de crecienta de aguas arriba hacia aguas abajo de la corriente.
	Creciente por desembalse	Proceso de transito del flujo de agua por descarga controlada desde un embalse.
	Inundación	Aumento en los niveles y/o caudales de los ríos que superan la capacidad máxima de transporte o modificación de la sección transversal que la reduce, ocasionando el desbordamiento e inundación en zonas aledañas al cauce principal.

Actualización: 02 de febrero de 2024 | 18:00 HLC



ÁREA HIDROGRÁFICA

SE DESTACAN LAS SIGUIENTES ALERTAS ROJAS POR NIVELES ALTOS, CRECIENTES SÚBITAS, DESBORDAMIENTOS Y/O INUNDACIONES:

Magdalena -
Cauca

- **Alerta puntual:** Por rompimiento del dique marginal del río Cauca en el sector Caregato, generando ingreso de agua hacia el Bajo San Jorge, afectando zonas como Nueva Esperanza y Gavaldá principalmente (27/08/2021).

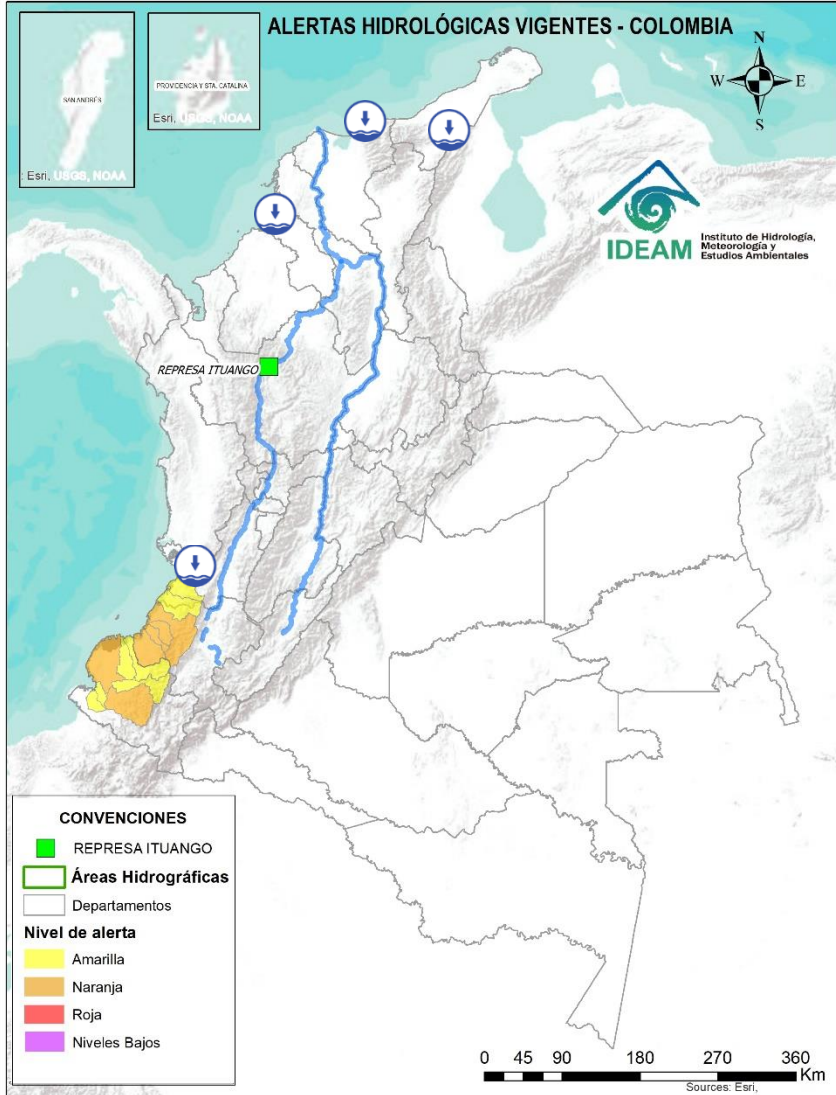
ÁREA HIDROGRÁFICA

SE DESTACAN LAS SIGUIENTES ALERTAS POR NIVELES BAJOS:

Caribe

- **Alerta puntual:** Niveles bajos en los Ríos Chigorodó y Carepa (SZH Río León) a la altura de los municipios de Chigorodó y Carepa, (Antioquia). Adicionalmente se reporta desabastecimiento en dichos municipios (28/01/2024).
- **Alerta puntual:** desabastecimiento en los municipios de Turbo y Necoclí, Antioquia (SZH Río Mulatos y Otros Directos al Caribe), (28/01/2024).
- **Alerta puntual:** Niveles bajos del río San Juan (SZH Río San Juan) a la altura del municipio de San Pedro de Urabá, (Antioquia). Adicionalmente se reporta desabastecimiento en dicho municipio (28/01/2024).
- Niveles bajos en el río Canalete y aportantes. Se reporta desabastecimiento en los municipios de Arboletes (Antioquia), donde se declara calamidad Pública (28/01/2024) y en los municipios de Canalete, Los Córdoba, Puerto Escondido y Moñitos (Córdoba).
- Niveles bajos del río Sinú y aportantes, en el tramo entre los municipios de Montería y Lorica (Córdoba). Se reporta desabastecimiento en los municipios de Cereté, Chima, Lorica, Ciénaga de Oro, Cotorra y Momil (21/01/2024).

Actualización: 02 de febrero de 2024 | 18:00 HLC

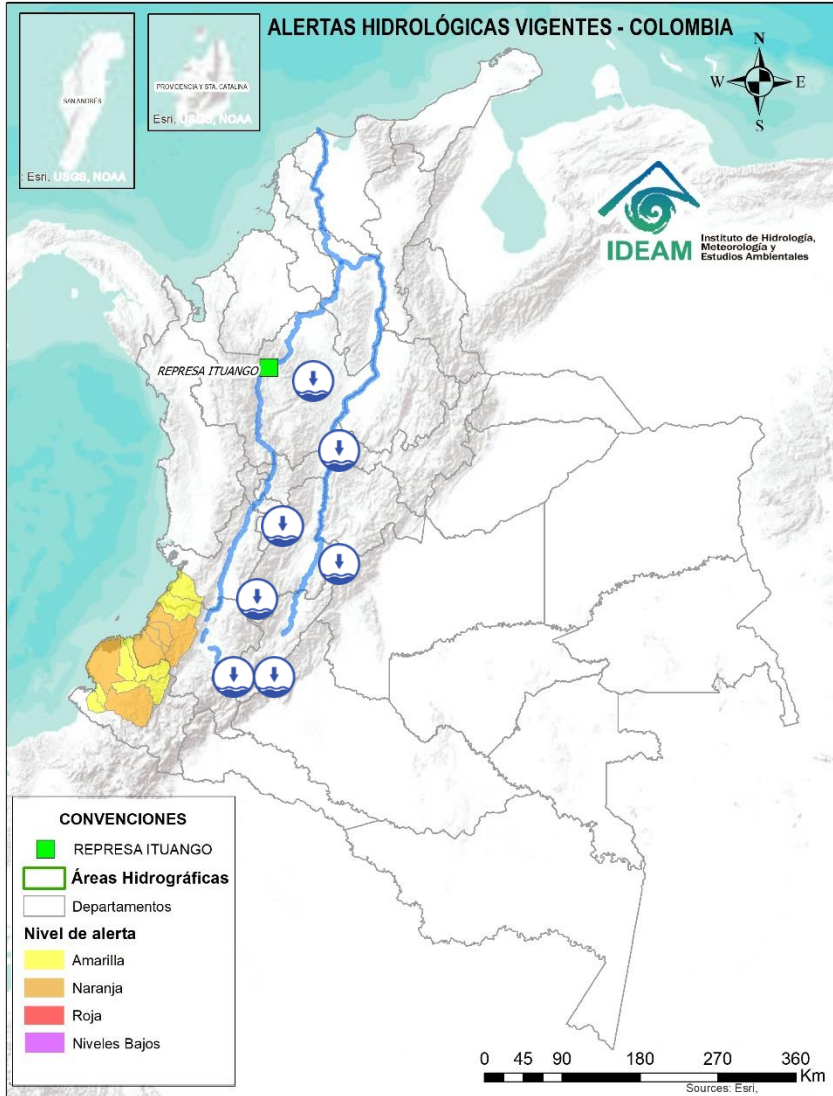


ÁREA HIDROGRÁFICA

SE DESTACAN LAS SIGUIENTES ALERTAS POR NIVELES BAJOS:

- | | |
|----------|---|
| Caribe | <ul style="list-style-type: none"> • Alerta puntual por niveles bajos en los arroyos y quebradas de la SZH de los Directos al Caribe Golfo de Morrosquillo, causando desabastecimiento de agua potable en el municipio de Colosó (especialmente en sus corregimientos y veredas), en la zona urbana y rural del municipio de Morroa (30/01/2024) y en los corregimientos y veredas de Alemania, Almagra, Pijiguay, Don Gabriel, Salitral, Santa fe, Bajo La Palma del municipio de Ovejas en Sucre (30/01/2024). • Niveles bajos en el río Manzanares en su recorrido por el municipio de Santa Marta (Magdalena). • Alerta puntual a la altura del municipio de Albania (La Guajira), se reporta desabastecimiento de agua en las comunidades indígenas Wayuu, afectando a 61 comunidades (16/01/2024). |
| Pacífico | <ul style="list-style-type: none"> • Alerta puntual a la altura del municipio de Buenaventura (Valle del Cauca), se reporta desabastecimiento por disminución del caudal del río Escalerete. |

Actualización: 02 de febrero de 2024 | 18:00 HLC



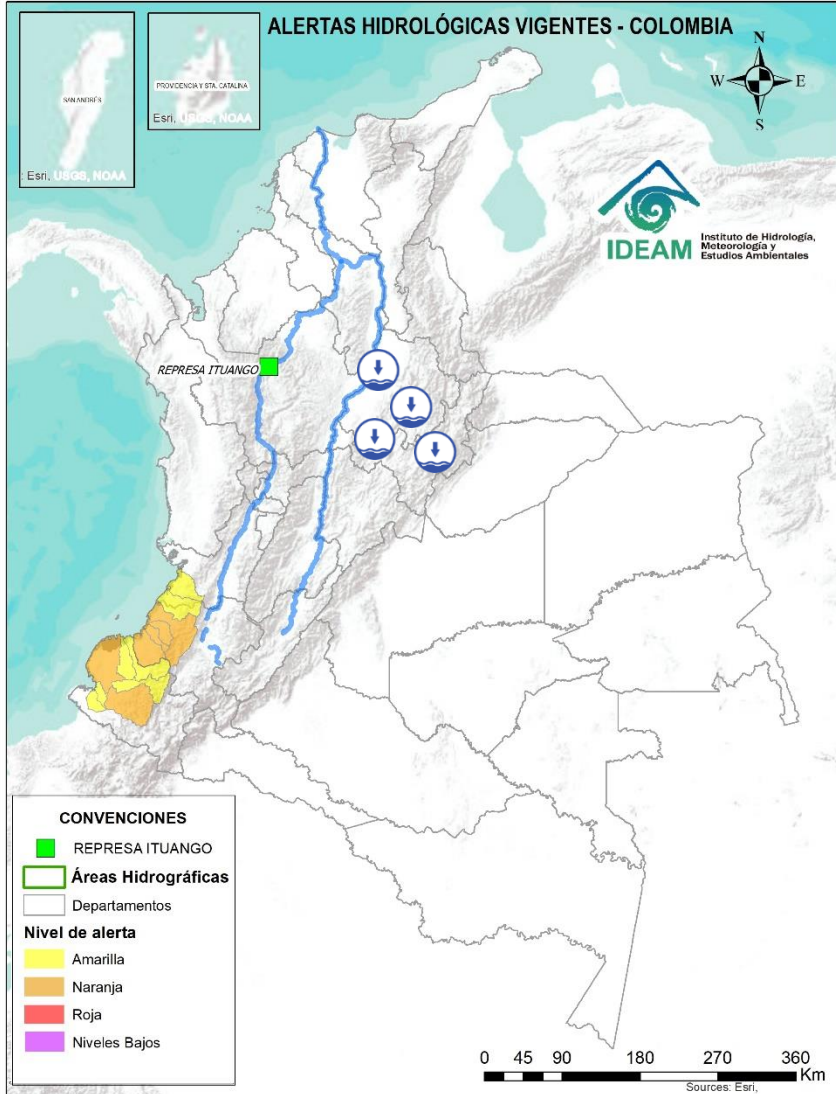
ÁREA HIDROGRÁFICA

SE DESTACAN LAS SIGUIENTES ALERTAS POR NIVELES BAJOS:

Magdalena -
Cauca

- Niveles bajos del río Magdalena a la altura de los municipios de Elías y Saladoblanco (Huila).
- **Alerta puntual** a la altura del municipio de Isnos (Huila), se reporta desabastecimiento de agua afectando las veredas las Delicias y Bellavista por disminución de caudal de la quebrada gallineros (16/01/2024).
- Disminución de caudal en las quebradas la Yaguilga y Chimbayaco generando riesgo por desabastecimiento de agua en el municipio de Agrado – El Pital (Huila) (24/01/2024).
- Niveles bajos del río Páez a la altura del municipio de Tesalia (Huila). Adicionalmente, se presenta disminución en el caudal de las quebradas linderos y el Orozco generando riesgo por desabastecimiento de agua en el municipio de Nátaga (Huila) (24/01/2024).
- Niveles bajos del río Yaguará a la altura del municipio de Yaguará (Huila).
- Niveles bajos en los ríos Cunday, Cunde y Negro, afluentes al embalse de Prado. Especial atención en los municipios de Cunday, Villarrica y Prado (Tolima).
- Niveles bajos del río Coello a la altura del municipio de Ibagué (Tolima), igual condición, se observa en su tributario el río Combeima.
- Niveles bajos del río Sumapaz a la altura del municipio de Melgar (Tolima), igual condición se observa en el río Subia a la altura del municipio de Silvania (Cundinamarca).

Actualización: 02 de febrero de 2024 | 18:00 HLC



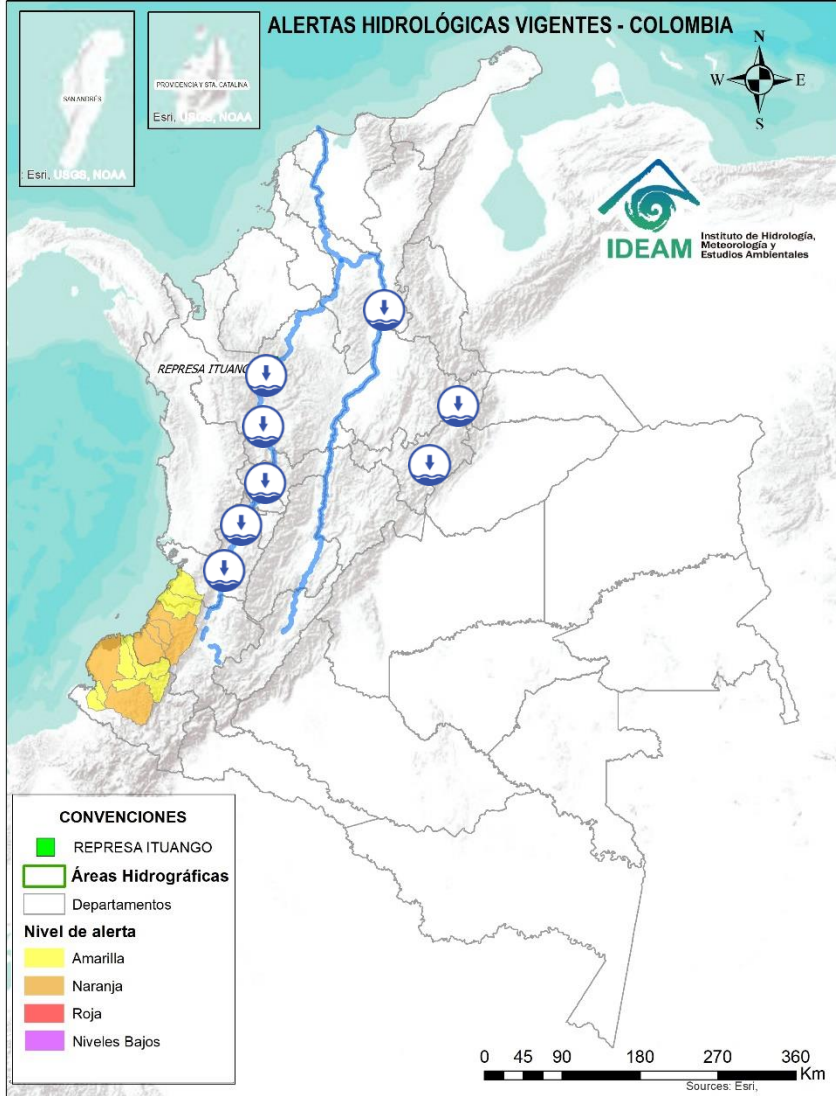
ÁREA HIDROGRÁFICA

SE DESTACAN LAS SIGUIENTES ALERTAS POR NIVELES BAJOS:

Magdalena -
Cauca

- Niveles bajos en el río Magdalena en el tramo comprendido entre las poblaciones de Barrancabermeja, Puerto Wilches (Santander), San Pablo (Bolívar) y Gamarra (Cesar). Se presentan restricciones a la navegabilidad en el río Magdalena en el municipio de Barrancabermeja.
- Niveles bajos del río Volcán a la altura del municipio de Vegachi (Antioquia).
- Niveles bajos del río Negro a la altura de los municipios de Puerto Salgar, Nimaima, El Peñón (Cundinamarca).
- Niveles bajos en el río Minero y aportantes (Parte alta de la subzona hidrográfica del río Carare). Se reportó desabastecimiento en los municipios de Buenavista, San Pablo de Borbur y La Victoria (Boyacá) (22/01/2024).
- **Alerta puntual:** Niveles bajos del río Moniquirá a la altura del municipio de Moniquirá (Boyacá).
- **Alerta puntual:** Por niveles bajos en algunos afluentes de la parte alta del río Suarez, generando desabastecimiento de agua en los municipios de Caldas, Cucaita, Tinjacá, San Miguel de Sema, Santana, Santa Sofía, Sora y Toguí en el departamento de Boyacá (22/01/2024).
- **Alerta puntual** por niveles bajos aportantes cuenca baja del río Suarez generando desabastecimiento en veredas de los municipios de Confines y Guapota en el departamento de Santander (18/01/2024).
- Niveles bajos del río Chicamocha a la altura de los municipios de Sotaquirá, Sogamoso, Paipa y Tibasosa (Boyacá).

Actualización: 02 de febrero de 2024 | 18:00 HLC



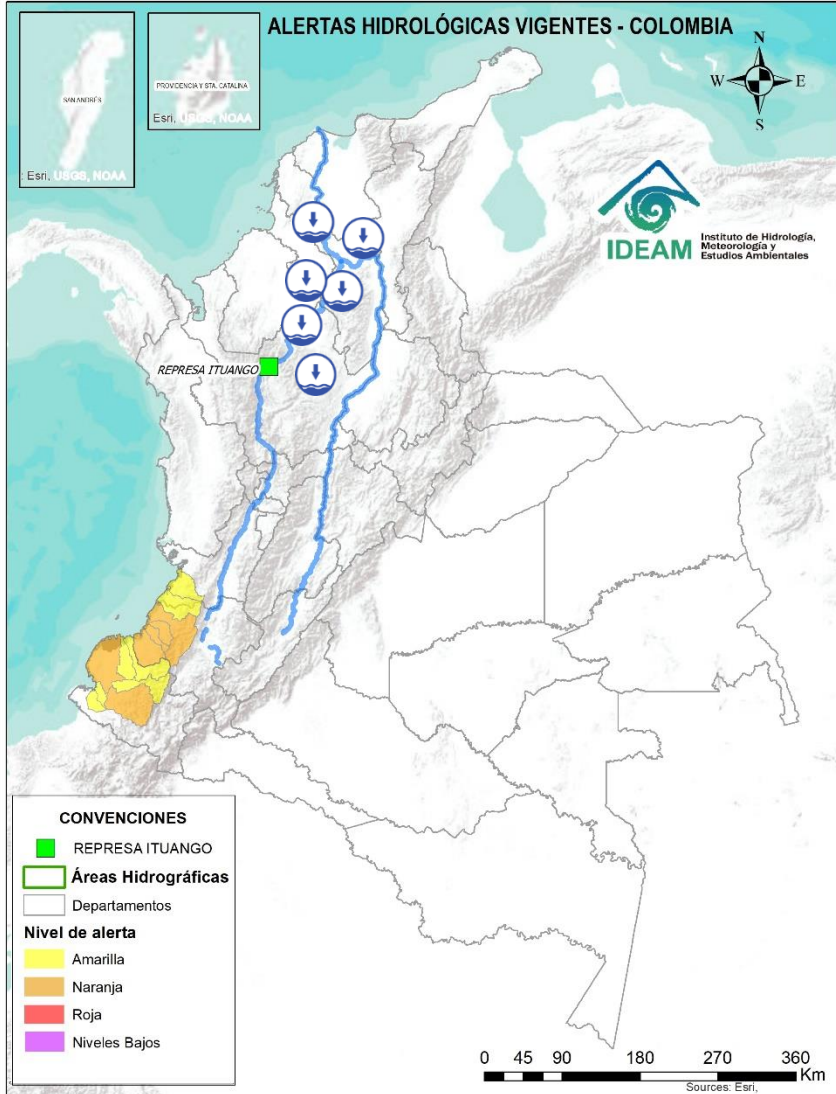
ÁREA HIDROGRÁFICA

SE DESTACAN LAS SIGUIENTES ALERTAS POR NIVELES BAJOS:

Magdalena -
Cauca

- **Alerta puntual:** Desabastecimiento en los municipios de Chivatá, Combita, Firavitoba, Iza, Motavita, Oicata, Soracá y Tuta, municipios localizados en la parte alta de la subzona hidrográfica del río Chicamocha (22/01/2024).
- **Alerta puntual** por Niveles bajos en el río Surba (aportante subzona hidrográfica río Chicamocha), generando desabastecimiento de agua en el municipio de Duitama (Boyacá) (20/01/2024).
- Niveles bajos en el río Chicamocha y aportantes de su parte media, especialmente los ríos Nevado y Chiscas, se reporta desabastecimiento en los municipios de Chiscas, Boavita, La Uvita, Panqueba y Tipacoque (22/01/2024).
- **Alerta puntual:** a la altura del municipio de Simití (Bolívar), se reportan pozos de agua secos y desabastecimiento de agua potable en la vereda Fontes, causando afectaciones a familias y cultivos (15/01/2024).
- **Alerta puntual:** por desabastecimiento en la ciudad de Cali, se reporta racionamiento de agua (25/01/2024).
- Niveles bajos en el río Cauca en el tramo entre La Victoria (Valle del Cauca) y La Virginia (Risaralda).
- Niveles bajos del río La Vieja a la altura del municipio de Pereira (Risaralda).
- Niveles bajos en el río Cauca en el tramo entre Marsella (Risaralda) y Marmato (Caldas).
- Niveles bajos del río Cauca en el tramo comprendido entre los municipios de La Pintada y Fredonia, en el departamento de Antioquia.
- Niveles bajos del río Cauca en el tramo comprendido entre los municipios de Venencia y Anzá, en el departamento de Antioquia.

Actualización: 02 de febrero de 2024 | 18:00 HLC



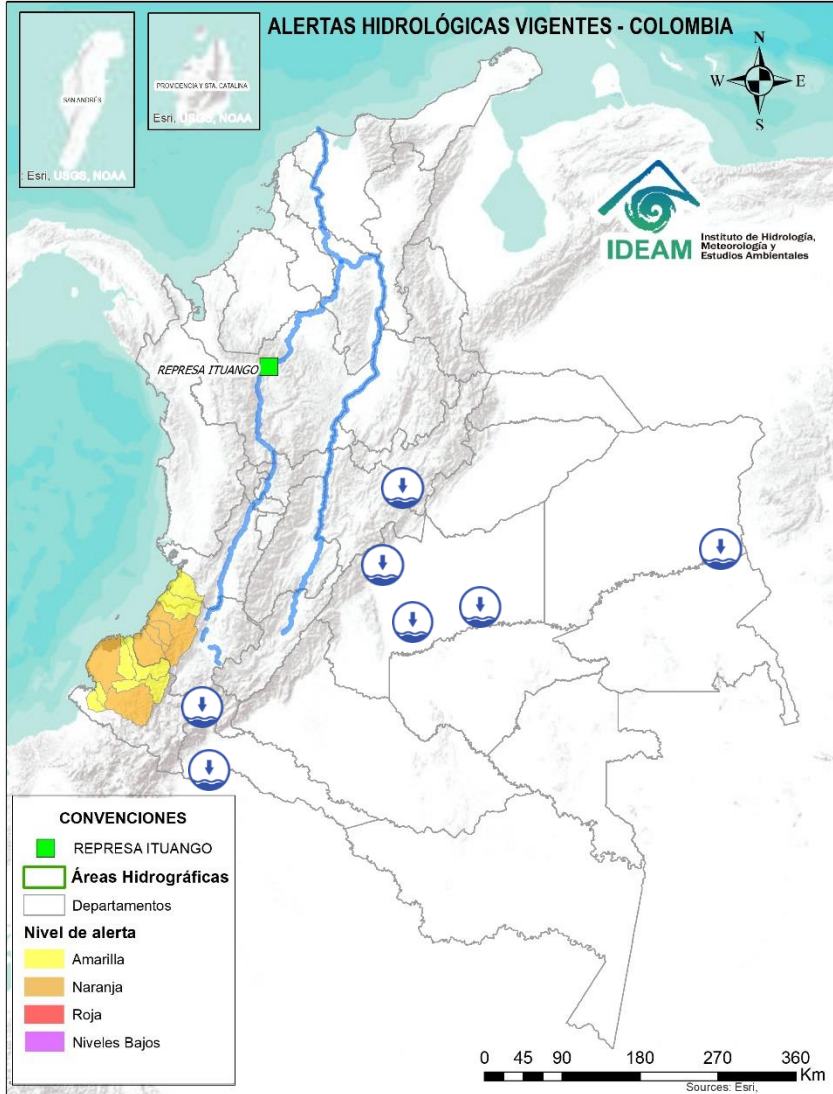
ÁREA HIDROGRÁFICA

SE DESTACAN LAS SIGUIENTES ALERTAS POR NIVELES BAJOS:

Magdalena -
Cauca

- Niveles bajos del río Cauca entre los municipios de Caucaasia y Nechí, en el departamento de Antioquia.
- **Alerta puntual:** desabastecimiento en los municipios de Zaragoza, Antioquia (SZH Bajo Nechí, md), donde se declara calamidad Pública (28/01/2024).
- Niveles bajos del río Cauca entre los municipios de San Jacinto del Cauca y Achí (Bolívar).
- **Alerta puntual:** desabastecimiento en el municipio de Tiquisio-Bolívar (26/01/2024).
- **Alerta puntual:** Por desabastecimiento en el sector urbano del municipio de Montelíbano, Córdoba (21/01/2024).
- **Alerta puntual:** Por desabastecimiento en el sector urbano del municipio de Planeta Rica del departamento de Córdoba (21/01/2024) y algunos corregimientos y veredas del municipio Ovejas, como Loma del Banco, San Francisco y San Rafael (30/01/2024).
- Niveles bajos en el río Magdalena en el tramo comprendido entre las poblaciones de La Gloria (Cesar) y El Banco (Magdalena). Se presentan restricciones a la navegabilidad en el río Magdalena en el municipio de El Banco.
- **Alerta puntual:** a la altura del municipio de Barranco de Loba (Bolívar), se reporta desabastecimiento de agua potable afectando a los corregimientos de Cerritos, Garzón Las Marías y vereda Atazcosa (19/01/2024).
- Niveles bajos del río Magdalena entre los municipios de Pinillos, Magangué y Calamar (Bolívar).
- Niveles bajos del río Magdalena entre los municipios de Suán y Manatí (Atlántico). Se reporta desabastecimiento a la altura del municipio de Manatí (Atlántico) (29/01/2024).

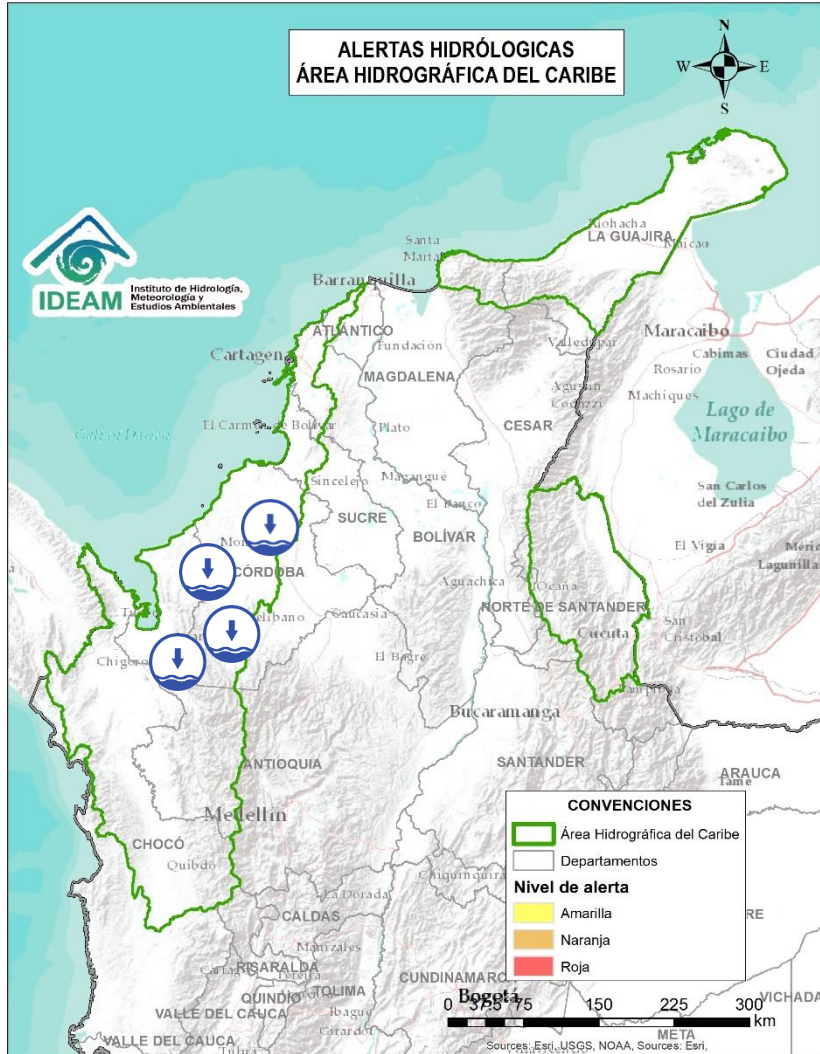
Actualización: 02 de febrero de 2024 | 18:00 HLC



ÁREA HIDROGRÁFICA	SE DESTACAN LAS SIGUIENTES ALERTAS POR NIVELES BAJOS:
Orinoco	<ul style="list-style-type: none"> Niveles bajos del río Guayabero en el Alto Guaviare a la altura del municipio de La Macarena, en el departamento del Meta. Niveles bajos del río Ariari a la altura del municipio de Puerto Rico (Meta). Niveles bajos en la cuenca media del río Guaviare a la altura del municipio de Mapiripán (Meta). Niveles bajos del río Inírida a la altura del municipio de Inírida (Guainía). Alerta Puntual: Niveles Bajos en los ríos Teatinos, Guayas y aportantes, localizados en la parte alta subzona hidrográfica del río Garagoa, se reporta desabastecimiento en los municipios de Boyacá, Jenesano, Ramiriquí, Tensa, Tibaná y Turmequé (Boyacá) (22/01/2024).
Amazonas	<ul style="list-style-type: none"> Niveles bajos del río Caquetá a la altura del municipio de Santa Rosa (Cauca). Niveles bajos del río Putumayo a la altura de los municipios de Santiago y Puerto Asís (Putumayo), igual condición del río Guames del municipio de Orito (Putumayo).



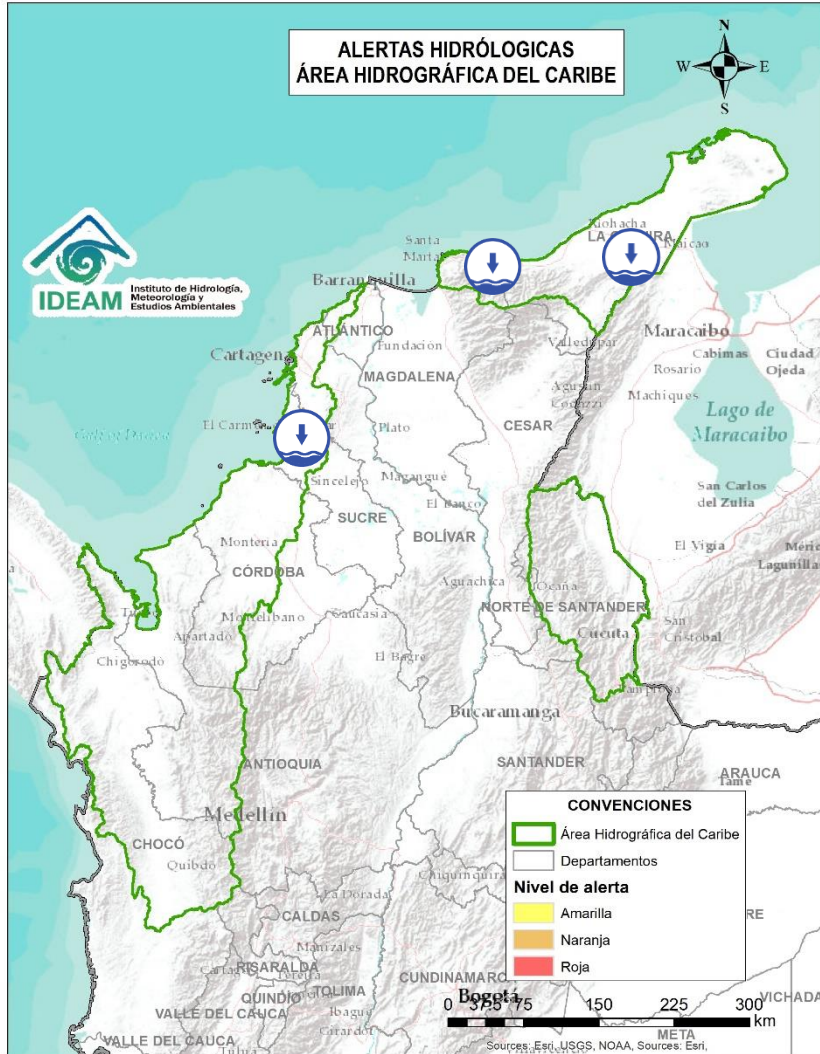
Actualización: 02 de febrero de 2024 | 18:00 HLC



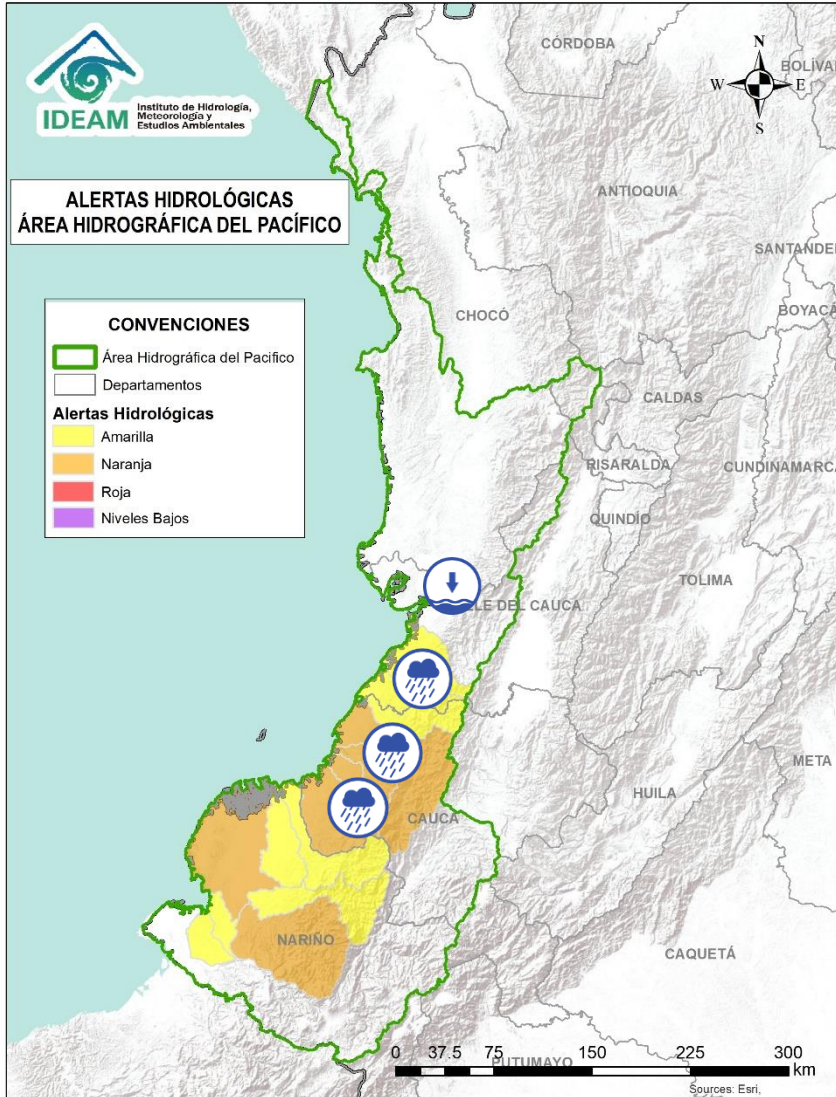
Alerta	Zona Hidrográfica	Subzona o Cuenca Hidrográfica	Descripción de la alerta hidrológica
	Caribe - Litoral	Cuenca del río León	Alerta puntual: Niveles bajos en los Ríos Chigorodó y Carepa a la altura de los municipios de Chigorodó y Carepa (Antioquia); se reporta desabastecimiento en dichos municipios (28/01/2024).
	Caribe - Litoral	Cuenca del río Mulatos	Alerta puntual: desabastecimiento en los municipios de Turbo y Necoclí (Antioquia) (28/01/2024).
	Caribe - Litoral	Cuenca del río San Juan	Alerta puntual: Niveles bajos del río San Juan a la altura del municipio de San Pedro de Urabá (Antioquia); se reporta desabastecimiento en dicho municipio (28/01/2024).
	Caribe - Litoral	Cuenca del río Canalete	Niveles bajos en el río Canalete y aportantes. Se reporta desabastecimiento en los municipios de Arboletes (Antioquia), donde se declara calamidad Pública (28/01/2024) y en los municipios de Canalete, Los Córdoba, Puerto Escondido y Moñitos en el departamento de Córdoba (21/01/2024).
	Sinú	Cuenca baja del río Sinú	Niveles bajos del río Sinú y aportantes, en el tramo entre los municipios de Montería y Lórica (Córdoba). Se reporta desabastecimiento en los municipios de Cereté, Chima, Lórica, Ciénaga de Oro, Cotorra y Momil en el departamento de Córdoba (21/01/2024).



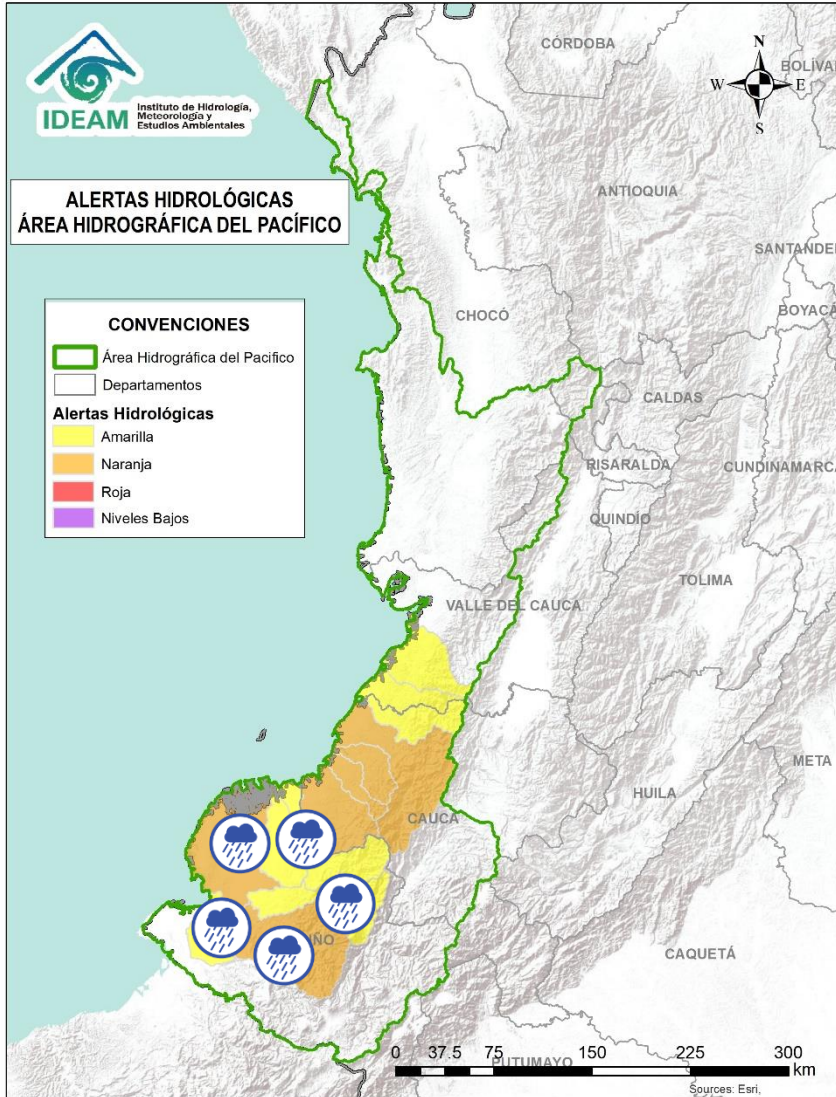
Actualización: 02 de febrero de 2024 | 18:00 HLC



Alerta	Zona Hidrográfica	Subzona o Cuenca Hidrográfica	Descripción de la alerta hidrológica
	Caribe - Litoral	Directos al Caribe Golfo de Morrosquillo	Alerta puntual por niveles bajos en los arroyos y quebradas de la SZH de los Directos al Caribe Golfo de Morrosquillo, causando desabastecimiento de agua potable en el municipio de Colosó (especialmente en sus corregimientos y veredas), en la zona urbana y rural del municipio de Morroa (30/01/2024) y en los corregimientos y veredas de Alemania, Almagra, Pijiguay, Don Gabriel, Salitral, Santa fe, Bajo La Palma del municipio de Ovejas en Sucre (30/01/2024).
	Caribe - Guajira	Cuencas del río Manzanares	Niveles bajos del río Manzanares en su recorrido por el municipio de Santa Marta, se recomienda especial atención en la cabecera municipal.
	Caribe - Guajira	Cuenca del río Ranchería	Alerta puntual a la altura del municipio de Albania (La Guajira), se reporta desabastecimiento de agua en las comunidades indígenas Wayuu, afectando a 61 comunidades (16/01/2024).



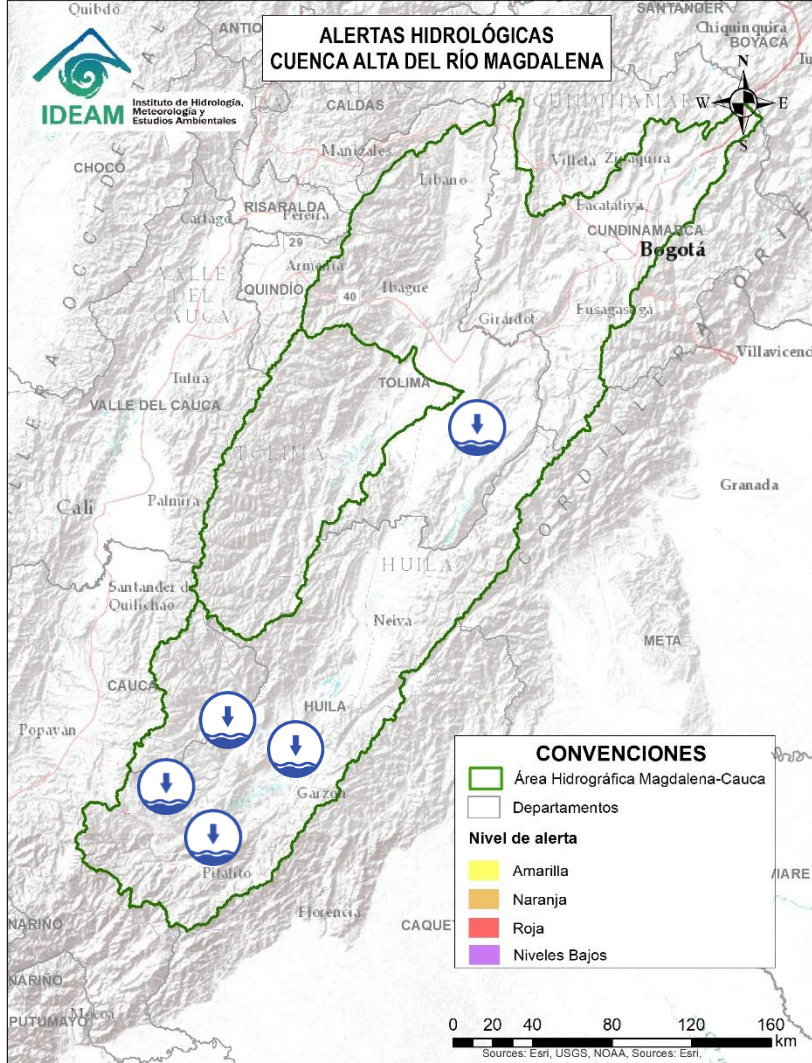
Alerta	Zona Hidrográfica	Subzona o Cuenca Hidrográfica	Descripción de la alerta hidrológica
	Tapaje – Dagua – Directos	Cuenca del río Dagua	Alerta puntual a la altura del municipio de Buenaventura (Valle del Cauca), se reporta desabastecimiento por disminución del caudal del río Escalerete.
	Tapaje – Dagua – Directos	Cuencas de los ríos Cajambre, Mayorquín y Raposo	Probabilidad de crecientes súbitas en los ríos Cajambre, Mayorquín, Raposo y sus afluentes, directos al Océano Pacífico en el departamento del Valle del Cauca. Se recomienda especial atención en el municipio de Buenaventura (Valle del Cauca).
	Tapaje – Dagua – Directos	Cuenca del río Naya – Yurumanguí	Probabilidad de crecientes súbitas en los ríos Naya – Yurumanguí y sus afluentes, especialmente el río San Francisco, a la altura del municipio de López de Micay – Cauca.
	Tapaje – Dagua – Directos	Cuenca del río San Juan de Micay	Probabilidad de crecientes súbitas en el río San Juan de Micay y sus afluentes, aportante directo al Océano Pacífico. Se recomienda especial atención en los municipios de Argelia, San Miguel y López de Micay (Cauca).
	Tapaje – Dagua – Directos	Cuenca del río Saija	Probabilidad de crecientes súbitas en el río Saija y sus afluentes, aportante directo al Océano Pacífico.
	Tapaje – Dagua – Directos	Cuenca del río Timbiquí	Probabilidad de crecientes súbitas en el río Timbiquí y sus afluentes, aportante directo al Océano Pacífico. Especial atención en el municipio de Timbiquí (Cauca)
	Tapaje – Dagua – Directos	Cuenca del río Guapi	Probabilidad de crecientes súbitas en el río Guapi y sus afluentes, aportante directo al Océano Pacífico. Especial atención en el municipio de Guapi (Cauca).









Alerta	Zona Hidrográfica	Subzona o Cuenca Hidrográfica	Descripción de la alerta hidrológica
	Tapaje – Dagua – Directos	Cuenca del río Iscuandé	Probabilidad de crecientes súbitas en el río Iscuandé y sus afluentes, aportante directo al Océano Pacífico. Especial atención en el municipio de Santa Bárbara Iscuandé (Nariño).
	Tapaje – Dagua – Directos	Cuenca del río Tapaje	Probabilidad de crecientes súbitas en el río Tapaje y sus afluentes, el cual drena sus aguas al Océano Pacífico en el departamento de Nariño.
	Patía	Cuenca baja del río Patía	Probabilidad de incrementos en los niveles de la parte baja del río Patía y sus afluentes, el cual descarga sus aguas al océano Pacífico en el departamento de Nariño. Estar atentos en Bocas de Satinga.
	Patía	Cuenca media del río Patía	Probabilidad de incrementos en los niveles en la cuenca media del río Patía y sus afluentes. Especial atención en los municipios de Cumbitara, El Charco, El Rosario, Leiva, Los Andes (Sotomayor), Magúí (Payán), Policarpa (Nariño).
	Patía	Cuenca del río Telembí	Probabilidad de crecientes súbitas en el río Telembí y sus afluentes. Se recomienda especial atención en los municipios de Barbacoas y Mallama (Nariño).
	Mira	Cuenca del río Tola	Probabilidad de crecientes súbitas en la cuenca del río Tola y sus afluentes. Se recomienda especial atención en el municipio de Tumaco (Nariño).
	Mira	Cuenca del río Rosario	Probabilidad de crecientes súbitas en la cuenca del río Rosario y sus afluentes. Se recomienda especial atención en el municipio de Tumaco (Nariño).



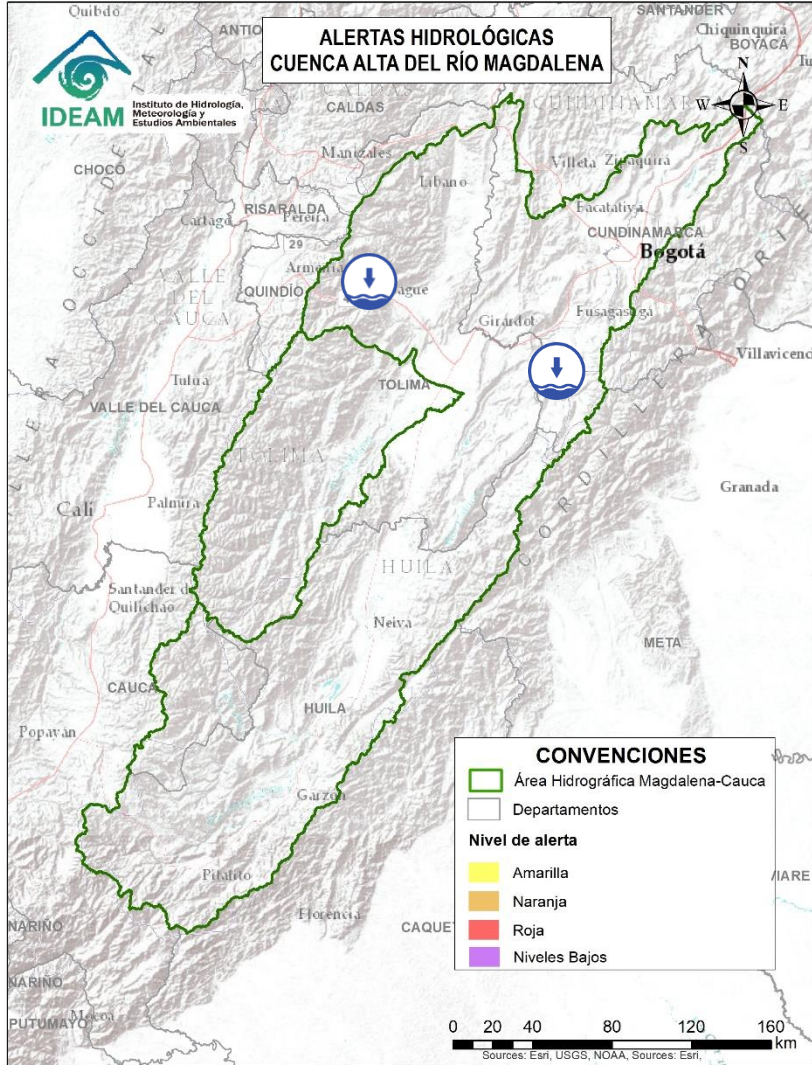
Actualización: 02 de febrero de 2024 | 18:00 HLC



Alerta	Zona Hidrográfica	Subzona o Cuenca Hidrográfica	Descripción de la alerta hidrológica
	Alto Magdalena	Cuenca alta del río Magdalena	Niveles bajos del río Magdalena a la altura de los municipios de Elías y Saladoblanco (Huila).
	Alto Magdalena	Cuenca alta del río Magdalena	Alerta puntual: a la altura del municipio de Isnos (Huila), se reporta desabastecimiento de agua afectando las veredas las Delicias y Bellavista por disminución de caudal de la quebrada gallineros que surte el acueducto local (16/01/2024).
	Alto Magdalena	Directos al Magdalena (mi)	Disminución de caudal en las quebradas la Yaguilga y Chimbayaco generando riesgo por desabastecimiento de agua en el municipio de Agrado – El Pital (Huila) (24/01/2024).
	Alto Magdalena	Río Páez	Niveles bajos del río Páez a la altura del municipio de Tesalia (Huila). Adicionalmente, se presenta disminución en el caudal de las quebradas linderos y el Orozco generando riesgo por desabastecimiento de agua en el municipio de Nátaga (Huila) (24/01/2024).
	Alto Magdalena	Cuenca de los ríos Yaguará e Iquira	Niveles bajos del río Yaguará a la altura del municipio de Yaguará (Huila).
	Alto Magdalena	Cuenca del río Prado	Niveles bajos en los ríos Cunday, Cuinde y Negro, afluentes al embalse de Prado. Especial atención en los municipios de Cunday, Villarrica y Prado (Tolima).



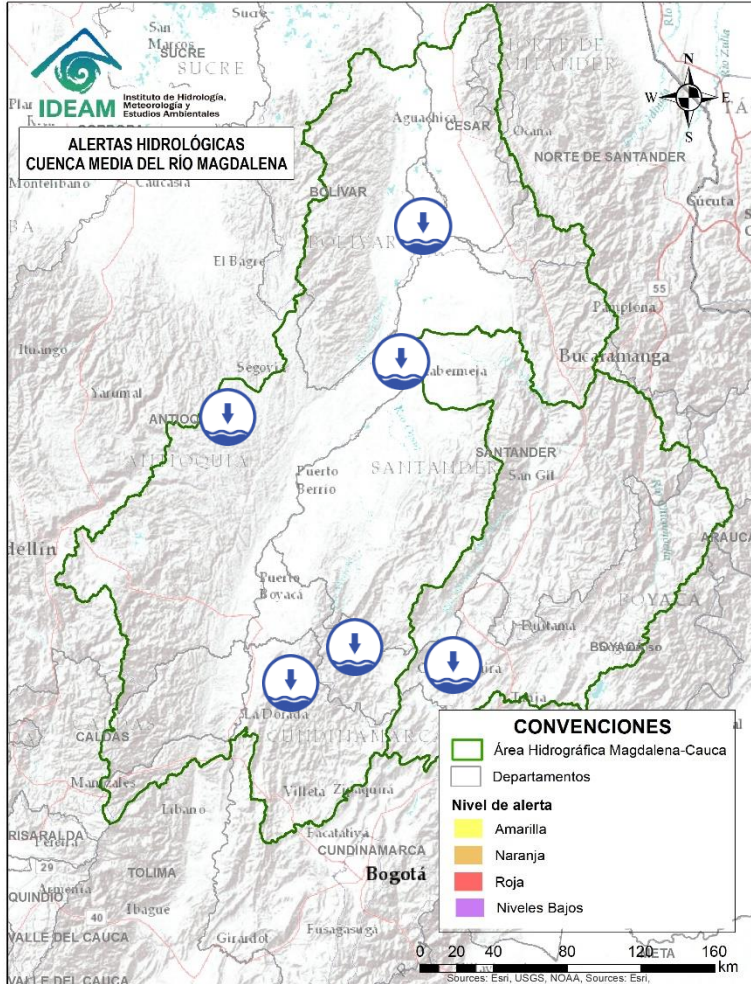
Actualización: 02 de febrero de 2024 | 18:00 HLC



Alerta	Zona Hidrográfica	Subzona o Cuenca Hidrográfica	Descripción de la alerta hidrológica
	Alto Magdalena	Cuenca del río Coello	Niveles bajos del río Coello a la altura del municipio de Ibagué (Tolima), igual condición, se observa en su tributario el río Combeima.
	Alto Magdalena	Cuenca del río Sumapaz	Niveles bajos del río Sumapaz a la altura del municipio de Melgar (Tolima), igual condición se observa en el río Subia a la altura del municipio de Silvania (Cundinamarca).



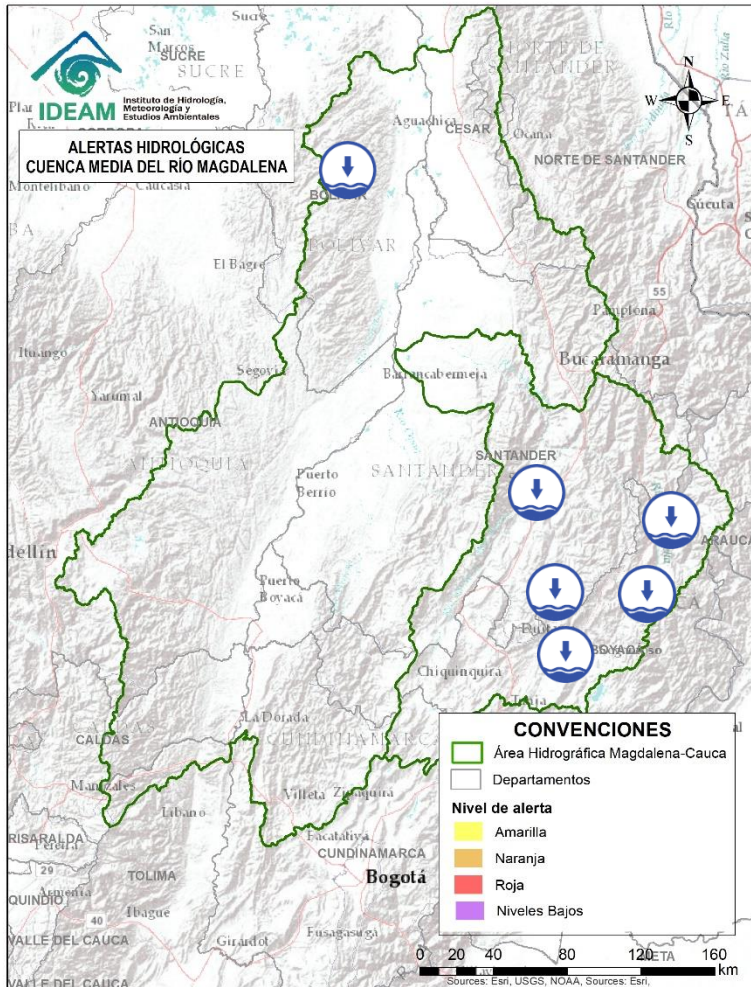
Actualización: 02 de febrero de 2024 | 18:00 HLC



Alerta	Zona Hidrográfica	Subzona o Cuenca Hidrográfica	Descripción de la alerta hidrológica
	Medio Magdalena	Parte media del río Magdalena	Niveles bajos en el río Magdalena en el tramo comprendido entre las poblaciones de Barrancabermeja, Puerto Wilches (Santander), San Pablo (Bolívar) y Gamarra (Cesar). Se presentan restricciones a la navegabilidad en el río Magdalena en el municipio de Barrancabermeja.
	Medio Magdalena	Cuenca del río San Bartolo	Niveles bajos del río Volcán a la altura del municipio de Vegachi (Antioquia).
	Medio Magdalena	Cuenca del río Negro	Niveles bajos del río Negro a la altura de los municipios de Puerto Salgar, Nimaima, El Peñón (Cundinamarca). Se reporta desabastecimiento en los municipios de Caparrapí, Guaduas, Guayabal de Síquima, Nimaima, Topaipí, Villeta y Yacopí (Cundinamarca) (24/01/2024.)
	Medio Magdalena	Cuenca alta del río Carare	Niveles bajos en el río Minero y aportantes (Parte alta de la subzona hidrográfica del río Carare). Se reportó desabastecimiento en los municipios de Buenavista, San Pablo de Borbur y La Victoria (Boyacá) (22/01/2024).
	Sogamoso	Río Suarez	Alerta Puntual: Por niveles bajos en algunos afluentes de la parte alta del río Suarez, generando desabastecimiento de agua en los municipios de Caldas, Cucaita, Tinjacá, San Miguel de Sema, Santana, Santa Sofía, Sora y Toguí del departamento de Boyacá (22/01/2024).
	Sogamoso	Río Suarez	Alerta puntual: niveles bajos del río Monquirá a la altura del municipio de Monquirá (Boyacá).



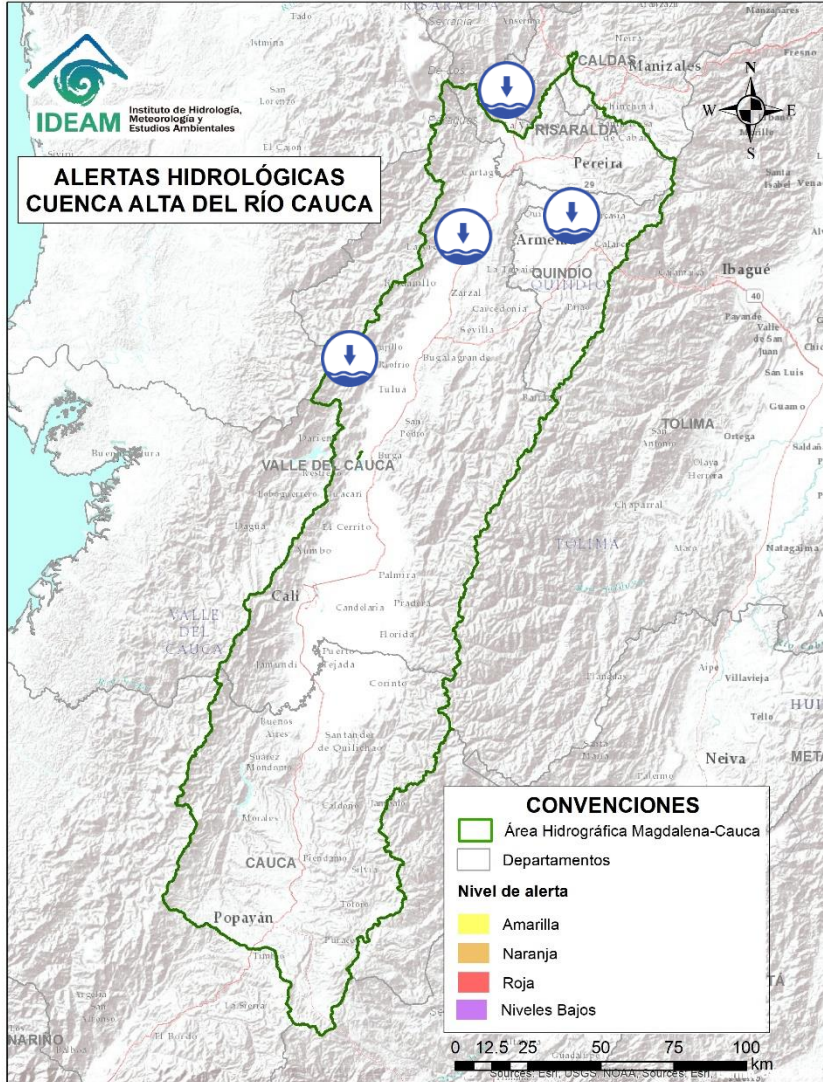
Actualización: 02 de febrero de 2024 | 18:00 HLC



Alerta	Zona Hidrográfica	Subzona o Cuenca Hidrográfica	Descripción de la alerta hidrológica
	Sogamoso	Río Suarez	Alerta puntual: desabastecimiento de agua en algunas veredas de los municipios de Confines y Guapota del departamento de Santander (18/01/2024).
	Sogamoso	Río Chicamocha	Alerta Puntual: Desabastecimiento en los municipios de Chivatá, Combita, Firavitoba, Iza, Motavita, Oicata, Soracá y Tuta, municipios localizados en la parte alta de la subzona hidrográfica del río Chicamocha (22/01/2024).
	Sogamoso	Río Chicamocha	Niveles bajos del río Chicamocha a la altura de los municipios de Sotaquirá, Sogamoso, Paipa y Tibasosa (Boyacá)
	Sogamoso	Río Chicamocha	Alerta Puntual: niveles bajos en el río Surba, generando desabastecimiento de agua en el municipio de Duitama (20/01/2024).
	Sogamoso	Río Chicamocha	Niveles bajos en el río Chicamocha y aportantes de su parte media, especialmente los ríos Nevado y Chiscas, se reporta desabastecimiento en los municipios de Chiscas, Boavita, La Uvita, Panqueba y Tipacoque (22/01/2024).
	Medio Magdalena	Directos al Magdalena (Brazo Morales)	Alerta puntual: a la altura del municipio de Simití (Bolívar), se reportan pozos de agua secos y desabastecimiento de agua potable en la vereda Fontes, causando afectaciones a familias y cultivos (15/01/2024).



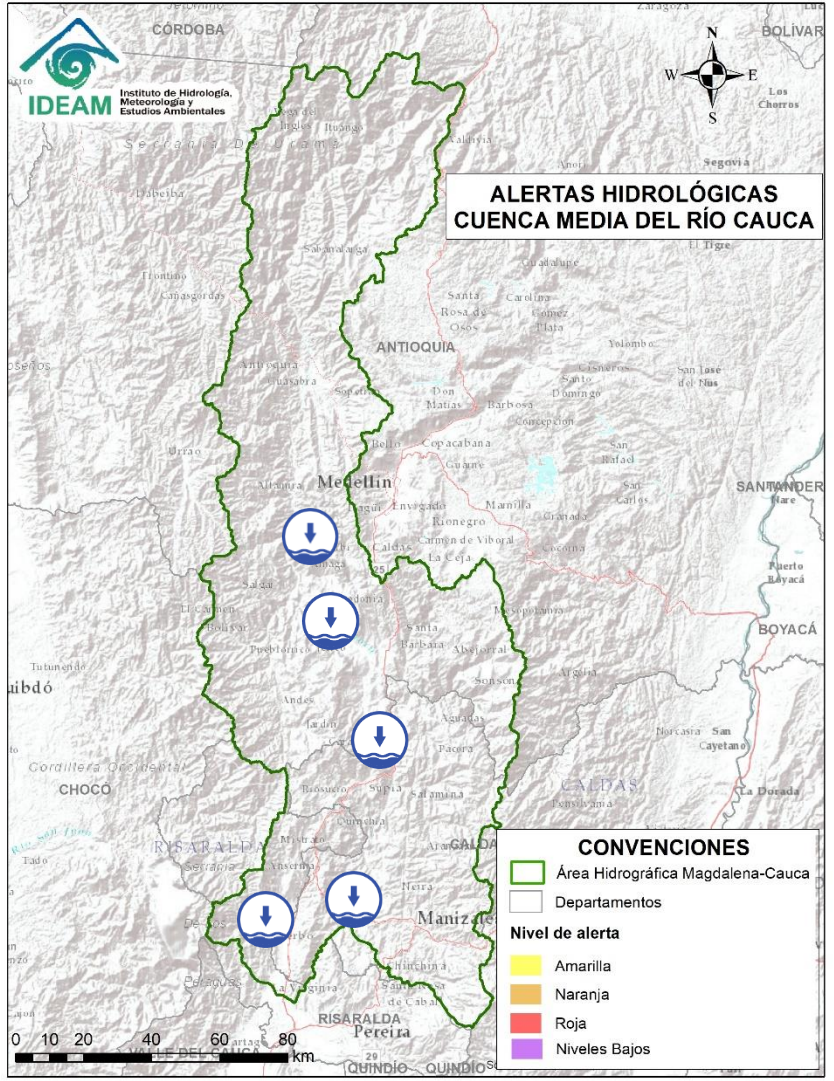
Actualización: 02 de febrero de 2024 | 18:00 HLC



Alerta	Zona Hidrográfica	Subzona o Cuenca Hidrográfica	Descripción de la alerta hidrológica
	Cauca	Cuenca del río Cali	Alerta Puntual por desabastecimiento en la ciudad de Cali, se reporta racionamiento en sistema de acueducto (25/01/2024).
	Cauca	Río Cauca	Niveles bajos en el río Cauca en el tramo entre La Victoria (Valle del Cauca) y La Virginia (Risaralda).
	Cauca	Cuenca del río La Vieja	Niveles bajos del río La Vieja a la altura del municipio de Pereira (Risaralda).



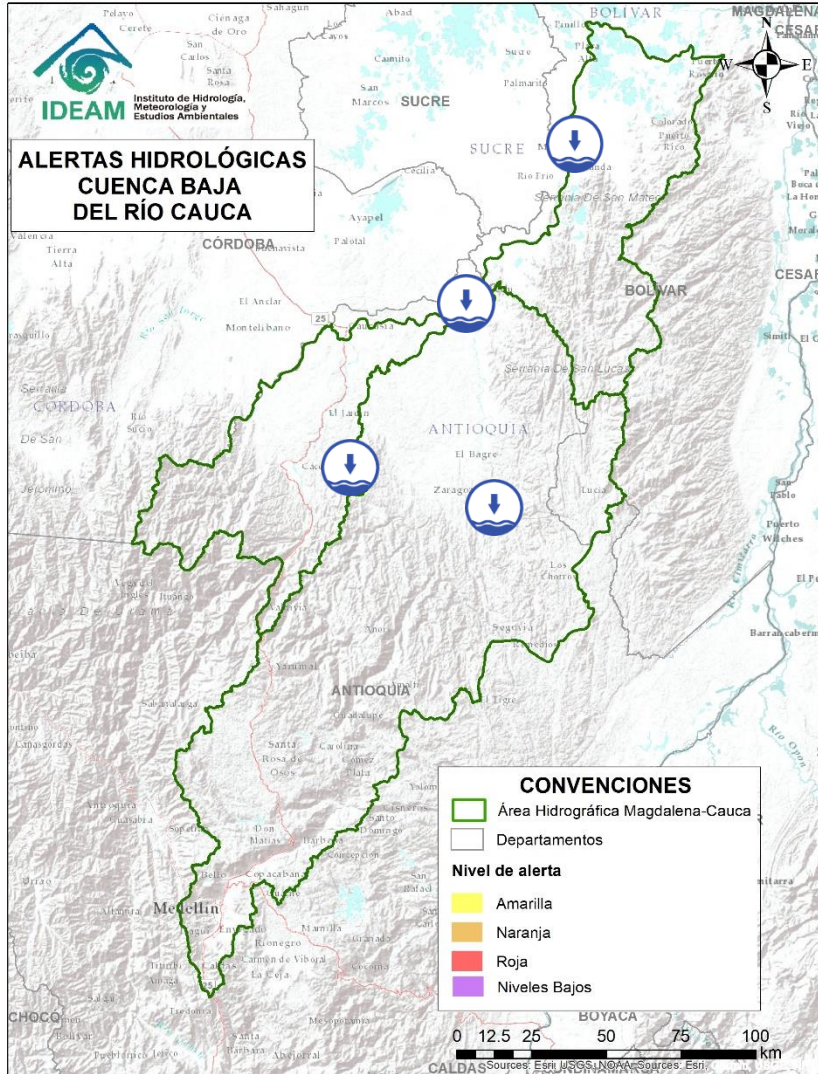
Actualización: 02 de febrero de 2024 | 18:00 HLC



Alerta	Zona Hidrográfica	Subzona o Cuenca Hidrográfica	Descripción de la alerta hidrológica
	Cauca	Medio río Cauca	Niveles bajos en el río Cauca en el tramo entre Marsella (Risaralda) y Marmato (Caldas).
	Cauca	Medio río Cauca	Niveles bajos del río Cauca en el tramo comprendido entre los municipios de La Pintada y Fredonia, en el departamento de Antioquia.
	Cauca	Medio río Cauca	Niveles bajos del río Cauca en el tramo comprendido entre los municipios de Venencia y Anzá, en el departamento de Antioquia.
	Cauca	Cuenca del río Risaralda	Niveles bajos en el río Risaralda y sus afluentes, especialmente en el río Guática y Mapa. Especialmente a la altura del municipio de Anserma, Riosucio Viterbo, Belalcázar (Caldas), Apia, Mistrató, Balboa y La Virginia (Risaralda). Nota: Se reporta nivel muy bajo del río Risaralda a la altura de Belalcázar por debajo del nivel de la mira (30/01/2024).



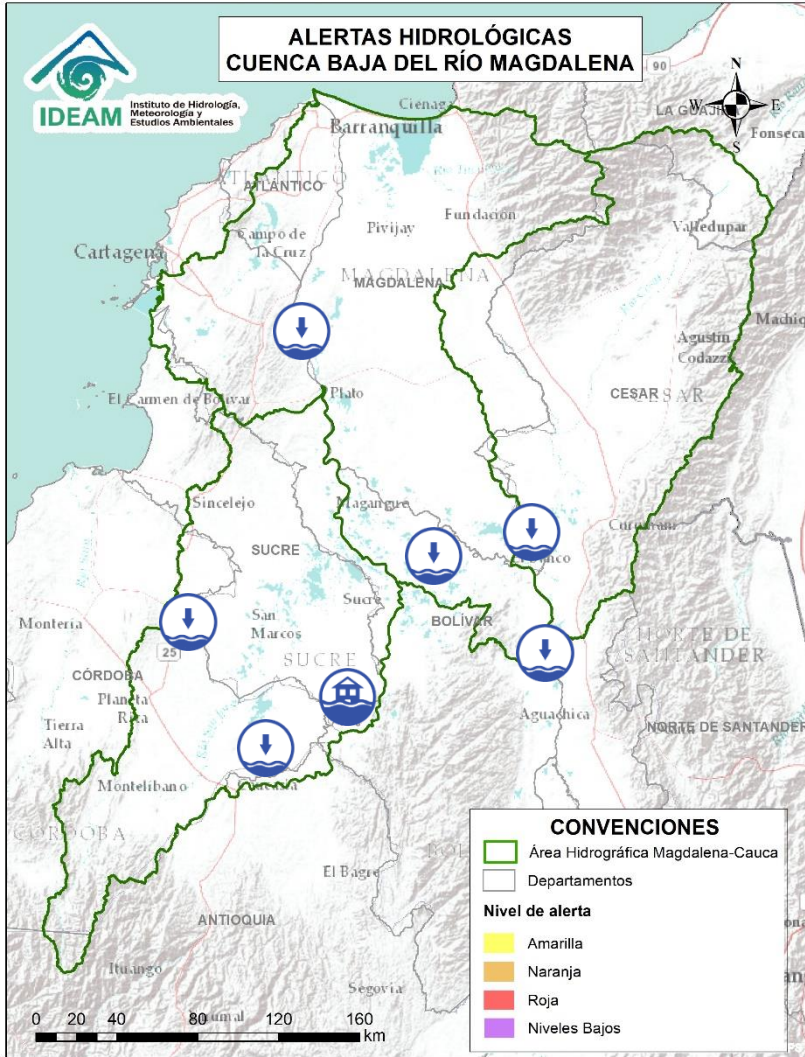
Actualización: 02 de febrero de 2024 | 18:00 HLC



Alerta	Zona Hidrográfica	Subzona o Cuenca Hidrográfica	Descripción de la alerta hidrológica
	Cauca	Bajo río Cauca	Niveles bajos del río Cauca entre los municipios de Caucasia y Nechí, en el departamento de Antioquia.
	Nechí	Cuenca baja del río Nechí y sus aportantes	Alerta puntual: desabastecimiento en los municipios de Zaragoza, (Antioquia), donde se declara calamidad Pública (28/01/2024).
	Cauca	Directos Bajo Cauca – Magdalena. Ciénaga La Raya entre Río Nechí y Brazo de Loba	Niveles bajos del río Cauca entre los municipios de San Jacinto del Cauca y Achí (Bolívar).
	Cauca	Directos Bajo Cauca – Magdalena. Ciénaga La Raya entre Río Nechí y Brazo de Loba	Alerta Puntual se reporta desabastecimiento de agua en el municipio de Tiquisio (Bolívar), (26/01/2024).



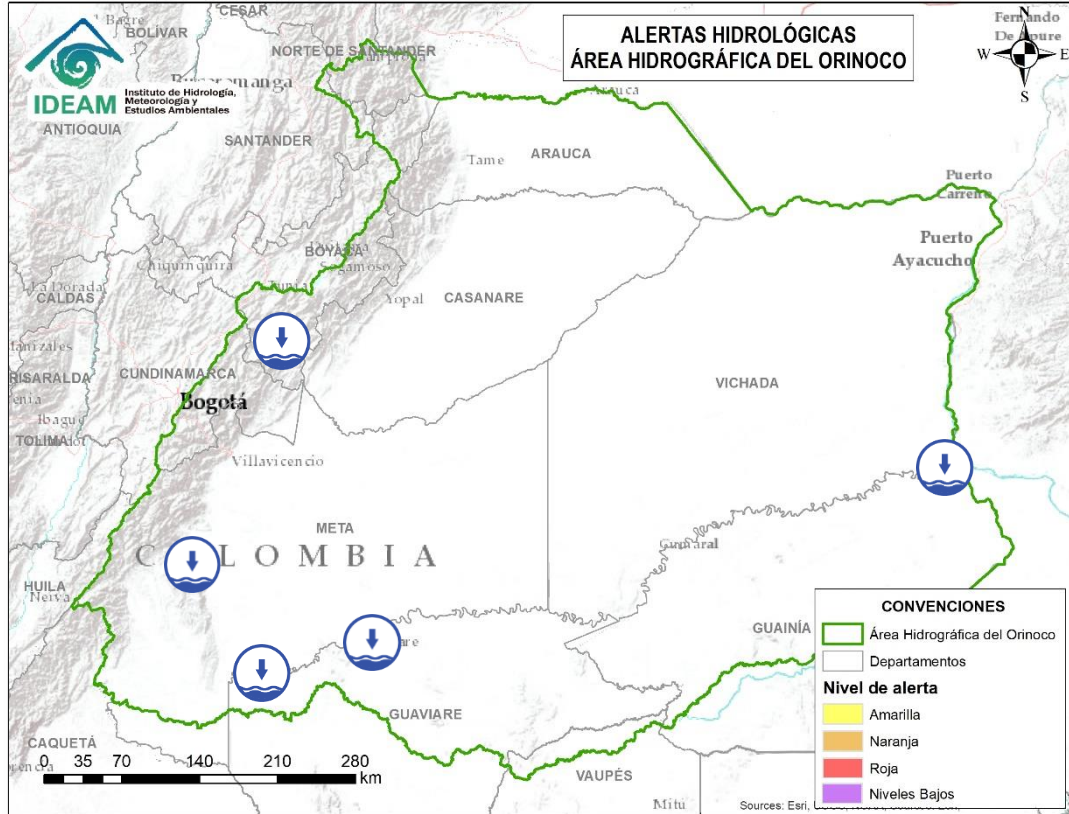
Actualización: 02 de febrero de 2024 | 18:00 HLC



Alerta	Zona Hidrográfica	Subzona o Cuenca Hidrográfica	Descripción de la alerta hidrológica
	Bajo Magdalena – Cauca – San Jorge	Cuenca alta del río San Jorge	Alerta puntual: Por desabastecimiento en el sector urbano del municipio de Montelíbano, Córdoba (21/01/2024).
	Bajo Magdalena – Cauca – San Jorge	Bajo San Jorge – La Mojana	Alerta Puntual: Por desabastecimiento en el sector urbano del municipio de Planeta Rica del departamento de Córdoba (21/01/2024) y algunos corregimientos y veredas del municipio Ovejas, como Loma del Banco, San Francisco y San Rafael (30/01/2024).
	Bajo Magdalena – Cauca – San Jorge	Bajo San Jorge – La Mojana	Alerta puntual: por rompimiento del dique marginal del río Cauca en el sector Caregato, generando ingreso de agua hacia el Bajo San Jorge, afectando zonas como Nueva Esperanza y Gavaldá principalmente (27/08/2021).
	Bajo Magdalena	Parte baja del río Magdalena	Niveles bajos en el río Magdalena en el tramo comprendido entre las poblaciones de La Gloria (Cesar) y El Banco (Magdalena). Se presentan restricciones a la navegabilidad en el río Magdalena en el municipio de El Banco.
	Bajo Magdalena	Directos Bajo Magdalena entre El Banco y El Plato (md)	Alerta puntual: a la altura del municipio de Barranco de Loba (Bolívar), se reportan desabastecimiento de agua potable afectando los corregimientos de Cerritos, Garzón Las Marías y vereda Atazcosa (19/01/2024).
	Bajo Magdalena	Directos Bajo Magdalena entre El Banco y El Plato (md)	Niveles bajos del río Magdalena entre los municipios de Pinillos, Magangué (Bolívar), y Calamar (Magdalena).
	Bajo Magdalena	Directos Bajo Magdalena entre Calamar y desembocadura al mar Caribe (mi)	Niveles bajos del río Magdalena entre los municipios de Suán y Manatí (Atlántico). Se reporta desabastecimiento a la altura del municipio de Manatí (Atlántico) (29/01/2024).



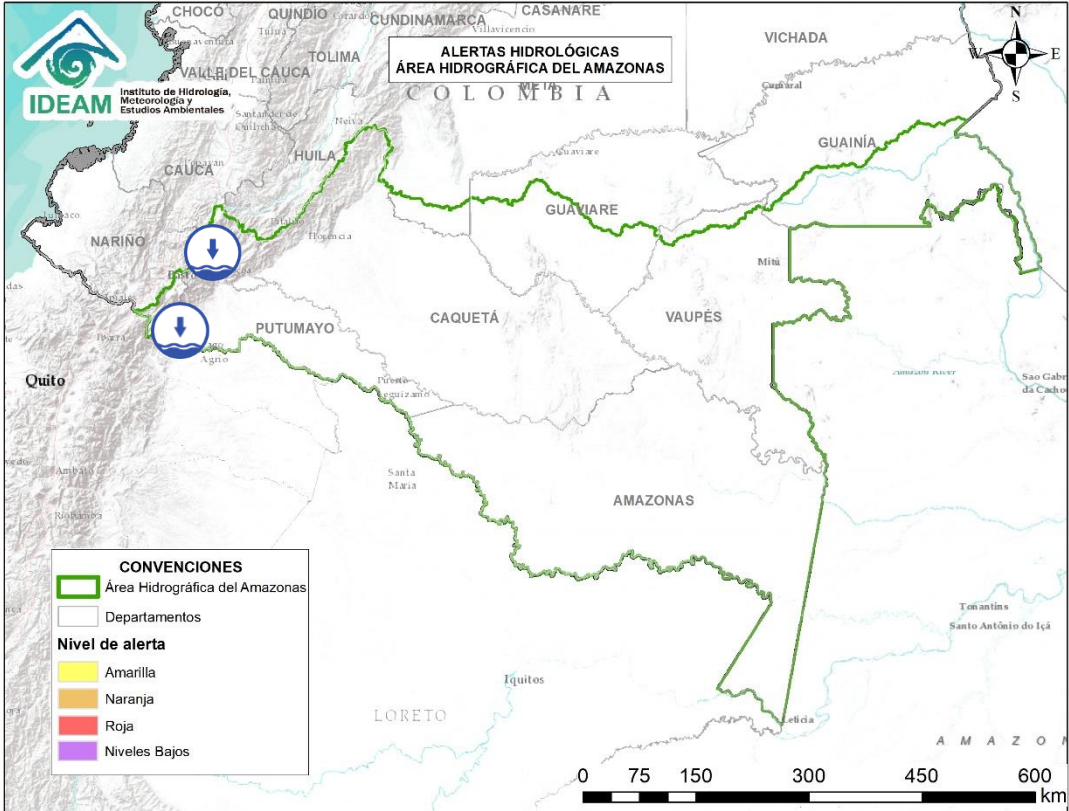
Actualización: 02 de febrero de 2024 | 18:00 HLC



Alerta	Zona Hidrográfica	Subzona o Cuenca Hidrográfica	Descripción de la alerta hidrológica
	Guaviare	Alto Guaviare	Niveles bajos del río Guayabero en el Alto Guaviare a la altura del municipio de La Macarena, en el departamento del Meta.
	Guaviare	Cuenca del río Ariari	Niveles bajos del río Ariari a la altura del municipio de Puerto Rico (Meta).
	Guaviare	Cuenca media del río Guaviare	Niveles bajos en la cuenca media del río Guaviare a la altura del municipio de Mapiripán (Meta).
	Inírida	Bajo Guaviare	Niveles bajos del río Inírida a la altura del municipio de Inírida (Guainía).
	Meta	Cuenca del río Garagoa	Alerta Puntual: Niveles Bajos en los ríos Teatinos, Guayas y aportantes, localizados en la parte alta subzona hidrográfica del río Garagoa, se reporta desabastecimiento en los municipios de Boyacá, Jenesano, Ramiriquí, Tensa, Tibaná y Turmequé (Boyacá) (22/01/2024).



Actualización: 02 de febrero de 2024 | 18:00 HLC



Alerta	Zona Hidrográfica	Subzona o Cuenca Hidrográfica	Descripción de la alerta hidrológica
	Caquetá	Cuenca alta del río Caquetá	Niveles bajos del río Caquetá a la altura del municipio de Santa Rosa (Cauca)
	Putumayo	Cuenca alta del río Putumayo	Niveles bajos del río Putumayo a la altura de los municipios de Santiago y Puerto Asís (Putumayo), igual condición del río Guames del municipio de Orito (Putumayo).



RESUMEN

Debido a las precipitaciones de los últimos días, se presenta saturación de humedad en los suelos, que dan origen a diferentes niveles de probabilidad para la ocurrencia de deslizamientos de tierra, en zonas de ladera y alta pendiente:

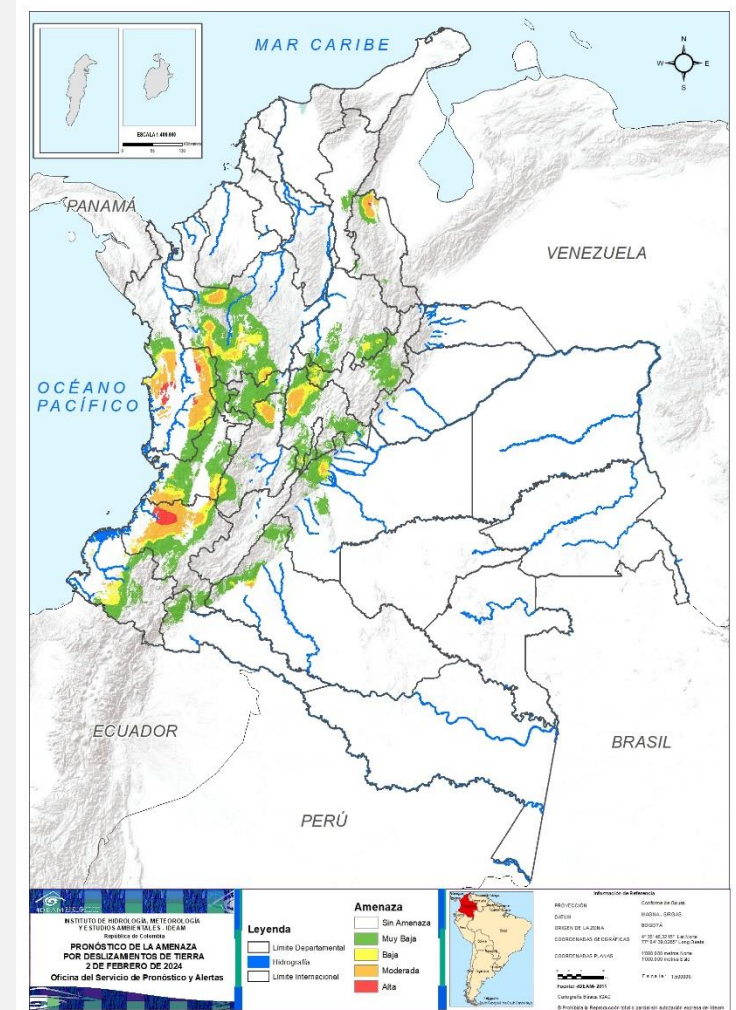
Alta: Para algunos municipios de los departamentos de Antioquía, Boyacá, Caquetá, Cauca, Chocó Cundinamarca, Meta, Nariño, Norte de Santander, Putumayo, Santander, Tolima y Valle del Cauca.

Moderada: Para algunos municipios de los departamentos de Antioquía, Boyacá, Caldas, Caquetá, Cauca, Chocó Cundinamarca, Meta, Nariño, Norte de Santander, Risaralda, Santander, Tolima y Valle del Cauca.

Baja: Para algunos municipios de los departamentos de la regiones Caribe, Andina, Pacífica, Orinoquía y Amazonia.

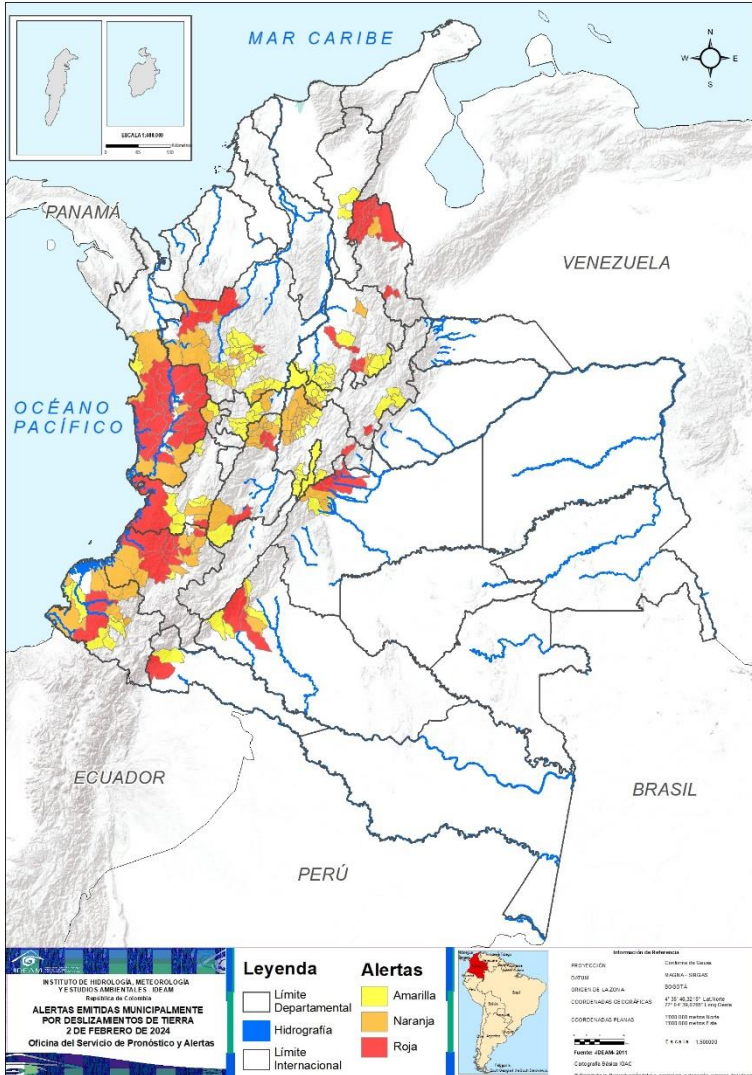
En el apartado específico de este informe para cada región, se encuentra información detallada de los niveles de alerta en cada municipio.

Mapa de Pronóstico de la Amenaza por Deslizamientos de Tierra

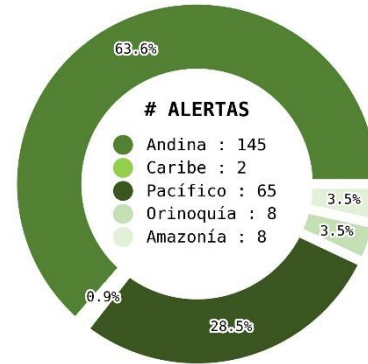




Actualización: 02 de febrero de 2024 | 12:00 HLC



Municipios por regiones:



TOTAL MUNICIPIOS : 228
FECHA : 2024-02-02

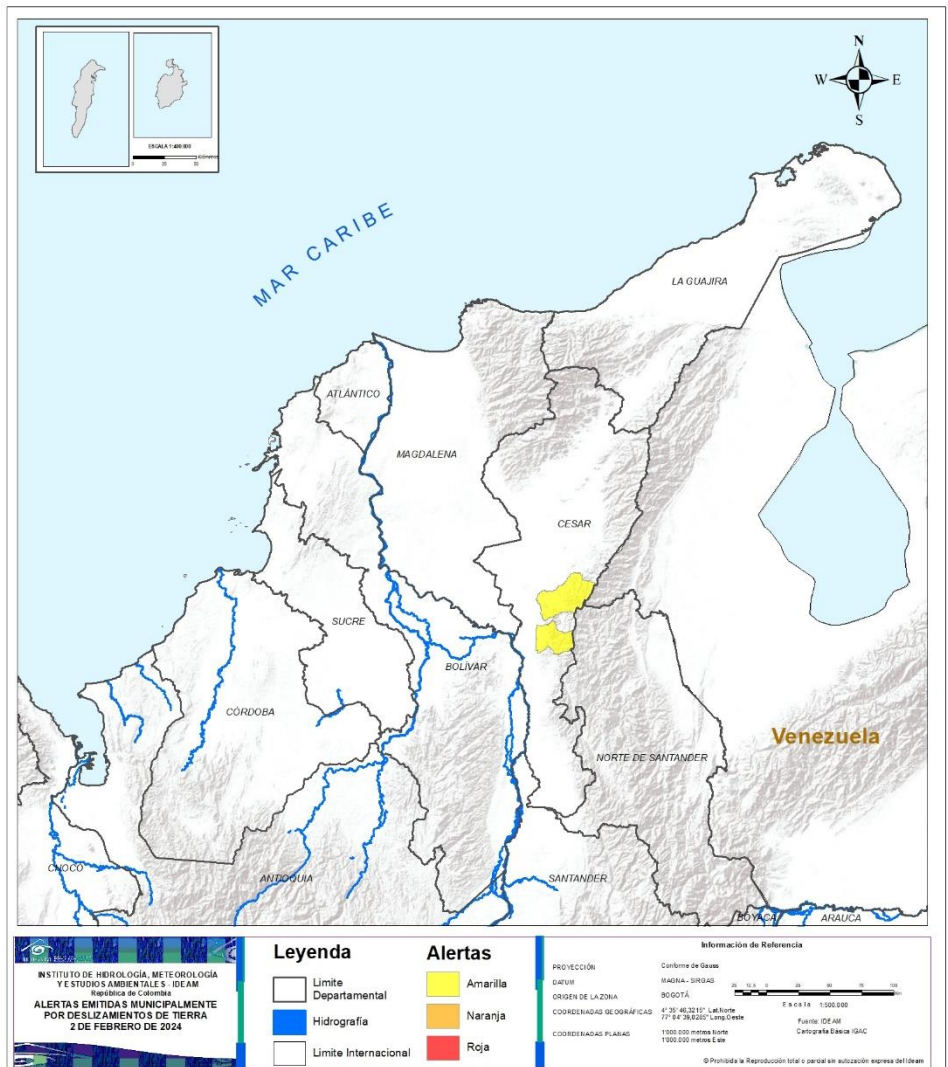
DEPARTAMENTO	#
ANTIOQUIA	3
BOYACÁ	1
CAQUETÁ	2
CAUCA	8
CHOCÓ	16
CUNDINAMARCA	1
META	4
NARIÑO	2
NORTE DE SANTANDER	6
PUTUMAYO	1
SANTANDER	4
TOLIMA	4
VALLE DEL CAUCA	2
TOTAL	54

DEPARTAMENTO	#
ANTIOQUIA	20
BOYACÁ	4
CAQUETÁ	1
CAUCA	11
CHOCÓ	5
CUNDINAMARCA	18
META	2
NARIÑO	4
NORTE DE SANTANDER	1
SANTANDER	2
TOLIMA	10
VALLE DEL CAUCA	2
CALDAS	1
RISARALDA	1
TOTAL	82

DEPARTAMENTO	#
ANTIOQUIA	25
BOYACÁ	10
CAQUETÁ	3
CAUCA	1
CHOCÓ	1
CUNDINAMARCA	13
META	2
NARIÑO	6
PUTUMAYO	1
SANTANDER	11
TOLIMA	2
VALLE DEL CAUCA	7
BOGOTÁ, D.C.	1
CALDAS	6
CESAR	2
RISARALDA	1
TOTAL	92



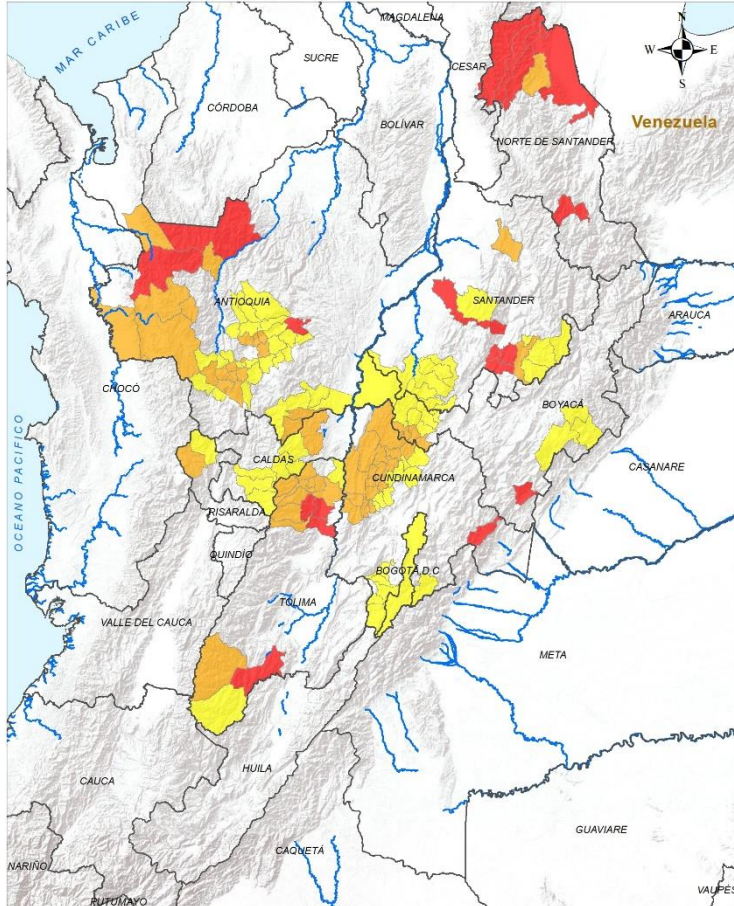
REGIÓN CARIBE



ALERTA		SITIOS PARA LOS CUALES SE GENERA LA ALERTA	
	CESAR : Curumaní, Pailitas.		



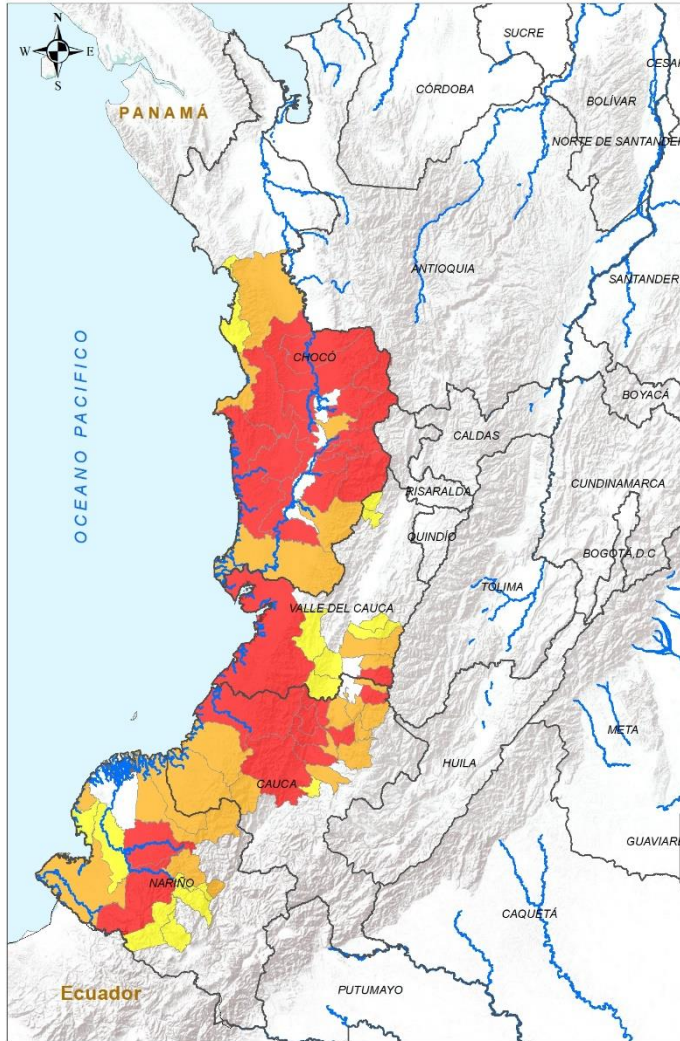
REGIÓN ANDINA



ALERTA	SITIOS PARA LOS CUALES SE GENERA LA ALERTA
	<p>ANTIOQUIA : Dabeiba, Ituango, Santo Domingo. BOYACÁ : Campohermoso. CUNDINAMARCA : Gachalá. NORTE DE SANTANDER : Convención, Cucutilla, El Carmen, Pamplonita, Teorama, Tibú. SANTANDER : Guadalupe, Oiba, Simacota, Suaita. TOLIMA : Ataco, Lérica, Líbano, Venadillo.</p>
	<p>ANTIOQUIA : Abriaquí, Amagá, Angelópolis, Argelia, Bello, Caldas, Concordia, Copacabana, Fredonia, Frontino, Girardota, Guarne, Itagüí, Mutatá, Nariño, Peque, Titiribí, Urrao, Venecia, Vigía Del Fuerte. BOYACÁ : Coper, La Victoria, Muzo, Quípama. CALDAS : Samaná. CUNDINAMARCA : Bituima, Caparrapí, Chaguaní, El Peñón, Guaduas, Guayabal De Síquima, La Palma, La Peña, Nimaima, Nocaima, Paime, Quebradanegra, San Juan De Rioseco, Topaipí, Vianí, Villeta, Yacopí, Útica. NORTE DE SANTANDER : El Tarra. RISARALDA : Pueblo Rico. SANTANDER : Charalá, Lebrija. TOLIMA : Armero, Casabianca, Falan, Fresno, Herveo, Murillo, Palocabildo, Rioblanco, Santa Isabel, Villahermosa.</p>
	<p>ANTIOQUIA : Alejandría, Armenia, Barbosa, Belmira, Betulia, Concepción, Donmatías, Entrerrios, Envigado, Heliconia, La Estrella, Marinilla, Peñol, Retiro, Rionegro, Sabaneta, Salgar, San Francisco, San Jerónimo, San Pedro De Los Milagros, San Vicente Ferrer, Santa Bárbara, Santa Rosa De Osos, Sonsón, Tarso. BOGOTÁ, D.C. : Bogotá, D.C.. BOYACÁ : Aquitania, Briceño, Labranzagrande, Maripí, Mongua, Otanche, Pauna, Puerto Boyacá, San Pablo De Borbur, Tununguá. CALDAS : Manzales, Manzanares, Marulanda, Neira, Pensilvania, Villamaría. CUNDINAMARCA : Albán, Arbeláez, Cabrera, Fusagasugá, Gutiérrez, La Vega, Pacho, San Bernardo, San Cayetano, Sasaima, Venecia, Vergara, Villagómez. RISARALDA : Mistrató. SANTANDER : Albania, Bolívar, Coromoro, El Carmen De Chucurí, El Peñón, Encino, Florián, La Belleza, Ocamonte, Onzaga, Sucre. TOLIMA : Honda, Planadas.</p>



REGIÓN PACÍFICO



ALERTA	SITIOS PARA LOS CUALES SE GENERA LA ALERTA
	<p>CAUCA : Buenos Aires, Cajibío, Caldono, Corinto, El Tambo, López De Micay, Morales, Suárez.</p> <p>CHOCÓ : Alto Baudó, Bagadó, Bajo Baudó, Condoto, El Cantón Del San Pablo, El Carmen De Atrato, Istmina, Lloró, Medio Atrato, Medio Baudó, Nóvita, Quibdó, Río Iró, Río Quito, San José Del Palmar, Tadó.</p> <p>NARIÑO : Barbacoas, Magüí.</p> <p>VALLE DEL CAUCA : Buenaventura, Florida.</p>
	<p>CAUCA : Argelia, Caloto, Guapi, Jambaló, Miranda, Piendamó - Tunía, Popayán, Santander De Quilichao, Silvia, Timbiquí, Toribío.</p> <p>CHOCÓ : Bojayá, Cértegui, El Litoral Del San Juan, Nuquí, Sipí.</p> <p>NARIÑO : El Charco, Los Andes, San Andrés De Tumaco, Santa Bárbara.</p> <p>VALLE DEL CAUCA : Palmira, Pradera.</p>
	<p>CAUCA : Timbío.</p> <p>CHOCÓ : Bahía Solano.</p> <p>NARIÑO : Francisco Pizarro, La Llanada, Mallama, Ricaurte, Roberto Payán, Samaniego.</p> <p>VALLE DEL CAUCA : Cali, Dagua, El Cairo, El Cerrito, Ginebra, Jamundí, Versailles.</p>

INSTITUTO DE HIDROLOGÍA, METEOROLOGÍA Y ESTUDIOS AMBIENTALES - IDEAM
República de Colombia

ALERTAS EMITIDAS MUNICIPALMENTE POR DESLIZAMIENTOS DE TIERRA
2 DE FEBRERO DE 2024

Leyenda		Alertas	
	Límite Departamental		Amarillo
	Hidrografía		Naranja
	Límite Internacional		Rojo

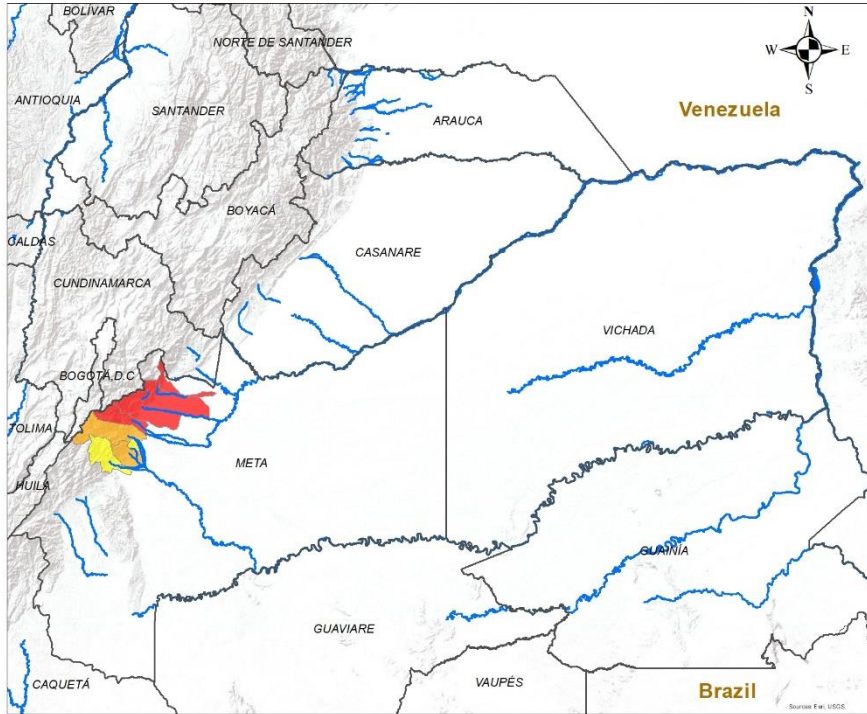
Información de Referencia

PROYECCIÓN: Conforme de Gauss
DATUM: MACAÑA - BARRERAS
ORIGEN DE LA ZONA: BOGOTÁ
COORDENADAS GEOGRÁFICAS: 7° 29' 46,2210" Lat Norte / 77° 04' 39,0210" Long Oeste
COORDENADAS PLANAS: 1000 000 metros Norte / 1000 000 metros Oeste
Fuente: IDEAM / Cartografía Básica IGAC

© Distribuida la Reproducción total o parcial sin autorización expresa del Editor.



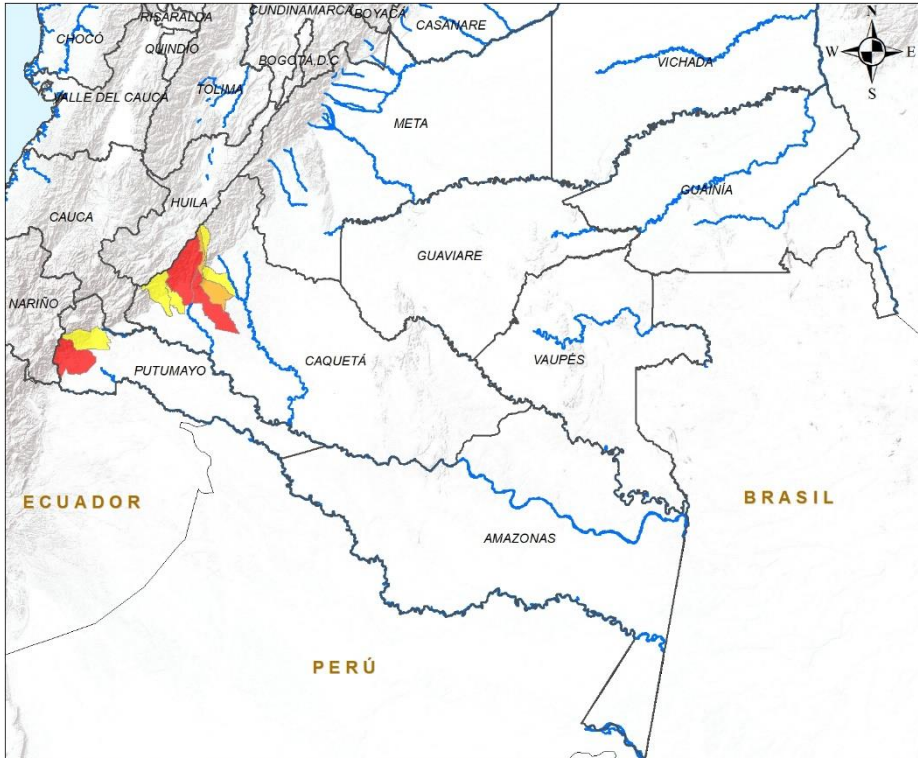
REGIÓN ORINOQUÍA



ALERTA	SITIOS PARA LOS CUALES SE GENERA LA ALERTA
	META : Acacías, Guamal, Restrepo, Villavicencio.
	META : Cubarral, El Castillo.
	META : El Dorado, Lejanías.



REGIÓN AMAZONÍA



ALERTA	SITIOS PARA LOS CUALES SE GENERA LA ALERTA
	CAQUETÁ : Florencia, La Montañita. PUTUMAYO : Orito.
	CAQUETÁ : El Paujíl.
	CAQUETÁ : Belén De Los Andaquíes, El Doncello, Morelia. PUTUMAYO : Villagarzón.

INSTITUTO DE HIDROLOGÍA, METEOROLOGÍA Y ESTUDIOS AMBIENTALES - IDEAM
República de Colombia
ALERTAS EMITIDAS MUNICIPALMENTE POR DESLIZAMIENTOS DE TIERRA
2 DE FEBRERO DE 2024

Leyenda

- Hidrografía
- Limite Departamental
- Limite Internacional

Alertas

- Amarilla
- Naranja
- Roja

Información de Referencia

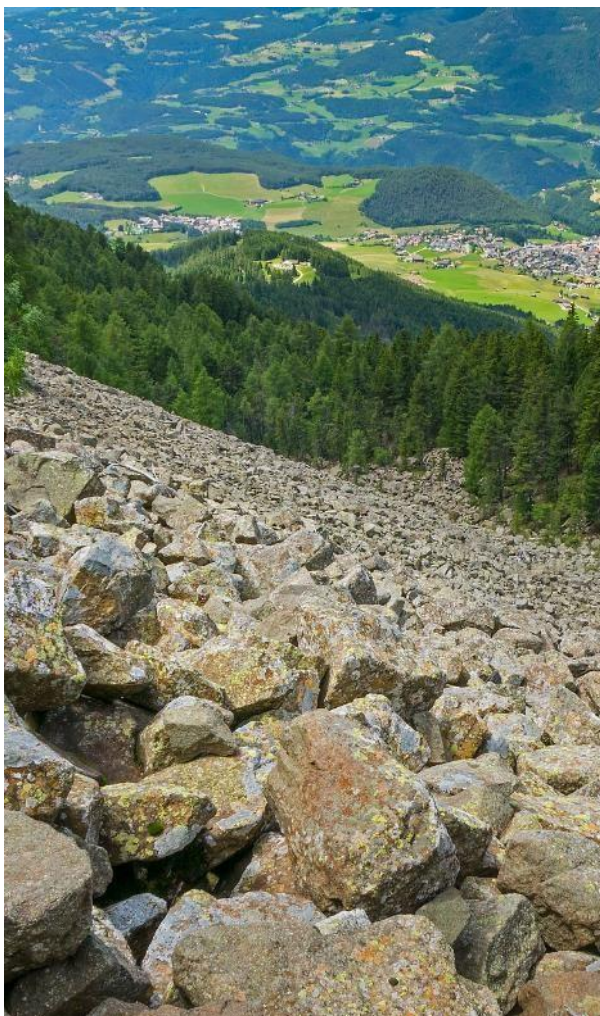
PROYECCIÓN: Conforme de Gauss
DATUM: MAGNA - SIRGAS
ORIGEN DE LA ZONA: BOGOTÁ
COORDENADAS GEOGRÁFICAS: 4° 35' 46,3215" Lat Norte, 77° 04' 39,0285" Long Oeste
COORDENADAS PLANAS: 1'000.000 metros Norte, 1'000.000 metros Este

Fuente: IDEAM
Cartografía Básica IGAC

© Prohíbe la Reproducción total o parcial sin autorización expresa del Ideam



DEFINICIONES Y RECOMENDACIONES



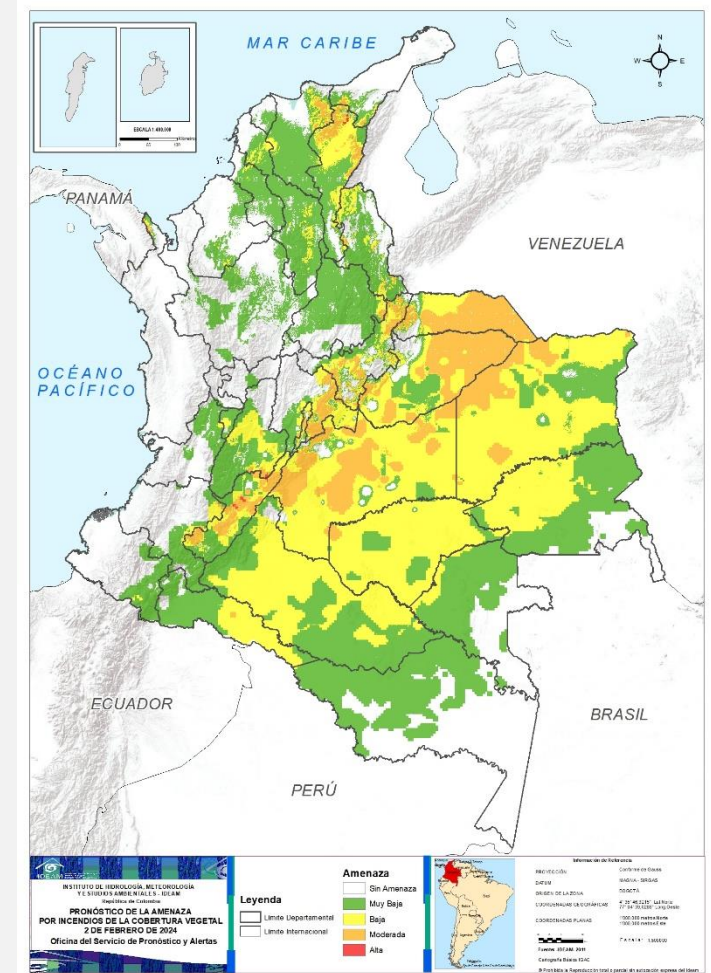
DEFINICIONES	RECOMENDACIONES
<p>DERRUMBE: Término común para referirse a diversos tipos de movimientos en masa, particularmente caídas y deslizamientos.</p> <p>DESLIZAMIENTO: Movimiento ladera abajo de una masa de suelo o roca cuyo desplazamiento ocurre predominantemente a lo largo de una superficie de falla, o de zonas relativamente delgadas con gran deformación cortante.</p> <p>TIPOS DE DESLIZAMIENTOS:</p> <p>Deslizamientos: Incluye movimientos tipo deslizamiento rotacional o deslizamiento traslacional en suelo o roca. En este grupo se pueden incluir los procesos en laderas tipo flujo que hacen parte de la zona de alimentación de flujos de detritos o flujos de lodo.</p> <p>Caídas: Incluye movimientos tipo caída en suelos o rocas. Se pueden incluir también en este tipo los movimientos tipo volcamiento.</p> <p>Flujos: En este tipo se incluyen los procesos tipo flujo de detritos, flujo de lodos o avenida torrencial (Ver numeral 1.2).</p> <p>Reptación: Término utilizado para describir movimientos lentos y extremadamente lentos (Hung et al., 2014).</p>	<ul style="list-style-type: none"> • Construya o habite en zonas seguras. • Proteja los bosques. • Evite la tala de árboles y la quema de estos. • Identifique las áreas con amenazas de deslizamientos o derrumbes. • Realice un plan de emergencia familiar. • Estudie rutas alternativas para su evacuación. • No permita que el agua se filtre en el interior de las montañas: abra zanjas, alcantarillas y cuencas firmes que permita el desagüe de agua adecuado. • Evite la acumulación de basura o desechos en suelos ya que esta no permite que el agua filtre por donde debe hacerlo, lo que hace que el terreno se desestabilice.



RESUMEN

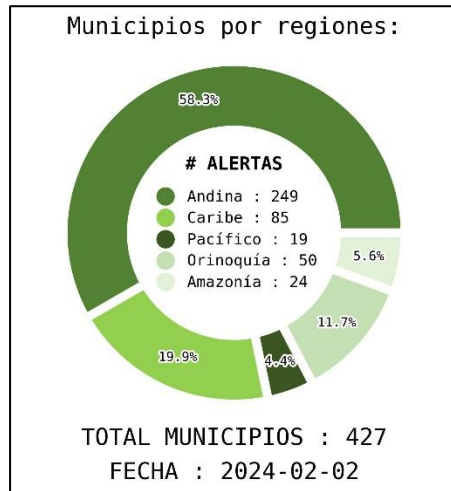
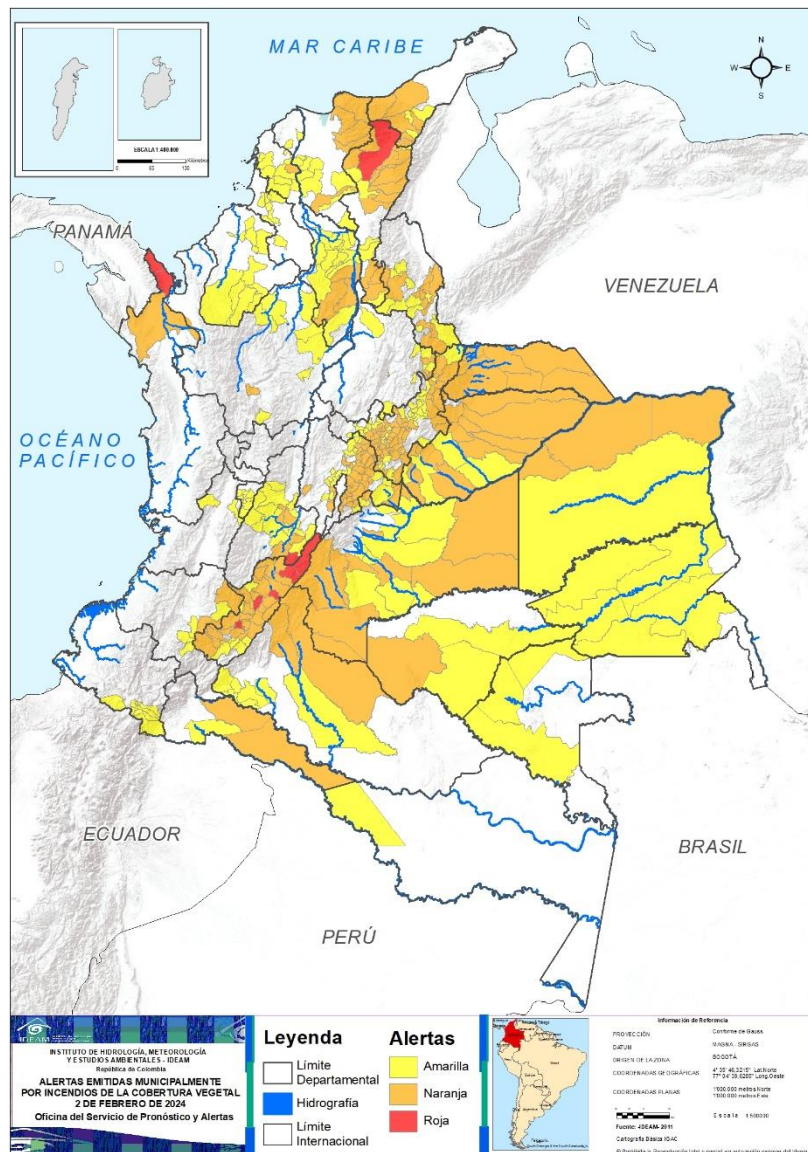
Debido a la precipitación y temperatura máxima que se han dado en los últimos días, se presentan condiciones de algún tipo de amenaza por probabilidad de ocurrencia de incendios de la cobertura vegetal en sectores de las regiones Caribe, Andina, Pacífico, Amazonia y Orinoquia.

Mapa de Pronóstico de la Amenaza por Incendios de la Cobertura Vegetal





Actualización | 02 de febrero del 2024 | 12:00 HLC



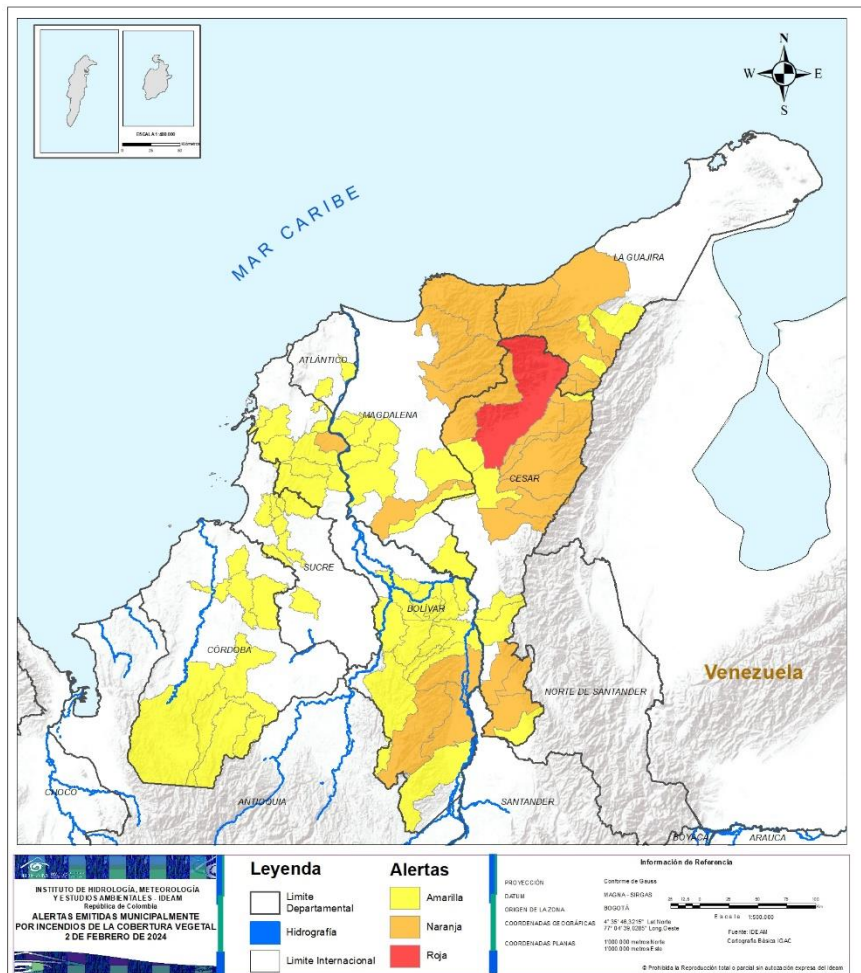
DEPARTAMENTO	#
HUILA	5
CHOCÓ	2
CESAR	1
TOLIMA	1
TOTAL	9

DEPARTAMENTO	#
BOYACÁ	55
CUNDINAMARCA	31
HUILA	22
CASANARE	14
CESAR	11
NORTE DE SANTANDER	11
META	10
LA GUAJIRA	7
ARAUCA	7
MAGDALENA	5
TOLIMA	4
BOLÍVAR	4
SANTANDER	4
VICHADA	3
CAQUETÁ	2
CAUCA	2
PUTUMAYO	2
CHOCÓ	1
ANTIOQUIA	1
GUAVIARE	1
TOTAL	197

DEPARTAMENTO	#
BOYACÁ	37
CUNDINAMARCA	21
BOLÍVAR	20
TOLIMA	16
META	11
NORTE DE SANTANDER	11
CÓRDOBA	9
MAGDALENA	9
NARIÑO	8
QUINDÍO	8
SANTANDER	8
SUCRE	8
HUILA	7
ANTIOQUIA	7
CAQUETÁ	7
CESAR	6
GUAINÍA	5
CASANARE	4
CAUCA	4
LA GUAJIRA	3
VAUPÉS	3
ATLÁNTICO	2
GUAVIARE	2
VALLE DEL CAUCA	2
AMAZONAS	1
PUTUMAYO	1
VICHADA	1
TOTAL	221



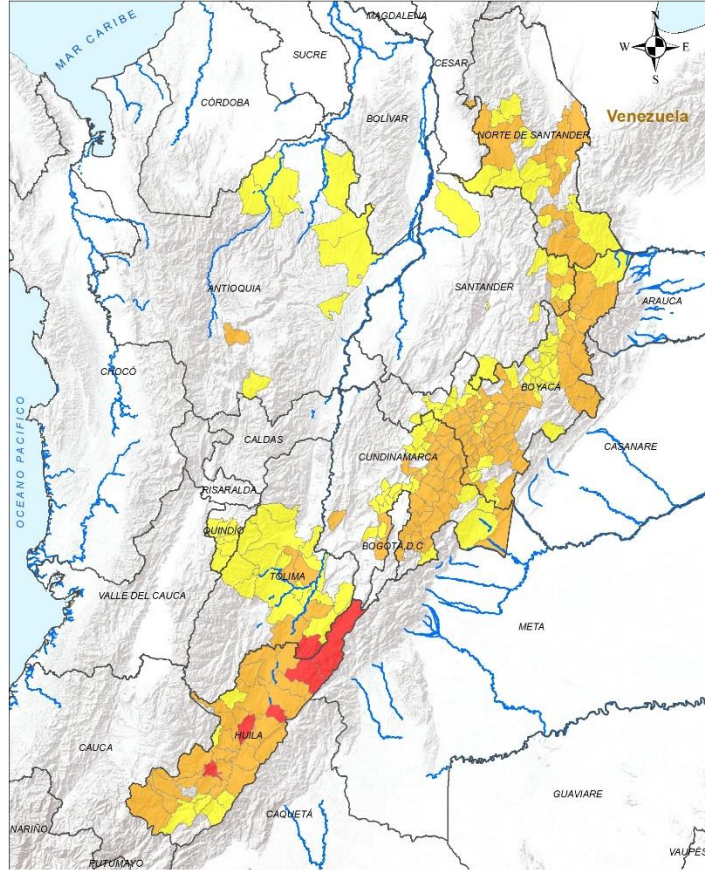
REGIÓN CARIBE



ALERTA	SITIOS PARA LOS CUALES SE GENERA LA ALERTA
	CESAR : Valledupar.
	BOLÍVAR : El Guamo, Morales, Santa Rosa Del Sur, Simití. CESAR : Aguachica, Agustín Codazzi, Becerril, Chiriguaná, El Copey, La Jagua De Ibirico, La Paz, Pueblo Bello, Río De Oro, San Diego, San Martín. LA GUAJIRA : Dibulla, Fonseca, La Jagua Del Pilar, Riohacha, San Juan Del Cesar, Urumita, Villanueva. MAGDALENA : Aracataca, Ciénaga, Fundación, Santa Ana, Santa Marta.
	ATLÁNTICO : Manatí, Ponedera. BOLÍVAR : Achí, Altos Del Rosario, Arenal, Arjona, Barranco De Loba, Calamar, El Carmen De Bolívar, El Peñón, María La Baja, Montecristo, Norosí, Pinillos, Río Viejo, San Jacinto, San Juan Nepomuceno, San Martín De Loba, San Pablo, Tiquisio, Turbana, Zambrano. CESAR : Bosconia, El Paso, La Gloria, Manaure Balcón Del Cesar, Pelaya, San Alberto. CÓRDOBA : Cereté, Chimá, Ciénaga De Oro, Montelíbano, Planeta Rica, Puerto Libertador, Sahagún, San José De Uré, Tierralta. LA GUAJIRA : Barrancas, Distracción, El Molino. MAGDALENA : Ariguani, Chivolo, Concordia, El Banco, Pedraza, Pijiño Del Carmen, Plato, Tenerife, Zapayán. SUCRE : Caimito, Chalán, Colosó, Corozal, Morroa, Ovejas, Sampués, San José De Toluviéjo.



REGIÓN ANDINA



ALERTA

SITIOS PARA LOS CUALES SE GENERA LA ALERTA



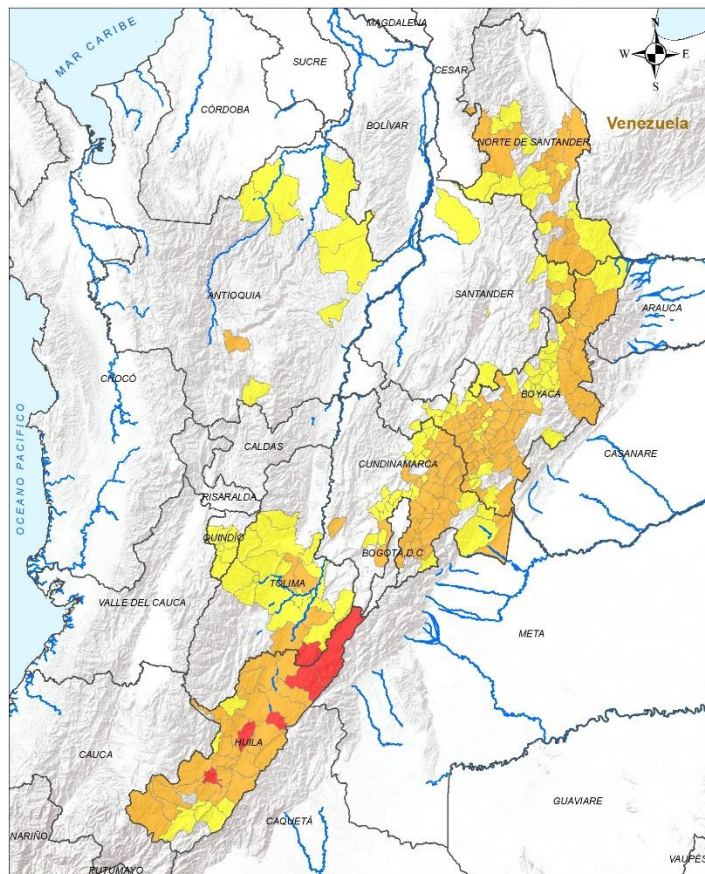
HUILA : Baraya, Colombia, Rivera, Yaguará, Pital.
TOLIMA : Alpujarra.



ANTIOQUIA : Abejorral, Cáceres, El Bagre, Maceo, Remedios, Segovia, Tarazá.
BOYACÁ : Almeida, Arcabuco, Belén, Betétiva, Boavita, Boyacá, Buenavista, Busbanzá, Chiquinquirá, Corrales, Cubará, Duitama, Floresta, Garagoa, Guacamayas, Gámeza, Jenesano, Monguí, Nobsa, Oicatá, Pajarito, Paz De Río, San Miguel De Sema, Santa María, Santa Sofía, Sativanorte, Sativasur, Socha, Somondoco, Soracá, Susacón, Sutamarchán, Sutatenza, Tasco, Tinjacá, Tópaga, Villa De Leyva.
CUNDINAMARCA : Bojacá, Carmen De Carupa, Chía, Cota, El Rosal, Funza, Fúquene, Gachancipá, Guayabetal, Madrid, Medina, Mosquera, Sibaté, Silvania, Simijaca, Sopó, Susa, Sutatausa, Tausa, Tenjo, Ubalá.
HUILA : Elías, Guadalupe, Nátaga, Pitalito, Santa María, Suaza, Timaná.
NORTE DE SANTANDER : Arboledas, Bucarasica, Cáchira, Hacarí, Herrán, La Esperanza, La Playa, Mutiscua, Salazar, San Cayetano, Toledo.
QUINDÍO : Armenia, Buenavista, Calarcá, Córdoba, Génova, La Tebaida, Montenegro, Pijao.
SANTANDER : Carcasí, Cerrito, Enciso, Guaca, Gámbita, Palmar, Sabana De Torres, San Joaquín.
TOLIMA : Anzoátegui, Cajamarca, Coello, Coyaima, Dolores, Espinal, Ibagué, Ortega, Purificación, Roncesvalles, Rovira, Saldaña, San Antonio, Suárez, Valle De San Juan, Villarrica.



REGIÓN ANDINA



ALERTA

SITIOS PARA LOS CUALES SE GENERA LA ALERTA

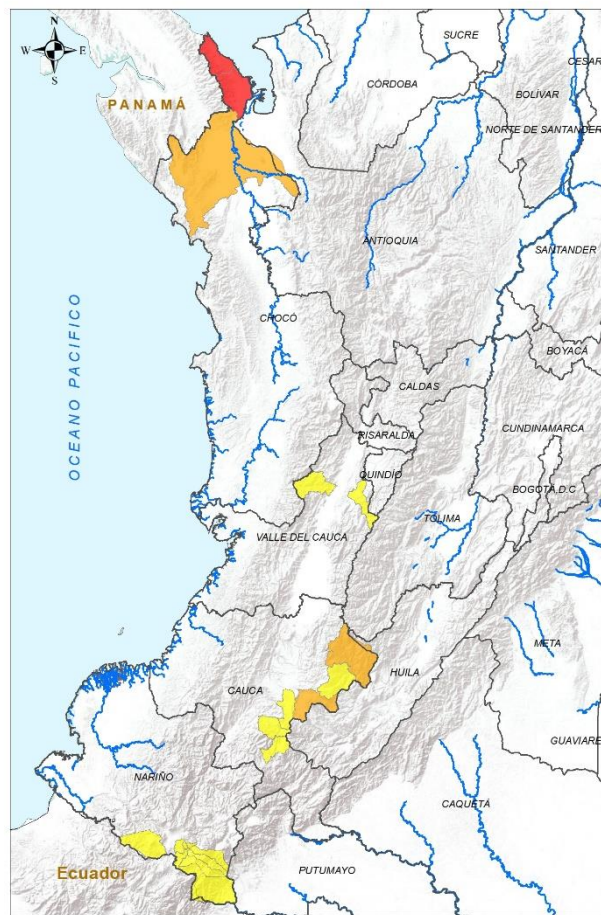


ANTIOQUIA : Abejorral, Cáceres, El Bagre, Maceo, Remedios, Segovia, Tarazá.
BOYACÁ : Almeida, Arcabuco, Belén, Betétiva, Boavita, Boyacá, Buenavista, Busbanzá, Chiquinquirá, Corrales, Cubará, Duitama, Floresta, Garagoa, Guacamayas, Gámeza, Jenesano, Monguí, Nobsa, Oicatá, Pajarito, Paz De Río, San Miguel De Sema, Santa María, Santa Sofía, Sativanorte, Sativasur, Socha, Somondoco, Soracá, Susacón, Sutamarchán, Sutatenza, Tasco, Tinjacá, Tópaga, Villa De Leyva.
CUNDINAMARCA : Bojacá, Carmen De Carupa, Chía, Cota, El Rosal, Funza, Fúquene, Gachancipá, Guayabetal, Madrid, Medina, Mosquera, Sibaté, Sylvania, Simijaca, Sopó, Susa, Sutatausa, Tausa, Tenjo, Ubalá.
HUILA : Elías, Guadalupe, Nátaga, Pitalito, Santa María, Suaza, Timaná.
NORTE DE SANTANDER : Arboledas, Bucarasica, Cáchira, Hacarí, Herrán, La Esperanza, La Playa, Mutiscua, Salazar, San Cayetano, Toledo.
QUINDÍO : Armenia, Buenavista, Calarcá, Córdoba, Génova, La Tebaida, Montenegro, Pijao.
SANTANDER : Carcasí, Cerrito, Enciso, Guaca, Gámbita, Palmar, Sabana De Torres, San Joaquín.
TOLIMA : Anzoátegui, Cajamarca, Coello, Coyaima, Dolores, Espinal, Ibagué, Ortega, Purificación, Roncesvalles, Rovira, Saldaña, San Antonio, Suárez, Valle De San Juan, Villarrica.





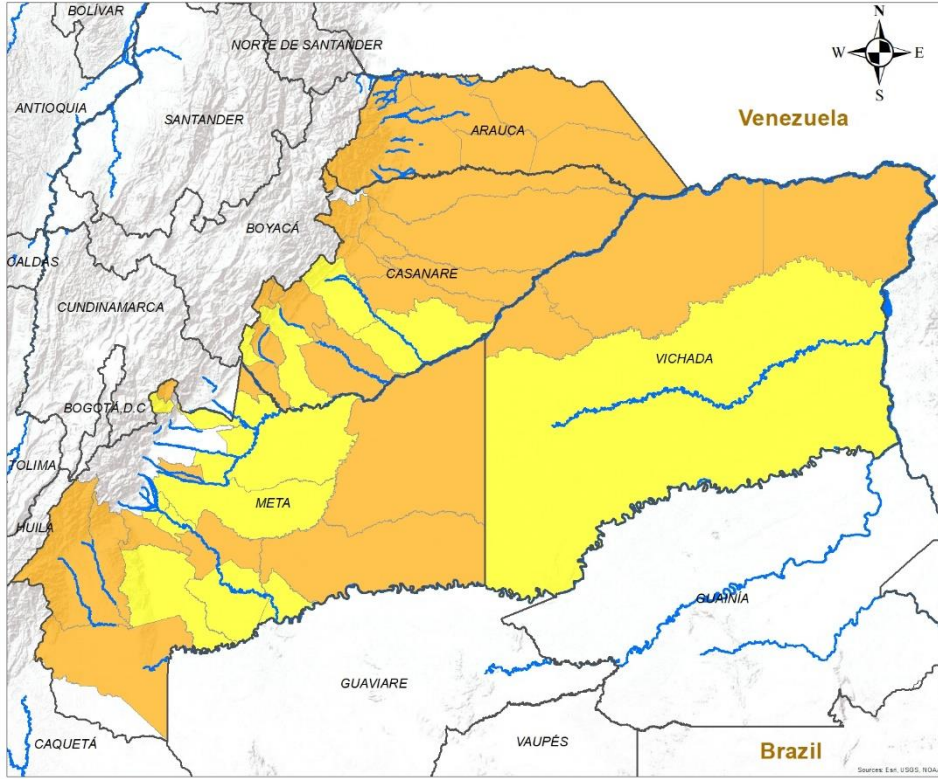
REGIÓN PACÍFICO



ALERTA	SITIOS PARA LOS CUALES SE GENERA LA ALERTA
	CHOCÓ : Acandí, Unguía.
	CAUCA : Puracé, Páez. CHOCÓ : Riosucio.
	CAUCA : Inzá, La Vega, San Sebastián, Sotará Paispamba. NARIÑO : Contadero, Cumbal, Córdoba, Gualmatán, Ipiales, Potosí, Puerres, Pupiales. VALLE DEL CAUCA : Bolívar, Sevilla.



REGIÓN ORINOQUÍA



ALERTA	SITIOS PARA LOS CUALES SE GENERA LA ALERTA
	<p>ARAUCA : Arauca, Arauquita, Cravo Norte, Fortul, Puerto Rondón, Saravena, Tame.</p> <p>CASANARE : Aguazul, Chámeza, Hato Corozal, La Salina, Maní, Monterrey, Nunchía, Paz De Ariporo, Pore, Recetor, San Luis De Palenque, Trinidad, Támara, Villanueva.</p> <p>META : Barranca De Upía, Castilla La Nueva, El Castillo, La Macarena, Lejanías, Mapiripán, Mesetas, Puerto Gaitán, Puerto Lleras, San Juan De Arama, San Juanito, Uribe.</p> <p>VICHADA : La Primavera, Puerto Carreño, Santa Rosalía.</p>
	<p>CASANARE : Orocué, Sabanalarga, Tauramena, Yopal.</p> <p>META : Cabuyaro, Cumaral, El Calvario, Fuente De Oro, Granada, Puerto Concordia, Puerto López, Puerto Rico, San Carlos De Guaroa, San Martín, Vistahermosa.</p> <p>VICHADA : Cumaribo.</p>

INSTITUTO DE HIDROLOGIA, METEOROLOGIA Y ESTUDIOS AMBIENTALES - IDEAM
República de Colombia

ALERTAS EMITIDAS MUNICIPALMENTE POR INCENDIOS DE LA COBERTURA VEGETAL 2 DE FEBRERO DE 2024

Leyenda

- Hidrografía
- Alertas Amarilla
- Alertas Naranja
- Alertas Roja
- Límite Departamental
- Límite Internacional

Información de Referencia

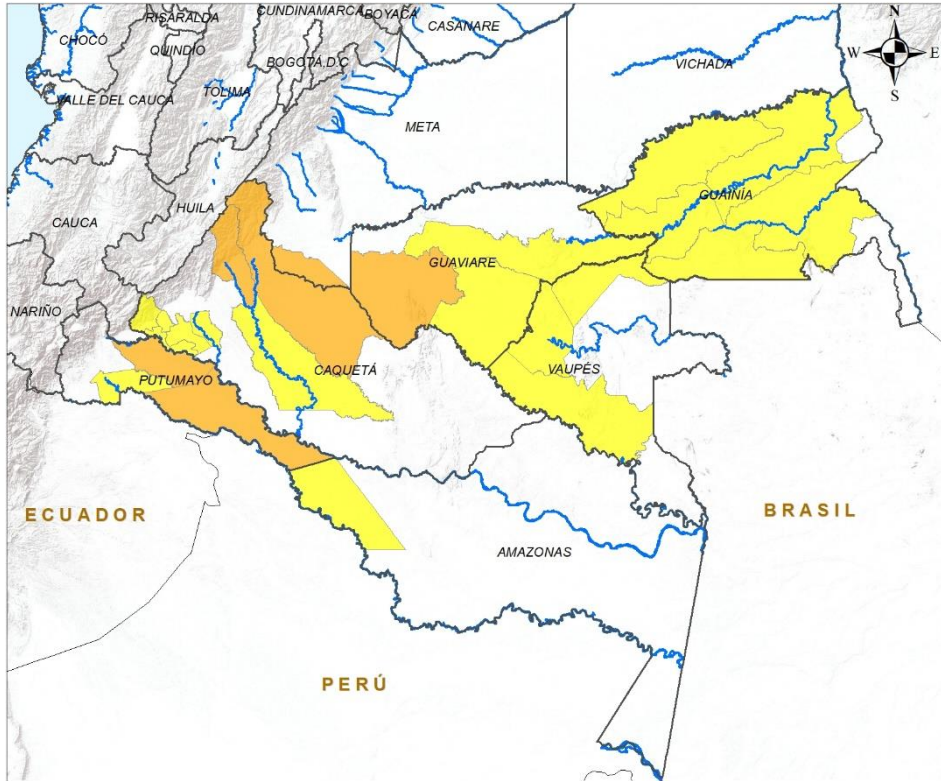
PROYECCIÓN: Conforme de Gauss
 DATUM: MAGNA - SRGAS
 ORIGEN DE LA ZONA: BOGOTÁ
 COORDENADAS GEOGRÁFICAS: 4° 35' 46.3215" Lat.Norte, 77° 04' 35.6285" Long.Oeste
 COORDENADAS PLANAS: 1'000 000 metros Norte, 1'000 000 metros Este

Escala: 1:500 000
 Fuente: IDEAM
 Cartografía Básica IGAC

© Prohíbe la Reproducción total o parcial sin autorización expresa del Ideam



REGIÓN AMAZONIA



ALERTA		SITIOS PARA LOS CUALES SE GENERA LA ALERTA	
		CAQUETÁ : Puerto Rico, San Vicente Del Caguán. GUAVIARE : Calamar. PUTUMAYO : Puerto Guzmán, Puerto Leguízamo.	
		AMAZONAS : Puerto Alegría. CAQUETÁ : Albania, Cartagena Del Chairá, Curillo, Milán, San José Del Fragua, Solita, Valparaíso. GUAINÍA : Barrancominas, Inírida, Morichal, Pana Pana, Puerto Colombia. GUAVIARE : El Retorno, Miraflores. PUTUMAYO : Puerto Asís. VAUPÉS : Carurú, Pacoa, Papunahua.	

Leyenda

- Hidrografía
- Límite Departamental
- Límite Internacional

Alertas

- Amarilla
- Naranja
- Roja

Información de Referencia

PROYECCIÓN: Conforme de Gauss
 DATUM: MAGNA - SIRGAS
 ORIGEN DE LA ZONA: BOGOTÁ
 COORDENADAS GEOGRÁFICAS: 4° 35' 45.3216" Lat. Norte, 77° 04' 35.0285" Long. Oeste
 COORDENADAS PLANAS: 1000.000 metros Norte, 1000.000 metros Este

Escala: 1:500.000
 Fuente: IDEAM
 Cartografía Básica IGAC

© Prohibida la Reproducción total o parcial sin autorización expresa del Ideam



DEFINICIONES Y RECOMENDACIONES



DEFINICIONES	RECOMENDACIONES
<p>Amenaza: Peligro latente de que un evento físico de origen natural, o causado, o inducido por la acción humana de manera accidental, se presente con una severidad suficiente para causar pérdida de vidas, lesiones u otros impactos en la salud, así como también daños y pérdidas en los bienes, la infraestructura, los medios de sustento, la prestación de servicios y los recursos ambientales (Ley 1523 de 2012).</p> <p>Conato (Incendio): Fuego de origen natural o antrópico que afecta o destruye una extensión inferior a 5.000 m², de cualquier tipo de cobertura vegetal, ya sea en zona urbana o rural.</p> <p>Incendio de la cobertura vegetal: Fuego sobre la cobertura vegetal de origen natural o antrópico que se propaga sin control, que causa perturbaciones ecológicas afectando o destruyendo una extensión superior a 5.000 m², ya sea en zona urbana o rural, que responde al tipo de vegetación, cantidad de combustible, oxígeno, condiciones meteorológicas, topografía, actividades humanas, entre otras.</p> <p>Incendio forestal: Un incendio forestal es un "fuego que, cualquiera sea su origen, se propaga sin control en terrenos rurales a través de vegetación leñosa, arbustiva o herbácea, ya sea viva o muerta". Es decir, no solo se queman los árboles, sino que se destruye todo un ecosistema de especies vegetales silvestres y también animales que habitan en estos terrenos. (Conaf, 2019)</p>	<p>A la comunidad en general, a los turistas y caminantes apagar debidamente las fogatas y no dejar residuos tipo vidrio que sirvan como elementos concentradores de la radiación solar e igualmente reportar a las autoridades en caso de ocurrencia de incendios.</p> <p>A los consejos departamentales y municipales, las autoridades ambientales regionales y locales, mantener activos los planes de prevención y atención de incendios con el fin de evitar la ocurrencia y propagación de los mismos especialmente en áreas de reserva forestal y del Sistema Nacional de Parques Nacionales Naturales.</p> <p>A los sistemas regionales y locales de bomberos disponer de los elementos necesarios para la atención oportuna de eventos de incendio de la cobertura vegetal</p>



Actualización: 02 de febrero de 2024 | 06:00 HLC



Abreviaturas

- VV** – Velocidad del viento máxima probable.
- DV** – Dirección predominante del viento.
- AO** – Altura significativa de la ola.

Convenciones



Tiempo Lluvioso

Probabilidad de lluvias moderadas a fuertes, en algunos casos con posibilidad de tormentas eléctricas y rachas de viento.

Sugerencia o recomendación

A las embarcaciones de poco calado, consultar con las Capitanías de puerto antes de zarpar en zonas de inminente tempestad.

A los bañistas y habitantes costeros, estar atentos a la evolución de las condiciones meteorológicas y a los avisos de las autoridades locales.



Pleamar

La marea alcanzará su máximo nivel en el intervalo de tiempo establecido.

Sugerencia o recomendación

Se sugiere a los habitantes costeros estar atentos a la evolución del fenómeno.



Viento y oleaje

Velocidad del viento y altura del oleaje con valores por encima de lo normal para la época.

Sugerencia o recomendación

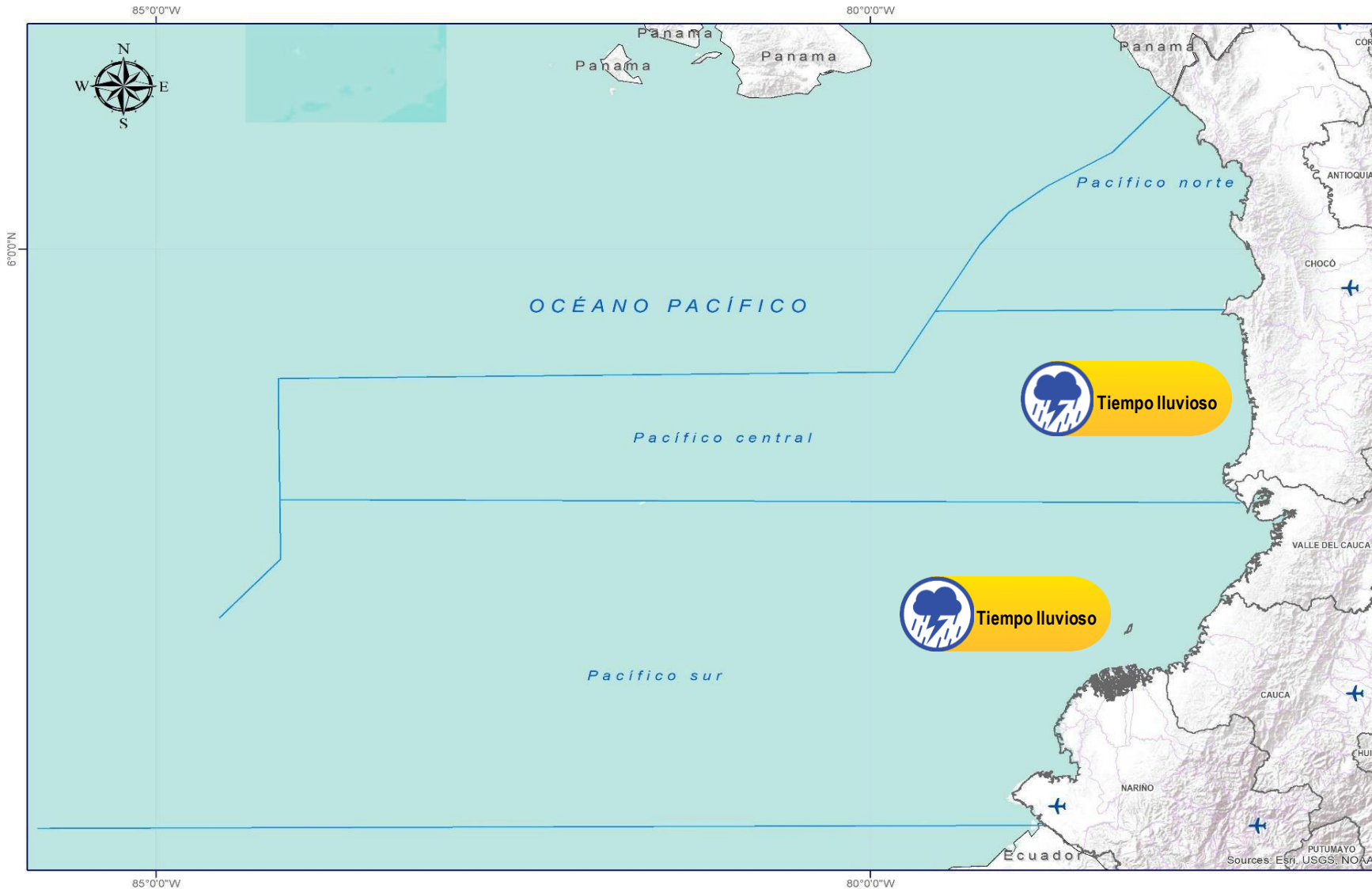
A los bañistas y habitantes costeros, estar atentos a la evolución del fenómeno y a las indicaciones de las autoridades locales.

A las embarcaciones de poco calado, consultar con las Capitanías de puerto antes de zarpar.

* La altura significativa de la ola, representa la media del tercio más alto de las olas, por lo cual la altura máxima posible puede ser incluso superior al doble de este valor.



Actualización: 02 de febrero de 2024 | 06:00 HLC



Abreviaturas

- VV** – Velocidad del viento máxima probable.
- DV** – Dirección predominante del viento.
- AO** – Altura significativa de la ola.

Convenciones



Tiempo Lluvioso

Probabilidad de lluvias moderadas a fuertes, en algunos casos con posibilidad de tormentas eléctricas y rachas de viento.

Sugerencia o recomendación

A las embarcaciones de poco calado, consultar con las Capitanías de puerto antes de zarpar en zonas de inminente tempestad.

A los bañistas y habitantes costeros, estar atentos a la evolución de las condiciones meteorológicas y a los avisos de las autoridades locales.



Pleamar

La marea alcanzará su máximo nivel en el intervalo de tiempo establecido.

Sugerencia o recomendación

Se sugiere a los habitantes costeros estar atentos a la evolución del fenómeno.



Viento y oleaje

Velocidad del viento y altura del oleaje con valores por encima de lo normal para la época.

Sugerencia o recomendación

A los bañistas y habitantes costeros, estar atentos a la evolución del fenómeno y a las indicaciones de las autoridades locales.

A las embarcaciones de poco calado, consultar con las Capitanías de puerto antes de zarpar.

* La altura significativa de la ola, representa la media del tercio más alto de las olas, por lo cual la altura máxima posible puede ser incluso superior al doble de este valor.

INFORME TÉCNICO DIARIO

Ghisliane Echeverry Prieto | Directora General
Ingrid Tatiana Sierra Giraldo | Jefe Oficina del Servicio de Pronóstico y Alertas

Elaboró:

Carolina Valencia – María del Mar Vázquez, (Meteorología).

Ana Milena Rincón, (Hidrología).

Luis Alejandro Vanegas, (Deslizamientos de Tierra).

Sergio Ruiz, (Incendios de la Cobertura Vegetal).

Mauricio Torres, (Datos Hidrometeorológicos)

Jhon Bermúdez González, (Coordinador Alertas Hidrometeorológicas y Ambientales)

OFICINA DEL SERVICIO DE PRONÓSTICO Y ALERTAS

<http://www.ideam.gov.co>

Correos electrónicos: servicio@ideam.gov.co, alertas@ideam.gov.co

Calle 25D N° 96B - 70, piso 3. Bogotá, D.C.

Teléfono: 3075625 ext. 1334 -1336.

VISITA NUESTRAS REDES SOCIALES



InstitutoIDEAM



@IDEAMColombia



IdeamColombia



Ideam.Instituto