

INFORME TÉCNICO DIARIO

IDEAM comunica al Sistema Nacional para la Gestión del Riesgo de Desastres (SNGRD) y al Sistema Nacional Ambiental (SINA).

Bogotá D. C. 28 de enero de 2024
Hora de actualización 12:30 HLC

Boletín No.

028



CONTENIDO

[Lo más destacado](#)

[Precipitación](#)

[Temperaturas](#)

[Alerta por descensos significativos de las temperaturas mínimas del aire](#)

[Condiciones Hidrometeorológicas actuales](#)

[Pronóstico de precipitación de las próximas 24 horas](#)

[Pronóstico condiciones meteorológicas adicionales](#)

[Alertas Hidrológicas](#)

[Seguimiento y Pronóstico de las Amenazas por Deslizamientos](#)

[Seguimiento y Pronóstico de las Amenazas por Incendios](#)

[Alertas Meteomarinas vigentes Mar Caribe Colombiano](#)

[Alertas Meteomarinas vigentes Océano Pacífico Nacional](#)

[Alertas Meteomarinas por Ciclón Tropical Mar Caribe Colombiano](#)



Alerta
ROJA

PARA TOMAR ACCIÓN Advierte a los sistemas de prevención y atención de desastres sobre la amenaza que puede ocasionar un fenómeno con efectos adversos sobre la población, el cual requiere la atención inmediata por parte de la población y de los cuerpos de atención y socorro. Se emite una alerta sólo cuando la identificación de un evento extraordinario indique la probabilidad de amenaza inminente y cuando la gravedad del fenómeno implique la movilización de personas y equipos, interrumpiendo el normal desarrollo de sus actividades cotidianas.



Alerta
NARANJA

PARA PREPARARSE Indica la presencia de un fenómeno. No implica amenaza inmediata y como tanto es catalogado como un mensaje para informarse y prepararse. El aviso implica vigilancia continua ya que las condiciones son propicias para el desarrollo de un fenómeno, sin que se requiera permanecer alerta.



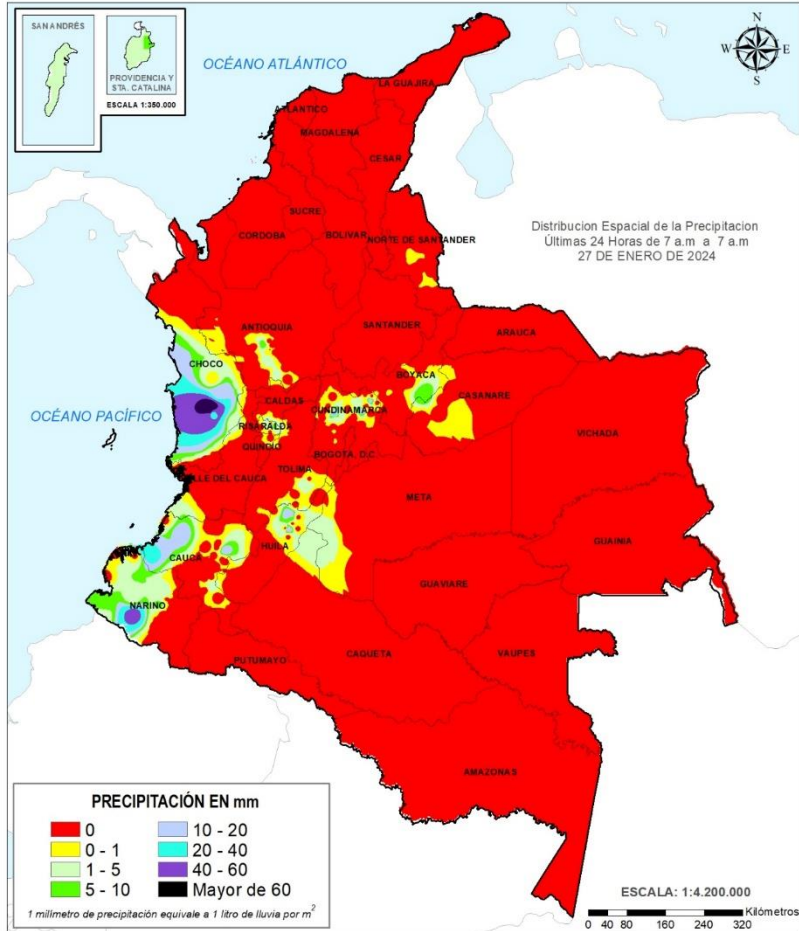
Alerta
AMARILLA

PARA INFORMARSE Es un mensaje oficial por el cual se difunde información. Por lo regular se refiere a eventos observados, registrados o registrados y puede contener algunos elementos de pronóstico a manera de orientación. Por sus características pretéritas y futuras difiere del aviso y de la alerta, y por lo general no está encaminado a alertar sino a informar.

CONDICIONES NORMALES La información que se suministra se encuentra dentro de los rangos normales.

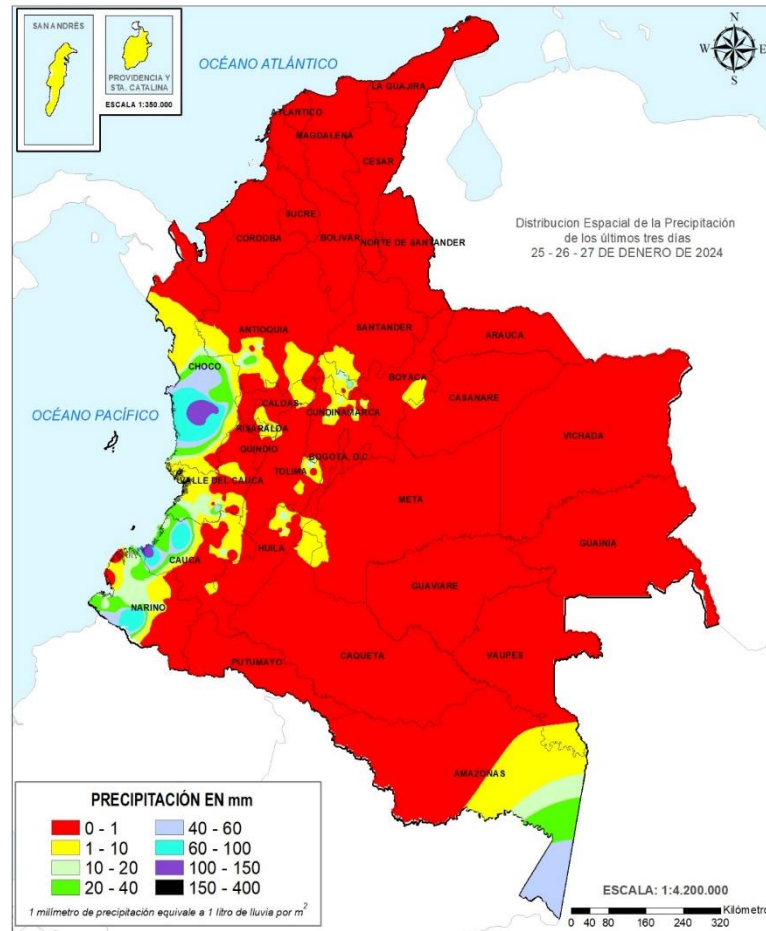
Alertas vigentes hasta 28 de enero de 2024 - 18:00 HLC.

Mapas de precipitación



Precipitación diaria desde las 07:00 HLC del sábado 27 hasta las 07:00 HLC del domingo, 28 de enero de 2024.

Fuente: IDEAM



Precipitación últimas 72 horas desde las 07:00 HLC del jueves 25 hasta las 07:00 HLC del domingo, 28 de enero de 2024.

Fuente: IDEAM

- Un milímetro de lluvia (1 mm) equivale a un litro (1 L) de lluvia que ha caído en un metro cuadrado (1 m²). La lluvia acumulada es la suma de los milímetros de agua lluvia que se han registrado en un lapso de tiempo.

Lluvias registradas en las últimas 24 horas

Descenso leve de lluvias en el territorio nacional, las precipitaciones más intensas se registraron en sectores de los departamentos de Cauca, Chocó, Cundinamarca, Huila y Nariño. El mayor registro en 24 horas se presentó en el municipio de **Isthmina (Chocó) con 80,0 mm.**



- Por alta probabilidad de ocurrencia de deslizamientos de tierra en municipios de los departamentos de Cauca, Chocó, Nariño y Valle del Cauca.
- Por alta probabilidad de crecientes súbitas o niveles altos en las cuencas de los ríos que comprenden la zona hidrográfica Bajo Magdalena- Cauca -San Jorge.
- Por alta probabilidad de ocurrencia de incendios de la cobertura vegetal en municipios de los departamentos de Antioquia, Arauca, Atlántico, Bogotá, Bolívar, Boyacá, Caldas, Caquetá, Casanare, Cauca, Cesar, Chocó, Córdoba, Cundinamarca, Guainía, Guaviare, Huila, La Guajira, Magdalena, Meta, Nariño, Norte de Santander, Quindío, Risaralda, Santander, Sucre, Tolima, Valle del Cauca y Vichada.

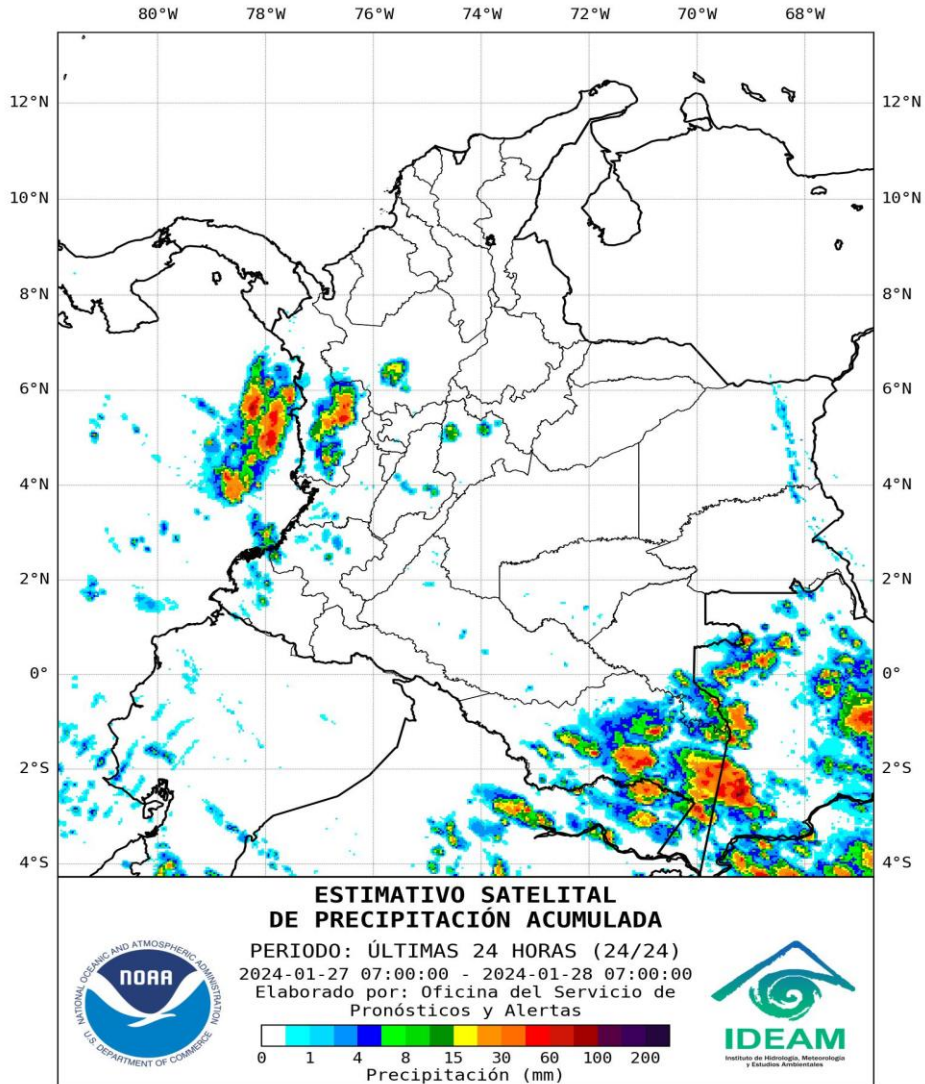


- Por moderada probabilidad de ocurrencia de deslizamientos de tierra en municipios de los departamentos de la región Andina y Pacífico.
- Por moderada probabilidad de crecientes súbitas o niveles altos en las cuencas de los ríos que comprenden la zona hidrográfica Nechí.
- Por moderada probabilidad de ocurrencia de incendios de la cobertura vegetal municipios de los departamentos de Amazonas, Antioquia, Atlántico, Boyacá, Caldas, Caquetá, Casanare, Cauca, Chocó, Córdoba, Cundinamarca, Huila, La Guajira, Meta, Nariño, Norte de Santander, Putumayo, Quindío, Risaralda, Santander, Tolima y Valle del Cauca.
- Por moderada probabilidad de viento y oleaje en el Golfo de Urabá y el Caribe Central.

Alertas amarillas e información más detallada para cada una de las categorías de alerta, remítase a la temática particular del informe.



Estimación Satelital (24 Horas)



Precipitaciones

A continuación, los municipios donde se registraron precipitaciones iguales o superiores a 15,0 mm en las últimas 24 horas, datos preliminares.

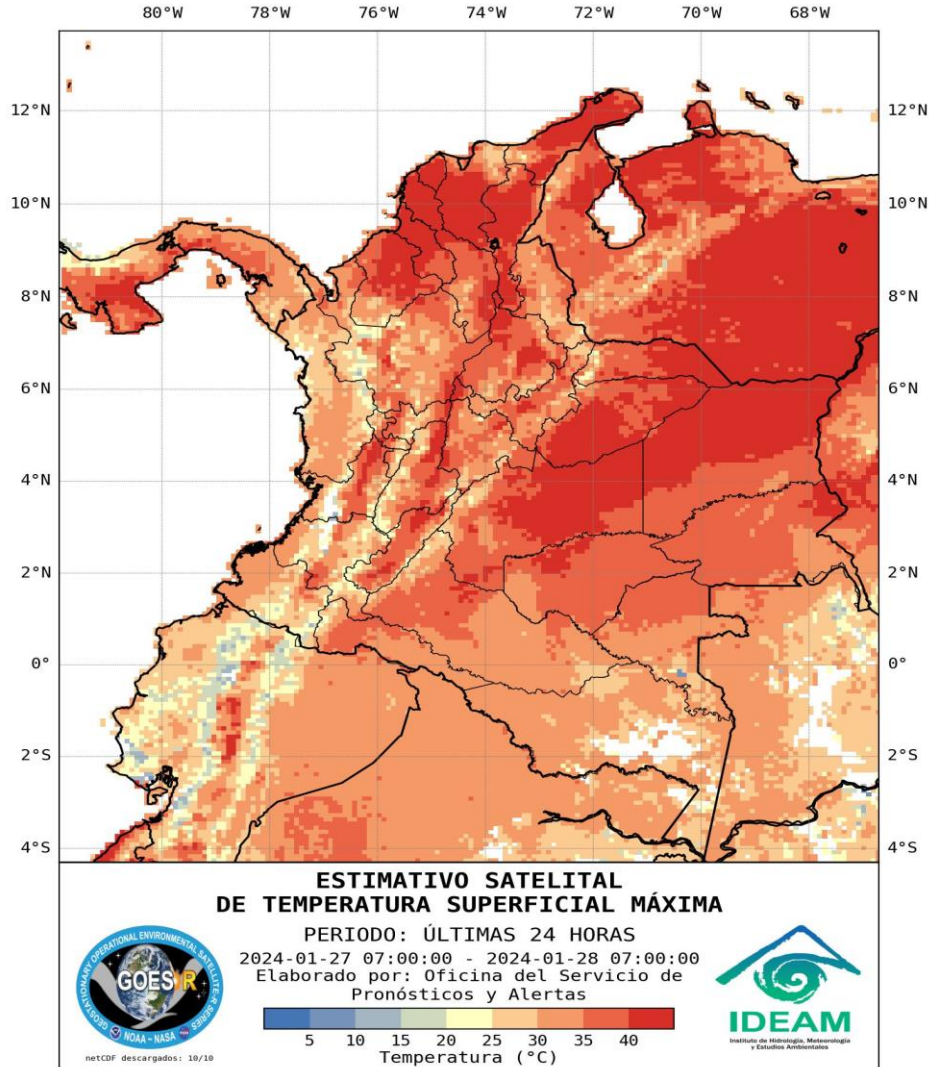
Aclaración: aunque los volúmenes de lluvia registrados en un municipio se relacionan con la ubicación de las estaciones de monitoreo del IDEAM, en ocasiones, dichas estaciones pueden estar distantes de los lugares en donde se concentra la mayor población o alejados de los centros municipales.

DEPARTAMENTO	MUNICIPIO
CAUCA	Guapi (39,6), Timbiquí (16,0), Totoro (15,0).
CHOCÓ	Istmina (80,0), Medio San Juan (61,0), Condoto (35,0), Lloró (15,3).
CUNDINAMARCA	Nocaima (20,4).
HUILA	Villavieja (18,0).
NARIÑO	Barbacoas (45,0).

NO SE REGISTRARON VALORES DE PRECIPITACIÓN POR ENCIMA DE LOS MÁXIMOS HISTÓRICOS



Estimativo Satelital de la Temperatura Superficial



Temperaturas Máximas

A continuación, los municipios donde se registraron temperaturas iguales o superiores a 37.0 °C en las últimas 24 horas, datos preliminares.

Aclaración: aunque los valores registrados en un municipio se relacionan con la ubicación de las estaciones de monitoreo del IDEAM, en ocasiones, dichas estaciones pueden estar distantes de los lugares en donde se concentra la mayor población o alejados de los centros municipales.

DEPARTAMENTO	MUNICIPIO
CESAR	Valledupar (37,4)
HUILA	Neiva (38,0), Villavieja (39,2)
CÓRDOBA	Planeta Rica (37,2)
BOLÍVAR	El Carmen De Bolívar (38,1)
SUCRE	Sampués (37,2)
MAGDALENA	San Sebastián (37,4)
SANTANDER	Capitanejo (38,4)
TOLIMA	Natagaima (37,2)
ANTIOQUIA	Valparaíso (37,8)
CUNDINAMARCA	Jerusalén (39,6)

NO SE REGISTRARON TEMPERATURAS DEL AIRE POR ENCIMA DE LOS MÁXIMOS HISTÓRICOS.

Temperaturas Mínimas

A continuación se relacionan los municipios donde en las últimas 24 horas se registraron temperaturas menores o iguales a 5.0°C.

DEPARTAMENTO	MUNICIPIO
NARIÑO	Ipiales (Aldana) (3,0)
BOYACÁ	Paipa (3,0), Sogamoso (2,6), Chita (4,0), Cerinza (-4,0)
CAUCA	San Sebastián (3,2)

NO SE REGISTRARON VALORES DE TEMPERATURAS DE AIRE POR DEBAJO DE LOS MINIMOS HISTÓRICOS

Altos valores de radiación ultravioleta

(Diciembre de 2023 a Marzo de 2024)



Fuente: <https://www.facebook.com/SunlightMedia/photos/a.418646038151549/2053342184481913/?type=1&theater>

Debido a los bajos valores de ozono que se presentan normalmente en el país durante gran parte del año, pero especialmente entre diciembre y marzo, sumados a la poca nubosidad que se espera para esta época, principalmente en horas de la mañana y primeras horas de la tarde, relacionado, entre otros factores, por la ocurrencia del fenómeno de El Niño, se incrementarán los valores de radiación ultravioleta en superficie en el país durante estos meses, presentándose hacia el mediodía, valores del índice ultravioleta (IUV) superiores a 11, los cuales están categorizados como extremadamente altos.

Es importante precisar que el ozono que se encuentra en la atmósfera absorbe gran parte de la radiación ultravioleta procedente del Sol, de tal manera que, si su cantidad disminuye, aumentará la radiación ultravioleta en superficie. Colombia se encuentra ubicada en la zona con menor contenido de ozono total en el ámbito mundial, que incluye, entre otras, el norte y centro de Suramérica. Además, durante el periodo comprendido entre diciembre y marzo, siempre se registran los valores más bajos de la columna de ozono en el país, por lo tanto, es la época del año en la cual Colombia recibe mayor radiación ultravioleta en su superficie.

Los valores altos y peligrosos de radiación ultravioleta se presentarán en todo el territorio nacional. Vale la pena destacar que los máximos niveles se sentirán en las zonas montañosas, particularmente en Antioquia, la región de los santanderes, Tolima, Eje Cafetero, Boyacá, Cundinamarca, Huila, Cauca y Nariño.

Tenga en cuenta que la sobreexposición a los rayos ultravioleta representa implicaciones nocivas en la salud como envejecimiento prematuro, manchas en la piel, daños oculares, afectación del sistema inmunológico e incluso, se corre el riesgo de sufrir de cáncer de piel.

Se recomienda evitar la exposición directa al Sol entre las 9 de la mañana y las 4 de la tarde, usar ropa protectora (camisa de manga larga, sombreros de ala ancha, lentes protectores), sombrilla y aplicar bloqueadores solares para la piel con un factor de protección mayor o igual a 30 SFP. También es prioritario tener especial cuidado con niños y jóvenes, que son los más vulnerables a la radiación solar.



Actualización: 28 de enero de 2024 | 12:00 HLC



Se emite esta alerta por la probabilidad de descensos de la temperatura del aire en horas de la madrugada para zonas de altiplano (entre los 2,500 y los 2,900 msnm) de los siguientes municipios:

REGIÓN DE LA ALERTA

SITIOS PARA LOS CUALES SE GENERA LA ALERTA



ALTIPLANO CUNDIBOYACENSE

CUNDINAMARCA: Bojacá, Cajicá, Chía, Chipaque, Choachí, Chocontá, Cogua, Cota, Cucunubá, El Rosal, Facatativá, Funza, Fúquene, Gachancipá, Guachetá, Guasca, Guatavita, La Calera, Lenguazaque, Madrid, Mosquera, Nemocón, Sesquilé, Sibaté, Simijaca, Soacha, Sopó, Subachoque, Suesca, Susa, Sutatausa, Tabio, Tausa, Tenjo, Tocancipá, Ubaque, Ubaté, Villapinzón, Zipacón y Zipaquirá.

BOYACÁ: Tunja, Aquitania, Arcabuco, Belén, Betéitiva, Busbanzá, Caldas, Cerinza, Chiquinquirá, Chivatá, Ciénega, Cómbita, Corrales, Cucaita, Cuítiva, Chíquiza, Duitama, Firavitoba, Floresta, Gámeza, Iza, Villa de Leyva, Mongua, Monguí, Motavita, Nobsa, Oicatá, Paipa, Paz de Río, Pesca, Ráquira, Saboyá, Samacá, San Miguel de Sema, Santa Rosa de Viterbo, Siachoque, Socha, Sogamoso, Sora, Sotaquirá, Soracá, Tasco, Tibasosa, Toca, Tópaga, Tota, Tuta, Tutazá, Ventaquemada y Viracachá.

SANTANDERES

NORTE DE SANTANDER: Cácosta, Mutiscua, Pamplona y Silos.
SANTANDER: Bolívar, El Peñón, Jesús María, Sucre y Vélez.

TOTAL 99

Debido a que este fenómeno es local y está sujeto a cambios en variables tales como la nubosidad, la humedad y temperatura del aire y la intensidad y dirección del viento, el IDEAM monitorea permanentemente las condiciones atmosféricas y en caso de ser necesario emitirá nuevos comunicados. Por esto, se sugiere a los agricultores, ganaderos y floricultores estar atentos a los boletines y comunicados emitidos por la entidad.

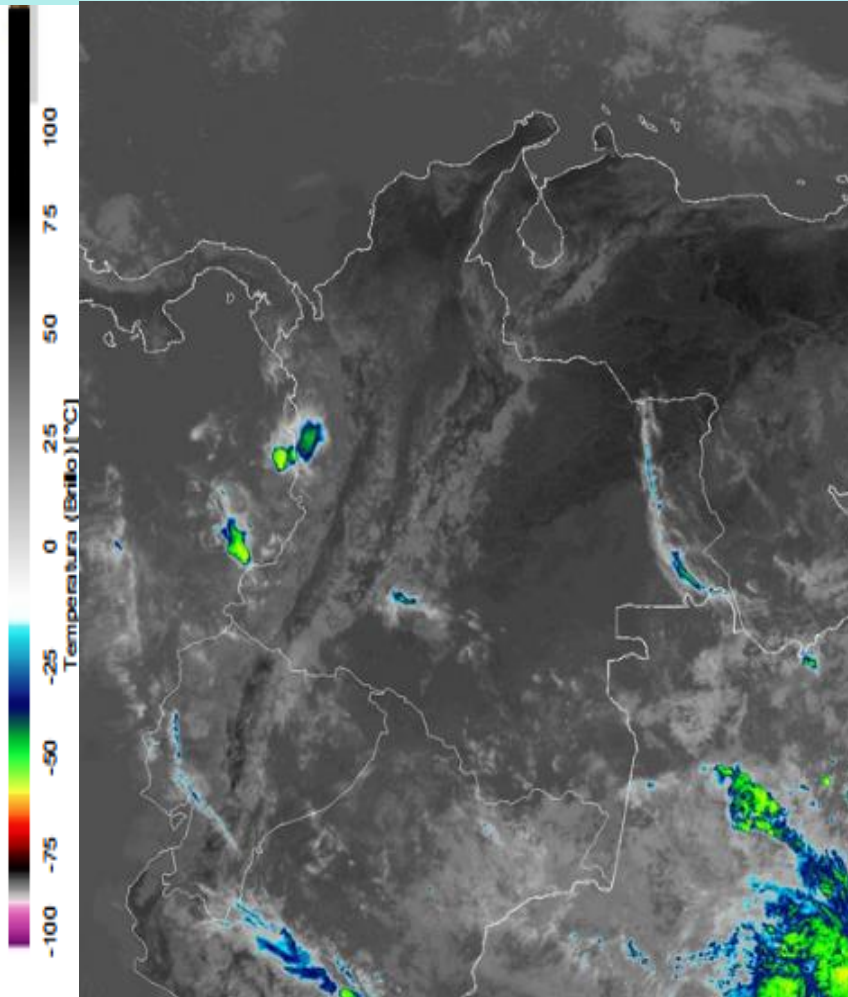
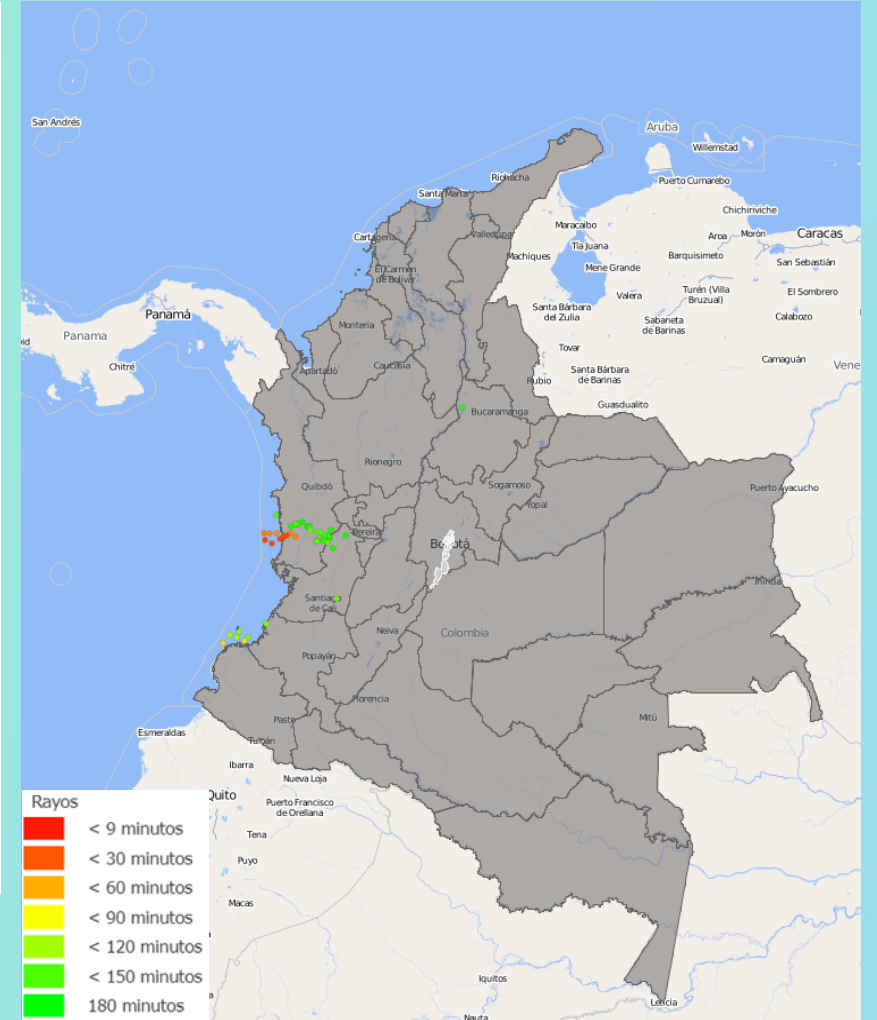


Imagen GOES East Canal Infrarrojo,
28 de enero de 2024 - Hora 11:20 HLC.
Fuente: GOES 16

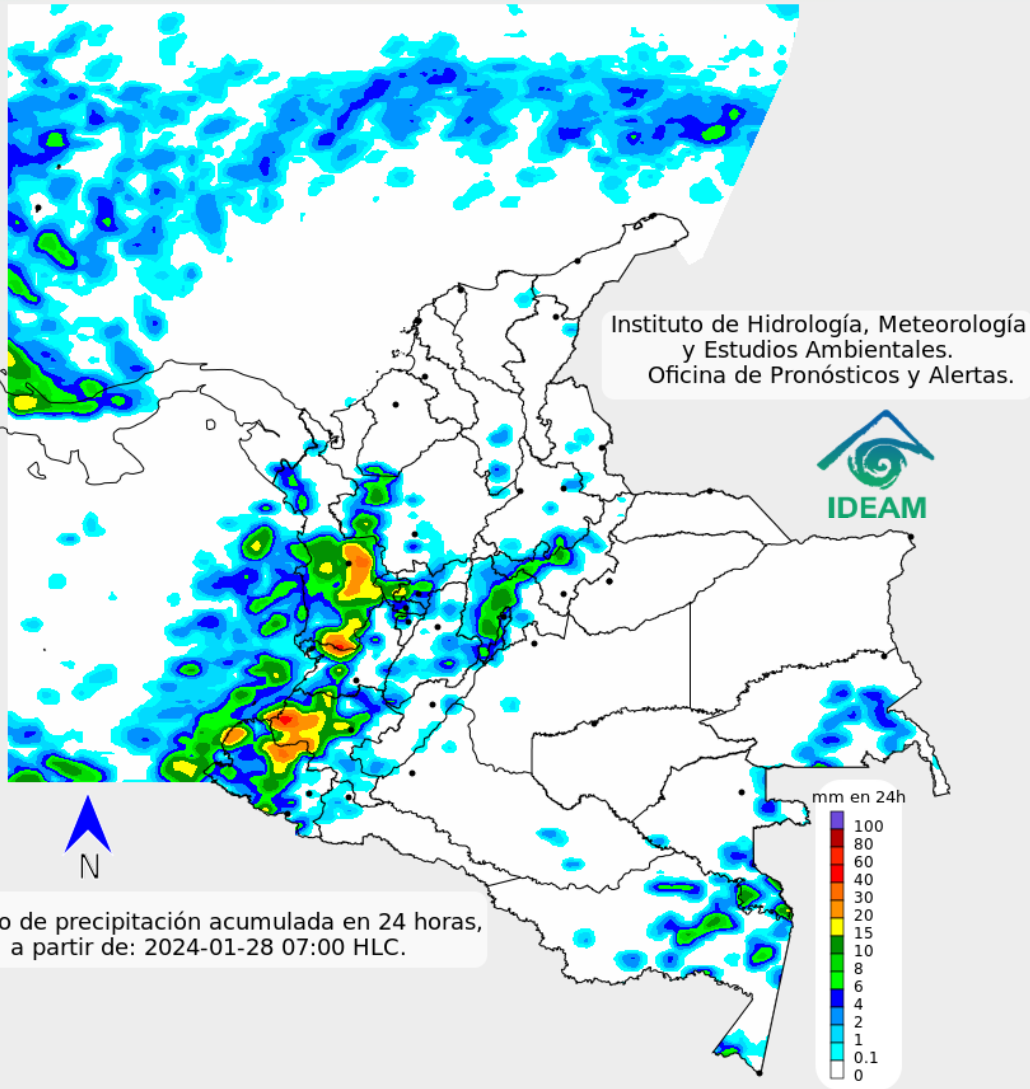
Durante las últimas horas, ha predominado el tiempo seco en la mayor parte del país, siendo especialmente notorio en las regiones Caribe, Orinoquía y Andina. Algunas lluvias ocasionales se presentaron en Chocó, occidente de Nariño, sur de Meta, oriente de Guainía y Vichada.

En el archipiélago de San Andrés, Providencia y Santa Catalina se ha observado cielo entre ligera y parcialmente cubierto y ha predominado el tiempo seco.



Descargas eléctricas en las últimas 3 horas.
Fuente: Keraunos S.A.S.

- La imagen del canal infrarrojo (10.3 μm) permite identificar nubes en cualquier período temporal a partir de la temperatura de brillo de la nube (ver escala de colores). De esta forma, se puede identificar, clasificar y caracterizar la nubosidad en una zona determinada.
- La imagen de las descargas eléctricas muestra los rayos nube-tierra que se han descargado en una zona en las últimas 4 horas (ver escala de colores)



Se espera continuidad en las condiciones secas en la mayor parte del territorio; sin embargo, son probables algunas lluvias en la región Pacífica, sobre Chocó, occidente de Valle del Cauca, amplios sectores de Cauca, centro de Nariño, occidente de Antioquia, zonas puntuales del Eje Cafetero, sur de Santander, norte de Cundinamarca, así como en sectores de Vaupés, Amazonas y Guainía.

En el Archipiélago de San Andrés, Providencia y Santa Catalina, se mantiene el predominio de tiempo seco.



Para mayor información sobre el estado del tiempo, alertas y pronósticos, consulte la aplicación móvil **MI PRONÓSTICO**

- La resolución espacial del mapa de pronóstico es de 6.5 km aproximadamente. Por lo tanto, fenómenos meteorológicos inferiores a esta escala no están considerados en esta predicción.
- La escala de colores está asociada a un rango de precipitación en el intervalo de tiempo indicado, lo que implica que el pronóstico no es determinista (un valor exacto en una zona) sino corresponde a un pronóstico cuantitativo (un rango de valores en una zona).

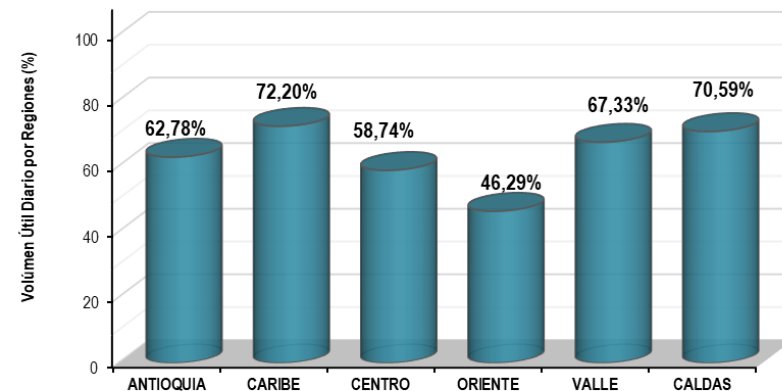
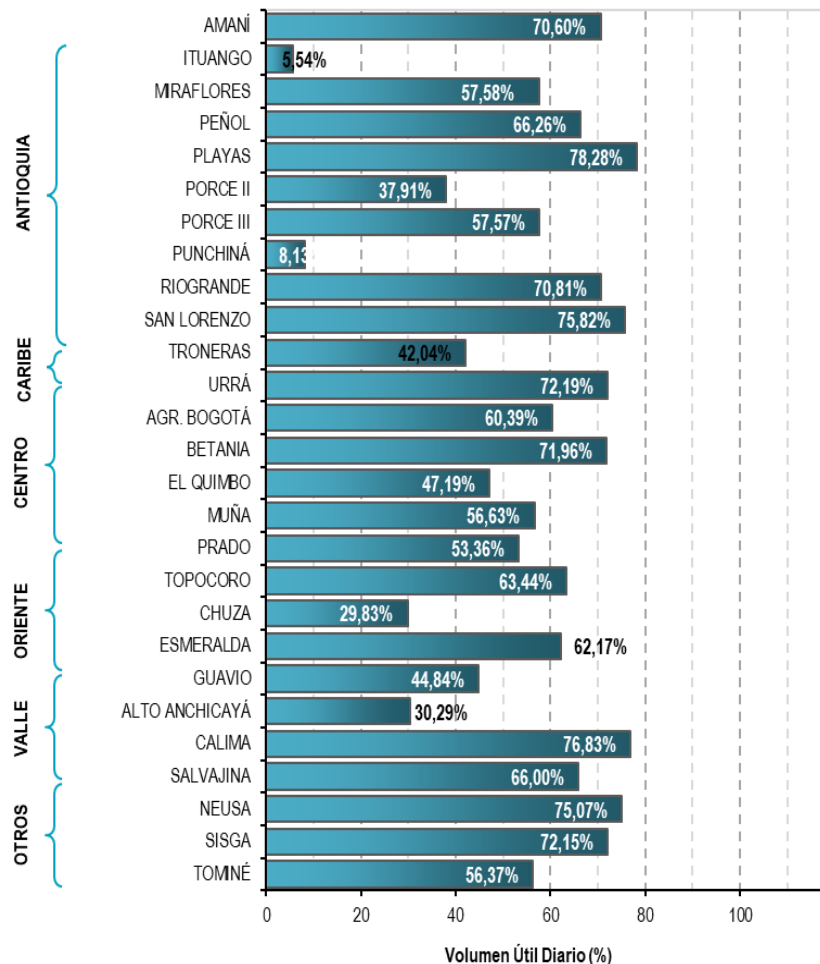


A continuación se relaciona el volumen útil diario de los principales embalses del país (expresado en porcentaje), de acuerdo con la información reportada por XM S.A. E.S.P en la siguiente dirección electrónica: <https://ido.xm.com.co/ido/SitePages/hidrologia.aspx?q=reservas>



VOLUMEN ÚTIL DIARIO EN LOS PRINCIPALES EMBALSES DEL PAÍS

sábado, 27 de enero de 2024

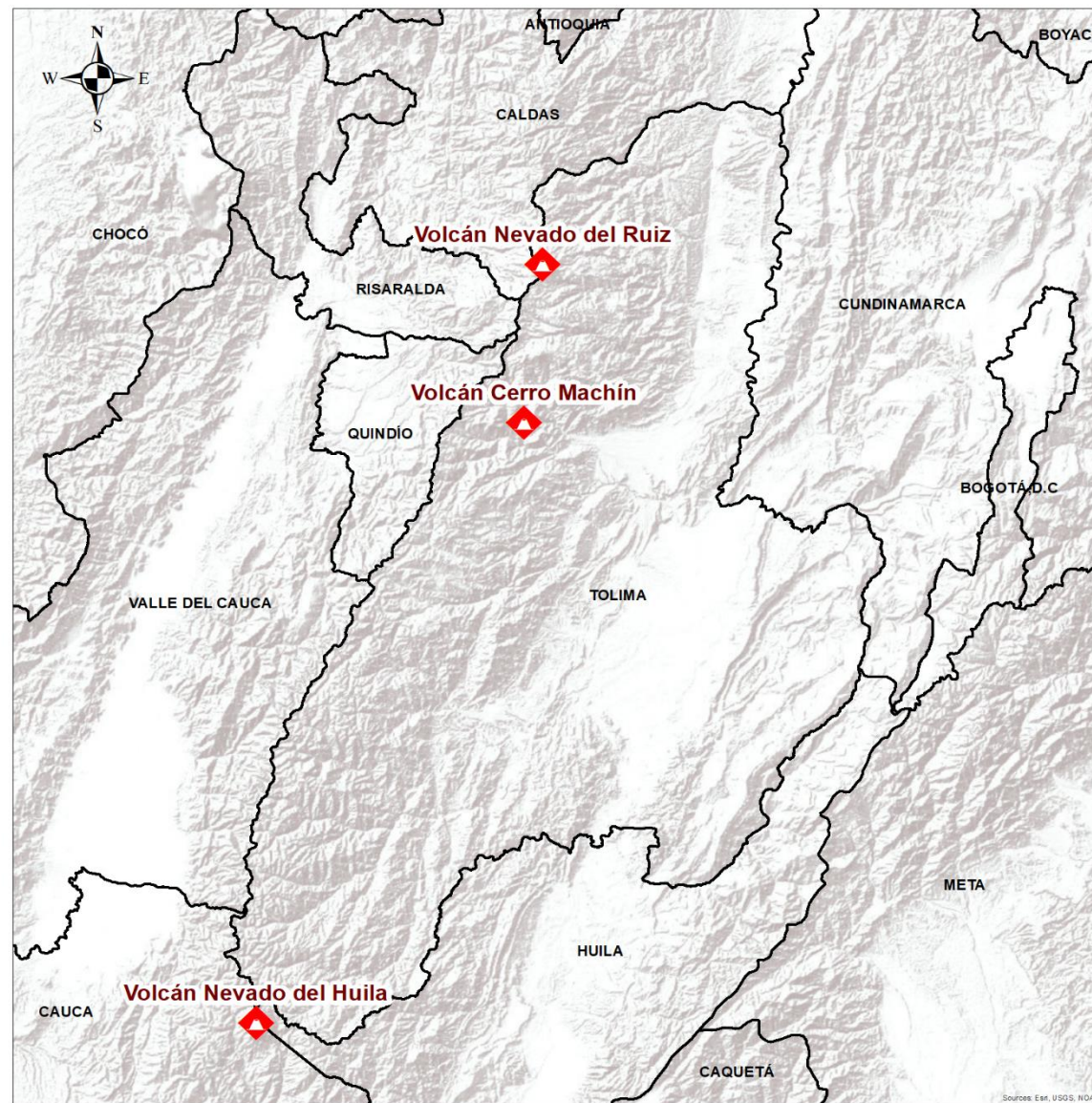




Pronóstico zonas volcánicas

Mapa de zonas volcánicas

ÁREA DEL VOLCÁN NEVADO DEL RUIZ			
Mañana: Cielo parcialmente nublado - Tiempo seco			
Tarde: Cielo parcialmente nublado - tiempo seco			
Noche: Cielo parcialmente nublado - tiempo seco			
Madrugada: Cielo parcialmente nublado - Tiempo seco			
El SERVICIO GEOLÓGICO COLOMBIANO reporta en nivel AMARILLO (III): CAMBIOS EN EL COMPORTAMIENTO DE LA ACTIVIDAD VOLCÁNICA. Lat: 4.89 Lon: -75.32			
ELEVACIÓN (pies)	DIRECCIÓN	VELOCIDAD	
		VELOCIDAD (Nudos)	VELOCIDAD (Km/h)
10.000	ESTE	0-5	0-9
18.000	NOROESTE	0-5	0-9
24.000	NORESTE	15-20	27-36
30.000	ESTE	5-10	9-18
ÁREA DEL VOLCÁN NEVADO DEL HUILA			
Mañana: Cielo mayormente nublado -Tiempo seco			
Tarde: Cielo mayormente nublado - Tiempo seco			
Noche: Cielo mayormente nublado - Lloviznas			
Madrugada: Cielo mayormente nublado - Tiempo seco			
El SERVICIO GEOLÓGICO COLOMBIANO reporta en nivel AMARILLO (III): CAMBIOS EN EL COMPORTAMIENTO DE LA ACTIVIDAD VOLCÁNICA. Lat:2.92 Lon:-76.02			
ELEVACIÓN (pies)	DIRECCIÓN	VELOCIDAD	
		VELOCIDAD (Nudos)	VELOCIDAD (Km/h)
10.000	ESTE	0-5	0-9
18.000	NOROESTE	5-10	9-18
24.000	NORESTE	15-20	27-36
30.000	ESTE	10-15	18-27
ÁREA DEL VOLCÁN CERRO MACHÍN			
Mañana: Cielo parcialmente nublado - Tiempo seco			
Tarde: Cielo parcialmente nublado - Tiempo seco			
Noche: Cielo parcialmente nublado - Tiempo seco			
Madrugada: Cielo parcialmente nublado - Tiempo seco			
El SERVICIO GEOLÓGICO COLOMBIANO reporta en nivel AMARILLO (III): CAMBIOS EN EL COMPORTAMIENTO DE LA ACTIVIDAD VOLCÁNICA. Lat:4.48 Lon:-75.38			
ELEVACIÓN (pies)	DIRECCIÓN	VELOCIDAD	
		VELOCIDAD (Nudos)	VELOCIDAD (Km/h)
10.000	SURESTE	0-5	0-9
18.000	NOROESTE	0-5	0-9
24.000	NORESTE	15-20	27-36
30.000	ESTE	5-10	9-18



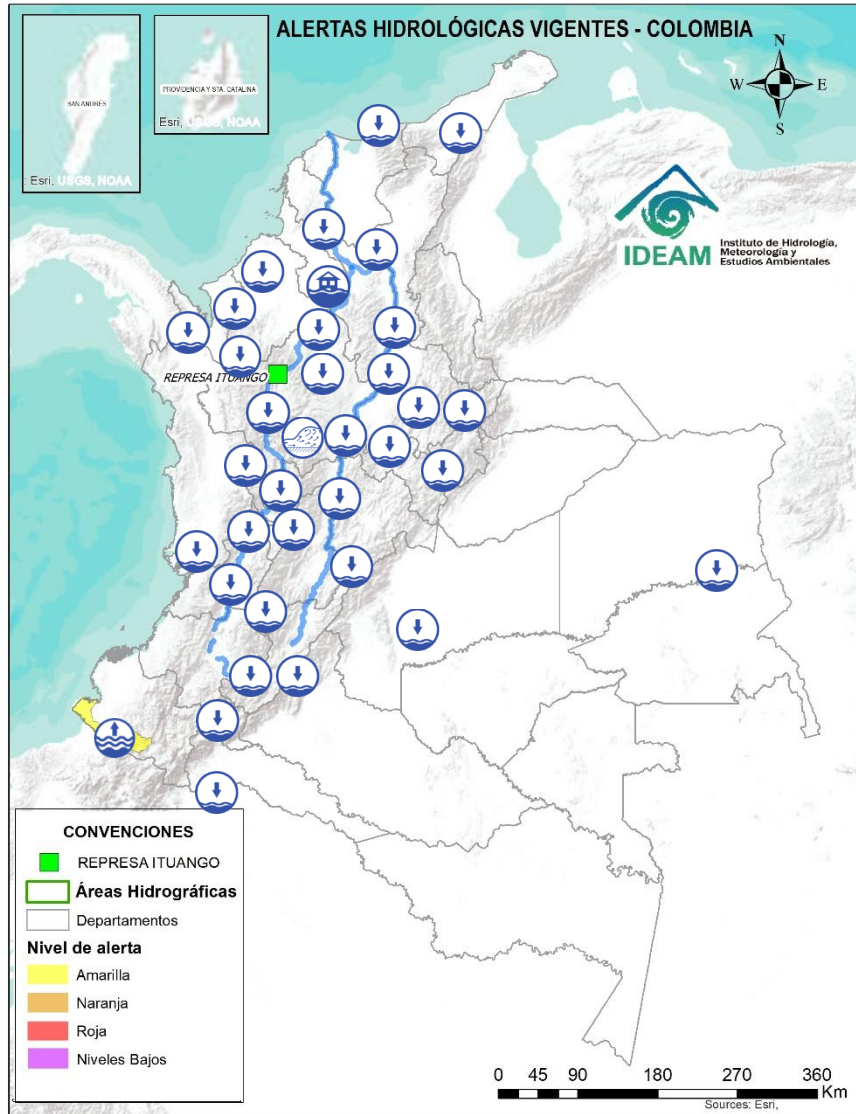


Pronóstico zonas volcánicas

ÁREA DEL VOLCÁN GALERAS			
Mañana: Cielo parcialmente nublado - Tiempo seco			
Tarde: Cielo parcialmente nublado - Lloviznas ligeras			
Noche: Cielo mayormente nublado - Lloviznas en diferentes sectores			
Madrugada: Cielo mayormente nublado - Tiempo seco			
EL SERVICIO GEOLÓGICO COLOMBIANO reporta en nivel AMARILLO (III): CAMBIOS EN EL COMPORTAMIENTO DE LA ACTIVIDAD VOLCÁNICA. Lat: 1.22 Lon: -77.36			
ELEVACIÓN (pies)	DIRECCIÓN	VELOCIDAD	
		VELOCIDAD (Nudos)	VELOCIDAD (Km/h)
10.000	SURESTE	0-5	0-9
18.000	NOROESTE	10-15	18-27
24.000	ESTE	15-20	27-36
30.000	ESTE	15-20	27-36
ÁREA DEL COMPLEJO VOLCÁNICO CHILES-CERRO NEGRO DE MAYASQUER			
Mañana: Cielo parcialmente nublado - Tiempo seco			
Tarde: Cielo parcialmente nublado - Lluvias ligeras			
Noche: Cielo parcialmente nublado - Lloviznas			
Madrugada: Cielo parcialmente nublado - Tiempo seco			
EL SERVICIO GEOLÓGICO COLOMBIANO reporta en nivel AMARILLO (III): CAMBIOS EN EL COMPORTAMIENTO DE LA ACTIVIDAD VOLCÁNICA. Chiles: Lat: 0.81 -Lon:77.93; Cumbal: Lat: 0.95 Lon:-77.88			
ELEVACIÓN (pies)	DIRECCIÓN	VELOCIDAD	
		VELOCIDAD (Nudos)	VELOCIDAD (Km/h)
10.000	ESTE	0-5	0-9
18.000	NOROESTE	5-10	9-18
24.000	ESTE	15-20	27-36
30.000	SURESTE	20-25	36-45

Mapa de zonas volcánicas





Caño Cristales el río de los cinco colores, paraíso tropical! (Sierra de La Macarena – Meta, Colombia). – Autor: Mcleods, 19 de Febrero de 2018
Fuente: https://upload.wikimedia.org/wikipedia/commons/3/3e/Flashpacker_Connect_-_Cano_Cristales_.webp

FEWS COLOMBIA
SISTEMA DE PRONÓSTICOS HIDROLÓGICOS Y ALERTAS TEMPRANAS

Consulte aquí el estado de los niveles en los ríos del país:

<http://fews.ideam.gov.co/colombia/MapaEstacionesColombiaEstado.html>



Nota 1: Las alertas hidrológicas pueden ser corregidas y/o actualizadas en el futuro. No representa una certificación oficial del IDEAM.
Nota 2: Es probable que los eventos hidrológicos reportados en las alertas emitidas no se estén presentando sobre los ríos principales sino sobre sus afluentes.
Nota 3: El IDEAM le recomienda a la población ribereña estar muy atentos al comportamiento de los niveles de los ríos y atender las recomendaciones que la Unidad Nacional de Gestión del Riesgo de Desastres (UNGRD) emita para la implementación de medidas de contingencia ante posibles afectaciones por desbordamientos e inundaciones.



LLUVIAS



NIVELES BAJOS



NIVELES ALTOS



CRECIENTE SÚBITA



TRANSITO DE CRECIENTES



CRECIENTE POR DESEMBALE



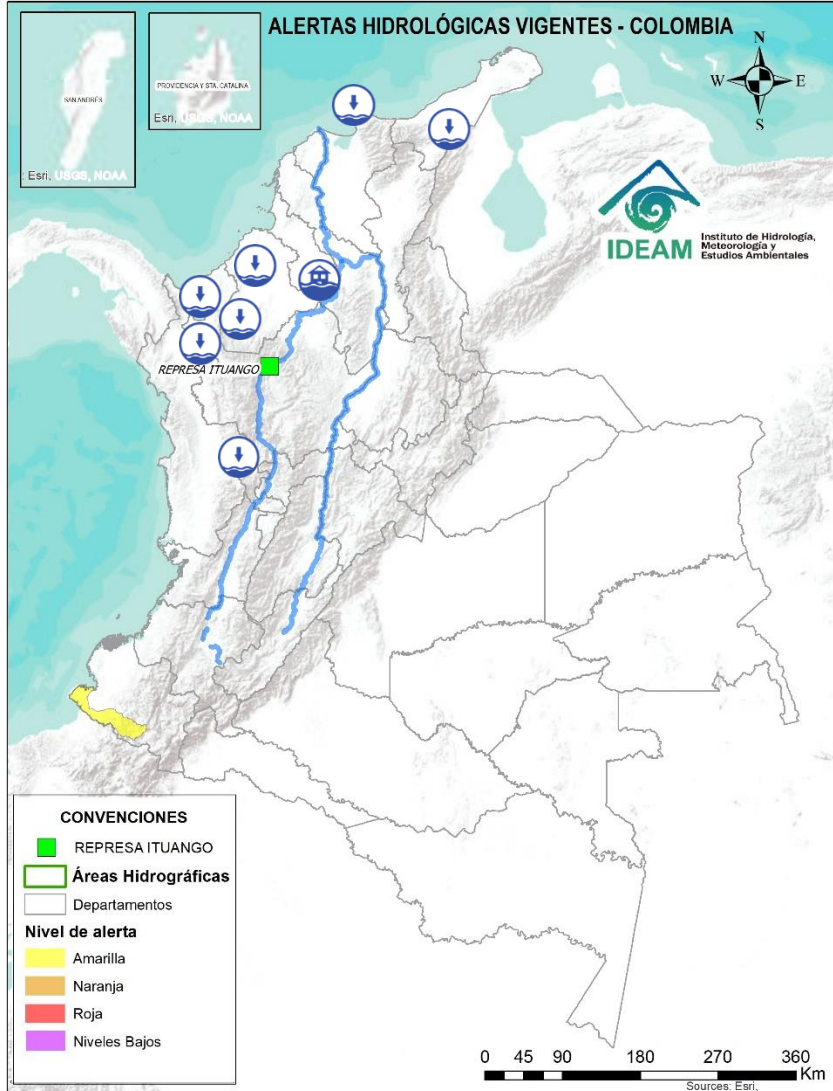
INUNDACIONES



CONVENCIONES

	Lluvias	Lluvias antecedentes intensas o continuas y/o pronóstico de las mismas, las cuales pueden generar crecientes súbitas en los ríos principales y sus afluentes.
	Niveles bajos	Nivel de referencia del río cuyos valores iguales o inferiores pueden generar restricciones para navegabilidad, captación de agua para acueductos, actividades de pesca entre otros sectores que pudieran verse afectados por la disminución de los caudales.
	Niveles altos	Nivel de referencia del río cuyos valores iguales o superiores pueden generar afectaciones en las zonas ribereñas.
	Creciente súbita	Fenómeno natural que se presenta en los ríos de montaña como consecuencia de la ocurrencia de lluvias intensas o torrenciales en zonas de alta pendiente del cauce principal y sus afluentes.
	Transito de crecientes	Es el desplazamiento de una onda de crecienta de aguas arriba hacia aguas abajo de la corriente.
	Creciente por desembalse	Proceso de transito del flujo de agua por descarga controlada desde un embalse.
	Inundación	Aumento en los niveles y/o caudales de los ríos que superan la capacidad máxima de transporte o modificación de la sección transversal que la reduce, ocasionando el desbordamiento e inundación en zonas aledañas al cauce principal.

Actualización: 28 de enero de 2024 | 18:00 HLC



ÁREA HIDROGRÁFICA

SE DESTACAN LAS SIGUIENTES ALERTAS ROJAS POR NIVELES ALTOS, CRECIENTES SÚBITAS, DESBORDAMIENTOS Y/O INUNDACIONES:

Magdalena -
Cauca

- **Alerta puntual:** Por rompimiento del dique marginal del río Cauca en el sector Caregato, generando ingreso de agua hacia el Bajo San Jorge, afectando zonas como Nueva Esperanza y Gavaldá principalmente (27/08/2021).

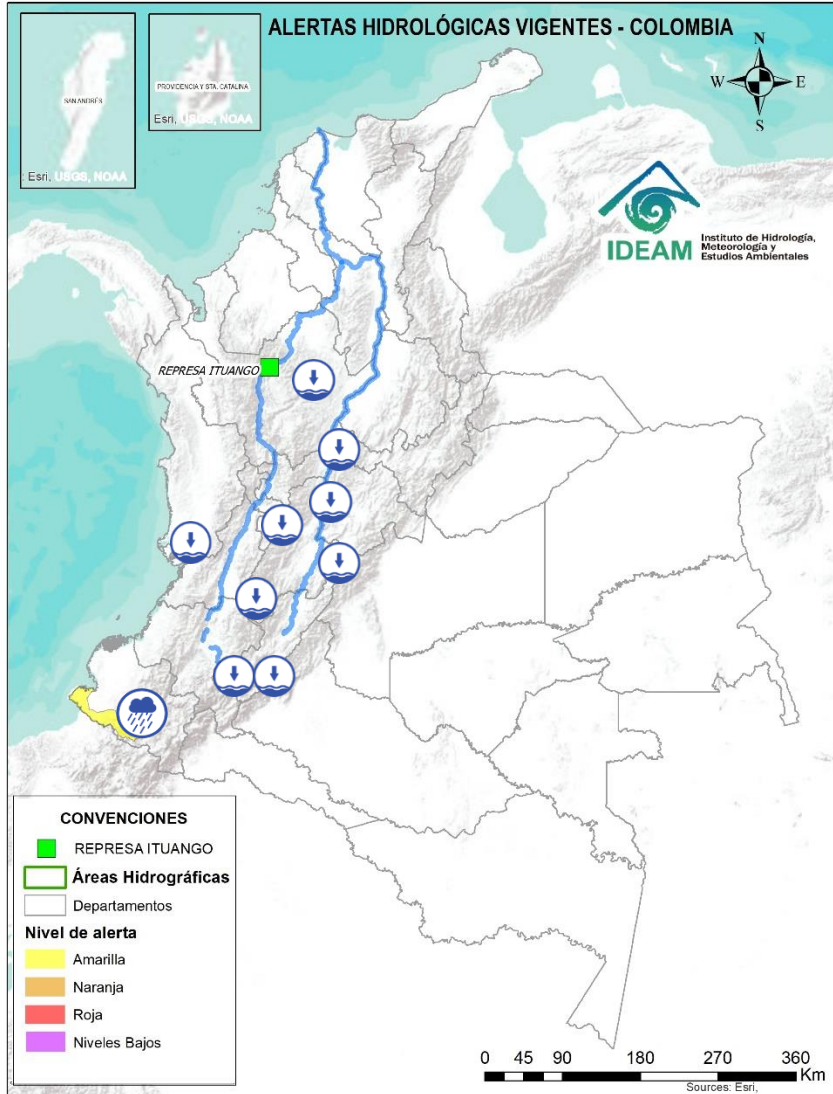
ÁREA HIDROGRÁFICA

SE DESTACAN LAS SIGUIENTES ALERTAS POR NIVELES BAJOS:

Caribe

- Niveles bajos del río Atrato a la altura del municipio de El Carmen de Atrato, (Chocó).
- **Alerta puntual:** Niveles bajos en los Ríos Chigorodó y Carepa (SZH Río León) a la altura de los municipios de Chigorodó y Carepa, (Antioquia). Adicionalmente se reporta desabastecimiento en dichos municipios (28/01/2024).
- **Alerta puntual:** desabastecimiento en los municipios de Turbo y Necoclí, Antioquia (SZH Río Mulatos y Otros Directos al Caribe), (28/01/2024).
- **Alerta puntual:** Niveles bajos del río San Juan (SZH Río San Juan) a la altura del municipio de San Pedro de Urabá, (Antioquia). Adicionalmente se reporta desabastecimiento en dicho municipio (28/01/2024).
- **Alerta puntual:** desabastecimiento en el municipio de Arboletes, Antioquia (SZH Río Canalete y Otros Arroyos directos al Caribe), donde se declara calamidad Pública (28/01/2024).
- Niveles bajos del río Sinú en el tramo entre los municipios de Montería y Loricá (Córdoba).
- Niveles bajos en el río Manzanares en su recorrido por el municipio de Santa Marta (Magdalena).
- Alerta puntual a la altura del municipio de Albania (La Guajira), se reporta desabastecimiento de agua en las comunidades indígenas Wayuu, afectando a 61 comunidades (16/01/2024).

Actualización: 28 de enero de 2024 | 18:00 HLC

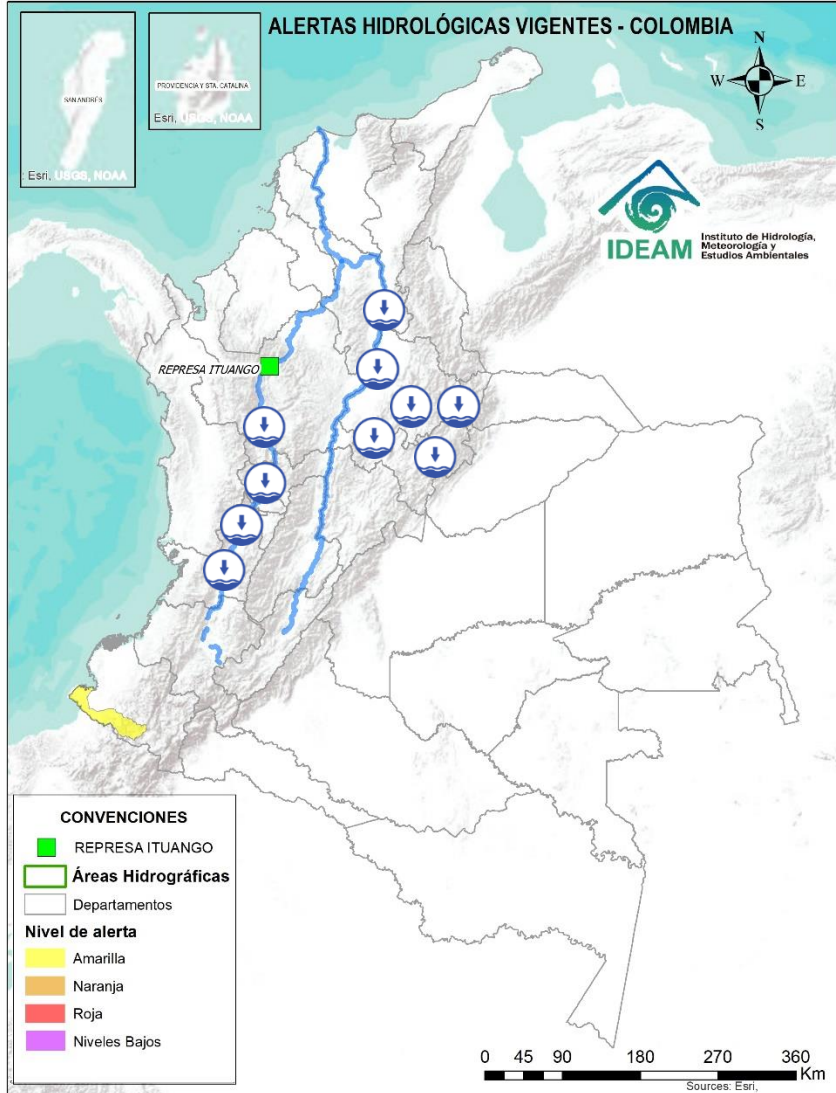


ÁREA HIDROGRÁFICA

SE DESTACAN LAS SIGUIENTES ALERTAS POR NIVELES BAJOS:

- | ÁREA
HIDROGRÁFICA | SE DESTACAN LAS SIGUIENTES ALERTAS POR NIVELES BAJOS: |
|----------------------|---|
| Pacífico | <ul style="list-style-type: none"> • Alerta puntual a la altura del municipio de Buenaventura (Valle del Cauca), se reporta desabastecimiento por disminución del caudal del río Escalerete (25/01/2024). |
| Magdalena - Cauca | <ul style="list-style-type: none"> • Alerta puntual a la altura del municipio de Isnos (Huila), se reporta desabastecimiento de agua afectando las veredas las Delicias y Bellavista por disminución de caudal de la quebrada gallineros (16/01/2024). • Niveles bajos del río Magdalena a la altura de los municipios de Elías y Saladoblanco (Huila). • Disminución de caudal en las quebradas la Yaguilga y Chimbayaco generando riesgo por desabastecimiento de agua en el municipio de Agrado – El Pital (Huila) (24/01/2024). • Niveles bajos del río Páez a la altura del municipio de Tesalia (Huila). Adicionalmente, se presenta disminución en el caudal de las quebradas linderos y el Orozco generando riesgo por desabastecimiento de agua en el municipio de Nátaga (Huila) (24/01/2024). • Niveles bajos en los ríos Cuinde y Negro (SZH río Prado), especial atención en los municipios de Villarrica y Prado (Tolima). • Niveles bajos del río Coello a la altura del municipio de Ibagué (Tolima), igual condición, se observa en su tributario el río Combeima. • Niveles bajos del río Sumapaz a la altura del municipio de Melgar (Tolima), igual condición se observa en el río Subia a la altura del municipio de Sylvania (Cundinamarca). • Niveles bajos del río Magdalena a la altura del municipio de Nariño (Cundinamarca). |

Actualización: 28 de enero de 2024 | 18:00 HLC



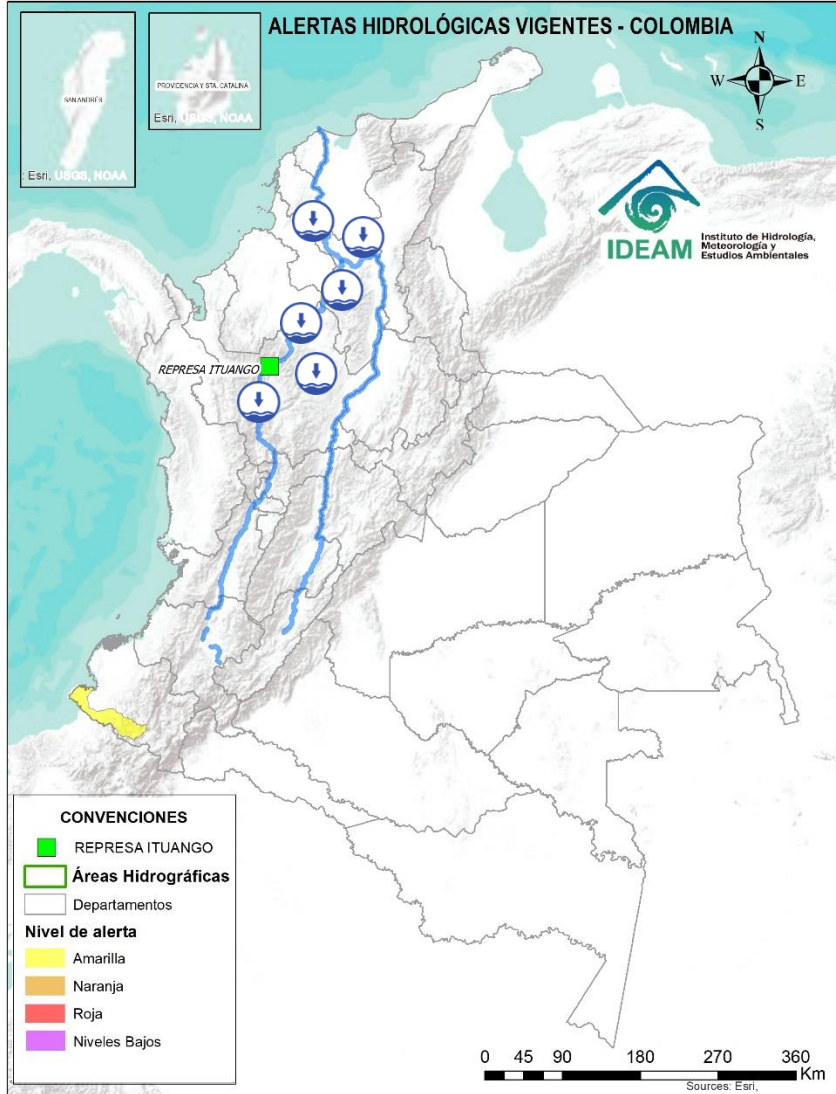
ÁREA HIDROGRÁFICA

SE DESTACAN LAS SIGUIENTES ALERTAS POR NIVELES BAJOS:

Magdalena -
Cauca

- Niveles bajos en el río Magdalena en el tramo comprendido entre las poblaciones de Barrancabermeja, Puerto Wilches (Santander), San Pablo (Bolívar) y Gamarra (Cesar). Se presentan restricciones a la navegabilidad en el río Magdalena en el municipio de Barrancabermeja.
- Niveles bajos del río Volcán a la altura del municipio de Vegachi (Antioquia).
- Niveles bajos del río Negro a la altura de los municipios de Puerto Salgar, Nimaima, El Peñón (Cundinamarca).
- **Alerta puntual:** Niveles bajos del río Monquirá a la altura del municipio de Monquirá (Boyacá).
- **Alerta Puntual** por niveles bajos aportantes cuenca baja del río Suarez generando desabastecimiento en veredas de los municipios de Confines y Guapota en el departamento de Santander (18/01/2024).
- Niveles bajos del río Chicamocha a la altura de los municipios de Sotaquirá, Sogamoso, Paipa y Tibasosa (Boyacá)
- **Alerta Puntual** por Niveles bajos en el río Surba (aportante subzona hidrográfica río Chicamocha), generando desabastecimiento de agua en el municipio de Duitama (Boyacá) (20/01/2024).
- **Alerta puntual:** a la altura del municipio de Simití (Bolívar), se reportan pozos de agua secos y desabastecimiento de agua potable en la vereda Fontes, causando afectaciones a familias y cultivos (15/01/2024).
- **Alerta Puntual:** por desabastecimiento en la ciudad de Cali, se reporta racionamiento de agua (25/01/2024).
- Niveles bajos en el río Cauca en el tramo entre La Victoria (Valle del Cauca) y La Virginia (Risaralda).
- Niveles bajos del río La Vieja a la altura del municipio de Pereira (Risaralda).

Actualización: 28 de enero de 2024 | 18:00 HLC



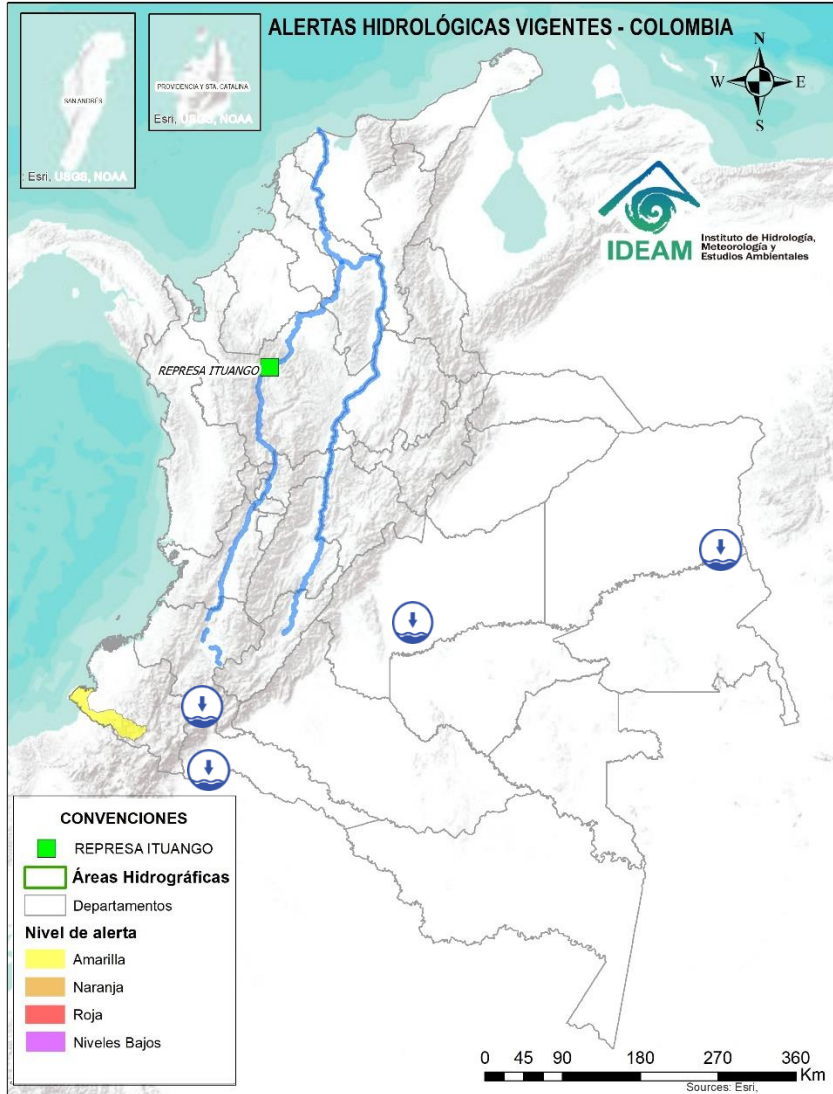
ÁREA HIDROGRÁFICA

SE DESTACAN LAS SIGUIENTES ALERTAS POR NIVELES BAJOS:

Magdalena -
Cauca

- Niveles bajos en el río Cauca en el tramo entre Marsella (Risaralda) y Marmato (Caldas).
- Niveles bajos del río Cauca en el tramo comprendido entre los municipios de La Pintada y Fredonia, en el departamento de Antioquia.
- Niveles bajos del río Cauca en el tramo comprendido entre los municipios de Venencia y Anzá, en el departamento de Antioquia.
- Niveles bajos del río Cauca entre los municipios de Caucasia y Nechí, en el departamento de Antioquia.
- **Alerta puntual:** desabastecimiento en los municipios de Zaragoza, Antioquia (SZH Bajo Nechí, md), donde se declara calamidad Pública (28/01/2024).
- Niveles bajos del río Cauca entre los municipios de San Jacinto del Cauca y Achí (Bolívar).
- **Alerta puntual:** desabastecimiento en el municipio de Tiquisio-Bolívar (26/01/2024).
- Niveles bajos en el río Magdalena en el tramo comprendido entre las poblaciones de La Gloria (Cesar) y El Banco (Magdalena). Se presentan restricciones a la navegabilidad en el río Magdalena en el municipio de El Banco.
- **Alerta puntual:** a la altura del municipio de Barranco de Loba (Bolívar), se reporta desabastecimiento de agua potable afectando a los corregimientos de Cerritos, Garzón Las Marías y vereda Atazcosa (19/01/2024).
- Niveles bajos del río Magdalena entre los municipios de Pinillos, Magangué y Calamar (Bolívar).

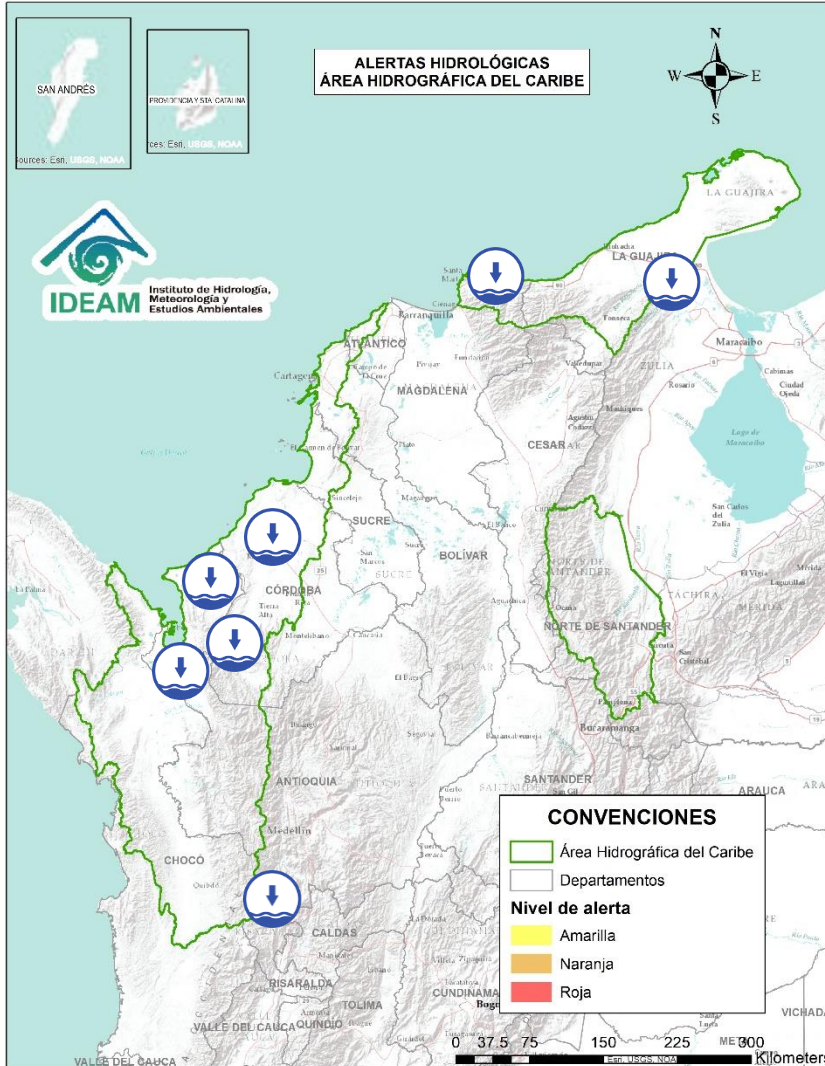
Actualización: 28 de enero de 2024 | 18:00 HLC



ÁREA HIDROGRÁFICA	SE DESTACAN LAS SIGUIENTES ALERTAS POR NIVELES BAJOS:
Orinoco	<ul style="list-style-type: none"> Niveles bajos del río Guayabero en el Alto Guaviare a la altura del municipio de La Macarena, en el departamento del Meta. Niveles bajos del río Inírida a la altura del municipio de Inírida (Guainía).
Amazonas	<ul style="list-style-type: none"> Niveles bajos del río Caquetá a la altura del municipio de Santa Rosa (Cauca) Niveles bajos del río Putumayo a la altura de los municipios de Santiago y Puerto Asís (Putumayo), igual condición del río Guames del municipio de Orito (Putumayo).



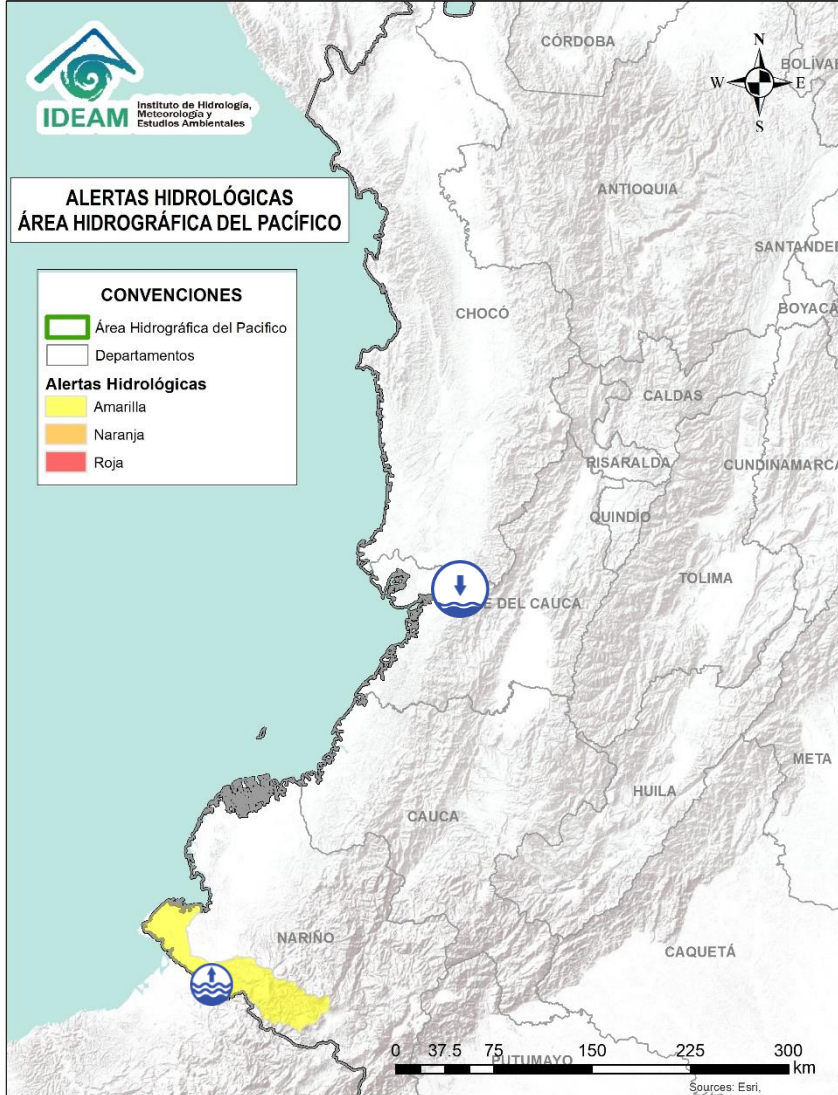
Actualización: 28 de enero de 2024 | 18:00 HLC



Alerta	Zona Hidrográfica	Subzona o Cuenca Hidrográfica	Descripción de la alerta hidrológica
	Atrato - Darién	Cuenca alta del río Atrato	Niveles bajos del río Atrato a la altura del municipio de El Carmen de Atrato, (Chocó).
	Caribe - Litoral	Cuenca del río León	Alerta puntual: Niveles bajos en los Ríos Chigorodó y Carepa a la altura de los municipios de Chigorodó y Carepa, (Antioquia). Adicionalmente se reporta desabastecimiento en dichos municipios (28/01/2024).
	Caribe - Litoral	Cuenca del río Mulatos	Alerta puntual: desabastecimiento en los municipios de Turbo y Necoclí, (Antioquia), (28/01/2024).
	Caribe - Litoral	Cuenca del río San Juan	Alerta puntual: Niveles bajos del río San Juan a la altura del municipio de San Pedro de Urabá, (Antioquia). Adicionalmente se reporta desabastecimiento en dicho municipio (28/01/2024).
	Caribe - Litoral	Cuenca del río Canalete	Alerta puntual: desabastecimiento en el municipio de Arboletes, (Antioquia), donde se declara calamidad Pública (28/01/2024).
	Sinú	Cuenca baja del río Sinú	Niveles bajos del río Sinú en el tramo entre los municipios de Montería y Lorica (Córdoba). Se recomienda especial atención en los municipios de San Pelayo, Cereté, Montería, Lorica y San Bernardo del Viento (Córdoba).
	Caribe - Guajira	Cuencas del río Manzanares	Niveles bajos del río Manzanares en su recorrido por el municipio de Santa Marta, se recomienda especial atención en la cabecera municipal.
	Caribe - Guajira	Cuenca del río Ranchería	Alerta puntual a la altura del municipio de Albania (La Guajira), se reporta desabastecimiento de agua en las comunidades indígenas Wayuu, afectando a 61 comunidades (16/01/2024).



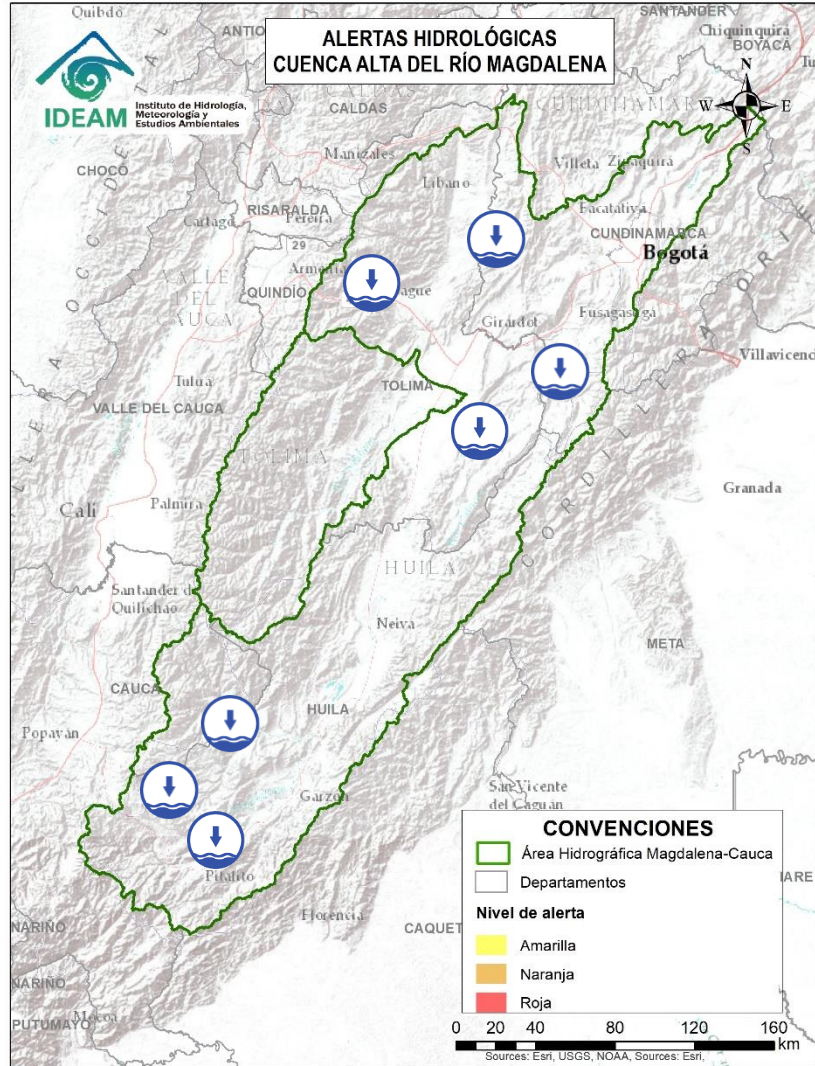
Actualización: 28 de enero de 2024 | 18:00 HLC



Alerta	Zona Hidrográfica	Subzona o Cuenca Hidrográfica	Descripción de la alerta hidrológica
	Tapaje – Dagua – Directos	Cuenca del río Dagua	Alerta puntual a la altura del municipio de Buenaventura (Valle del Cauca), se reporta desabastecimiento por disminución del caudal del río Escalerete.
	Mira	Cuenca del río Mira	Probabilidad de incrementos en el río Mira y sus afluentes, tales como, los ríos Guiza, San Juan y Chagüi. Se recomienda especial atención a la altura de los municipios de Barbacoas, Ricaurte y Tumaco (Nariño).



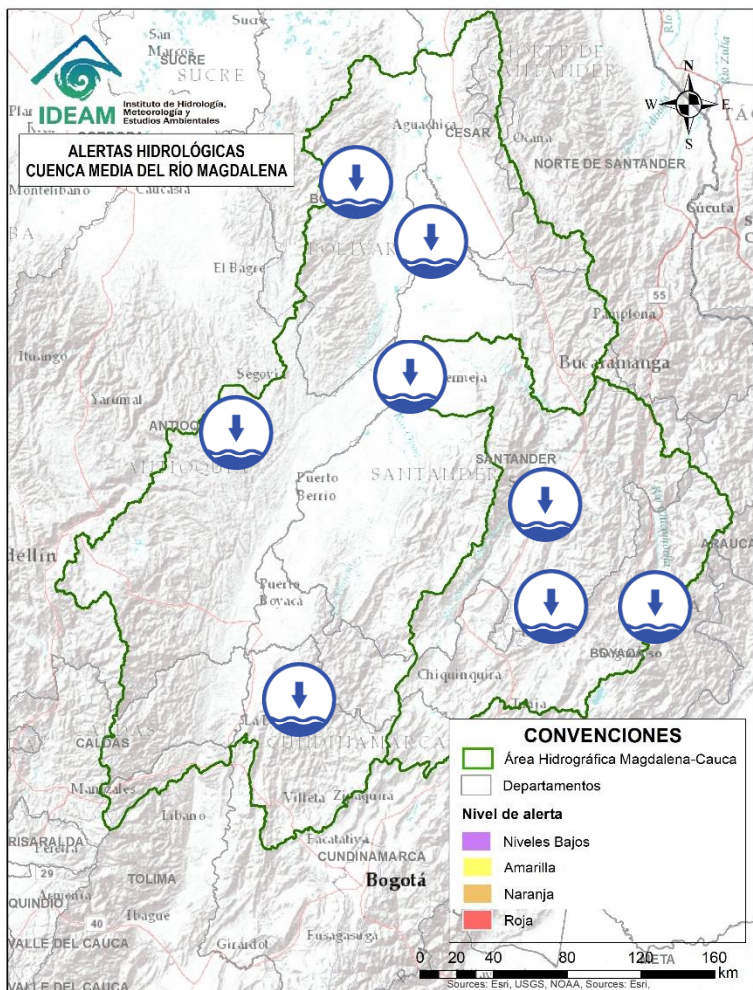
Actualización: 28 de enero de 2024 | 18:00 HLC










Alerta	Zona Hidrográfica	Subzona o Cuenca Hidrográfica	Descripción de la alerta hidrológica
	Alto Magdalena	Cuenca alta del río Magdalena	Alerta puntual: a la altura del municipio de Isnos (Huila), se reporta desabastecimiento de agua afectando las veredas las Delicias y Bellavista por disminución de caudal de la quebrada gallineros que surte el acueducto local (16/01/2024).
	Alto Magdalena	Cuenca alta del río Magdalena	Niveles bajos del río Magdalena a la altura de los municipios de Elías y Saladoblanco (Huila).
	Alto Magdalena	Directos al Magdalena (mi)	Disminución de caudal en las quebradas la Yaguilga y Chimbayaco generando riesgo por desabastecimiento de agua en el municipio de Agrado – El Pital (Huila) (24/01/2024).
	Alto Magdalena	Río Páez	Niveles bajos del río Páez a la altura del municipio de Tesalia (Huila). Adicionalmente, se presenta disminución en el caudal de las quebradas linderos y el Orozco generando riesgo por desabastecimiento de agua en el municipio de Nátaga (Huila) (24/01/2024).
	Alto Magdalena	Cuenca del río Prado	Niveles bajos en los ríos Cunday, Cuinde y Negro, afluentes al embalse de Prado. Especial atención en los municipios de Cunday, Villarrica y Prado (Tolima).
	Alto Magdalena	Cuenca del río Coello	Niveles bajos del río Coello a la altura del municipio de Ibagué (Tolima), igual condición, se observa en su tributario el río Combeima.
	Alto Magdalena	Cuenca del río Sumapaz	Niveles bajos del río Sumapaz a la altura del municipio de Melgar (Tolima), igual condición se observa en el río Subia a la altura del municipio de Silvania (Cundinamarca).
	Alto Magdalena	Cuenca del río Seco y otros directos al Magdalena	Niveles bajos del río Magdalena a la altura del municipio de Nariño (Cundinamarca).



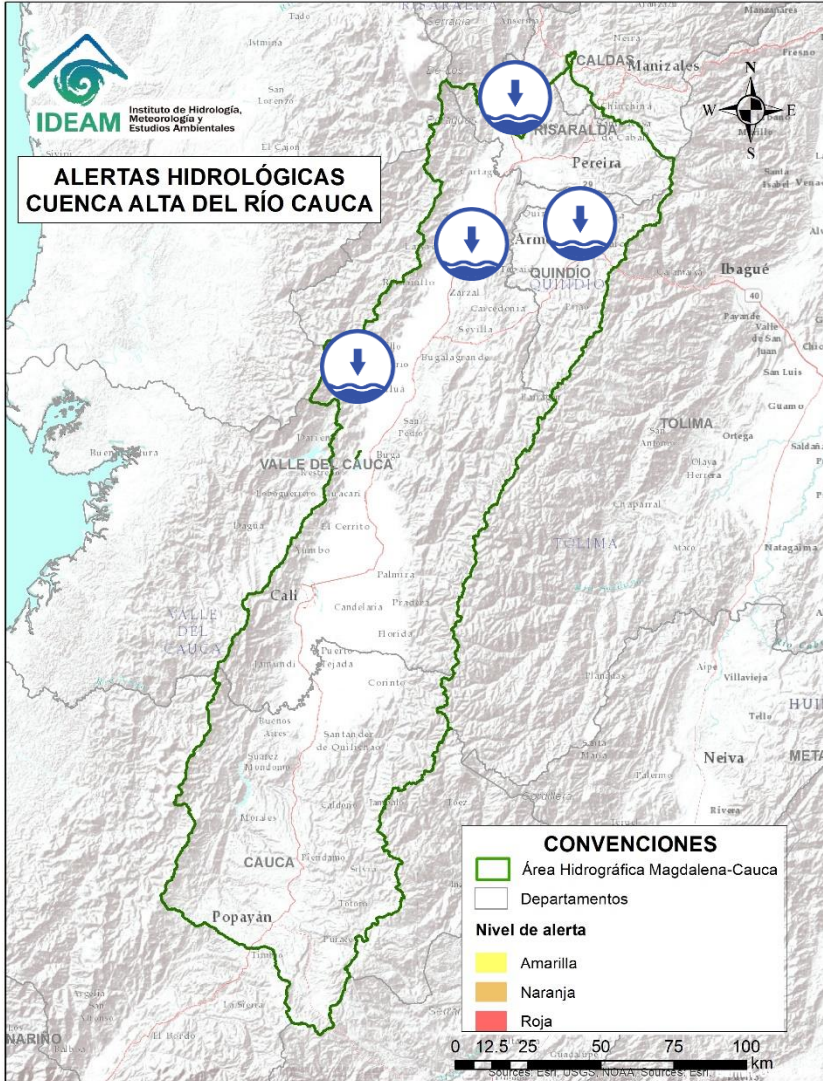
Actualización: 28 de enero de 2024 | 18:00 HLC



Alerta	Zona Hidrográfica	Subzona o Cuenca Hidrográfica	Descripción de la alerta hidrológica
	Medio Magdalena	Parte media del río Magdalena	Niveles bajos en el río Magdalena en el tramo comprendido entre las poblaciones de Barrancabermeja, Puerto Wilches (Santander), San Pablo (Bolívar) y Gamarra (Cesar). Se presentan restricciones a la navegabilidad en el río Magdalena en el municipio de Barrancabermeja.
	Medio Magdalena	Cuenca del río San Bartolo	Niveles bajos del río Volcán a la altura del municipio de Vegachi (Antioquia).
	Medio Magdalena	Cuenca del río Negro	Niveles bajos del río Negro a la altura de los municipios de Puerto Salgar, Nimaima, El Peñón (Cundinamarca).
	Sogamoso	Río Suarez	Alerta puntual: niveles bajos del río Monquirá a la altura del municipio de Monquirá (Boyacá).
	Sogamoso	Río Suarez	Alerta puntual: desabastecimiento de agua en algunas veredas de los municipios de Confines y Guapota del departamento de Santander (18/01/2024).
	Sogamoso	Río Chicamocha	Niveles bajos del río Chicamocha a la altura de los municipios de Sotaquirá, Sogamoso, Paipa y Tibasosa (Boyacá)
	Sogamoso	Río Chicamocha	Alerta Puntual: niveles bajos en el río Surba, generando desabastecimiento de agua en el municipio de Duitama (20/01/2024).
	Medio Magdalena	Directos al Magdalena (Brazo Morales)	Alerta puntual: a la altura del municipio de Simití (Bolívar), se reportan pozos de agua secos y desabastecimiento de agua potable en la vereda Fontes, causando afectaciones a familias y cultivos (15/01/2024).



Actualización: 28 de enero de 2024 | 18:00 HLC



Alerta	Zona Hidrográfica	Subzona o Cuenca Hidrográfica	Descripción de la alerta hidrológica
	Cauca	Cuenca del río Cali	Alerta Puntual por desabastecimiento en la ciudad de Cali, se reporta racionamiento en sistema de acueducto (25/01/2024).
	Cauca	Río Cauca	Niveles bajos en el río Cauca en el tramo entre La Victoria (Valle del Cauca) y La Virginia (Risaralda).
	Cauca	Cuenca del río La Vieja	Niveles bajos del río La Vieja a la altura del municipio de Pereira (Risaralda).



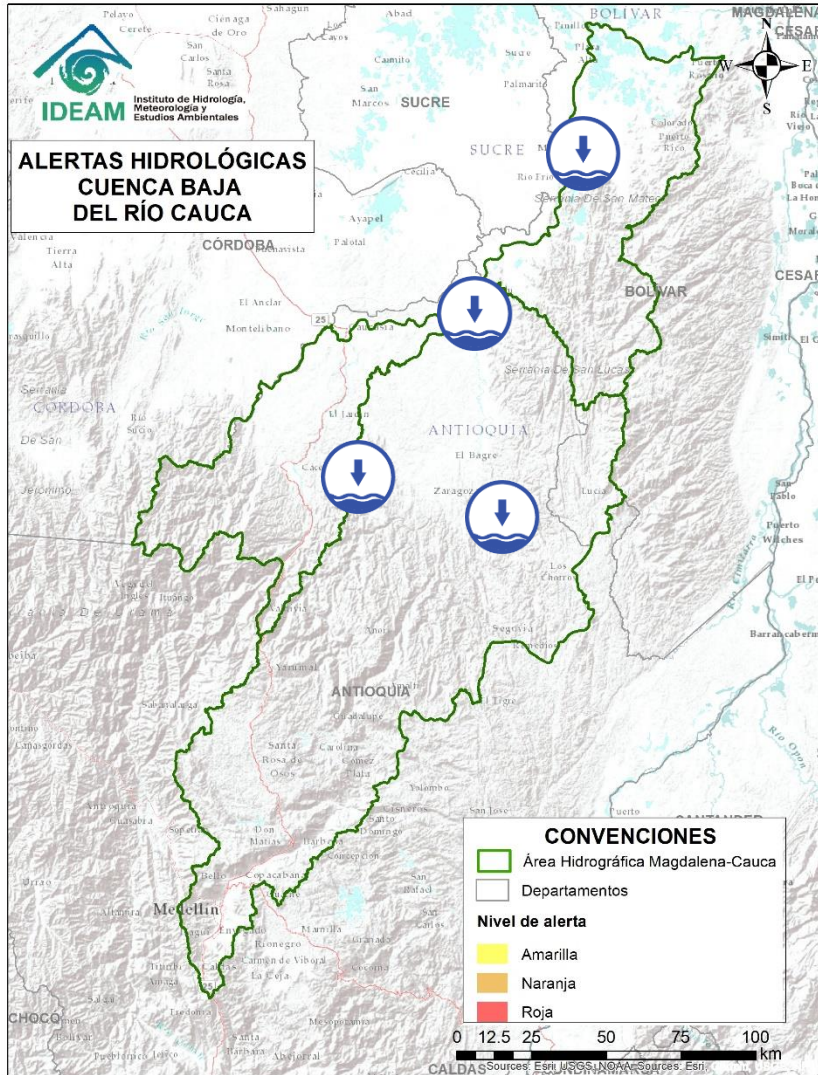
Actualización: 28 de enero de 2024 | 18:00 HLC



Alerta	Zona Hidrográfica	Subzona o Cuenca Hidrográfica	Descripción de la alerta hidrológica
	Cauca	Medio río Cauca	Niveles bajos en el río Cauca en el tramo entre Marsella (Risaralda) y Marmato (Caldas).
	Cauca	Medio río Cauca	Niveles bajos del río Cauca en el tramo comprendido entre los municipios de La Pintada y Fredonia, en el departamento de Antioquia.
	Cauca	Medio río Cauca	Niveles bajos del río Cauca en el tramo comprendido entre los municipios de Venencia y Anzá, en el departamento de Antioquia.
	Nechí	Cuenca Alta del río Porce (río Medellín)	Probabilidad de crecientes súbitas en el río Medellín y en sus aportantes en el Valle de Aburra. Estar atentos en las quebradas La Presidenta, La Muñoz, La Magdalena, La Santa Elena, La Iguana, La Madera, La Loca, Cafetal, El Sesteadero, Doña María y el río Medellín. Se recomienda especial atención a los municipios de Barbosa, Caldas, Medellín, Sabaneta, Itagüí, Copacabana, Bello y La Estrella (Antioquia).



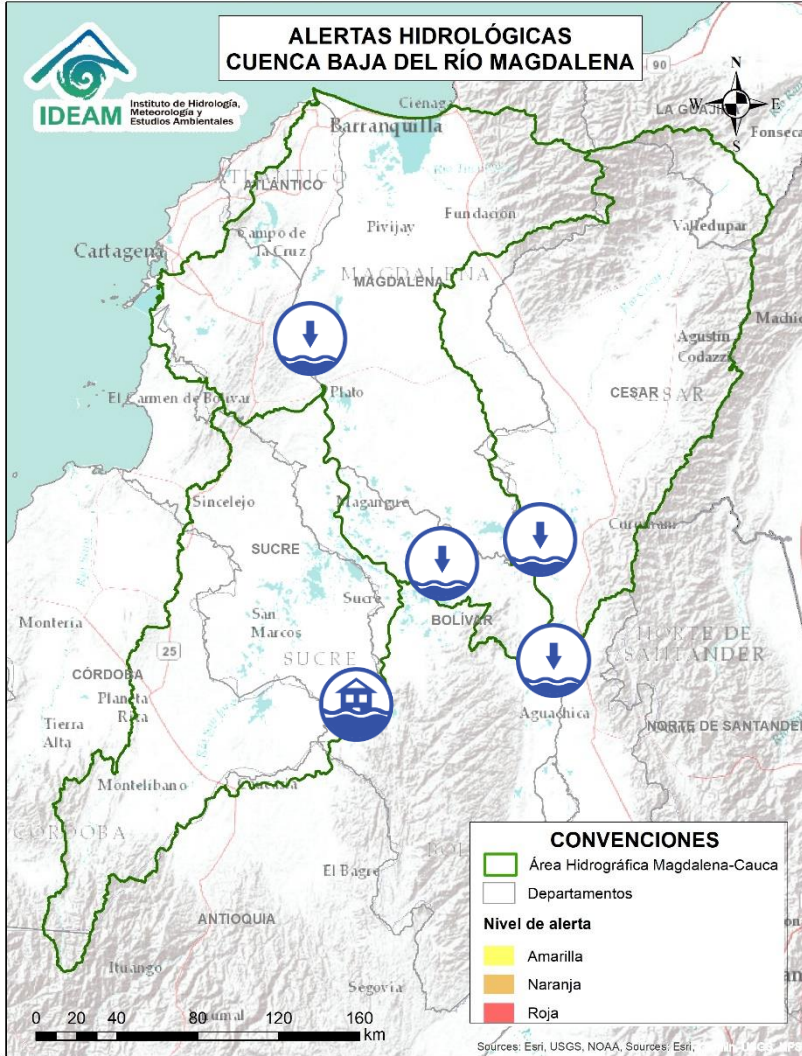
Actualización: 28 de enero de 2024 | 18:00 HLC



Alerta	Zona Hidrográfica	Subzona o Cuenca Hidrográfica	Descripción de la alerta hidrológica
	Cauca	Bajo río Cauca	Niveles bajos del río Cauca entre los municipios de Caucasia y Nechí, en el departamento de Antioquia.
	Nechí	Cuenca baja del río Nechí y sus aportantes	Alerta puntual: desabastecimiento en los municipios de Zaragoza, (Antioquia), donde se declara calamidad Pública (28/01/2024).
	Cauca	Directos Bajo Cauca – Magdalena. Ciénaga La Raya entre Río Nechí y Brazo de Loba	Niveles bajos del río Cauca entre los municipios de San Jacinto del Cauca y Achí (Bolívar).
	Cauca	Directos Bajo Cauca – Magdalena. Ciénaga La Raya entre Río Nechí y Brazo de Loba	Alerta Puntual por desabastecimiento en el municipio de Tiquisio (Bolívar), se reporta desabastecimiento de agua (26/01/2024).



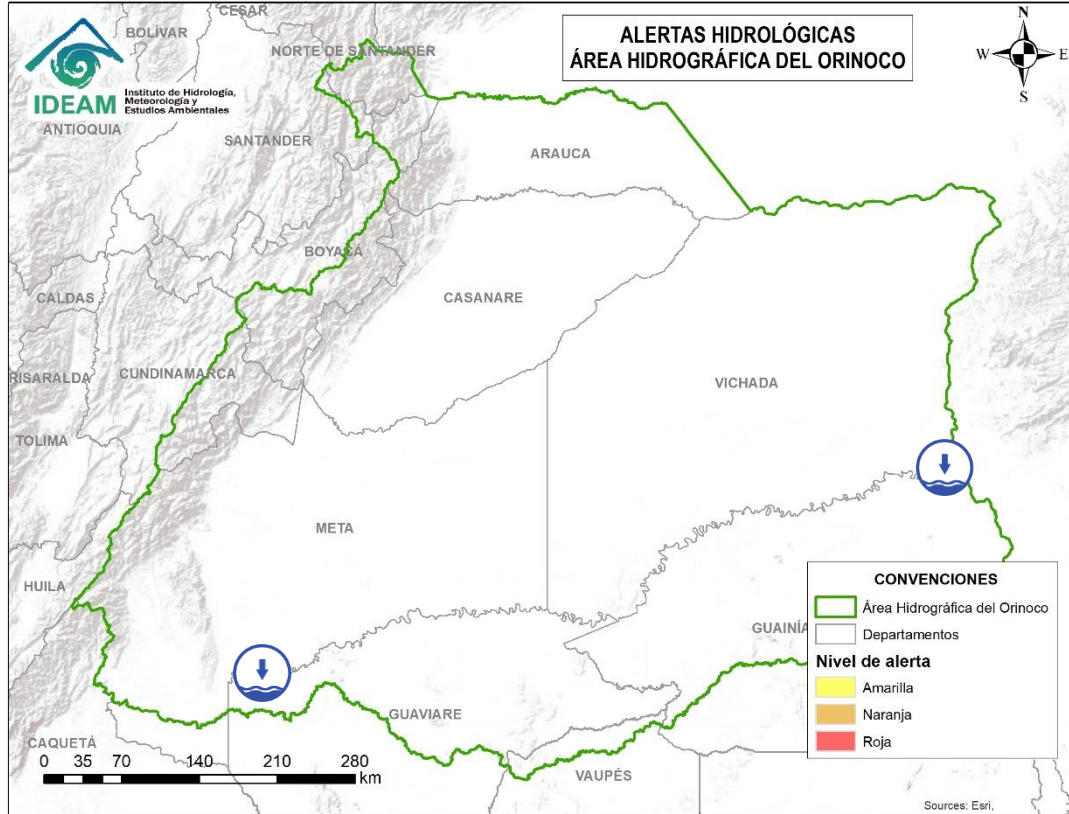
Actualización: 28 de enero de 2024 | 18:00 HLC



Alerta	Zona Hidrográfica	Subzona o Cuenca Hidrográfica	Descripción de la alerta hidrológica
	Bajo Magdalena – Cauca – San Jorge	Bajo San Jorge – La Mojana	Alerta puntual: por rompimiento del dique marginal del río Cauca en el sector Caregato, generando ingreso de agua hacia el Bajo San Jorge, afectando zonas como Nueva Esperanza y Gavaldá principalmente (27/08/2021).
	Bajo Magdalena	Parte baja del río Magdalena	Niveles bajos en el río Magdalena en el tramo comprendido entre las poblaciones de La Gloria (Cesar) y El Banco (Magdalena). Se presentan restricciones a la navegabilidad en el río Magdalena en el municipio de El Banco.
	Bajo Magdalena	Directos Bajo Magdalena entre El Banco y El Plato (md)	Alerta puntual: a la altura del municipio de Barranco de Loba (Bolívar), se reportan desabastecimiento de agua potable afectando los corregimientos de Cerritos, Garzón Las Marías y vereda Atazcosa (19/01/2024).
	Bajo Magdalena	Directos Bajo Magdalena entre El Banco y El Plato (md)	Niveles bajos del río Magdalena entre los municipios de Pinillos, Magangué (Bolívar), y Calamar (Magdalena).



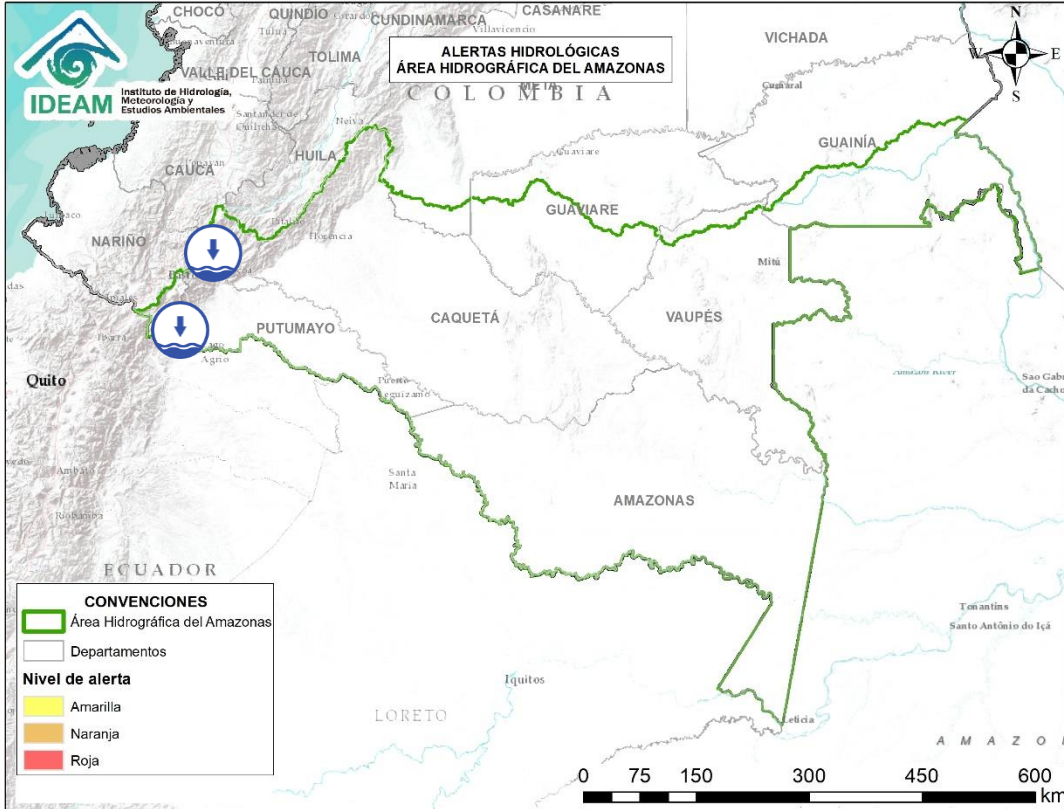
Actualización: 28 de enero de 2024 | 18:00 HLC



Alerta	Zona Hidrográfica	Subzona o Cuenca Hidrográfica	Descripción de la alerta hidrológica
	Guaviare	Alto Guaviare	Niveles bajos del río Guayabero en el Alto Guaviare a la altura del municipio de La Macarena, en el departamento del Meta.
	Inírida	Bajo Guaviare	Niveles bajos del río Inírida a la altura del municipio de Inírida (Guainía).



Actualización: 28 de enero de 2024 | 18:00 HLC



Alerta	Zona Hidrográfica	Subzona o Cuenca Hidrográfica	Descripción de la alerta hidrológica
	Caquetá	Cuenca alta del río Caquetá	Niveles bajos del río Caquetá a la altura del municipio de Santa Rosa (Cauca)
	Putumayo	Cuenca alta del río Putumayo	Niveles bajos del río Putumayo a la altura de los municipios de Santiago y Puerto Asís (Putumayo), igual condición del río Guames del municipio de Orito (Putumayo).



RESUMEN

Debido a las precipitaciones de los últimos días, se presenta saturación de humedad en los suelos, que dan origen a diferentes niveles de probabilidad para la ocurrencia de deslizamientos de tierra, en zonas de ladera y alta pendiente:

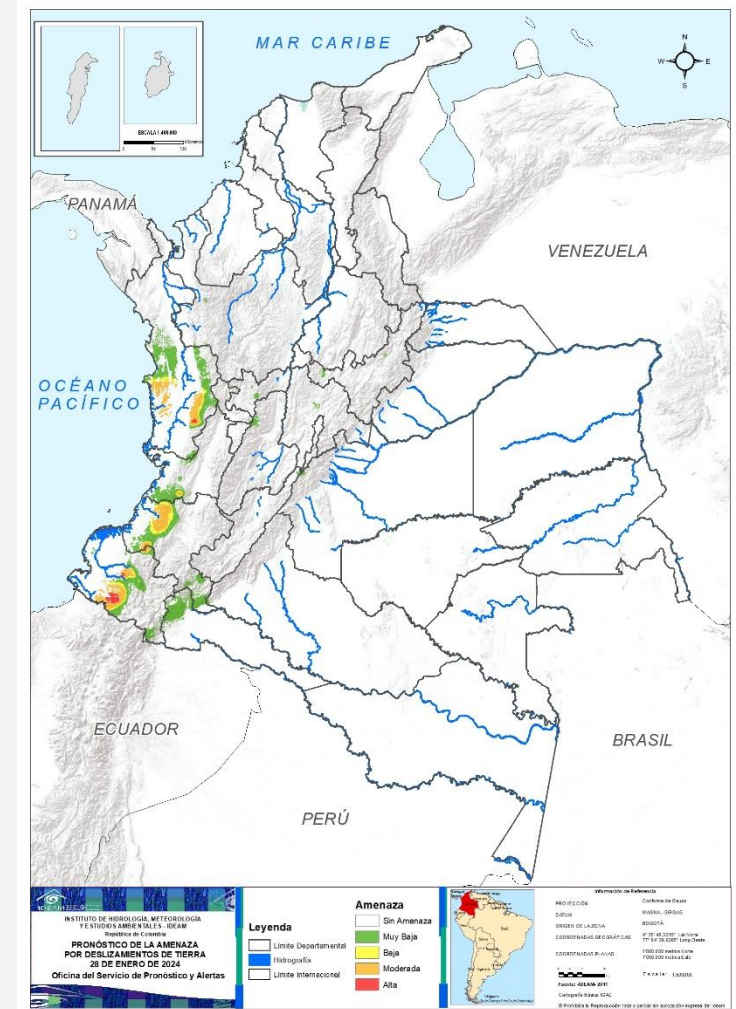
Alta: Para algunos municipios de los departamentos de Cauca, Chocó y Nariño.

Moderada: Para algunos municipios de los departamentos de Boyacá, Cauca, Chocó, Nariño y Valle del Cauca.

Baja: Para algunos municipios de los departamentos de la región Pacífica.

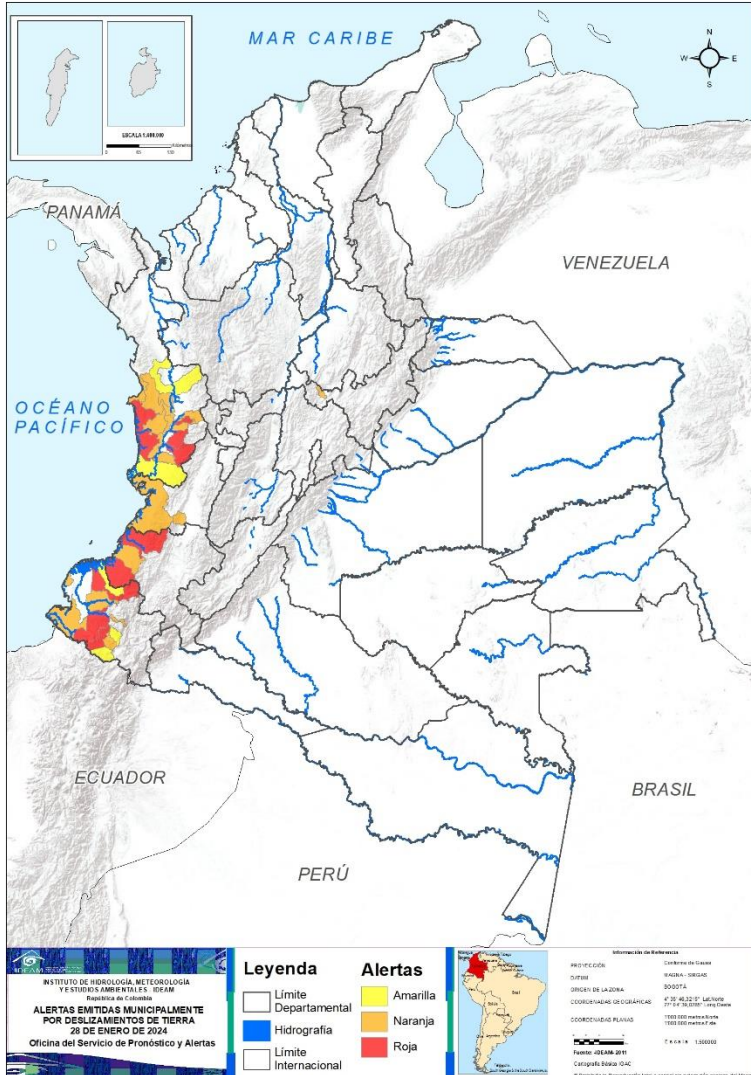
En el apartado específico de este informe para cada región, se encuentra información detallada de los niveles de alerta en cada municipio.

Mapa de Pronóstico de la Amenaza por Deslizamientos de Tierra

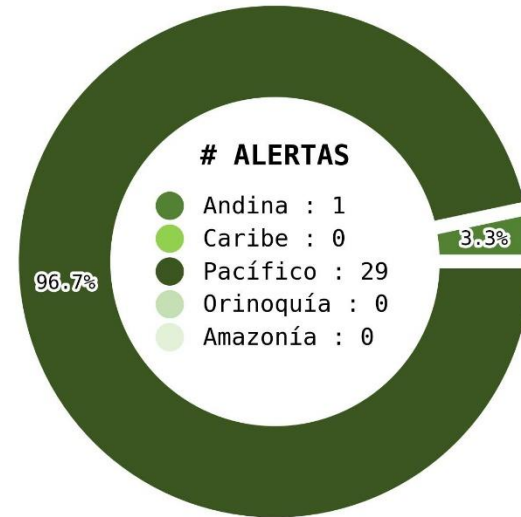




Actualización: 28 de enero de 2024 | 12:00 HLC



Municipios por regiones:



TOTAL MUNICIPIOS : 30
FECHA : 2024-01-28

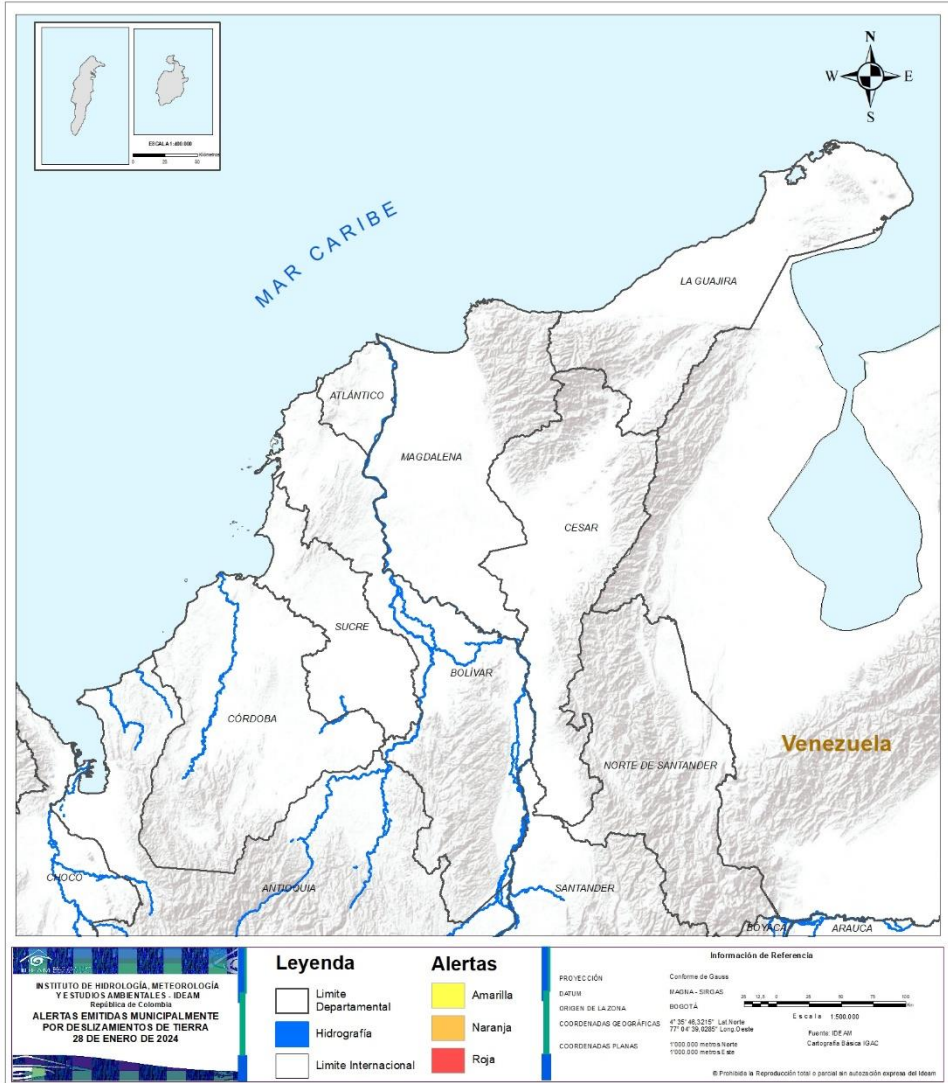
DEPARTAMENTO	#
CAUCA	2
CHOCÓ	4
NARIÑO	3
TOTAL	9

DEPARTAMENTO	#
CAUCA	1
CHOCÓ	8
NARIÑO	4
BOYACÁ	1
VALLE DEL CAUCA	2
TOTAL	16

DEPARTAMENTO	#
CHOCÓ	2
NARIÑO	3
TOTAL	5



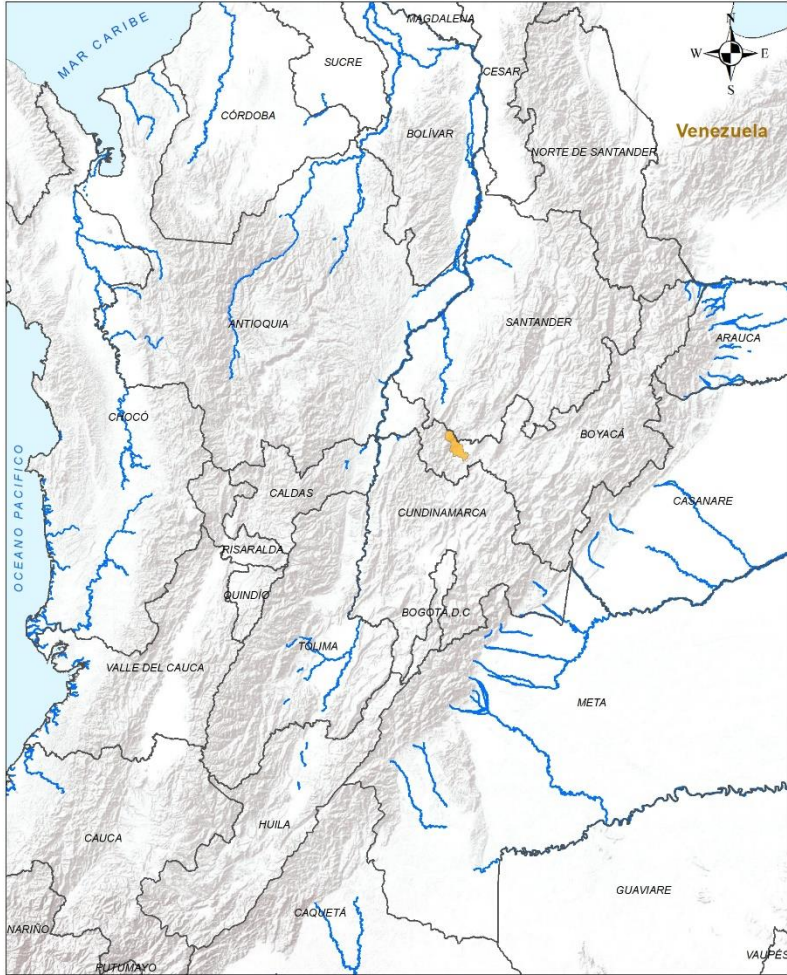
REGIÓN CARIBE



CONDICIONES NORMALES



REGIÓN ANDINA



ALERTA	SITIOS PARA LOS CUALES SE GENERA LA ALERTA
--------	--

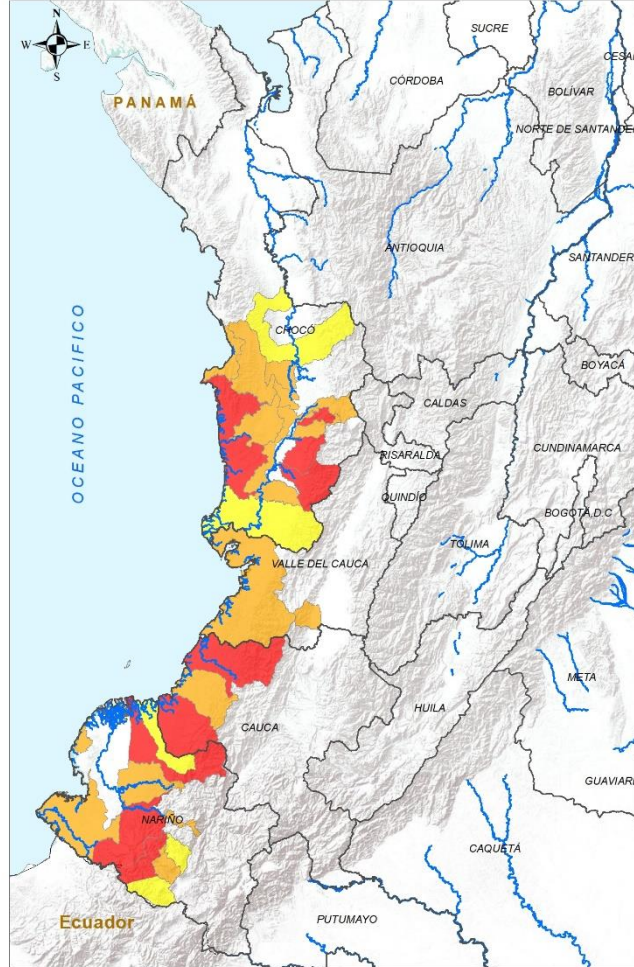


BOYACÁ : Pauna.

<p>Legenda</p> <ul style="list-style-type: none"> Limite Departamental Hidrografia Limite Internacional 	<p>Alertas</p> <ul style="list-style-type: none"> Amarilla Naranja Roja 	<p>Información de Referencia</p> <p>PROYECCIÓN: Conforme de Gauss DATUM: MIGNA, SRG83 ORIGEN DE LA ZONA: BOGOTÁ</p> <p>COORDENADAS GEOGRÁFICAS: 4° 33' 48,3115" Lat Norte 77° 04' 39,0285" Long Oeste</p> <p>COORDENADAS PLANAS: 1180 088 metros Norte 1180 088 metros Este</p> <p>ESCALA: 1:500 000 Fuente: IDEAM Cartografía: IDEAM/IGAC</p>	
		<p>© Prohíbe la reproducción total o parcial sin autorización expresa del IDEAM.</p>	



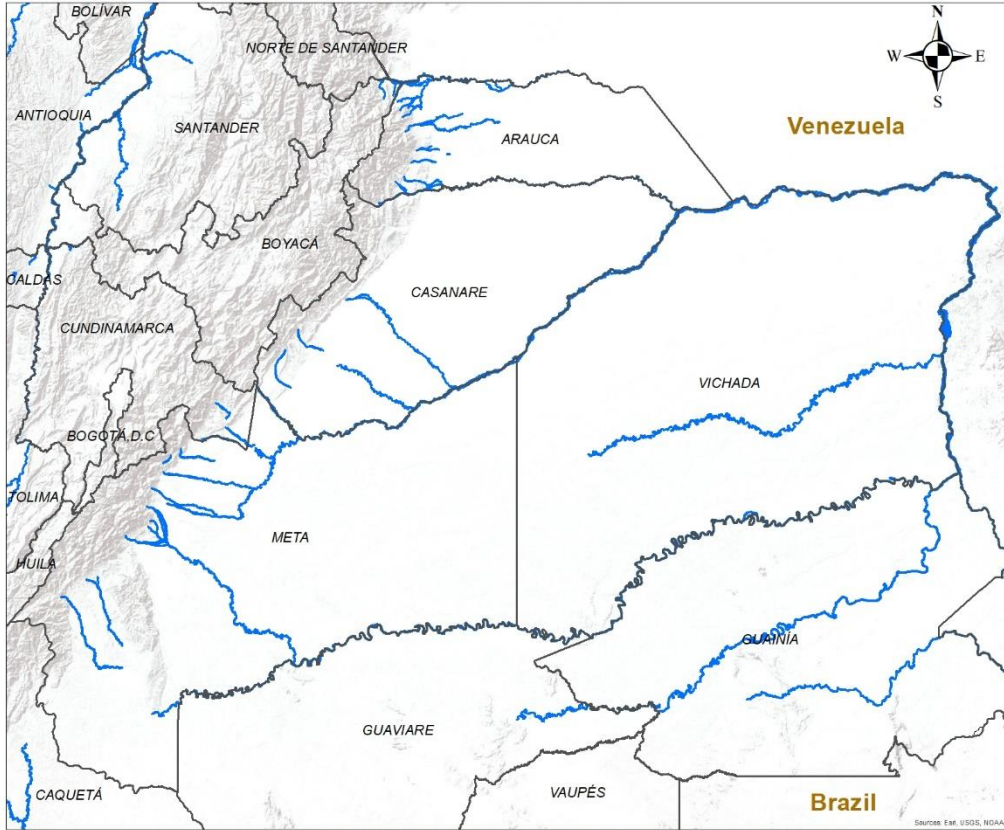
REGIÓN PACÍFICO



ALERTA	SITIOS PARA LOS CUALES SE GENERA LA ALERTA
	CAUCA : Guapi, López De Micay. CHOCÓ : Bajo Baudó, Nóvita, Río Iró, Sipí. NARIÑO : Barbacoas, El Charco, Ricaurte.
	CAUCA : Timbiquí. CHOCÓ : Alto Baudó, Condoto, El Cantón Del San Pablo, Istmina, Medio Baudó, Nuquí, Río Quito, Tadó. NARIÑO : La Llanada, Magüí, Mallama, San Andrés De Tumaco. VALLE DEL CAUCA : Buenaventura, Cali.
	CHOCÓ : El Litoral Del San Juan, Quibdó. NARIÑO : Cumbal, Santa Bárbara, Santacruz.



REGIÓN ORINOQUÍA



**CONDICIONES
NORMALES**

**INSTITUTO DE HIDROLOGÍA, METEOROLOGÍA
Y ESTUDIOS AMBIENTALES - IDEAM**
República de Colombia
**ALERTAS EMITIDAS MUNICIPALMENTE
POR DESLIZAMIENTOS DE TIERRA
28 DE ENERO DE 2024**

Leyenda

- Hidrografía
- Límite Departamental
- Límite Internacional

Alertas

- Amarilla
- Naranja
- Roja

Información de Referencia

PROYECCIÓN	Conforme de Gauss	
DATUM	MAGNA - SIRGAS	
ORIGEN DE LA ZONA	BOGOTÁ	Escala 1:500.000
COORDENADAS GEOGRÁFICAS	4° 35' 48,3215" Lat.Norte 77° 04' 39,0285" Long.Oeste	Fuente: IDEAM
COORDENADAS PLANAS	1'000.000 metros Norte 1'000.000 metros Este	Cartografía Básica IGAC

© Prohibida la Reproducción total o parcial sin autorización expresa del Ideam



REGIÓN AMAZONÍA

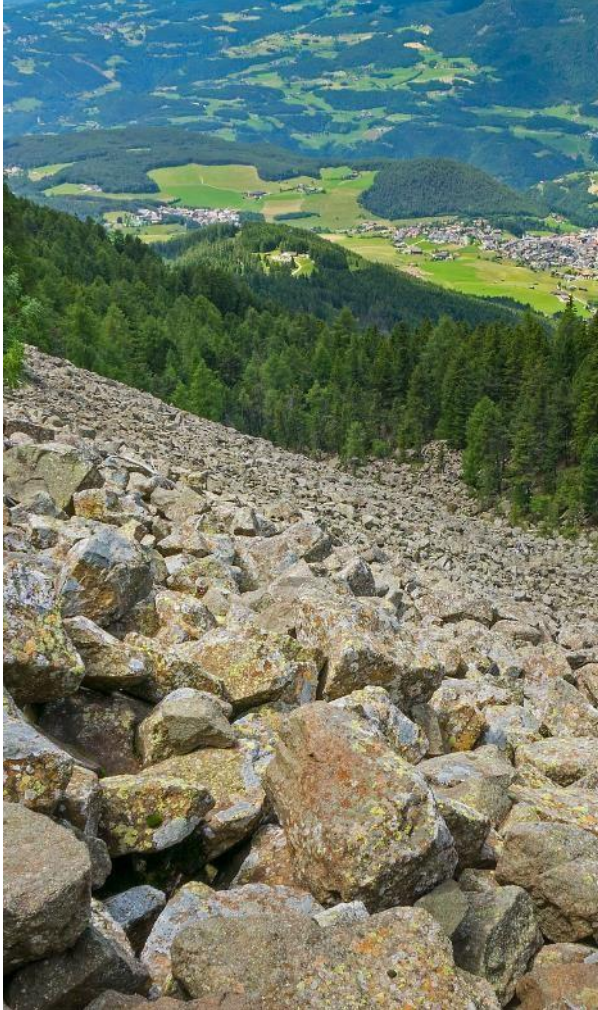


**CONDICIONES
NORMALES**

<p>INSTITUTO DE HIDROLOGÍA, METEOROLOGÍA Y ESTUDIOS AMBIENTALES - IDEAM República de Colombia ALERTAS EMITIDAS MUNICIPALMENTE POR DESLIZAMIENTOS DE TIERRA 28 DE ENERO DE 2024</p>	<p>Leyenda</p> <ul style="list-style-type: none"> ■ Hidrografía Límite Departamental Límite Internacional 	<p>Alertas</p> <ul style="list-style-type: none"> Amarilla Naranja Roja 	<p>Información de Referencia</p> <p>PROYECCIÓN: Conforme de Gauss DATUM: MACNA - SIRGAS ORIGEN DE LA ZONA: BOGOTÁ COORDENADAS GEOGRÁFICAS: 4° 35' 48,3216" Lat Norte, 77° 04' 39,8289" Long Oeste COORDENADAS PLANAS: 1000 000 metros Norte, 1000 000 metros Este</p> <p>Escala: 1:500.000 Fuente: IDEAM Cartografía Básica IGAC</p> <p><small>© Prohibida la Reproducción total o parcial sin autorización expresa del Ideam</small></p>
--	---	---	--



DEFINICIONES Y RECOMENDACIONES



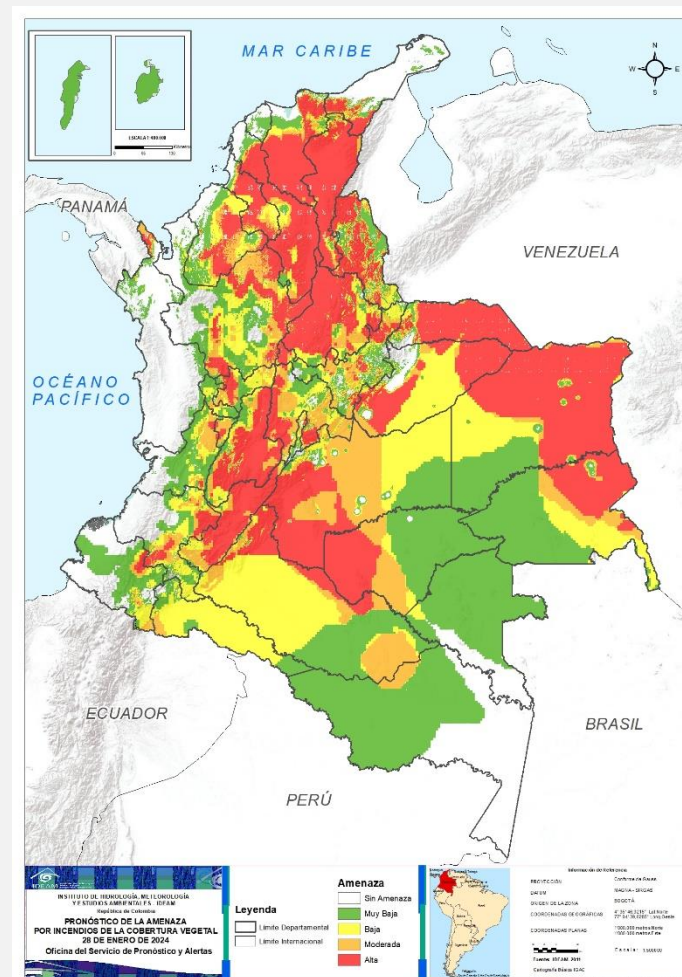
DEFINICIONES	RECOMENDACIONES
<p>DERRUMBE: Término común para referirse a diversos tipos de movimientos en masa, particularmente caídas y deslizamientos.</p> <p>DESLIZAMIENTO: Movimiento ladera abajo de una masa de suelo o roca cuyo desplazamiento ocurre predominantemente a lo largo de una superficie de falla, o de zonas relativamente delgadas con gran deformación cortante.</p> <p>TIPOS DE DESLIZAMIENTOS:</p> <p>Deslizamientos: Incluye movimientos tipo deslizamiento rotacional o deslizamiento traslacional en suelo o roca. En este grupo se pueden incluir los procesos en laderas tipo flujo que hacen parte de la zona de alimentación de flujos de detritos o flujos de lodo.</p> <p>Caídas: Incluye movimientos tipo caída en suelos o rocas. Se pueden incluir también en este tipo los movimientos tipo volcamiento.</p> <p>Flujos: En este tipo se incluyen los procesos tipo flujo de detritos, flujo de lodos o avenida torrencial (Ver numeral 1.2).</p> <p>Reptación: Término utilizado para describir movimientos lentos y extremadamente lentos (Hungry et al., 2014).</p>	<ul style="list-style-type: none"> • Construya o habite en zonas seguras. • Proteja los bosques. • Evite la tala de árboles y la quema de estos. • Identifique las áreas con amenazas de deslizamientos o derrumbes. • Realice un plan de emergencia familiar. • Estudie rutas alternativas para su evacuación. • No permita que el agua se filtre en el interior de las montañas: abra zanjas, alcantarillas y cuencas firmes que permita el desagüe de agua adecuado. • Evite la acumulación de basura o desechos en suelos ya que esta no permite que el agua filtre por donde debe hacerlo, lo que hace que el terreno se desestabilice.



RESUMEN

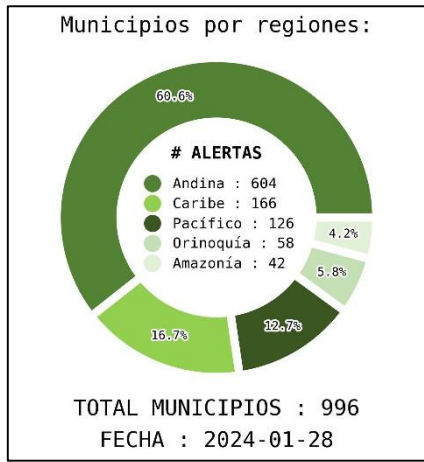
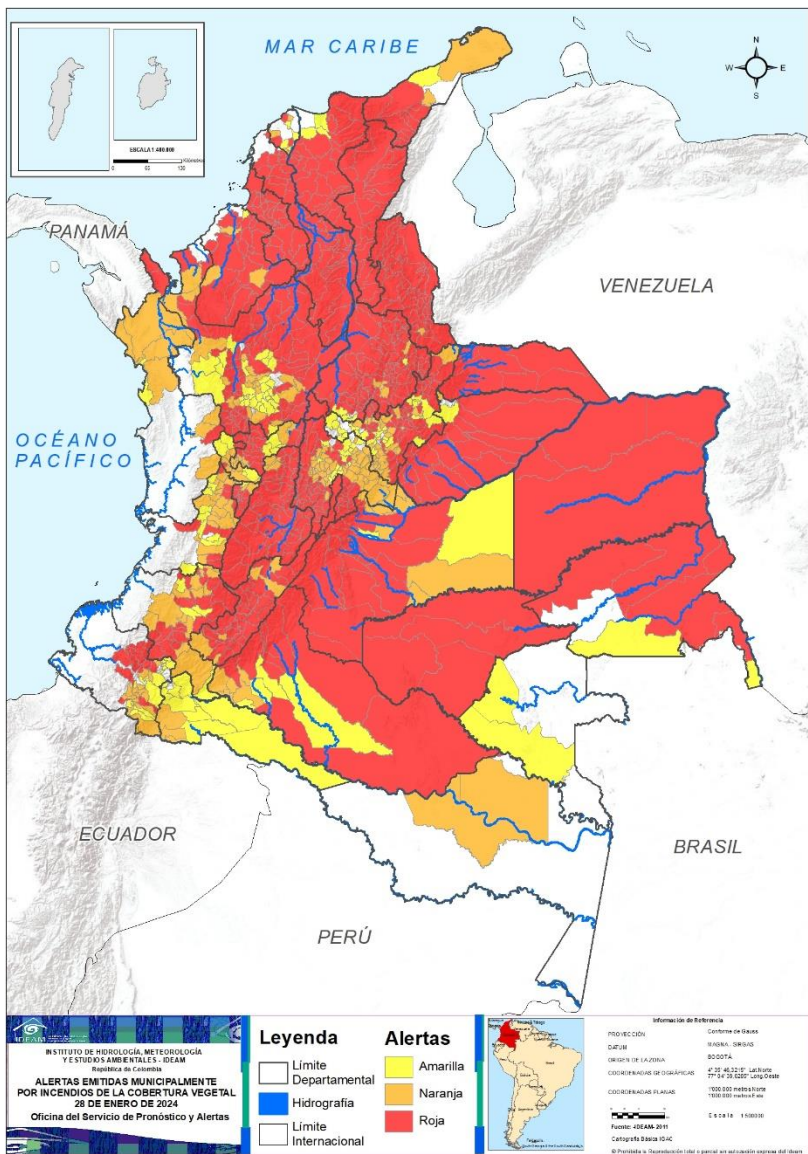
Debido a la precipitación y temperatura máxima que se han dado en los últimos días, se presentan condiciones de algún tipo de amenaza por probabilidad de ocurrencia de incendios de la cobertura vegetal en sectores de las regiones Caribe, Andina, Pacífico, Amazonia y Orinoquia.

Mapa de Pronóstico de la Amenaza por Incendios de la Cobertura Vegetal





Actualización | 28 de enero del 2024 | 12:00 HLC



DEPARTAMENTO	#
ANTIOQUIA	64
ARAUCA	7
ATLÁNTICO	3
BOGOTÁ, D.C.	1
BOLÍVAR	38
BOYACÁ	54
CALDAS	15
CAQUETÁ	7
CASANARE	16
CAUCA	21
CESAR	25
CHOCÓ	3
CUNDINAMARCA	53
CÓRDOBA	20
GUAINÍA	5
GUAVIARE	4
HUILA	32
LA GUAJIRA	11
MAGDALENA	26
META	19
NARIÑO	11
NORTE DE SANTANDER	38
QUINDÍO	9
RISARALDA	3
SANTANDER	76
SUCRE	25
TOLIMA	44
VALLE DEL CAUCA	8
VICHADA	4
TOTAL	642

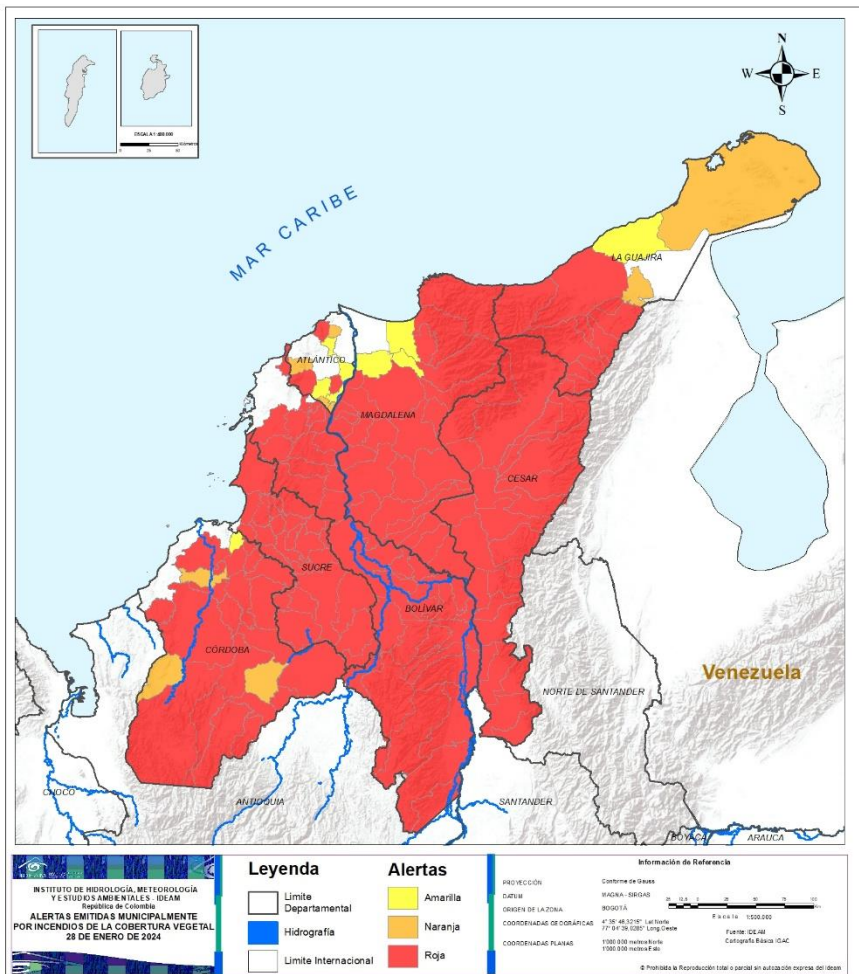
DEPARTAMENTO	#
ANTIOQUIA	20
ATLÁNTICO	4
BOYACÁ	32
CALDAS	8
CAQUETÁ	5
CASANARE	1
CAUCA	13
CHOCÓ	7
CUNDINAMARCA	44
CÓRDOBA	3
HUILA	5
LA GUAJIRA	2
META	8
NARIÑO	15
NORTE DE SANTANDER	1
QUINDÍO	2
RISARALDA	7
SANTANDER	6
TOLIMA	3
VALLE DEL CAUCA	17
PUTUMAYO	3
AMAZONAS	2
TOTAL	208

DEPARTAMENTO	#
ANTIOQUIA	32
ATLÁNTICO	4
BOYACÁ	27
CALDAS	4
CAQUETÁ	4
CASANARE	1
CAUCA	5
CHOCÓ	1
CUNDINAMARCA	15
CÓRDOBA	1
GUAINÍA	2
LA GUAJIRA	1
MAGDALENA	3
META	2
NARIÑO	15
QUINDÍO	1
RISARALDA	4
SANTANDER	4
VALLE DEL CAUCA	10
PUTUMAYO	8
VAUPÉS	2
TOTAL	146



REGIÓN CARIBE

ALERTA SITIOS PARA LOS CUALES SE GENERA LA ALERTA



ATLÁNTICO : Candelaria, Repelón, Tubará.

BOLÍVAR : Achí, Altos Del Rosario, Arenal, Arjona, Arroyohondo, Barranco De Loba, Calamar, Cantagallo, Cicuco, Córdoba, El Carmen De Bolívar, El Guamo, El Peñón, Hatillo De Loba, Magangué, Mahates, Margarita, María La Baja, Montecristo, Morales, Norosí, Pinillos, Regidor, Río Viejo, San Fernando, San Jacinto, San Jacinto Del Cauca, San Juan Nepomuceno, San Martín De Loba, San Pablo, Santa Catalina, Santa Cruz De Mompox, Santa Rosa Del Sur, Simití, Soplaviento, Talaigua Nuevo, Tiquisio, Zambrano.

CESAR : Aguachica, Agustín Codazzi, Astrea, Becerril, Bosconia, Chimichagua, Chiriguaná, Curumaní, El Copey, El Paso, Gamarra, González, La Gloria, La Jagua De Ibirico, La Paz, Manaure Balcón Del Cesar, Pailitas, Pelaya, Pueblo Bello, Río De Oro, San Alberto, San Diego, San Martín, Tamalameque, Valledupar.

CÓRDOBA : Ayapel, Cereté, Chimá, Chinú, Ciénaga De Oro, Cotorra, La Apartada, Lórica, Montelíbano, Montería, Planeta Rica, Pueblo Nuevo, Puerto Libertador, Sahagún, San Andrés De Sotavento, San Carlos, San José De Uré, Tierralta, Tuchín, Canalete.

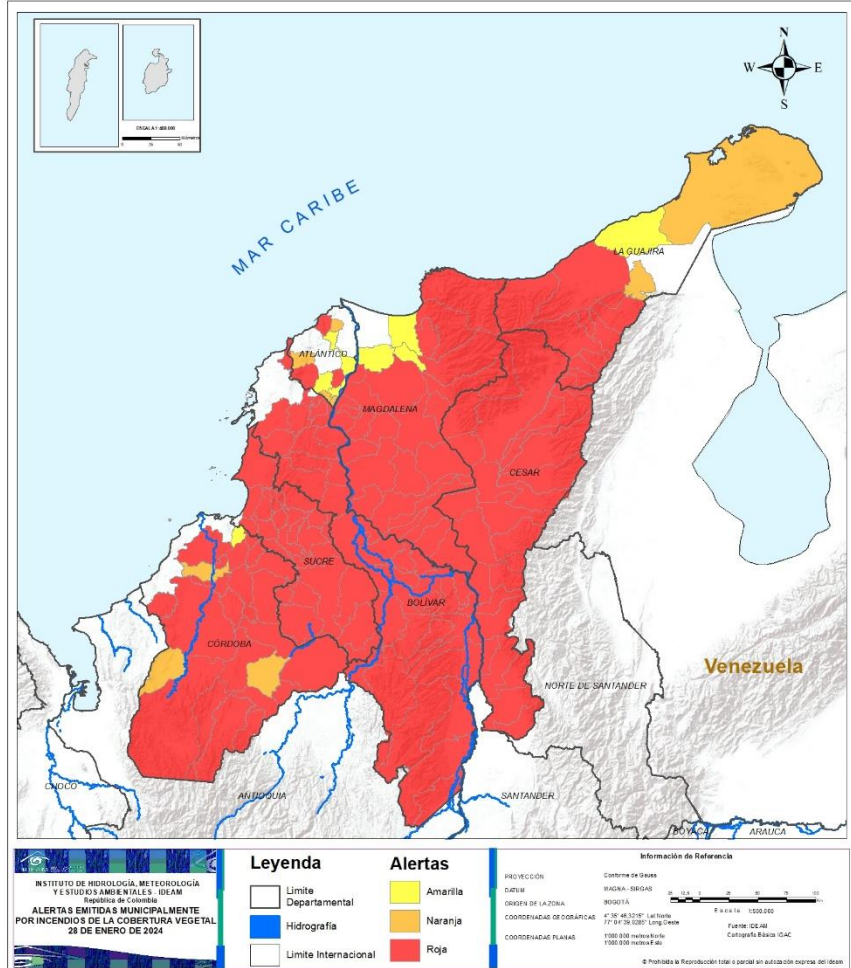
LA GUAJIRA : Barrancas, Dibulla, Distracción, El Molino, Fonseca, Hatonuevo, La Jagua Del Pilar, Riohacha, San Juan Del Cesar, Urumita, Villanueva.

MAGDALENA : Algarrobo, Aracataca, Ariguaní, Cerro De San Antonio, Chivolo, Ciénaga, Concordia, El Banco, El Piñón, Fundación, Guamal, Nueva Granada, Pedraza, Pijiño Del Carmen, Pivijay, Plato, Sabanas De San Ángel, Salamina, San Sebastián De Buenavista, San Zenón, Santa Ana, Santa Bárbara De Pinto, Santa Marta, Tenerife, Zapayán, Zona Bananera.

SUCRE : Buenavista, Caimito, Chalán, Colosó, Corozal, El Roble, Galeras, Guaranda, La Unión, Los Palmitos, Majagual, Morroa, Ovejas, Palmito, Sampués, San Benito Abad, San José De Tolúviejo, San Juan De Betulia, San Luis De Sincé, San Marcos, San Onofre, San Pedro, Santiago De Tolú, Sincelejo, Sucre.



REGIÓN CARIBE



ALERTA SITIOS PARA LOS CUALES SE GENERA LA ALERTA



ATLÁNTICO : Galapa, Luruaco, Santa Lucía, Suan.
CÓRDOBA : Buenavista, San Pelayo, Valencia.
LA GUAJIRA : Albania, Uribia.



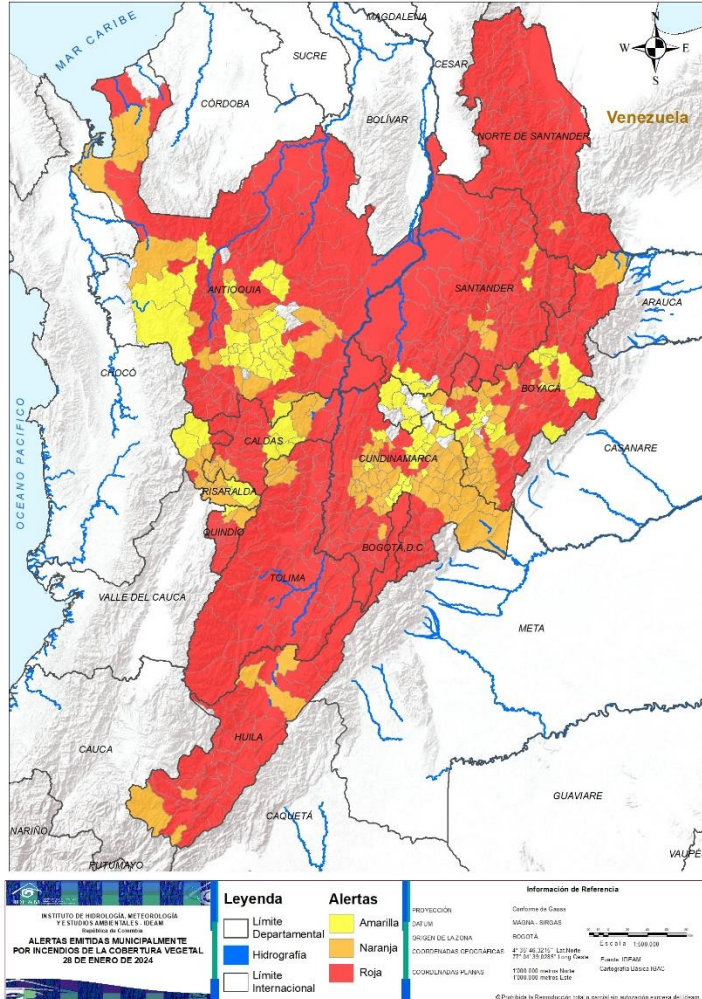
ATLÁNTICO : Baranoa, Campo De La Cruz, Manatí, Ponedera.
CÓRDOBA : Momil.
LA GUAJIRA : Manaure.
MAGDALENA : El Retén, Pueblviejo, Remolino.



REGIÓN ANDINA

ALERTA

SITIOS PARA LOS CUALES SE GENERA LA ALERTA



ANTIOQUIA : Amalfi, Andes, Anorí, Anzá, Armenia, Betania, Betulia, Briceño, Buriticá, Campamento, Caramanta, Carepa, Caucaasia, Chigorodó, Ciudad Bolívar, Cáceres, Ebéjico, El Bagre, Fredonia, Giraldo, Guatapé, Heliconia, Hispania, Ituango, Jardín, Jericó, La Pintada, Liborina, Maceo, Mutatá, Nechí, Necoclí, Olaya, Pueblorrico, Puerto Berrío, Puerto Nare, Puerto Triunfo, Remedios, Sabanalarga, Salgar, San Andrés De Cuerquía, San Francisco, San Jerónimo, San Luis, San Pedro De Urabá, San Rafael, Santa Fé De Antioquia, Santa Rosa De Osos, Segovia, Sonsón, Sopetrán, Tarazá, Tarso, Támesis, Uramita, Valdivia, Valparaíso, Vegachí, Venecia, Yalí, Yarumal, Yolombó, Yondó, Zaragoza.

BOGOTÁ, D.C. : Bogotá, D.C..

BOYACÁ : Aquitania, Belén, Betétiva, Boavita, Campohermoso, Cerinza, Chiscas, Chita, Chitaraque, Chíquiza, Corrales, Covarachía, Cúitiva, El Cocuy, El Espino, Firavitoba, Floresta, Guacamayas, Güicán De La Sierra, Jericó, La Uvita, Labranzagrande, Miraflores, Mongua, Monguí, Monquirá, Nobsa, Paipa, Panqueba, Paya, Pesca, Puerto Boyacá, Páez, Ramiriquí, Samacá, San José De Pare, San Luis De Gaceno, San Mateo, Santa Rosa De Viterbo, Santana, Soatá, Sogamoso, Sora, Susacón, Sutamarchán, Sáchica, Tibasosa, Tipacoque, Togüí, Tota, Tuta, Tópaga, Villa De Leyva, Socha.

CALDAS : Aguadas, Anserma, Aranzazu, Filadelfia, La Dorada, La Merced, Manizales, Marmato, Neira, Pácora, Riosucio, Salamina, Supía, Victoria, Villamaría.

CUNDINAMARCA : Agua De Dios, Anapoima, Apulo, Arbeláez, Beltrán, Cabrera, Caparrapí, Chaguaní, Chipaque, Choachí, Cáqueza, El Colegio, Fosca, Fusagasugá, Fómeque, Girardot, Granada, Guaduas, Guataquí, Guayabetal, Gutiérrez, Jerusalén, La Calera, La Mesa, La Palma, Nariño, Nilo, Pacho, Pandi, Pasca, Puerto Salgar, Pulí, Quetame, Quipile, Ricaurte, San Antonio Del Tequendama, San Bernardo, San Cayetano, San Juan De Rioseco, Silvania, Soacha, Tena, Tibacuy, Tocaima, Ubaque, Une, Venecia, Viotá, Yacopí, Zipacón, Útica, Zipaquirá, Nemocon.

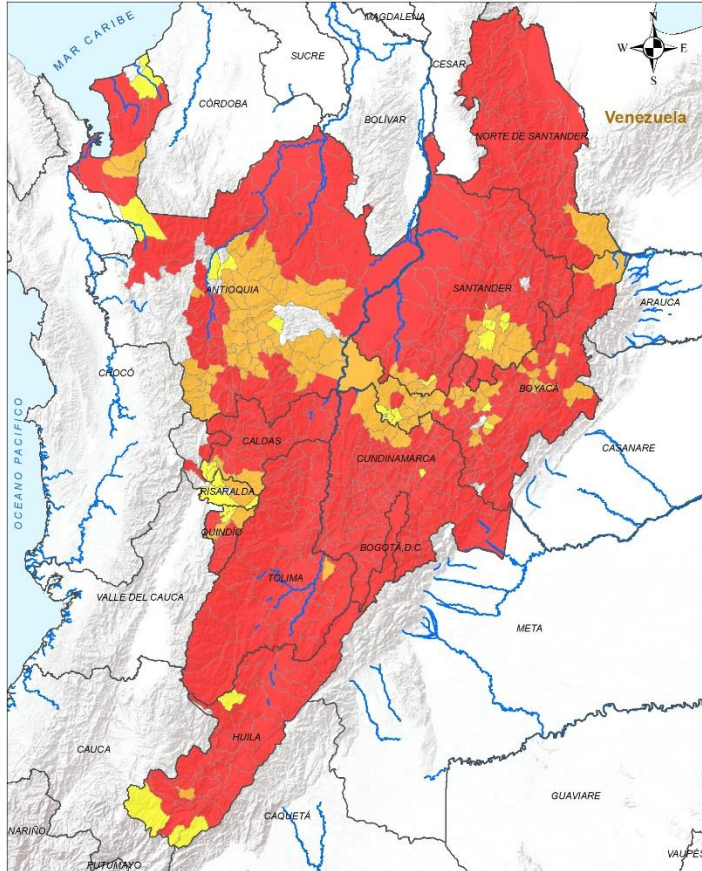
HUILA : Acevedo, Agrado, Aipe, Algeciras, Altamira, Baraya, Campoalegre, Colombia, Elías, Garzón, Gigante, Guadalupe, Hobo, Isnos, La Argentina, La Plata, Nátaga, Paicol, Palermo, Pital, Pitalito, Rivera, Saladoblanco, Santa María, Suaza, Tarqui, Tello, Teruel, Tesalia, Timaná, Yaguará, Íquira.

NORTE DE SANTANDER : Arboledas, Bochalema, Bucarasica, Chinácota, Chitagá, Convención, Cucutilla, Cáchira, Durania, El Carmen, El Tarra, El Zulia, Gramalote, Hacarí, Herrán, La Esperanza, La Playa, Labateca, Los Patios, Lourdes, Mutiscua, Ocaña, Pamplona, Pamplonita, Ragonvalia, Salazar, San Calixto, San Cayetano, San José De Cúcuta, Santiago, Sardinata, Silos, Teorama, Tibú, Toledo, Villa Caro, Villa Del Rosario, Ábrego.

QUINDÍO : Armenia, Buenavista, Calarcá, Córdoba, Génova, La Tebaida, Montenegro, Pijao, Quimbaya.



REGIÓN ANDINA



ALERTA

SITIOS PARA LOS CUALES SE GENERA LA ALERTA



RISARALDA : Guática, La Celia, Quinchía.

SANTANDER : Aguada, Aratoca, Barbosa, Barichara, Barrancabermeja, Betulia, Bolívar, Bucaramanga, Cabrera, California, Capitanejo, Carcasí, Cerrito, Charalá, Charta, Chipatá, Cimitarra, Concepción, Confines, Contratación, Coromoro, Curití, El Carmen De Chucurí, El Guacamayo, El Peñón, El Playón, Encino, Enciso, Floridablanca, Galán, Girón, Guaca, Guadalupe, Guavatá, Gámbita, Güepsa, Hato, Jordán, La Paz, Landázuri, Lebrija, Los Santos, Macaravita, Matanza, Mogotes, Molagavita, Málaga, Ocamonte, Onzaga, Piedecuesta, Pinchote, Puente Nacional, Puerto Parra, Puerto Wilches, Páramo, Rionegro, Sabana De Torres, San Andrés, San Benito, San Gil, San Joaquín, San José De Miranda, San Miguel, San Vicente De Chucurí, Santa Helena Del Opón, Simacota, Socorro, Suaita, Sucre, Suratá, Tona, Valle De San José, Vetas, Villanueva, Vélez, Zapatoca.

TOLIMA : Alpujarra, Alvarado, Ambalema, Anzoátegui, Armero, Ataco, Cajamarca, Carmen De Apicalá, Chaparral, Coello, Coyaima, Cunday, Dolores, Espinal, Falan, Flandes, Fresno, Guamo, Honda, Ibagué, Icononzo, Lérida, Líbano, Melgar, Murillo, Natagaima, Ortega, Palocabildo, Piedras, Planadas, Prado, Purificación, Rioblanco, Roncesvalles, Rovira, Saldaña, San Antonio, San Luis, San Sebastián De Mariquita, Santa Isabel, Suárez, Valle De San Juan, Venadillo, Villarrica.

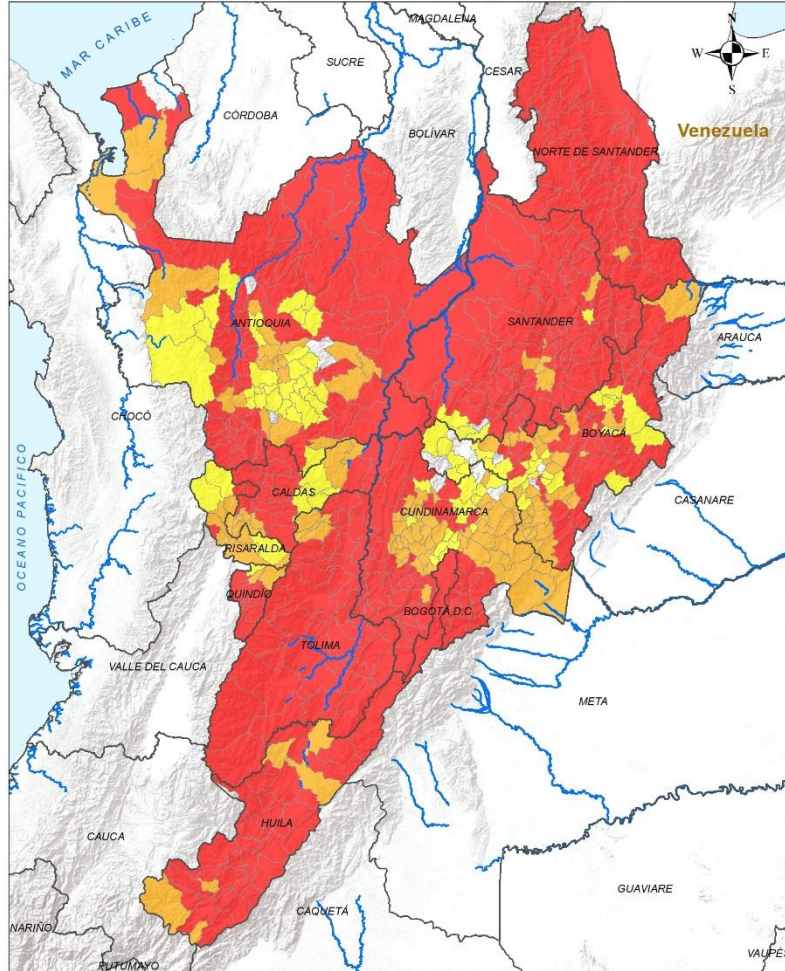




REGIÓN ANDINA

ALERTA

SITIOS PARA LOS CUALES SE GENERA LA ALERTA



ANTIOQUIA : Abejorral, Apartadó, Argelia, Bello, Caicedo, Caracolí, Concordia, Copacabana, Dabeiba, Donmatías, Entreríos, Girardota, Guarne, San Carlos, San José De La Montaña, San Pedro De Los Milagros, San Roque, Santa Bárbara, Titiribí, Turbo.

BOYACÁ : Almeida, Arcabuco, Berbeo, Busbanzá, Chinavita, Chivatá, Chivor, Cubará, Cómbita, Duitama, Gachantivá, Garagoa, Guateque, Guayatá, Iza, La Capilla, Macanal, Pachavita, Saboyá, San Eduardo, Santa María, Santa Sofía, Siachoque, Somondoco, Sotaquirá, Sutatenza, Tasco, Tenza, Tibaná, Toca, Turmequé, Zetaquirá.

CALDAS : Belalcázar, Chinchiná, Norcasia, Palestina, Risaralda, Samaná, San José, Viterbo.

CUNDINAMARCA : Cucunubá, Fúquene, Albán, Anolaima, Bituima, Bojacá, Cachipay, Chocontá, El Peñón, El Rosal, Facatativá, Gachalá, Gachetá, Gama, Guasca, Guatavita, Guayabal De Siquima, Junín, La Peña, La Vega, Machetá, Madrid, Manta, Medina, Mosquera, Nimaima, Paratebuena, Quebradanegra, San Francisco, Sasaima, Sesquilé, Sibaté, Sopó, Subachoque, Suesca, Supatá, Tibirita, Tocancipá, Ubalá, Vergara, Vianí, Villagómez, Villapinzón, Villeta.

HUILA : Neiva, Oporapa, Palestina, San Agustín, Villavieja.

NORTE DE SANTANDER : Cácuta.

QUINDÍO : Circasia, Salento.

RISARALDA : Apía, Balboa, Belén De Umbría, La Virginia, Marsella, Pereira, Santuario.

SANTANDER : Chima, Guapotá, Oiba, Palmar, Palmas Del Socorro, Santa Bárbara.

TOLIMA : Casabianca, Herveo, Villahermosa.



ANTIOQUIA : Abriaquí, Amagá, Angelópolis, Angostura, Barbosa, Belmira, Caldas, Carolina, Cañasgordas, Cocorná, Concepción, El Carmen De Viboral, El Santuario, Envigado, Frontino, Granada, Guadalupe, Gómez Plata, Itagüí, La Ceja, La Estrella, La Unión, Marinilla, Medellín, Nariño, Peque, Peñol, Retiro, Rionegro, Sabaneta, San Vicente Ferrer, Urrao.

BOYACÁ : Boyacá, Buenavista, Chiquinquirá, Ciénega, Coper, Cucaita, Gámeza, Maripí, Motavita, Nuevo Colón, Oicatá, Otanche, Pajarito, Paz De Río, Pisba, Rondón, Ráquira, San Miguel De Sema, San Pablo De Borbur, Sativanorte, Sativasur, Socotá, Tunja, Tutazá, Ventaquemada, Viracachá, Úmbita.

CALDAS : Manzanares, Marquetalia, Marulanda, Pensilvania.

CUNDINAMARCA : Cajicá, Carmen De Carupa, Chía, Cogua, Cota, Funza, Gachancipá, Guachetá, Nocaima, Sutatausa, Tabio, Tausa, Tenjo, Topaipí, Villa De San Diego De Ubaté.

QUINDÍO : Filandia.

RISARALDA : Dosquebradas, Mistrató, Pueblo Rico, Santa Rosa De Cabal.

SANTANDER : Albania, Cepitá, Florián, La Belleza.

Legenda

- Limite Departamental
- Hidrografía
- Limite Internacional

Alertas

- Amarilla
- Naranja
- Roja

Información de Referencia

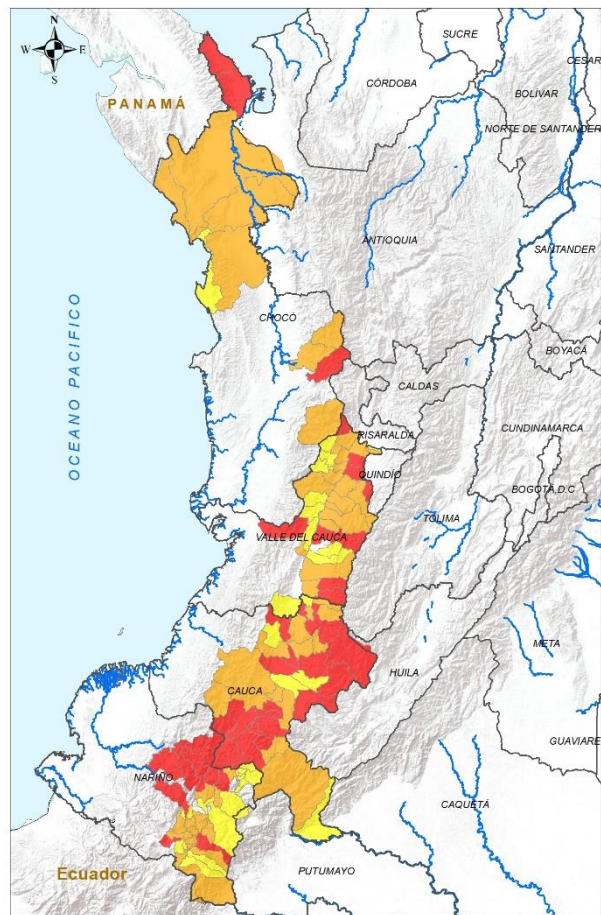
PROYECCIÓN: Conforme de Gauss
DATUM: NACIONAL - SIRGAS
ORIGEN DE LA ZONA: BOGOTÁ
COORDENADAS GEODÉSICAS: 4° 33' 48.3218" Lat Norte
77° 54' 39.6292" Long Oeste
COORDENADAS PLANAS: 1700.000 metros Norte
1700.000 metros Este

Escala: 1:500.000
Fuente: IDEAM
Cartografía: IDEAM (IGAC)

© Publica la Representación total y parcial de educación superior del IDEAM



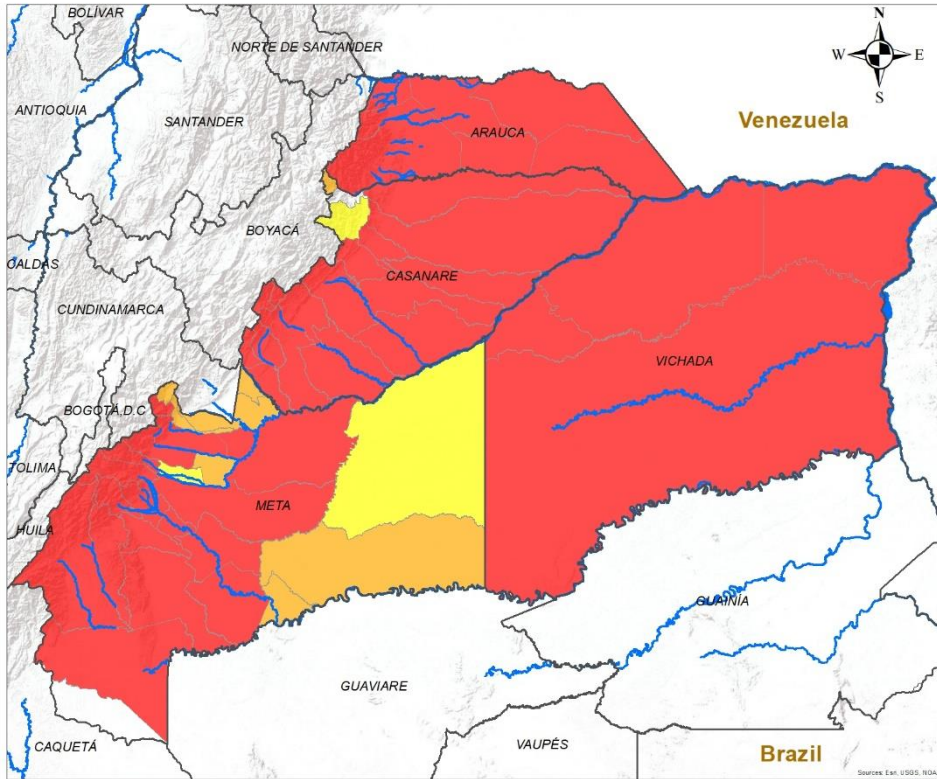
REGIÓN PACÍFICO



ALERTA	SITIOS PARA LOS CUALES SE GENERA LA ALERTA
	<p>CAUCA : Almaguer, Balboa, Bolívar, Buenos Aires, Cajibío, Caloto, Florencia, Inzá, La Sierra, La Vega, Mercaderes, Padilla, Patía, Piendamó - Tunía, Puracé, Páez, Rosas, Silvia, Sucre, Toribío, Villa Rica.</p> <p>CHOCÓ : Acandí, Bagadó, Unguía.</p> <p>NARIÑO : Cumbitara, El Peñol, El Rosario, Funes, Guachucal, Leiva, Los Andes, Policarpa, Samaniego, San Lorenzo, Taminango.</p> <p>VALLE DEL CAUCA : Caicedonia, Calima, El Águila, Florida, Guadalajara De Buga, La Victoria, Obando, Pradera.</p>
	<p>CAUCA : Argelia, Caldone, Corinto, El Tambo, Guachené, Jambaló, Miranda, Morales, San Sebastián, Santa Rosa, Santander De Quilichao, Sotará Paispamba, Timbío.</p> <p>CHOCÓ : Bojayá, Carmen Del Darién, El Carmen De Atrato, Juradó, Lloró, Riosucio, San José Del Palmar.</p> <p>NARIÑO : Chachagüí, Consacá, Contadero, El Tambo, Guaitarilla, Iles, Imués, Ipiales, La Unión, Ospina, Puerres, Sapuyes, Tangua, Túquerres, Yacuanquer.</p> <p>VALLE DEL CAUCA : Alcalá, Andalucía, Ansermanuevo, Argelia, Bolívar, Bugalagrande, Candelaria, Cartago, La Unión, Palmira, Roldanillo, San Pedro, Sevilla, Toro, Tuluá, Vijos, Zarzal.</p>
	<p>CAUCA : Piamonte, Popayán, Puerto Tejada, Suárez, Totoró.</p> <p>CHOCÓ : Bahía Solano.</p> <p>NARIÑO : Albán, Ancuya, Belén, Buesaco, Colón, Córdoba, Gualmatán, La Cruz, La Florida, Pasto, Potosí, Providencia, Pupiales, San Bernardo, San Pablo.</p> <p>VALLE DEL CAUCA : El Cairo, El Cerrito, El Dovio, Ginebra, Jamundí, Riofrío, Trujillo, Ulloa, Versailles, Yotoco.</p>



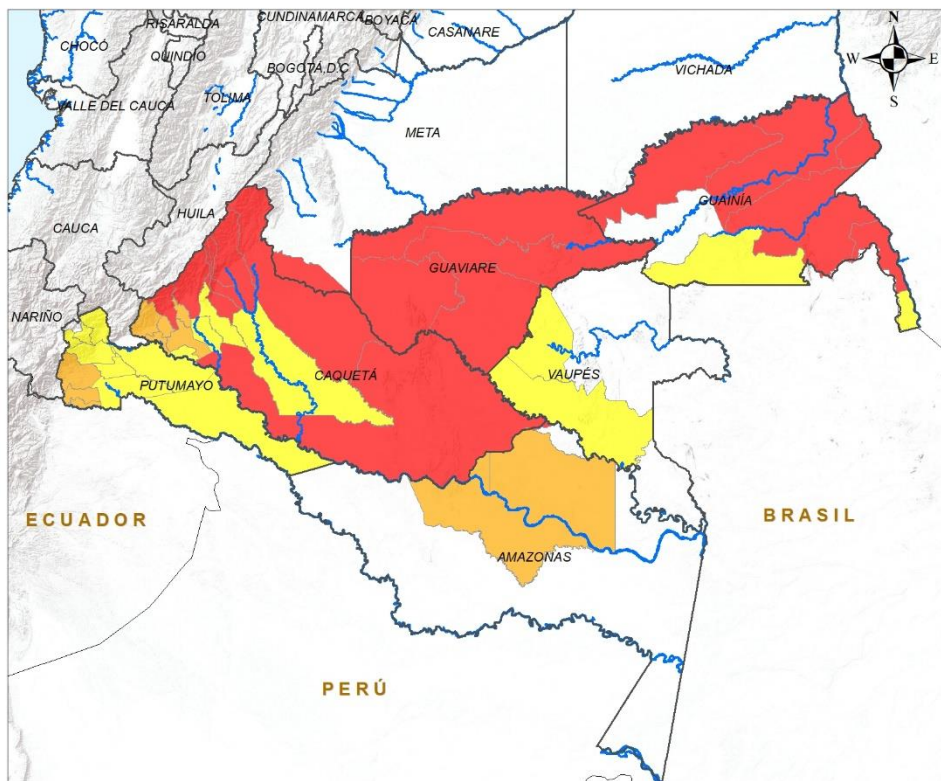
REGIÓN ORINOQUÍA



ALERTA	SITIOS PARA LOS CUALES SE GENERA LA ALERTA
	<p>ARAUCA : Arauca, Arauquita, Cravo Norte, Fortul, Puerto Rondón, Saravena, Tame.</p> <p>CASANARE : Aguazul, Chámeza, Hato Corozal, Maní, Monterrey, Nunchía, Orocué, Paz De Ariporo, Pore, Recetor, Sabanalarga, San Luis De Palenque, Tauramena, Trinidad, Villanueva, Yopal.</p> <p>META : Acacias, Cubarral, El Calvario, El Castillo, El Dorado, Fuente De Oro, Granada, Guamal, La Macarena, Lejanías, Mesetas, Puerto Lleras, Puerto López, Puerto Rico, San Juan De Arama, San Martín, Uribe, Villavicencio, Vistahermosa.</p> <p>VICHADA : Cumaribo, La Primavera, Puerto Carreño, Santa Rosalía.</p>
	<p>CASANARE : La Salina.</p> <p>META : Barranca De Upía, Cabuyaro, Cumaral, Mapiripán, Puerto Concordia, Restrepo, San Carlos De Guaroa, San Juanito.</p>
	<p>CASANARE : Támara.</p> <p>META : Castilla La Nueva, Puerto Gaitán.</p>



REGIÓN AMAZONIA



ALERTA		SITIOS PARA LOS CUALES SE GENERA LA ALERTA
	ALERTA ROJA	<p>CAQUETÁ : Belén De Los Andaquíes, El Doncello, El Paujíl, Florencia, Puerto Rico, San Vicente Del Caguán, Solano.</p> <p>GUAINÍA : Barrancominas, Cacahual, Inírida, Puerto Colombia, San Felipe.</p> <p>GUAVIARE : Calamar, El Retorno, Miraflores, San José Del Guaviare.</p>
	ALERTA NARANJA	<p>AMAZONAS : Mirití - Paraná, Puerto Santander.</p> <p>CAQUETÁ : Albania, Curillo, Morelia, San José Del Fragua, Valparaíso.</p> <p>PUTUMAYO : Orito, San Miguel, Valle Del Guamuez.</p>
	ALERTA AMARILLA	<p>CAQUETÁ : Cartagena Del Chairá, La Montañita, Milán, Solita.</p> <p>GUAINÍA : La Guadalupe, Pana Pana.</p> <p>PUTUMAYO : Mocoa, Puerto Asís, Puerto Caicedo, Puerto Guzmán, Puerto Leguizamo, San Francisco, Santiago, Villagarzón.</p> <p>VAUPÉS : Carurú, Pacoa.</p>

LEYENDA

- Hidrografía
- Límite Departamental
- Límite Internacional

ALERTAS

- Amarilla
- Naranja
- Roja

Información de Referencia

PROYECCIÓN: Conforme de Gauss
 DATUM: MAGNA - SIRGAS
 ORIGEN DE LA ZONA: BOGOTÁ
 COORDENADAS GEOGRÁFICAS: 4° 35' 46.3216" Lat Norte, 77° 58' 39.0285" Long Oeste
 COORDENADAS PLANAS: 1000 000 metros Norte, 1000 000 metros Este

Escala: 1:500.000
 Fuente: IDEAM
 Cartografía Básica IGAC

© Prohibida la Reproducción total o parcial sin autorización expresa del Ideam



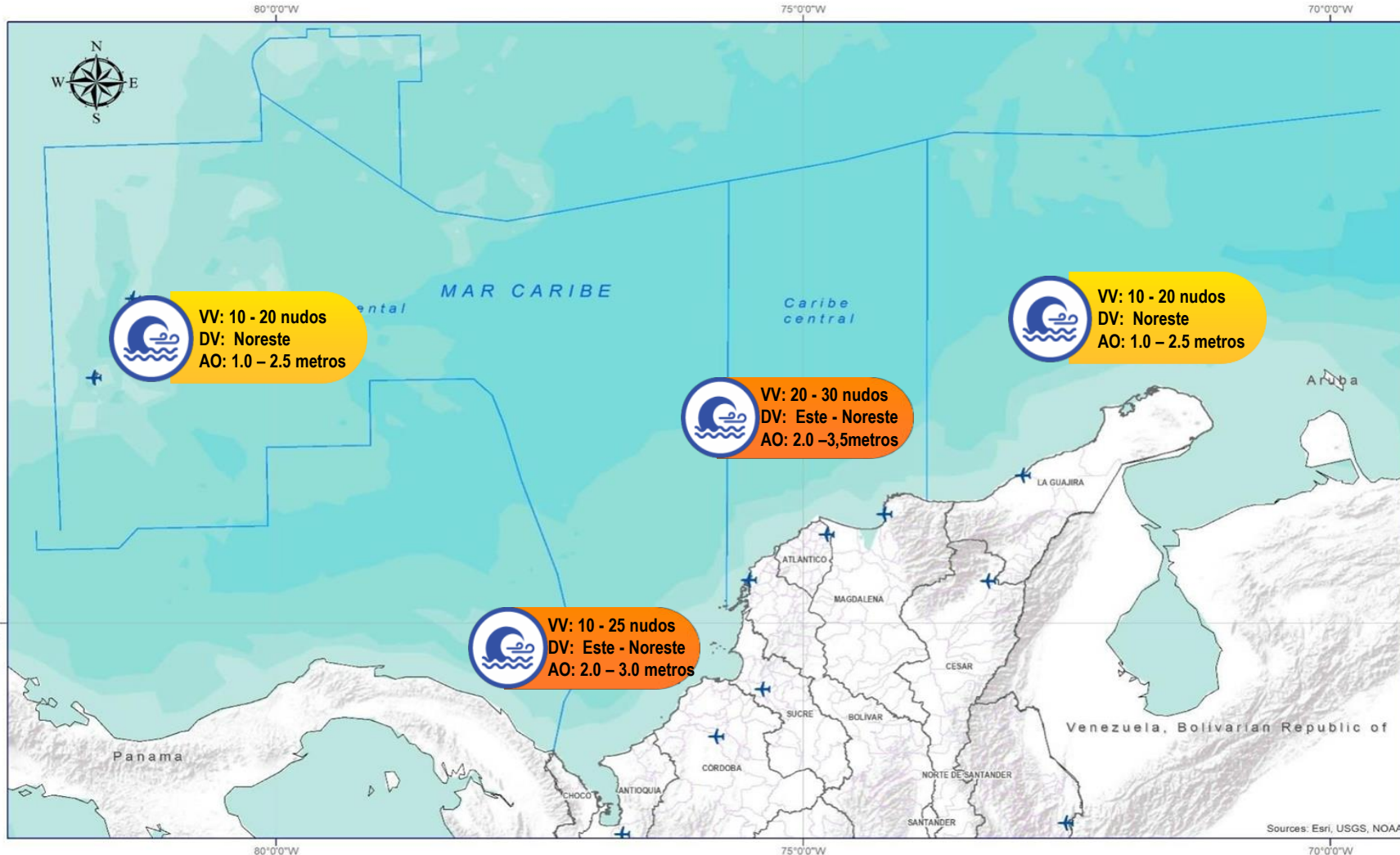
DEFINICIONES Y RECOMENDACIONES



DEFINICIONES	RECOMENDACIONES
<p>Amenaza: Peligro latente de que un evento físico de origen natural, o causado, o inducido por la acción humana de manera accidental, se presente con una severidad suficiente para causar pérdida de vidas, lesiones u otros impactos en la salud, así como también daños y pérdidas en los bienes, la infraestructura, los medios de sustento, la prestación de servicios y los recursos ambientales (Ley 1523 de 2012).</p> <p>Conato (Incendio): Fuego de origen natural o antrópico que afecta o destruye una extensión inferior a 5.000 m², de cualquier tipo de cobertura vegetal, ya sea en zona urbana o rural.</p> <p>Incendio de la cobertura vegetal: Fuego sobre la cobertura vegetal de origen natural o antrópico que se propaga sin control, que causa perturbaciones ecológicas afectando o destruyendo una extensión superior a 5.000 m², ya sea en zona urbana o rural, que responde al tipo de vegetación, cantidad de combustible, oxígeno, condiciones meteorológicas, topografía, actividades humanas, entre otras.</p> <p>Incendio forestal: Un incendio forestal es un "fuego que, cualquiera sea su origen, se propaga sin control en terrenos rurales a través de vegetación leñosa, arbustiva o herbácea, ya sea viva o muerta". Es decir, no solo se queman los árboles, sino que se destruye todo un ecosistema de especies vegetales silvestres y también animales que habitan en estos terrenos. (Conaf, 2019)</p>	<p>A la comunidad en general, a los turistas y caminantes apagar debidamente las fogatas y no dejar residuos tipo vidrio que sirvan como elementos concentradores de la radiación solar e igualmente reportar a las autoridades en caso de ocurrencia de incendios.</p> <p>A los consejos departamentales y municipales, las autoridades ambientales regionales y locales, mantener activos los planes de prevención y atención de incendios con el fin de evitar la ocurrencia y propagación de los mismos especialmente en áreas de reserva forestal y del Sistema Nacional de Parques Nacionales Naturales.</p> <p>A los sistemas regionales y locales de bomberos disponer de los elementos necesarios para la atención oportuna de eventos de incendio de la cobertura vegetal</p>



Actualización: 27 de enero de 2024 | 06:00 HLC



Abreviaturas

- VV** – Velocidad del viento máxima probable.
- DV** – Dirección predominante del viento.
- AO** – Altura significativa de la ola.

Convenciones



Tiempo Lluvioso

Probabilidad de lluvias moderadas a fuertes, en algunos casos con posibilidad de tormentas eléctricas y rachas de viento.

Sugerencia o recomendación

A las embarcaciones de poco calado, consultar con las Capitanías de puerto antes de zarpar en zonas de inminente tempestad.

A los bañistas y habitantes costeros, estar atentos a la evolución de las condiciones meteorológicas y a los avisos de las autoridades locales.



Pleamar

La marea alcanzará su máximo nivel en el intervalo de tiempo establecido.

Sugerencia o recomendación

Se sugiere a los habitantes costeros estar atentos a la evolución del fenómeno.



Viento y oleaje

Velocidad del viento y altura del oleaje con valores por encima de lo normal para la época.

Sugerencia o recomendación

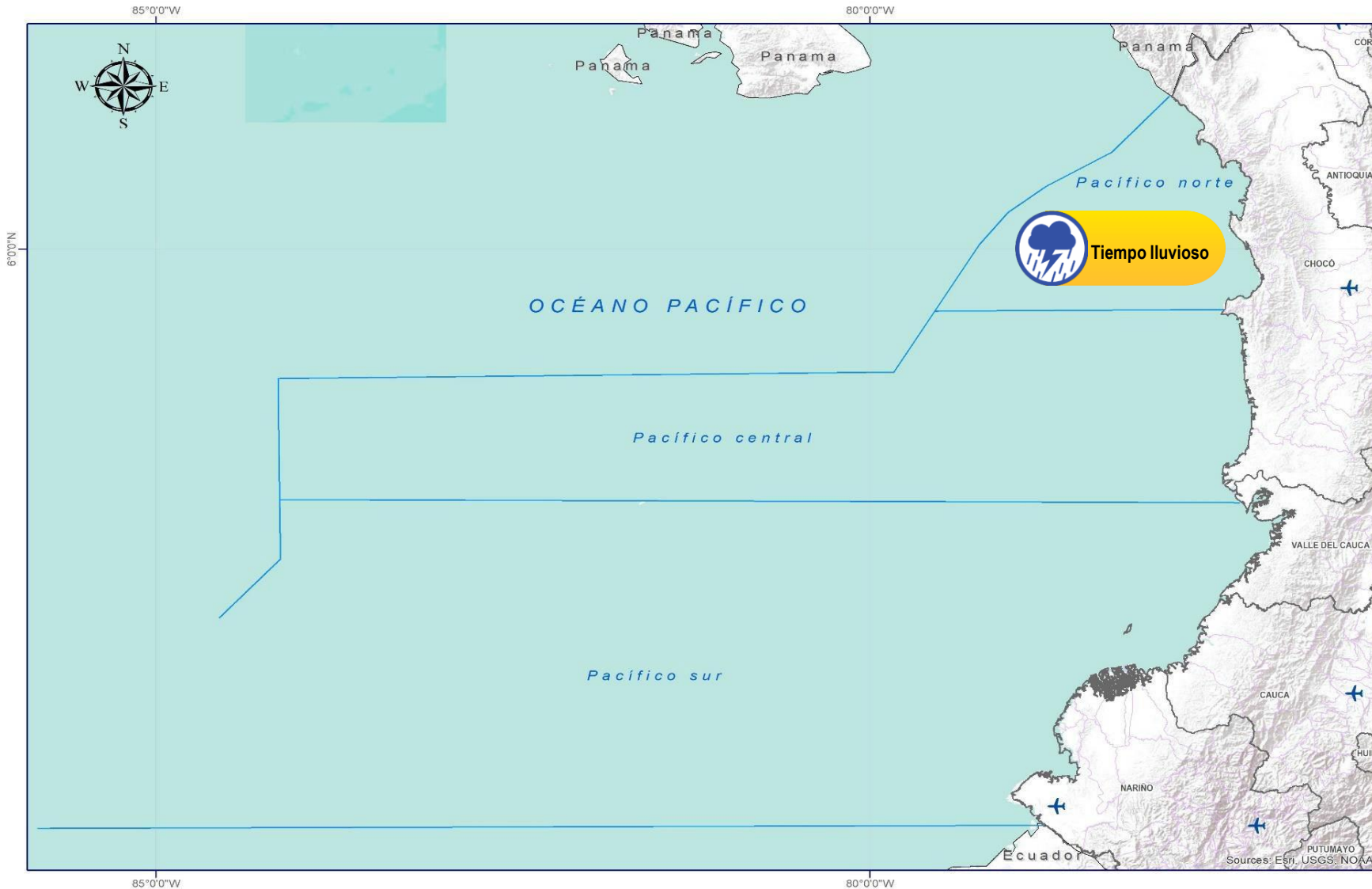
A los bañistas y habitantes costeros, estar atentos a la evolución del fenómeno y a las indicaciones de las autoridades locales.

A las embarcaciones de poco calado, consultar con las Capitanías de puerto antes de zarpar.

* La altura significativa de la ola, representa la media del tercio más alto de las olas, por lo cual la altura máxima posible puede ser incluso superior al doble de este valor.



Actualización: 27 de enero de 2024 | 06:00 HLC



Abreviaturas

- VV** – Velocidad del viento máxima probable.
- DV** – Dirección predominante del viento.
- AO** – Altura significativa de la ola.

Convenciones



Tiempo Lluvioso

Probabilidad de lluvias moderadas a fuertes, en algunos casos con posibilidad de tormentas eléctricas y rachas de viento.

Sugerencia o recomendación

A las embarcaciones de poco calado, consultar con las Capitanías de puerto antes de zarpar en zonas de inminente tempestad.

A los bañistas y habitantes costeros, estar atentos a la evolución de las condiciones meteorológicas y a los avisos de las autoridades locales.



Pleamar

La marea alcanzará su máximo nivel en el intervalo de tiempo establecido.

Sugerencia o recomendación

Se sugiere a los habitantes costeros estar atentos a la evolución del fenómeno.



Viento y oleaje

Velocidad del viento y altura del oleaje con valores por encima de lo normal para la época.

Sugerencia o recomendación

A los bañistas y habitantes costeros, estar atentos a la evolución del fenómeno y a las indicaciones de las autoridades locales.

A las embarcaciones de poco calado, consultar con las Capitanías de puerto antes de zarpar.

* La altura significativa de la ola, representa la media del tercio más alto de las olas, por lo cual la altura máxima posible puede ser incluso superior al doble de este valor.

INFORME TÉCNICO DIARIO

Ghisliane Echeverry Prieto | Directora General
Ingrid Tatiana Sierra Giraldo | Jefe Oficina del Servicio de Pronóstico y Alertas

Elaboró:

Luis Alfonso López – Daniel Useche. (Meteorología).
Ana Milena Rincón. (Hidrología).
Nubia Traslaviña. (Deslizamientos de Tierra).
Carolina Valencia. (Incendios de la Cobertura Vegetal).
Araminta Vega. (Datos Hidrometeorológicos)
Ever Salazar. (Coordinador Alertas Hidrometeorológicas y Ambientales)

OFICINA DEL SERVICIO DE PRONÓSTICO Y ALERTAS

<http://www.ideam.gov.co>

Correos electrónicos: servicio@ideam.gov.co, alertas@ideam.gov.co

Calle 25D N° 96B - 70, piso 3. Bogotá, D.C.

Teléfono: 3075625 ext. 1334 -1336.

VISITA NUESTRAS REDES SOCIALES



InstitutoIDEAM



@IDEAMColombia



IdeamColombia



Ideam.Instituto