



Desierto de la Tatacoa

Boletín

CLIMA Y SALUD

Edición No. 4 de 2021



La salud
es de todos

Minsalud

Créditos

Esta es una iniciativa del sector salud y el sector ambiente que brinda información relevante a las personas, familias y comunidades para estar preparadas, adaptadas y resilientes al clima.

Esta propuesta se desarrolla desde la Dirección de Promoción y Prevención del Ministerio de Salud y Protección Social; y el Instituto Nacional de Salud en coordinación con el Instituto de Hidrología, Meteorología y Estudios Ambientales de Colombia - IDEAM.

La Mesa Técnica de variabilidad y cambio climático de la CONASA presenta el boletín de recomendaciones para Promoción de la Salud y Prevención de la enfermedad dirigido a la población colombiana.

EQUIPO TÉCNICO:

Ministerio de Salud y Protección Social
Subdirección de Salud Ambiental
Subdirección de Enfermedades No Transmisibles
Subdirección de Enfermedades Transmisibles

Instituto de Hidrología, Meteorología y Estudios Ambientales - IDEAM
Subdirección de Meteorología

Instituto Nacional de Salud - INS
Dirección de Vigilancia y Análisis de Riesgo en Salud Pública
Grupo Factores de Riesgo Ambiental
Grupo de Enfermedades Transmisibles

DISEÑO:

Ministerio de Salud y Protección Social

FOTOGRAFÍAS:

Unsplash
Pixabay
Pexels



Tabla de contenido

Abril

01 Proyección general

02 Región Amazónica

03 Región Andina

04 Región Caribe

05 Región de la Orinoquía

06 Región Pacífica

07 Posibles efectos y sus recomendaciones en salud



Convenciones



Infección Respiratoria Aguda - IRA



Leptospirosis



Enfermedades transmitidas por vectores



Malaria



Enfermedad Diarréica Aguda - EDA



Accidente ofídico



Escorpionismo



Inocuidad de alimentos



Golpes de calor

Primera temporada de lluvias



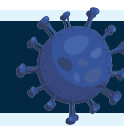
Indicaciones del IDEAM

De acuerdo a las predicciones del IDEAM, aunque el fenómeno de La Niña se ha disipado, se sigue manteniendo la alerta por el aumento de precipitaciones en algunas regiones del país, las cuales normalmente forman parte del primer período de lluvias del año, pero que podrían desencadenar algunos eventos como inundaciones y deslizamientos, al igual que el posible aumento de enfermedades.

Por tal razón, frente a los posibles efectos en salud, podría esperarse un incremento de consultas por infecciones respiratorias en todo el territorio nacional.

De ésta manera, se hace un llamado de alerta para todo el país, con el fin de continuar manteniendo las acciones de vigilancia en salud pública y promover el autocuidado.

Recomendaciones para la comunidad en general



Como estrategia de prevención se mantienen las siguientes recomendaciones:

- ❖ Lavarse constantemente las manos con agua y jabón.
- ❖ Usar tapabocas, tal como se ha venido realizando en el marco de la actual emergencia sanitaria por COVID-19.
- ❖ Evitar aglomeraciones.
- ❖ Limpiar y desinfectar permanentemente las superficies en el hogar y el lugar de trabajo, de acuerdo a los protocolos de bioseguridad.
- ❖ Evitar tocarse cara, boca y ojos.
- ❖ Aislarse en tal caso de presentar síntomas.
- ❖ Acatar todos los protocolos de bioseguridad establecidos para prevenir y mitigar el COVID-19, los cuales pueden ser consultados en el siguiente link:



<https://www.minsalud.gov.co/salud/publica/PET/Paginas/Documentos-tecnicos-covid-19.aspx>

01

Proyección general

1. Seguimiento del clima en el mes de Marzo.

El mes de marzo se caracteriza por ser parte del primer periodo lluvioso del año en las regiones Andina y Caribe. En la región Pacífica, la Orinoquía y la Amazonia, en este mes es el inicio del periodo de lluvias. Durante este mes, el comportamiento de la precipitación presentó valores por encima de promedios climáticos, en la mayor parte de la región Andina, desde Antioquia en el noroccidente y Boyacá hasta Nariño. También se observaron excedencias en el suroccidente y en el litoral de Bolívar y de Atlántico, en el centro de Guajira en la región Caribe; y en el noroccidente de Caquetá, en la Amazonia. Las lluvias deficitarias se presentaron en el centro y norte de la región Caribe, áreas ente el occidente de Norte de Santander y en Santander y el piedemonte de la cordillera Oriental en la Orinoquia; área de Putumayo, Guainía y Amazona, en la Amazonia, con zonas de precipitaciones por encima de lo normal el

sur de Guajira, sur de Atlántico, el viejo Caldas, el Cauca, sur de Cundinamarca y nororiente de Vichada, como las más destacadas.

Los fenómenos de carácter climático que tuvieron alguna influencia fueron: El Niño – Oscilación del Sur, ENOS: los indicadores de seguimiento evidencian que el fenómeno de La Niña (fase fría del ENOS) entra en un proceso la disipación, en los componentes atmosférico y oceánico.

Oscilación Madden & Julian (OMJ): en el mes presentó condiciones que no favorecen las precipitaciones, al inicio y al final de mes; pero entre la segunda y tercera semana presentaron condiciones que favorecieron las lluvias.

2. Predicción climática

En la predicción climática, las probabilidades de la continuidad del

del fenómeno de La Niña, más allá del periodo de confirmación, han cambiado: a abril (59%) y a mayo (38 %) del 2021, lo que indica que se espera condiciones neutrales, las cuales se mantendrían hasta el mes de septiembre. Además, se espera una leve influencia de los fenómenos climáticos de corto plazo (OMJ) sobre el comportamiento de las lluvias durante el mes, especialmente en la fase que reduce las lluvias.

De acuerdo con los resultados del pronóstico de los modelos del IDEAM para

abril, se espera una reducción de las precipitaciones entre un 20 y un 50% en: la mayor parte de la región Caribe, la Orinoquía; norte de la Amazonia. El resto del país se espera que lluvias con valores dentro de los rangos normales para el mes. (ver Fig. 1 y Fig. 2).

A nivel regional, las predicciones en función de la climatología son presentada a continuación:

Para consultar sobre las alertas y pronósticos de este mes a nivel nacional, ingrese [aquí](#)



Figura 1. Valor promedio multianual del índice de Precipitación (%) para el mes de abril, periodo 1981 -2010.

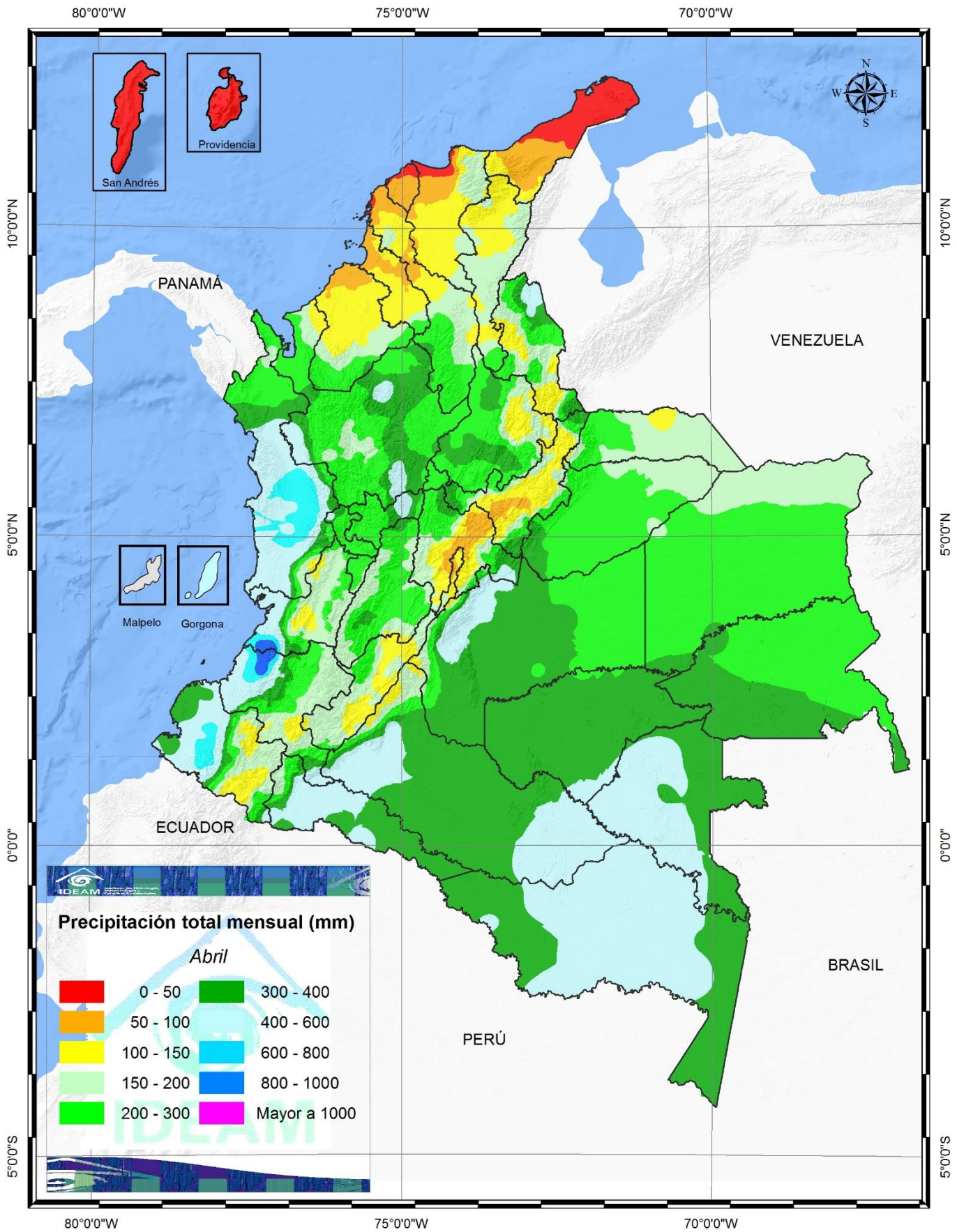
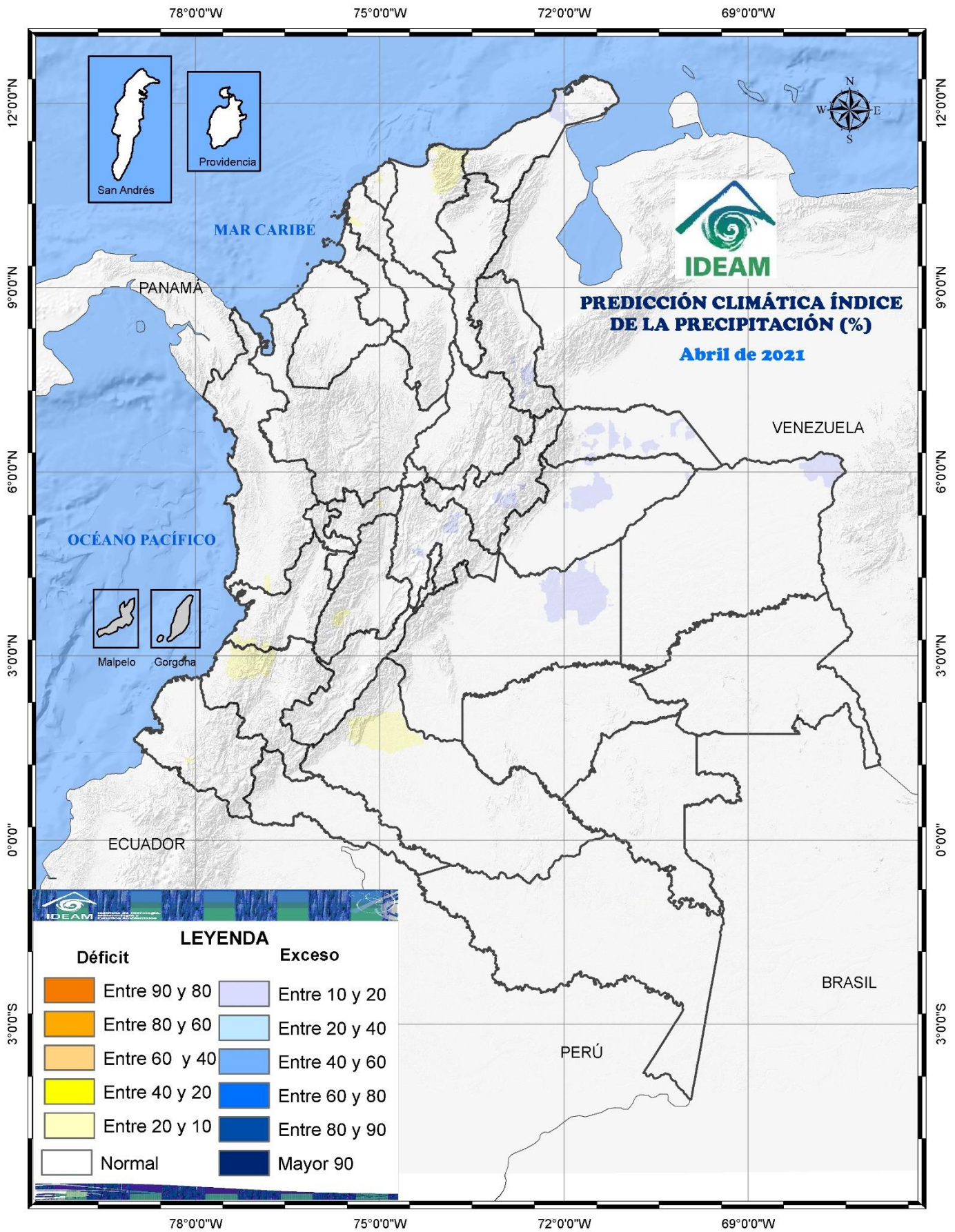


Figura 2. Predicción mensual del índice de Precipitación (%) para el mes de abril 2021.





02 Región Amazónica

CLIMATOLOGÍA DEL MES DE ABRIL

En abril las precipitaciones aumentan significativamente con respecto al mes anterior en toda la región. Las lluvias son frecuentes y abundantes en el oriente y centro de la región con valores superiores a los 400 milímetros en promedio, en sectores de los departamentos de Putumayo, Caquetá, Vaupés y Amazonas. Los registros más bajos con valores inferiores a los 300 milímetros se presentan en el nororiente de la región, en el departamento del Guainía y en algunas áreas del piedemonte del Meta.

PREDICCIÓN DE LA PRECIPITACIÓN PARA ABRIL

Es posible que se presenten precipitaciones, hasta 20 % por debajo de los valores climatológicos, en el noroccidente de Caquetá. Se prevén precipitaciones cercanas a las normales climáticas en el resto de la región resto de la región.



03 Región Andina

CLIMATOLOGÍA DEL MES DE ABRIL

Es normalmente el mes más húmedo de la primera temporada lluviosa del año en la mayor parte de la región. Las lluvias son abundantes y frecuentes con valores superiores a los 300 milímetros en promedio, en los departamentos de Antioquia y Santanderes y en sectores del Tolima y Cauca. Se presentan volúmenes de lluvia en cantidades moderadas en algunas áreas de los departamentos de Boyacá, Cundinamarca, Nariño, Huila, Valle, Cauca y sur del Cesar y Bolívar con promedios entre 150 y 300 milímetros. Los menores volúmenes se registran en algunos sectores de Boyacá y Cundinamarca.

PREDICCIÓN DE LA PRECIPITACIÓN PARA ABRIL

Son probables las precipitaciones por encima de los promedios climáticos, hasta un 20%, en áreas del norte de Cundinamarca, Centro de Santander, centro de Boyacá y sur de Norte de Santander. Por otro lado, se esperan condiciones deficitarias hasta un 20% en el sur de Tolima. Se prevén precipitaciones sean cercanas a las normales climáticas en el resto de la región.



04 Región Caribe

CLIMATOLOGÍA DEL MES DE ABRIL

A partir de abril se inicia normalmente la temporada lluviosa en la mayor parte de la región. Históricamente las lluvias presentan los mínimos volúmenes de precipitación entre 0 y 50 milímetros en promedio, en el norte de La Guajira, en el litoral de los departamentos de Atlántico, Magdalena y Bolívar y en el Archipiélago de San Andrés y Providencia. Las precipitaciones alcanzan volúmenes moderados en sectores de los departamentos del Magdalena, Cesar, Bolívar, Córdoba y Sucre, con valores promedios entre 100 y 200 milímetros. Las mayores cantidades por encima de los 200 milímetros, tienen lugar en el sur de la región en el norte de Antioquia.

PREDICCIÓN DE LA PRECIPITACIÓN PARA ABRIL

Se esperan condiciones deficitarias hasta un 20% en la Sierra Nevada de Santa Marta. Se prevén precipitaciones sean cercanas a las normales climáticas en el resto de la región.



05 Región de Orinoquia

CLIMATOLOGÍA DEL MES DE ABRIL

En abril se inicia la temporada lluviosa en toda la región, las precipitaciones aumentan notoriamente con respecto a las registradas en el mes anterior. Las mayores cantidades se registran en el sur del piedemonte Llanero, y en el occidente de los departamentos del Meta y Casanare, en donde las precipitaciones son frecuentes y de gran intensidad con valores superiores a los 300 milímetros. Los valores más bajos se presentan hacia en norte en Casanare, Arauca y Vichada, con valores inferiores a los 200 milímetros.

PREDICCIÓN DE LA PRECIPITACIÓN PARA ABRIL

Se prevén excedencias de las lluvias hasta un 20% en áreas localizadas en el nororiente de Meta centro de Casanare, nororiente de Vichada y en zonas dispersas de Arauca. En el resto de la región, se prevén precipitaciones sean cercanas a las normales climáticas.



06 Región Pacífica

CLIMATOLOGÍA DEL MES DE ABRIL

Durante el mes de abril las lluvias se incrementan notoriamente en toda la región; Las precipitaciones son abundantes y frecuentes y mantienen altos volúmenes en el centro y sur del Chocó y en el Valle del Cauca y Cauca, con valores que oscilan alrededor de los 400 milímetros. Valores superiores entre los 800 milímetros y los 1300 milímetros se presentan en algunos sectores entre los departamentos del Valle del Cauca y Cauca en los municipios de López de Micay en el Cauca y en el sur de Buenaventura en el Valle. En el norte del Chocó las cantidades son ligeramente inferiores a las del resto de la región con valores en promedio por debajo de los 200 milímetros.

PREDICCIÓN DE LA PRECIPITACIÓN PARA ABRIL

Se prevén condiciones deficitarias hasta un 20% en el norte de Valle. En el resto de la región se esperan precipitaciones sean cercanas a las normales climáticas.

07 Posibles efectos y sus recomendaciones en salud

De acuerdo a las predicciones climáticas del IDEAM para el mes de abril, a continuación se resumen los posibles efectos y recomendaciones en salud para los eventos de interés en salud pública.

ENFERMEDADES TRANSMITIDAS POR VECTORES



Dengue, Chicunguña y Zika

En la Región Caribe, se espera un favorecimiento de las condiciones ambientales y culturales propicias para la ocurrencia de casos de Dengue, Chikunguña y Zika, principalmente en los departamentos de Atlántico, Magdalena, Bolívar, Cartagena, Cesar y el Distrito de Santa Marta, en los cuales se puede generar un ligero incremento en el número de casos teniendo en cuenta la continuidad de las precipitaciones y debido al continuo mal estado de los depósitos de agua.

Igualmente, en la región Pacífica, específicamente en los departamentos de Chocó y Valle, se podría esperar un aumento de casos, relacionados con el incremento de las precipitaciones de acuerdo al periodo climatológico del mes, factor que genera condiciones favorables para el desarrollo del vector debido a la acumulación de agua lluvia en tanques de almacenamiento sin una tapa adecuada, recipientes inservibles, albercas y demás criaderos artificiales en mal estado dentro de las viviendas.

En la región Andina se espera un aumento de precipitaciones respecto al promedio climatológico, lo que puede hacer que se establezcan las condiciones ambientales favorables como son las precipitaciones acumuladas y el aumento de las temperaturas que conllevan a la presentación de casos de Dengue, Zika y Chikunguña, principalmente en los departamentos de Antioquia, Boyacá, Cauca y Valle del Cauca.

Por último, para las regiones de la Orinoquía y Amazonía se esperaría un comportamiento habitual de los casos de las enfermedades transmitidas por vectores, sin embargo, en algunos departamentos como Casanare, Putumayo y Caquetá, se podría favorecer la presencia de *Aedes aegypti*, dado la acumulación de agua lluvia en recipientes inservibles, tanques, albercas y demás criaderos artificiales dentro de las viviendas.

Por lo anterior, es importante intensificar acciones de prevención de la enfermedad y promoción de la salud.



Malaria

Teniendo en cuenta el pronóstico de lluvias para la región Pacífica, se espera una acumulación de la precipitación en el Golfo de Urabá, sur de Chocó, Valle del Cauca y Nariño, lo cual favorecerá el aumento en el número de criaderos de mosquitos en esta zona y un posible aumento de los casos de malaria.

Para la Región Caribe, se espera un incremento en el departamento de Bolívar. De igual manera, la región Andina mantiene la posibilidad de presentación de casos de

malaria por encima del promedio para los departamentos de Risaralda, Antioquia, Cauca y Casanare, dado que, favorece el acúmulo de lluvias y la presentación de criaderos de mosquitos.

Finalmente, para la Amazonía y Orinoquía, se espera un incremento en los departamentos de Guainía, Guaviare, Meta y Casanare.

Por ésta razón, como recomendaciones generales, se debe mantener y reforzar las actividades de control vectorial (principalmente la formación de criaderos) con el fin de disminuir el número de vectores y el riesgo de enfermar, de tal manera que se evite la formación de criaderos en zonas inundables, lo que conllevaría a incrementar el número de casos de enfermedades transmitidas por vectores.



ENFERMEDADES RESPIRATORIAS

Actualmente la morbilidad por IRA es mayor en los departamentos de la Región Andina, lo cual puede mantener su comportamiento según las predicciones para el mes de abril; de igual manera, en la Región Caribe se esperan comportamientos habituales, no obstante,

se espera un aumento de casos dado que es un periodo con altas precipitaciones, asimismo, en las regiones Orinoquía y Amazonía, se proyecta un ligero incremento de casos; para el resto del país se espera un comportamiento dentro de lo esperado.

Para los departamentos de Antioquía, Atlántico, Barranquilla, Caldas, Cesar, La Guajira, Santa Marta, Risaralda y Vaupés se podría esperar un incremento de casos.

Por tal motivo se hace un llamado de alerta para continuar y reforzar las acciones de vigilancia y autocuidado requeridos para disminuir la infección por COVID-19 en todo el país.



INFECCIÓN DIARRÉICA AGUDA

De acuerdo con el consenso climatológico, en la región Caribe se espera un favorecimiento de las características ambientales y culturales necesarias para la presentación de casos, en tal sentido, las conductas que se relacionan con el almacenamiento de agua en escenarios inadecuados pueden generar un favorecimiento en la proliferación de

patógenos causantes de este tipo de enfermedades.

Para la región Pacífica, teniendo en cuenta las precipitaciones que acontecen en el sur del Chocó y el descenso de estas en el norte del mismo departamento, favorecerán las condiciones para que se dé un aumento de los casos, situación que se encuentra ligada a las condiciones económicas y medioambientales de la región.

Por su parte, en la región Andina se espera un aumento de lluvias respecto al promedio climatológico, principalmente para el departamento del Tolima, en donde se pueden presentar condiciones ambientales favorables para la ocurrencia de casos, debido a que las precipitaciones acumuladas pueden contribuir al aumento en la turbidez del agua de consumo de las poblaciones propicio de agentes contaminantes en fuentes de abastecimiento de agua.

Finalmente, en las regiones Amazonía y Orinoquía, respecto al comportamiento epidemiológico habitual, se espera un ligero aumento de casos en los departamentos de Amazonas y Arauca; razón por la cual se recomienda reforzar

Las medidas de correcto manejo de fuentes de abastecimiento de agua y evitar un inadecuado almacenamiento.



Leptospirosis

Es de especial atención para los departamentos y distritos de Antioquia, Atlántico, Barranquilla, Boyacá, Cartagena, Magdalena, Nariño, Quindío, Valle del Cauca, Casanare, Córdoba y Meta, teniendo en cuenta que se espera un incremento en la notificación de casos debido a que las lluvias que se presentarán en el mes de abril pueden provocar la migración de roedores hacia poblaciones humanas en

busca de alimento; por tal razón, se incrementa el riesgo de ocurrencia de leptospirosis.

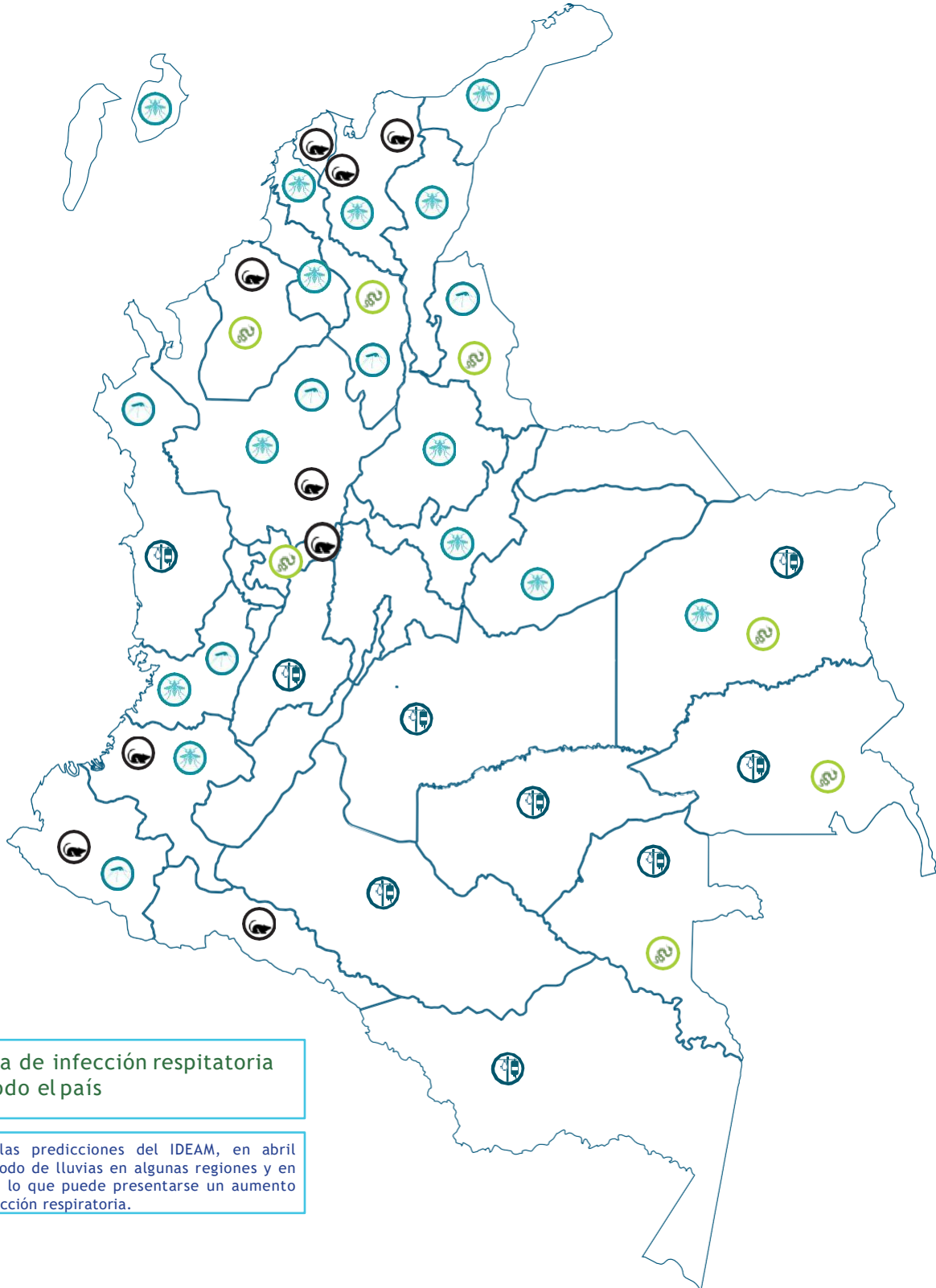


Accidente ofídico y escorpionismo

Las condiciones climatológicas para los departamentos de Antioquia, Nariño, Bolívar, Córdoba, Norte de Santander, Guainía, Vaupés y Vichada; favorecen el contacto de las personas con estos animales, debido a que buscan protección en el peridomicilio, lo cual puede aumentar la posibilidad de presentación de accidentes; no obstante, en las regiones Caribe, Orinoquía y Amazonía se esperan casos dentro de los promedios habituales.



Mapa de efectos y recomendaciones en salud



Alerta de infección respiratoria en todo el país

De acuerdo a las predicciones del IDEAM, en abril continúa el período de lluvias en algunas regiones y en otras inicia, por lo que puede presentarse un aumento de casos por infección respiratoria.

ENLACES DE INTERÉS

[SISPRO](#)

[Ministerio de Salud y Protección Social](#)

[IDEAM](#)

[Instituto Nacional de Salud](#)

[Boletín Epidemiológico](#)

