



COMUNICADO ESPECIAL N° 025

Martes, 29 de septiembre de 2015 - 1:15 p. m.

El IDEAM comunica al Sistema Nacional de Gestión del Riesgo de Desastres (SNGRD) y al Sistema Nacional Ambiental (SINA)

ALERTA ROJA DESCENSO CONSIDERABLE DE LOS NIVELES DEL RÍO MAGDALENA (Cuencas media y baja. Ver mapa)

De acuerdo con el monitoreo que realiza el IDEAM sobre el río Magdalena, se observa que en los últimos seis días se han presentado descensos considerables de los niveles (lecturas en metros). A continuación se presenta un resumen en el cual se establecen las condiciones más relevantes:

CONDICIONES HIDROLÓGICAS – PRONÓSTICO (desde 29 de octubre de 2015 hasta 30 de septiembre de 2015).

En los siguientes puntos, que a continuación se mencionan, se emite una **ALERTA ROJA** debido a que los niveles oscilan en el rango de bajos:

Antioquia: frente al sector fluvial de Puerto Berrío.

Bolívar: Kilómetro 518 (San Pablo-Canaletal) y Kilómetro 298 (Pinillos).

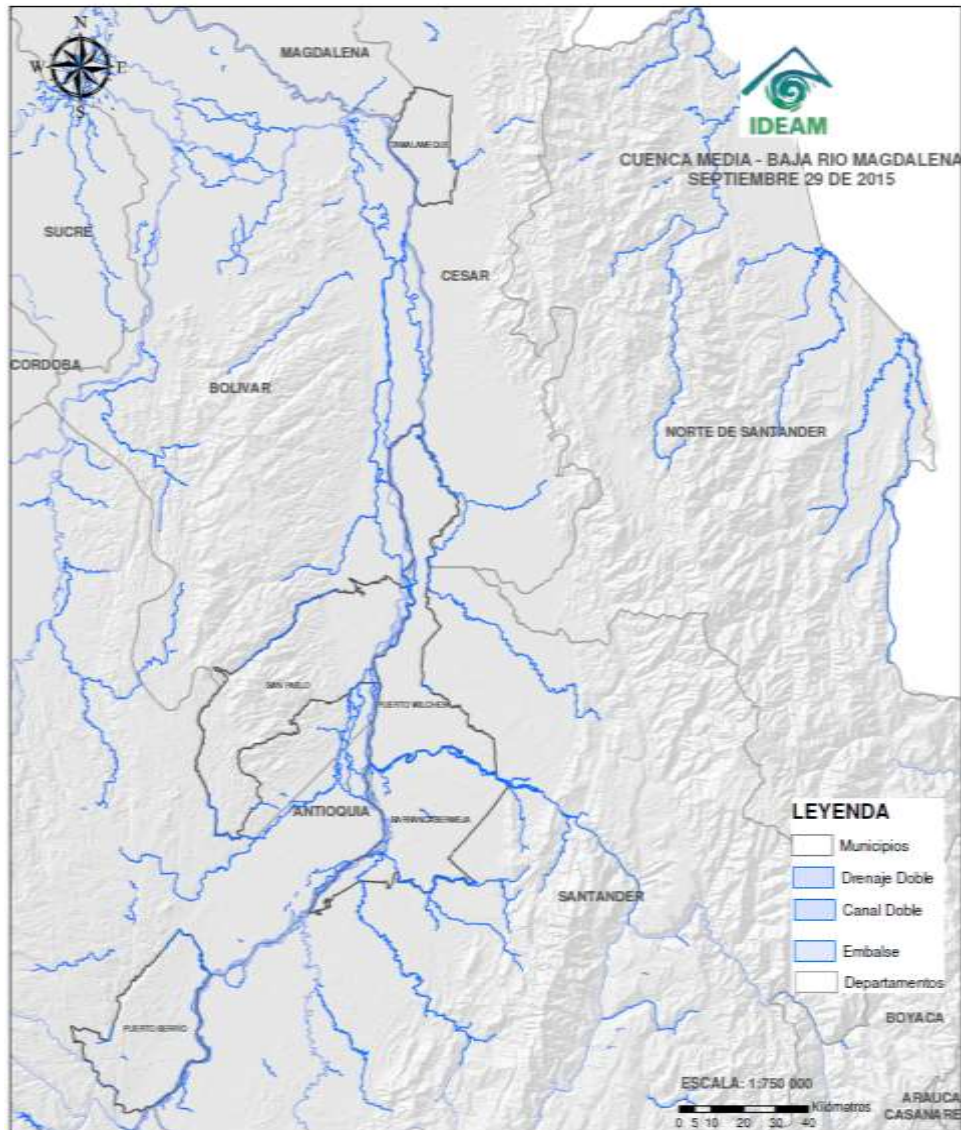
Cesar: Kilómetro 402 en el corregimiento de Campoalegre (municipio de Tamalameque).

Santander: Kilómetro 606 (sitio Corredor, en Puerto Wilches); Kilómetros 620 a 627, siendo el punto Bocas de Sogamoso el más afectado y aguas arriba del puente Yondó. Otro sitio donde los niveles son muy bajos son: en Puerto Ahuyama (aguas abajo de Barrancabermeja) y en el Kilómetro 543 (aguas abajo de Bocas Rosario hasta Sitio Nuevo). En general, los niveles reportados en la estación de Barrancabermeja (Santander) son muy bajos, y es posible que se presenten algunas restricciones en la navegación fluvial debido al estrechamiento del canal navegable, especialmente en el Kilómetro 610 (ubicado aguas debajo de la confluencia del río Sogamoso al Magdalena, aproximadamente unos 2 Kilómetros).

Por ésta situación, se recomienda estar atentos a la información diaria emitida por las diferentes Capitanías de Puertos en las áreas de influencia.

| ESTACION | NIVEL ACTUAL | NIVELES | | |
|-----------------------------|--------------|---------|--------|-------|
| | | Bajos | Medios | Altos |
| Arrancaplumas - Magdalena | 1.25 | 3.50 | 5.75 | 6.50 |
| Nariño - Magdalena | 1.38 | 1.40 | 2.73 | 4.51 |
| Puerto Salgar - Magdalena | 1.33 | 2.36 | 3.20 | 4.10 |
| Puerto Berrío - Magdalena | 2.20 | 2.50 | 3.25 | 4.30 |
| Barrancabermeja - Magdalena | 0.60 | 1.87 | 2.60 | 3.65 |
| Puerto Wilches - Magdalena | 3.46 | 3.59 | 4.17 | 4.89 |
| Sitio Nuevo - Magdalena | | 2.60 | 3.99 | 4.73 |
| El Contento - Magdalena | | 3.60 | 5.32 | 6.02 |
| Gamarra - Magdalena | 2.92 | 1.70 | | |
| La Gloria - Magdalena | | 2.00 | 2.54 | 4.32 |
| Regidor - Magdalena | | 6.20 | 7.94 | 8.70 |
| San Pablo - Magdalena | 3.73 | | | |
| El Banco - Magdalena | 4.84 | 3.75 | 5.25 | 6.50 |
| Plato - Magdalena | 6.80 | | | |

RESALTADO EN ROJO: PUNTOS MÁS CRÍTICOS



Mapa del río Magdalena que representa el sector o tramo en donde se advierten en este momento las alertas mencionadas

CONDICIONES METEOROLÓGICAS - PRONÓSTICO (desde 29 de septiembre de 2015 hasta el 04 de octubre de 2015).

Para el día de hoy, en las primeras horas del día predominarán las condiciones de cielo seminublado y tiempo seco. Con el pasar del día y ya empezando la tarde, se advierte un incremento de la nubosidad, lo que favorecerá la ocurrencia de precipitaciones de mayor intensidad en horas de la noche y de la madrugada. Se prevé que para los próximos tres días se presenten días con nubosidad variable e intervalos de lluvias especialmente en las tardes, noches y madrugadas; no obstante, se advierte al final de la semana se espera nuevamente una disminución de las precipitaciones.

A continuación se presentan gráficas actualizadas para el río Magdalena, en los sitios más destacados por niveles bajos. La situación actual se representa con la línea negra gruesa. Las otras líneas señalan el comportamiento de los niveles para los últimos 15 años.

