



INFORME TÉCNICO DIARIO N° 349



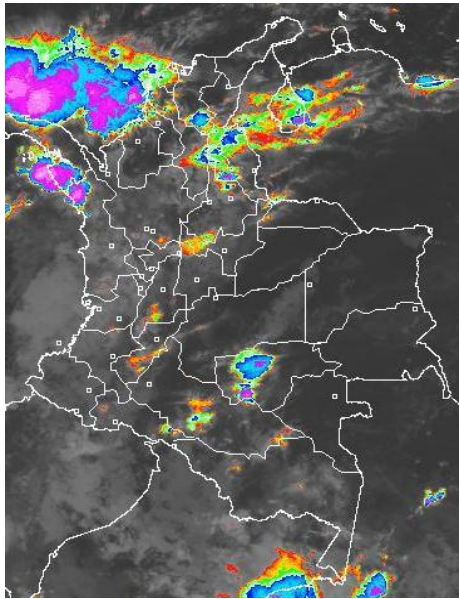
El IDEAM comunica al Sistema Nacional de Prevención y Atención de Desastres (SNPAD) y al Sistema Nacional Ambiental (SINA) Bogotá D. C., jueves 15 de diciembre de 2011
Hora de actualización 11:25 a. m.

CONDICIONES HIDROMETEOROLÓGICAS ACTUALES

En la mayor parte del territorio nacional continúan las lluvias situación que mantiene la **ALERTA ROJA** para el embalse de Prado (Tolima), cuya tendencia es de moderado ascenso, y a partir de las ocho de la mañana de hoy se realizó una apertura controlada de las compuertas, por lo cual se previene a los pobladores aguas abajo debido al incremento de los niveles de los ríos Prado y Magdalena. Continúa la **ALERTA ROJA** para los ríos Magdalena (incluyendo el sector del Canal del Dique) y Cauca en todas sus cuencas, e igual condición para sus principales afluentes. **ALERTA ROJA** para los ríos San Juan, Atrato y varios de sus afluentes por mantener niveles altos y con tendencia al ascenso. Continúa la **ALERTA ROJA** por deslizamientos de tierra en amplios sectores inestables de las regiones Andina y Pacífica y en algunas zonas del Piedemonte llanero.

IMAGEN SATELITAL

Imagen GOES-13 * 15 de diciembre de 2011 * Hora 6:15 a. m.HLC



PRONÓSTICO CONDICIONES METEOROLÓGICAS ESPECIALES

ÁREA DEL VOLCÁN CERRO MACHÍN

CIELO PARCIALMENTE NUBLADO CON LLUVIAS ENTRE LIGERAS A MODERADAS EN LA TARDE.
INGEOMINAS lo reporta en **NIVEL AMARILLO (III): CAMBIOS EN EL COMPORTAMIENTO DE LA ACTIVIDAD VOLCÁNICA.**

ELEVACIÓN (pies)	DIRECCIÓN	VELOCIDAD	
		NUDOS	KPH
10,000	SUR	0 - 5	0 - 9
18,000	SUROESTE	5 - 10	9 - 18
24,000	SUROESTE	10	18
30,000	ESTE	10	18

ÁREA DEL VOLCÁN NEVADO DEL HUILA

NUBOSIDAD VARIADA CON LLOVIZNAS A DIFERENTES HORAS DEL DÍA.
INGEOMINAS lo reporta en **NIVEL AMARILLO (III): CAMBIOS EN EL COMPORTAMIENTO DE LA ACTIVIDAD VOLCÁNICA.**

ELEVACIÓN (pies)	DIRECCIÓN	VELOCIDAD	
		NUDOS	KPH
10,000	SUROESTE	5	9
18,000	SUROESTE	10	9
24,000	SUR	5 - 10	9 - 18
30,000	SUR	15	28

ÁREA DEL VOLCÁN GALERAS

CIELO PARCIALMENTE NUBLADO CON LLUVIAS LIGERAS ESPORÁDICAS DESPUÉS DEL MEDIO DÍA.
INGEOMINAS lo reporta en **NIVEL AMARILLO (III): CAMBIOS EN EL COMPORTAMIENTO DE LA ACTIVIDAD VOLCÁNICA.**

ELEVACIÓN (pies)	DIRECCIÓN	VELOCIDAD	
		NUDOS	KPH
10,000	SUR	5	9
18,000	SUROESTE	5	9
24,000	SUROESTE	10 - 15	18 - 28
30,000	SUROESTE	10	18

LO MÁS DESTACADO

- Las precipitaciones se concentraron principalmente en las regiones Andina y Pacífica, lo mismo que en sectores aislados de las regiones Amazónica y Caribe. El mayor volumen fue reportado en el municipio de **Salazar (Norte de Santander)**, con **137.0 mm**. El registro de **114.4 mm** que se presentó en **San Alberto (Cesar)**, es el máximo absoluto histórico para el mes de diciembre.
- ALERTA ROJA** para el río Magdalena en el Canal del Dique. Se mantiene la condición de ascenso moderado (el cual es normal para la época), especialmente en el sector desde Santa Lucía hasta Repelón (Atlántico). Se recomienda especial atención para los municipios de Campo de La Cruz, Manatí, Santa Lucía y Suán, en el Atlántico. Adicionalmente se están presentando ascensos importantes de las ciénagas de El Totumo y El Guájaro (Atlántico), con posible afectación de los municipios de Luruaco y Repelón (Atlántico). El tránsito de la onda de crecida llegará hasta Pasacaballos (Bolívar), ocasionando inundaciones en el sector de los municipios de Arjona y Turbaná (Bolívar).
- ALERTA ROJA** para el río Magdalena debido a los niveles con tendencia de ascenso, registrado en las cuencas alta y media (desde Purificación, Tolima hasta Puerto Wilches, Santander).
- ALERTA ROJA** para el río varios ríos circundantes a la Sierra Nevada de Santa Marta, donde se destacan los ríos Manzanares, Guachaca, Tucurínca, Aracataca, Fundación, Sevilla y Algarrobo, entre otros, cuyos niveles superan en algunos sitios las cotas de desbordamiento.
- El río Bogotá presenta todavía niveles altos, por lo cual se mantienen las condiciones de **ALERTA ROJA** y **ALERTA NARANJA** en varios sectores de la Sabana de Bogotá lo mismo que en el Distrito Capital.
- ALERTA ROJA** para el río Cauca por niveles altos que sobrepasan en algunos sectores la cota de desbordamiento en los municipios de Yotoco (Valle), La Virginia (Risaralda), La Pintada, Venecia y Caucasia (Antioquia). Los niveles altos se presentan hasta su afluencia en la depresión momposina.
- ALERTA ROJA** para los ríos La Miel y Atrato por registrar incrementos importantes de sus niveles desde la madrugada de hoy.
- ALERTA ROJA** por deslizamientos de tierra en áreas inestables de los departamentos de Norte de Santander, Santander, Antioquia, Boyacá, Caldas, Casanare, Chocó, Tolima, Quindío, Huila, Magdalena, Cauca, Meta y Valle del Cauca.
- ALERTA ROJA** para el embalse de Prado según lo reportado por el operador EPSA; a las ocho de la mañana de hoy se realizó una apertura controlada de las compuertas, por lo cual se previene a los pobladores aguas abajo debido al incremento de los niveles del río Magdalena.
- ALERTA NARANJA** por amenaza moderada a alta de deslizamientos de tierra en áreas inestables de los departamentos de Magdalena, La Guajira, Cesar, Antioquia, Boyacá, Cundinamarca, Nariño, Norte de Santander, Casanare, Chocó y Valle del Cauca.

ESTADO DE LOS EMBALSES

A continuación se relacionan los volúmenes útiles diarios de reservas de algunos embalses de acuerdo con información de hoy a las 6:00 a. m. consultada en XM:

EMBALSE	DEPARTAMENTO	VOLUMEN ÚTIL DIARIO, %
PLAYAS	Antioquia	115.49
TRONERAS	Antioquia	115.27
EL PEÑOL	Antioquia	106.67
SAN LORENZO	Antioquia	106.52
		ALERTA AMARILLA
RIOGRANDE 2	Antioquia	100.71
MIRAFLORES	Antioquia	90.98
PORCE III	Antioquia	68.38
PORCE II	Antioquia	44.71
PUNCHINÁ	Antioquia	86.65
ESMERALDA	Boyacá	98.30
MIEL I	Caldas	100.50

EMBALSE	DEPARTAMENTO	VOLUMEN ÚTIL DIARIO, %
ALTO ANCHICAYÁ	Cauca	80.91
SALVAJINA	Cauca	83.95
URRÁ I	Córdoba	79.26
GUAVIO	Cundinamarca	99.19
MUÑA	Cundinamarca	90.76
SISGA	Cundinamarca	84.54
NEUSA	Cundinamarca	82.76
AGREGADO BOGOTÁ	Cundinamarca	75.99
CHUZA	Cundinamarca	71.48
TOMINÉ	Cundinamarca	73.62
BETANIA	Huila	89.05
PRADO	Tolima	127.74
CALIMA 1	Valle del Cauca	98.01

PRECIPITACIONES

A continuación se relacionan los municipios donde en las últimas 24 horas se registraron precipitaciones iguales o superiores a 30 mm:

DEPARTAMENTO	MUNICIPIOS
ANTIOQUIA	Fredonia (68.0), Jericó (58.0), Abriaquí (52.0), Medellín (47.0), Betania (45.0), Bello (43.0), Giraldo (40.0), Bolombolo (38.0) y Angostura (37.0).
ATLÁNTICO	Barranquilla (30.0)
BOLÍVAR	María La Baja (64.5) y Magangué (44.0)
BOYACÁ	Pauna (36.0)
CALDAS	Samaná (80.0), Victoria (49.0), Manzanares (46.7) y Riosucio (42.0).
CASANARE	Rondón (31.4)
CAUCA	Miranda (48.0), El Tambo (41.0), Santander de Quilichao (40.0) y Rosas (31.5).
CESAR	San Alberto (114.4), Pueblo Bello (31.0)
CHOCÓ	Condoto (90.0), Medio San Juan (55.0), Istmina (54.0) y Quibdó (41.3).
CÓRDOBA	San Bernardo del Viento (90.0) y Sahagún (74.8)
CUNDINAMARCA	Bogotá D. C. - barrio La Independencia (31.3) y Pandí (30.0)
HUILA	Altamira (69.0), Palermo (65.0), Paicol (60.0) y Neiva (40.0)
MAGDALENA	Santa Marta (41.0) y Fundación (36.0)
META	Restrepo (92.0)
NORTE DE SANTANDER	Salazar (137.0), Cúcuta (102.5) y Cucutilla (50.)
PUTUMAYO	Villagarzón (58.2)
QUINDÍO	Armenia (42.0)
RISARALDA	Belén de Umbria (120.0), Santuario (57.0) y Santa Rosa de Cabal (36.2).
SANTANDER	Sabana de Torres (84.3), Encino (42.0) y Coromoro (35.8).
SUCRE	Sincelejo (48.6)
SUCRE	Majagual (38.0)
TOLIMA	Libano (114.8), Purificación (66.0), Villahermosa (59.5), Carmen de Apicalá (48.0), Prado (40.9) y Ataco (36.0).
VALLE DEL CAUCA	Buenaventura (132.0), Candelaria (41.0) y Cali (36.3)



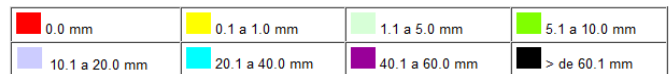
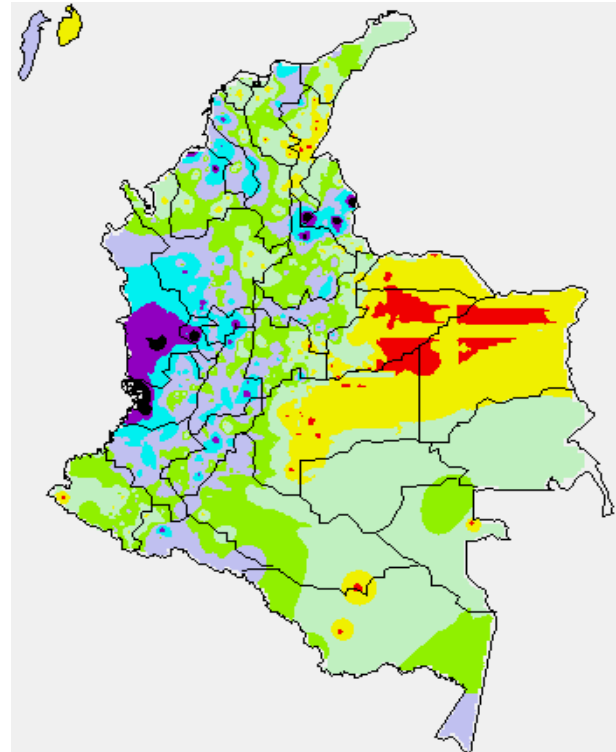
PRECIPITACIÓN

CONSULTE

TOTAL (mm) y PORCENTAJE DE LA PRECIPITACIÓN EN LAS PRINCIPALES CIUDADES DEL PAÍS

MAPA DE PRECIPITACIÓN DIARIA

Desde las 7:00 a.m. del miércoles 14 de diciembre hasta las 7:00 a.m. del jueves 15 de diciembre de 2011



PRONÓSTICO METEOROLÓGICO

REGIÓN	PRONÓSTICO
SABANA DE BOGOTÁ	JUEVES: cielo entre parcialmente nublado y nublado con precipitaciones de variada intensidad a diferentes horas, en algunos casos acompañadas de tormentas eléctricas. VIERNES: en la mañana cielo parcialmente nublado con predominio de tiempo seco, en horas de la tarde y noche esperen lluvias entre ligeras a moderadas.
ANDINA	JUEVES: cielo entre parcialmente nublado y nublado con lluvias en amplios sectores, ligeras y dispersas en la mañana y entre moderadas a fuertes por la tarde y noche en Antioquia, Cundinamarca, Boyacá, Eje cafetero, los Santanderes, Tolima, Huila y Macizo colombiano. VIERNES: en la mayor parte de la región predominará el tiempo nuboso, después del mediodía se intensificarán las precipitaciones en algunos lugares de Boyacá, Cundinamarca, Antioquia, los Santanderes y Eje Cafetero; lluvias de menor intensidad en Valle del Cauca, Cauca y Nariño.
CARIBE	JUEVES: en la mayor parte de la región se mantendrá el tiempo lluvioso, especialmente después del mediodía cuando se advierten las precipitaciones más intensas con descargas eléctricas, especialmente en el sur de La Guajira, en las estribaciones de la Sierra Nevada de Santa Marta y en sectores de Atlántico, Bolívar, Córdoba y Sucre. VIERNES: en horas de la mañana prevalecerán las condiciones secas, en la tarde y noche volverán las lluvias con tormentas eléctricas hasta entrada la noche, en sectores de La Guajira, Cesar, Magdalena, Atlántico y Bolívar, especialmente.
ARCHIPIÉLAGO DE SAN ANDRÉS, PROVIDENCIA Y SANTA CATALINA	JUEVES: se prevén condiciones lluviosas durante la jornada con posibilidad de actividad eléctrica a diferentes horas. VIERNES: cielo entre parcialmente cubierto y cubierto con precipitaciones de variada intensidad a lo largo de la jornada. No se descartan tormentas eléctricas.

REGIÓN	PRONÓSTICO
MAR CARIBE	JUEVES: en gran parte de la zona marítima colombiana se esperan nubes densas, acompañadas de lluvias y tormentas eléctricas, las precipitaciones más fuertes se pronostican después del mediodía y durante la noche. VIERNES: en amplios sectores del Caribe nacional prevalecerán las condiciones lluviosas con posibilidad de actividad eléctrica, salvo en el Oriente donde tenderá a predominar el tiempo seco.
PACÍFICA	JUEVES: a lo largo de la región se mantendrán las condiciones nubosas con lluvias entre ligeras a moderadas, las de mayor consideración se advierten en Chocó y Valle del Cauca con tormentas eléctricas en algunos casos. VIERNES: en el centro y norte de la región se esperan precipitaciones entre ligeras a moderadas especialmente después del mediodía y hasta entrada la noche.
INSULAR PACÍFICA	JUEVES: cielo cubierto con precipitaciones intermitentes en la Isla Gorgona. En Malpelo predominará el tiempo seco con intervalos nubosos. VIERNES: nubosidad variable con lluvias entre ligeras a moderadas especialmente en la Isla Gorgona. No se descartan tormentas eléctricas.
OCÉANO PACÍFICO	JUEVES: en la mayor parte del Pacífico nacional son estimadas nubes espesas con precipitaciones entre ligeras a moderadas, en horas de la tarde y noche probabilidad de actividad eléctrica en algunos sectores aledaños a la costa. VIERNES: se esperan precipitaciones de variada intensidad con descargas eléctricas principalmente en el centro y norte de la zona marítima colombiana.
ORINOQUIA	JUEVES: gran parte de la región presentará condiciones secas con cielo entre despejado y parcialmente nublado, salvo sectores del Piedemonte llanero, en Arauca, Casanare y Meta donde se registrarán algunas lluvias. VIERNES: aunque en la mayor parte de la región se espera tiempo seco no se descartan lluvias ligeras y dispersas en sectores de Vichada y Meta al finalizar la tarde.
AMAZONIA	JUEVES: se estiman precipitaciones a lo largo del día y de la noche en gran parte de los departamentos de Amazonas, Guaviare, Caquetá y Putumayo. En algunos sectores de Vaupés y Guainía lloverá al final de la tarde y por la noche, luego de una mañana seca y soleada. VIERNES: cielo parcialmente nublado con precipitaciones entre ligeras a moderadas en varios sectores de Amazonas, Vaupés, Guainía y Guaviare, especialmente en horas de la mañana y de la tarde.

ALERTAS VIGENTES

Para mayor información sobre el pronóstico del estado del tiempo, Informes Técnicos Diarios y Comunicados Especiales, e informes de otras áreas temáticas, tales como Inundaciones, Deslizamientos de Tierra e Incendios Forestales, se sugiere consultar los vínculos que se encuentran en la página principal del instituto www.ideam.gov.co

REGIÓN CARIBE

ALERTA ROJA NIVELES ALTOS EN LA PARTE BAJA DEL RÍO MAGDALENA

Continúa la tendencia de ascenso moderado en la cuenca baja del río Magdalena, en el sector comprendido entre Gamarra (Cesar) y la desembocadura en el mar Caribe, incluyendo amplios sectores del Canal del Dique. El IDEAM mantiene el nivel de **ALERTA ROJA** en las siguientes poblaciones por departamento:

Atlántico: Palmar de Varela, sectores aledaños a las ciénagas La Luisa y La Chepa. En el sector suroriental del departamento los niveles del río Magdalena se encuentran próximos a las cotas de desbordamiento. El nivel de alarma vigente se extiende para los municipios de Campo de La Cruz, Santa Lucía, Suán, Candelaria, Santo Tomás y Manatí; igual situación se presenta en sectores ribereños bajos del Canal del Dique; adicionalmente se presentan incrementos importantes de la Ciénaga del Guájaro y en la Ciénaga El Totumo, lo cual genera inundaciones lentas en los municipios de Repelón y Luruaco.

Bolívar: San Felipe y El Salto, ubicados en la margen derecha del brazo de Mompóx; Magangué, San Pablo, Calamar, Cantagallo y Hatillo de Loba (corregimientos de San Miguel y Juana Sánchez en la margen derecha de Brazo de Loba).

Cesar: Gamarra en sectores rurales y urbanos del municipio, especialmente en el corregimiento de Capulco; adicionalmente, poblaciones ribereñas de la Ciénaga de Zapatosa, como Chimichagua y Saloa.

Magdalena: Belén en la Ciénaga de Zapatosa, Tenerife, Santa Ana, Pedraza, El Banco y Plato

ALERTA ROJA NIVELES ALTOS EN LA PARTE BAJA DEL RÍO MAGDALENA EN EL SECTOR DEL CANAL DEL DIQUE

El río Magdalena en el Canal del Dique continúa con la tendencia de ascenso moderado (el cual es normal para la época), especialmente en el sector desde Santa Lucía hasta Repelón (Atlántico). Se recomienda especial atención para los municipios de Campo de La Cruz, Manatí, Santa Lucía y Suán, en el Atlántico. El tránsito de la onda de crecida llegará hasta Pasacaballos (Bolívar), con probabilidad de la ocurrencia de inundaciones en el sector de los municipios de Arjona y Turbaná (Bolívar).

ALERTA ROJA CRECIENTES SÚBITAS EN LOS RÍOS QUE DESCENDEN DE LA SIERRA NEVADA DE SANTA MARTA

Como resultado de las fuertes lluvias registradas desde anoche en las estribaciones de la Sierra Nevada de Santa Marta y por la condición de niveles altos, se recomienda estar atentos ante la posibilidad de crecientes súbitas en los ríos Manzanares, Guachaca, Tucurina, Aracataca, Fundación, Sevilla y Algarrobo. Igual condición se sugiera tener para la cuenca media y baja del río Ranchería y en varios de sus afluentes, en donde se recomienda especial atención a los pobladores ribereños de la zona rural y urbana de Manauare y Riohacha (La Guajira). Se prevé que ésta condición continúe en el transcurso del día.

ALERTA ROJA DESLIZAMIENTOS DE TIERRA

Cesar: se pronostica amenaza baja por deslizamientos de tierra en los municipios de Pailitas, Pelaya, La Gloria, San Martín y San Alberto.

Magdalena: se pronostica amenaza alta por deslizamientos de tierra en el municipio de Santa Marta.

ALERTA NARANJA DESLIZAMIENTOS DE TIERRA

Antioquia: amenaza baja por deslizamientos de tierra en áreas inestables en los municipios de Arboletes, Necoclí y San Juan de Urabá.

Cesar: amenaza baja por deslizamientos de tierra en los municipios de Pailitas, Pelaya, La Gloria y San Alberto.

Magdalena: amenaza moderada a alta por deslizamientos de tierra en el municipio de Santa Marta y Fundación.

ALERTA AMARILLA PROBABILIDAD CRECIENTES SÚBITAS DEL RÍO SAN JORGE Y SUS AFLUENTES

Como resultado de las lluvias presentadas desde anoche se presentan incrementos en los niveles de las corrientes de la cuenca del río San Jorge (no se han generado afectaciones en la zona), donde se destacan las siguientes condiciones:

Cuenca del río San Pedro. Éste río aguas arriba de su confluencia con el río San Jorge, presenta desde ésta madrugada tendencia al ascenso, la cual se prevé continúa en el transcurso del día. Especial recomendación para pobladores ribereños de los corregimientos de Juan José y Villanueva, del municipio de Puerto Libertador (Córdoba). Se prevé que en la noche de hoy se presenten incrementos moderados en el río San Jorge, aguas arriba de Montelíbano.

Cuenca del río San Jorge. Debido a precipitaciones locales, se registra desde la madrugada de hoy y al tránsito de la onda de crecida del río San Pedro proveniente desde Puerto Libertador (Córdoba), se previene a los pobladores en zonas ribereñas bajas, especialmente en el sector Montelíbano - La Apartada - Buenavista (departamento de Córdoba), ante la posibilidad de crecientes súbitas.

ALERTA AMARILLA PROBABILIDAD CRECIENTES SÚBITAS DEL RÍO SINÚ

Debido al incremento de las lluvias, desde anoche se han presentado ascensos importantes del río Sinú (especialmente aguas abajo del Embalse de Urrá I) aunque éstos no han causado afectación. Como resultado de la operación normal del Embalse de Urrá y la información de las estaciones hidrológicas localizadas entre Urrá y la ciudad de Montería, desde anoche ha observado un ascenso moderado en los niveles, los cuales se encuentran en el rango de medios a altos, pero sin causar afectación. Por lo anterior se recomienda estar atentos a los pobladores de zonas ribereñas de los municipios Tierralta, Valencia, Morales, Montería, Ceteré, San Pelayo, Carrillo y Lorica, en el departamento de Córdoba, e igual recomendación en a en zonas bajas (especialmente en la margen derecha del río), en el sector Montería - Cereté y en inmediaciones de la Ciénaga de Momil. Se prevé que ésta condición de ascenso continúe en el transcurso del día.

REGIÓN ANDINA

ALERTA ROJA POR NIVELES ALTOS EN EL EMBALSE DE PRADO

De acuerdo a la información suministrada por EPSA a las 06:00 horas del hoy, el Embalse de Prado presenta una cota de nivel de 361.60 msnm correspondiente al 125.75% de volumen útil siendo la cota máxima 367.0 m.s.n.m. Se previene a los pobladores ubicados aguas abajo de este embalse para que estén atentos a nuevos comunicados sobre cambios en el nivel del embalse; actualmente se están realizando vertimientos por compuertas, lo cual incidirá en incrementos de los niveles de los ríos Prado y Magdalena, aguas debajo de Purificación (Tolima).

ALERTA ROJA NIVELES ALTOS EN LAS CUENCAS ALTA Y MEDIA DEL RÍO MAGDALENA

Se mantiene una **ALERTA ROJA** por crecientes súbitas para varias corrientes en la cuenca alta del río Magdalena, las cuales podrían afectar poblaciones, dentro de las cuales se destacan:

Cuenca alta (departamento de Tolima): especial atención en zonas ribereñas bajas del río Magdalena, especialmente en proximidades de Purificación; ascensos considerables de los varios de sus afluentes como son los ríos Totaré, Alvarado, Saldaña y Sumapáz (especial atención para el municipio de Melgar, Tolima). También se recomienda especial atención en zonas ribereñas bajas de los ríos Amoyá y Tuluní, aguas arriba de Chaparral (Tolima) y también para zonas ribereñas bajas de los ríos Amamichú, Riachuelo, Siquila y Saldaña, aguas arriba de Rioblanco y Ataco (Tolima).

Cuenca media: por las lluvias y también como resultado del tránsito de la onda de crecida, para los departamentos de Tolima y Caldas se prevén aumentos lentos de nivel en el río Magdalena, especialmente aguas abajo del municipio de Honda (Tolima). Por tal razón se recomienda a los municipios ribereños estar atentos a los posibles cambios en los niveles del río, especialmente en los sectores más bajos de Puerto Salgar (Cundinamarca), La Dorada (Caldas), Puerto Berrio (Antioquia), Barrancabermeja y Puerto Wilches (Santander), Yondó (Antioquia) y Gamarra (Cesar); adicionalmente éste nivel de alarma nivel de alarma de **ALERTA ROJA** se extiende para varias corrientes en el departamento de Santander (especialmente cuenca alta y media de los ríos Carare, Sogamoso, de Oro, Cimitarra y Lebrija), ya que en sus cuencas altas se reportan fuertes precipitaciones.

ALERTA ROJA NIVELES ALTOS EN LAS CUENCAS ALTA, MEDIA Y BAJA DEL RÍO CAUCA Y SUS AFLUENTES

Aunque se registra una tendencia de descenso moderado en el nivel del río Cauca en los últimos días, estos se mantienen superiores a las cotas de desbordamiento en las estaciones de Mediacaño, (Yotoco, Valle del Cauca), La Virginia (Risarcaldá), La Pintada y Venecia (Antioquia). Los incrementos se presentan también entre Caucasia (Antioquia) y Guaranda (Sucre). A continuación se relacionan algunos sectores puntuales en los cuales son más evidentes los incrementos de niveles:

Sector Guaranda (Sucre)-Achí (Bolívar): se han registrado inundaciones lentas y desbordamientos en zonas (especialmente sectores rurales), siendo éstos más críticos en el municipio de La Pintada y el corregimiento Bolombolo (Venecia, Antioquia) localizados en el suroeste antioqueño.

Sector de la Depresión Momposina: se recomienda especial atención a los puntos más bajos de los corregimientos de Margento (municipio de Caucasia, Antioquia) y Colorado (municipio de Nechí, Antioquia), lo mismo que en inmediaciones de la depresión de La Mojana sucreña, ante la eventualidad de ocurrencia de crecidas lentas.

Antioquia: en la estación de Bolombolo (municipio de Venecia), se mantiene la condición de ascenso en los niveles con posible afectación en sectores rurales y urbanos. Se recomienda estar atentos ante la probabilidad de ocurrencia de crecientes súbitas en ríos de alta pendiente del norte de Antioquia, particularmente la cuenca alta de los ríos San José, Tenche y El Bagre (afluentes del río Nechí), lo mismo que en otros afluentes al río Cauca a la altura de Puerto Valdivia, Tarazá y Nechí.

Valle del Cauca: los ríos Morales, Guadalajara, Cali y Dagua, así como los ríos Riopaila y Zarzal, asociados con el distrito de riego del RUT (Roldanillo - La Unión - Toro). Se destaca que en el municipio de La Victoria, se mantienen niveles altos superando la cota crítica de desbordamiento; también se presentan niveles muy altos y superiores a las cotas de desbordamiento en Yotoco, Yumbo y Bugalagrande. Adicionalmente los ríos Meléndez y Pance permanecen en el rango de niveles medios a altos. El río Palo a presentando crecientes súbitas que superan la cota de desbordamiento, afectando la parte baja de la cuenca y elevando los niveles del río Cauca a la altura de Cali (Valle del Cauca) condición que se espera se mantenga a lo largo del día de hoy. El río Palo a presentando crecientes súbitas que superan la cota de desbordamiento, afectando la parte baja de la cuenca y elevando los niveles del río Cauca a la altura de Cali (Valle del Cauca) condición que se espera se mantenga a lo largo del día de hoy.

ALERTA ROJA RÍO DE ORO Y RÍO CARARE PRESENTAN NIVELES MUY ALTOS

Se reportan crecientes súbitas en los ríos del departamento de Santander, entre los más importantes sobresalen el río de Oro a la altura del municipio de Girón y el río Carare (parte alta de la cuenca) en el municipio de Puerto Ararajó que continúa registrando valores muy altos, por lo que se advierte a las poblaciones aguas abajo y en la confluencia con el río Magdalena a la altura del municipio de Cimitarra (Santander), por lo que se recomienda a las autoridades locales tomar las medidas pertinentes.

ALERTA ROJA NIVELES ALTOS EN LA CUENCA MEDIA DEL RÍO BOGOTÁ

Aunque se registra descenso moderado del río Bogotá en su cuenca media, todavía se registran regazos del tránsito de las ondas de crecida, los cuales son más notorios en las localidades de Engativá, Fontibón, Kennedy y Bosa) y municipios aledaños de Cajicá; Suba, Cota, Chía y Soacha); en la estación de monitoreo de Gibraltar en Bogotá D. C. se observan ascensos.

ALERTA ROJA NIVELES ALTOS EN EL RÍO LA MIEL

Como resultado de las lluvias presentadas en la cuenca alta y media del río San Miguel (afluente del río Magdalena), se registran crecidas importantes. Se prevé que la condición de ascenso moderado continúe en el transcurso del día, y aunque sus niveles son altos, todavía no han causado afectación. Adicionalmente, los niveles se ven influenciados por la operación regular de desembalse proveniente de la Central Hidroeléctrica La Miel. La onda de crecida se reflejará hasta Sonsón (Antioquia).

ALERTA ROJA DESLIZAMIENTOS DE TIERRA

Antioquia: amenaza alta a muy alta por deslizamientos de tierra en áreas inestables en los municipios de Cocorná, San Luis y San Francisco. Se pronostica amenaza moderada a alta por deslizamientos en los municipios de Alejandría, Argelia, Carmen De Viboral, Concepción, Granada, Jericó, Nariño, Sonsón, Yondó (Casabe) y Zaragoza. Se mantiene amenaza moderada en los municipios de Abejorral, Amagá, Amalfi, Andes, Angelópolis, Anorí, Armenia, Cáceres, Caldas, Cañasgordas, Caracolí, Caramanta, Ciudad Bolívar, Concordia, Dabeiba, Ebéjico, Fredonia,

Frontino, Giraldo, Ituango, La Ceja, La Pintada, La Unión, Maceo, Medellín, Montebello, Puerto Berrio, Puerto Nare, Puerto Triunfo, Remedios, Salgar, Santa Bárbara, Santa Fe De Antioquia, Segovia, Sopetrán, Tarazá, Tarso, Uramita, Urrao, Vegachí, Venecia, Yali y Yolombó.

Boyacá: Se pronostica amenaza moderada a alta en los municipios Aquitania, Muzo y Cubará.

Caldas: amenaza alta por deslizamientos de tierra en los municipios de Marquetalia, Norcasia, Pensilvania, Samaná y Victoria. Se pronostica amenaza moderada a alta en los municipios de Aguadas, Chinchiná, Filadelfia, La Dorada, La Merced, Manizales, Manzanares, Marmato, Marulanda, Neira, Pácora, Salamina, Supía y Villamaría.

Cauca: se pronostica amenaza moderada a alta por deslizamientos de tierra en áreas inestables de los municipios de Bolívar, Cajibío, El Tambo, Patía (El Bordo), Popayán, Puracé (Coconuco), Rosas, Sotará (Paispamba), Sucre, Timbío y Totoró. Se pronostica amenaza moderada por deslizamientos en los municipios de Almaguer, Bolívar, Buenos Aires, Caldonó, Corinto, Inzá, Jambaló, López, La Sierra, La Vega, Miranda, Páez (Belalcázar), Santander De Quilichao, Silvia, Suárez y Toribío.

Huila: se pronostica amenaza moderada a alta por deslizamientos de tierra en áreas inestables de los municipios de Aipe, Baraya, Campoalegre, Hobo, La Plata, Neiva, Paicol, Palermo, Rivera, Tesalia, Villavieja y Yaguará.

Nariño: se pronostica amenaza moderada por deslizamientos de tierra en áreas inestables de los municipios de Buesaco, Cumbitara, La Florida, La Unión, Nariño, Arboleda (Berruecos) y Albán (San José).

Norte de Santander: Se pronostica amenaza alta por deslizamientos de tierra en los municipios Ábrego, Cáchira, Tibú y La Esperanza. Se mantiene amenaza moderada a alta en los municipios de Cáchira, Cácuta, Chinácota, Chitagá, Convención, Cucutilla, Durania, El Tarra, El Zulia, Gramalote, Hacarí, Labateca, Lourdes, Pamplona, Salazar, San Calixto, Sardinata, Silos, Teorama y Villa Caro.

Risaraldá: moderada a alta por deslizamientos de tierra en áreas inestables del municipio de, Santa Rosa de Cabal.

Santander: se pronostica amenaza moderada por deslizamientos de tierra en los municipios de Barrancabermeja, Cimitarra, Landázuri, Oiba, Rionegro, Sabana De Torres, San Vicente De Chucurí y Suaita. Se pronostica amenaza moderada en los municipios de Albania, Barbosa, Bolívar, Carcasí, Charalá, Chima, Chipatá, Contratación, Coromoro, El Carmen, El Guacamayo, Encino, Florián, Floridablanca, Girón, Guapotá, Guavatá, Guepsa, La Belleza, La Paz, Lebrija, Macaravita, Matanza, Mogotes, Puente Nacional, Sabana De Torres, San Andrés, San Benito, San Miguel, Santa Helena del Opón, Simacota, Sucre, Tona, Valle de San José y Vélez.

Tolima: se pronostica amenaza moderada a alta por deslizamientos de tierra en áreas inestables de los municipios de Fala, Fresno y Mariquita. Se pronostica amenaza moderada en los municipios de Alpujarra, Anzoátegui, Armero (Guayabal), Ataco, Cajamarca, Carmen De Apicalá, Casabianca, Chaparral, Cunday, Dolores, Herveo, Honda, Ibagué, Icononzo, Lérica, Libano, Melgar, Murillo, Natagaima, Palocabildo, Planadas, Prado, Purificación, Rioblanco, Roncesvalles, San Antonio, Villahermosa y Villarrica.

Valle del Cauca: se pronostica amenaza alta por deslizamientos de tierra en áreas inestables del municipio de Buenaventura.

ALERTA NARANJA NIVELES ALTOS EN LA CUENCA MEDIA DEL RÍO BOGOTÁ

Todavía se registran niveles oscilando en el rango de medios a altos en sitios como PTAR, Alameda y La Isla, en Bogotá. D. C. Todavía se registran anegamientos en sectores de Chía, Cota y Suba.

ALERTA NARANJA DESLIZAMIENTOS DE TIERRA

Boyacá: se pronostica amenaza baja por deslizamientos de tierra en áreas inestables de los municipios de Berbeo, Betéitiva, Buenavista, Chinavita, Chita, Coper, Corrales, El Espino, Gámeza, Guicán, La Victoria, Maripí, Mongua, Moniquirá, Muzo, Otanche, Pachavita, Panqueba, Pauna, Paya, Paz De Rio, Pesca, Pisba, Puerto Boyacá, Quipama, Saboyá, San José de Pare, San Pablo De Borbur, Santana, Socotá, Tópaga, Tasco, Tibaná, Turmequé y Ventaquemada.

Cundinamarca: Se mantiene amenaza baja por deslizamientos de tierra en áreas inestables de los municipios de Agua De Dios, Albán, Anapoima, Anolaima, Apulo, Arbeláez, Beltrán, Bituima, Bogotá D.C., Bojacá, Cabrera, Cachipay, Caparrapí, Cáqueza, Carmen De Carupa, Chaguani, Chipaque, Chocontá, Cucunubá, El Colegio, El Peñón, El Rosal, Facatativá, Fusagasugá, Gachetá, Gama, Granada, Guaduas, Guayabal De Siquima, Guayabeta, Gutiérrez, Jerusalén, La Calera, La Mesa, La Palma, La Peña, La Vega, Lenguazaque, Medina, Nilo, Nimaima, Nocaima, Pacho, Paima, Pandi, Pasca, Pulí, Quebradanegra, Quetame, Quipile, Ricaurte, San Antonio De Tequendama, San Bernardo, San Cayetano, San Francisco, San Juan De Rioseco, Sasaima, Sibate, Silvania, Soacha, Subachoque, Suesca, Supatá, Sutatausa, Tabio, Tausa, Tena, Tibacuy, Tocaima, Topaipí, Ubalá, Utica, Venecia, Vergara, Viani, Villagómez, Villapinzón, Villeta, Viotá, Yacopi, Zipacón y Zipaquirá.

ALERTA AMARILLA PROBABILIDAD CRECIENTES SÚBITAS DEL RÍO GUALÍ

Debido a la reactivación de las lluvias en la zona, particularmente las que se presentaron en la Victoria y Pensilvania (Caldas) y en Mariquita Ataco (Tolima) se genera ésta alerta, ante la posibilidad de crecientes súbitas en el río Gualí. Por ésta situación, se recomienda a los pobladores estar atentos a la información de las entidades de emergencia en las áreas de influencia y poblaciones ribereñas.

REGION ORINOQUIA

ALERTA ROJA DESLIZAMIENTOS DE TIERRA

Casanare: Se pronostica amenaza moderada a alta por deslizamientos de tierra en los municipios Chámeza y Tauramena.

Meta: Se pronostica amenaza alta a muy alta por deslizamientos de tierra en áreas inestables en los municipios de Acacias, Cubarral, Guamal, Lejanías, Mesetas, Restrepo, Uribe, Villavicencio y El Castillo. Se pronostica amenaza moderada a alta en los municipios de Cumaral, San Juan de Arama.

ALERTA NARANJA DESLIZAMIENTOS DE TIERRA

Casanare: Se pronostica amenaza baja a moderada por deslizamientos de tierra en áreas inestables de los municipios de Recetor, Aguazul, Hato Corozal, La Salina, Paz de Ariporo, Tamara y Yopal.

Meta: amenaza moderada a alta en los municipios de Guamal, Lejanías, El Dorado y Castillo. Se pronostica amenaza moderada por deslizamientos de tierra en los municipios de Mesetas, La Macarena y San Juan de Arama.

Boyacá: Se pronostica amenaza moderada a alta en los municipios de Cubará y Aquitania. Se mantiene amenaza baja a moderada por deslizamientos de tierra en áreas inestables de los municipios de Campohermoso, Cubará, Labranzagrande, Macanal, Miraflores, Páez, Pajarito, Rondón, San Luis de Gaceno, Santa María y Umbita.

REGIÓN PACÍFICA

ALERTA ROJA PARA EL RIO ATRATO POR NIVELES ALTOS

A la altura de Quibdó (Chocó), el río Atrato continua con fluctuaciones importantes en el nivel con valores en el rango de altos; debido a la probabilidad de lluvias sobre la cuenca se recomienda mantener este nivel de alerta y se previene a los pobladores para que estén atentos ante posibles afectaciones por inundaciones lentas, particularmente las poblaciones de Quibdó, Tagachí, Vigía del Fuerte, Domingodó y Riosucio.

ALERTA ROJA DESLIZAMIENTOS DE TIERRA

Chocó: Se pronostica amenaza moderada a alta por deslizamientos de tierra en áreas inestables en los municipios de Istmina, Condoto, Tadó, Pie de Pató, Pizarro, El Cantón Del San Pablo (Managrú), Medio Baudó (Boca de Pepú), Nuquí, San José del Palmar, Sipí y Unión Panamericana (Animas).

ALERTA NARANJA DESLIZAMIENTOS DE TIERRA

Chocó: Se pronostica amenaza moderada a alta por deslizamientos de tierra en áreas inestables en los municipios de Alto Baudó (Pie De Pato), Atrato (Yuto), Bagadó, Bahía Solano (Mutis), Bajo Baudó (Pizarro), Bojayá (Bellavista), Cértegui, Condoto, El Cantón Del San Pablo (Managrú), Istmina, Lloró, Medio Atrato (Betú), Medio Baudó (Boca De Pepú), Medio San Juan (Andagoya), Nóvita, Nuquí, Quibdó, Río Iró (Santa Rita), Río Quito (Paimadó), San José Del Palmar, Sipí, Tadó y Unión Panamericana (Animas).

Nariño: Se pronostica amenaza moderada a alta por deslizamientos de tierra en áreas inestables en los municipios de Barbacoas y Ricaurte.

Valle del Cauca: Se pronostica amenaza moderada a alta por deslizamientos de tierra en áreas inestables en los municipios de Buenaventura y Dagua. Se pronostica amenaza moderada en los municipios de Bolívar, Buga, Bugalagrande, Calima (El Darién), El Cerrito, El Dovio, Palmira, San Pedro, Sevilla, Tuluá y Versalles.

ALERTA AMARILLA RÍOS DE LA VERTIENTE DEL PACÍFICO

Como resultado de la persistencia de las lluvias registradas en los últimos días se siguen presentando incrementos importantes de varias corrientes de la región Pacífica, ante la probabilidad de lluvias en la zona pacífica se recomienda éste nivel de alarma especialmente para los siguientes sitios:

Cuenca del río San Juan: especial atención para éste municipio chocono, especialmente en zonas limítrofes de los departamentos de Chocó y del Valle del Cauca, ante la inminencia de crecidas súbitas.

Cuenca media y baja de los ríos Anchicayá y Dagua: especial atención para zonas bajas del municipio de Buenaventura (Valle del Cauca).

REGIÓN AMAZONICA

ALERTA AMARILLA PARA VARIAS CORRIENTES EN EL PIEDEMONTE CAQUETEÑO

Dado el ingreso de intensas precipitaciones hacia el piedemonte Caqueteno y el Macizo Colombiano, se prevén crecientes súbitas en las cuencas de los ríos Ortegua, El Caraño, el Hacha y la quebrada La Perdiz; se recomienda a pobladores en zonas ribereñas de en los municipios de Florencia, Montañita, El Paujil, Milán, Doncello y Puerto Rico (Caquetá). Así como en la cuenca alta y media de los ríos Putumayo y Mocoa, en el departamento del Putumayo

MAR CARIBE

ALERTA AMARILLA TIEMPO LLUVIOSO

En amplios sectores del centro y occidente del Mar Caribe colombiano incluyendo el archipiélago de San Andrés y Providencia y la zona próxima a la costa se pronostican condiciones lluviosas durante la jornada con posibilidad de tormentas eléctricas y rachas de viento, se recomienda a pescadores y usuarios de embarcaciones menores monitorear la evolución del fenómeno consultando con las Capitanías de puertos antes de zarpar.

ALERTA AMARILLA VIENTO Y OLEAJE

Sobre amplios sectores del Mar Caribe colombiano, especialmente hacia el Caribe central, se presentaran valores de oleaje y viento por encima de lo normal afectando la navegación menor, por lo cual se recomienda a las embarcaciones de bajo calao consultar con las capitanías de puerto antes de zarpar.

OCÉANO PACÍFICO

ALERTA AMARILLA PLEAMARES

Hasta el 15 de diciembre del presente año se espera una de las pleamares más representativas del mes en el litoral Pacífico colombiano, asociada con la marea astronómica, se recomienda a habitantes costeros estar atentos a la evolución del fenómeno.

ALERTA AMARILLA TIEMPO LLUVIOSO

En amplios sectores del norte del Océano Pacífico se pronostican condiciones lluviosas durante la jornada con posibilidad de tormentas eléctricas y rachas de viento.

Ricardo LOZANO PICÓN, Director General
María Teresa MARTÍNEZ GÓMEZ, Jefe Oficina de Pronósticos y Alertas
Fidel Alberto PARDO OJEDA, Coordinador de Alertas Ambientales

Profesionales en turno:
Fabio BERNAL, Patricia LEÓN, Jorge CEBALLOS, Daniel USECHE, Nicolás CUADROS, Mauricio TORRES y Juan ALAMEDA.

Internet: <http://www.ideam.gov.co>
Correo electrónico servicio@ideam.gov.co * alertasideam@ideam.gov.co
Carrera 10 N° 20 - 30 ** Piso 9, Bogotá, D.C.
Teléfono: 3421586

ALERTA ROJA PARA TOMAR ACCIÓN Advierte a los sistemas de prevención y atención de desastres sobre la amenaza que puede ocasionar un fenómeno con efectos adversos sobre la población, el cual requiere la atención inmediata por parte de la población y de los cuerpos de atención y socorro. Se emite una alerta sólo cuando la identificación de un evento extraordinario indique la probabilidad de amenaza inminente y cuando la gravedad del fenómeno implique la movilización de personas y equipos, interrumpiendo el normal desarrollo de sus actividades cotidianas.

ALERTA NARANJA PARA PREPARARSE Indica la presencia de un fenómeno. No implica amenaza inmediata y como tanto es catalogado como un mensaje para informarse y prepararse. El aviso implica vigilancia continua ya que las condiciones son propicias para el desarrollo de un fenómeno, sin que se requiera permanecer alerta.

ALERTA AMARILLA PARA INFORMARSE Es un mensaje oficial por el cual se difunde información. Por lo regular se refiere a eventos observados, reportados o registrados y puede contener algunos elementos de pronóstico a manera de orientación. Por sus características pretéritas y futuras difiere del aviso y de la alerta, y por lo general no está encaminado a alertar sino a informar.

CONDICIONES NORMALES La información que se suministra se encuentra dentro de los rangos normales.

°C: grados Celsius

m: metros

mm: milímetros

KPH: kilómetros por hora

GOES: Geostationary Operational Environmental Satellites (Satélite Geostacionario Operacional Ambiental).