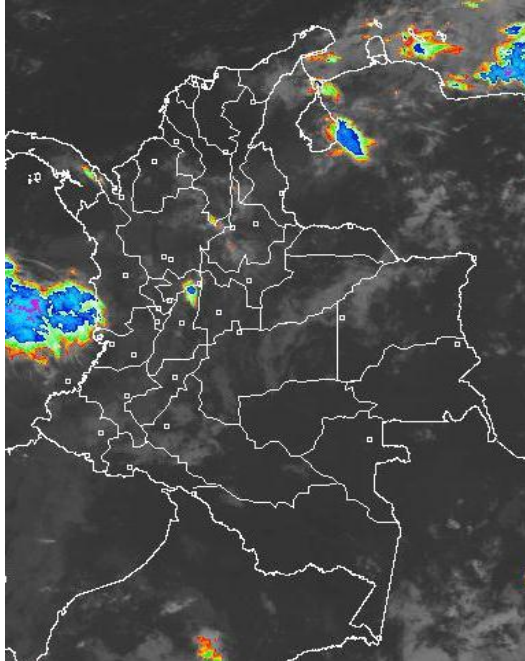


CONDICIONES HIDROMETEOROLÓGICAS ACTUALES

A pesar de haberse registrado un leve descenso de las lluvias en el país, todavía se mantiene la **ALERTA ROJA** para toda la cuenca del río Bogotá, e igual nivel de alerta para las cuencas media y baja de los ríos Magdalena, Cauca, San Jorge, Sinú y Atrato, debido a que en éstas corrientes persiste la tendencia de ascenso. **ALERTA ROJA** por deslizamientos de tierra en sectores inestables de la Región Orinoquia, especialmente en el departamento del Meta.

Imagen GOES-13 * 04 de diciembre de 2011 * Hora 7:45 a. m.HLC



LO MÁS DESTACADO

- Las precipitaciones se concentraron principalmente en la región Andina y sectores aislados de las regiones Caribe y Pacífica. El mayor volumen de precipitación se presentó en el municipio de Neiva (Huila), con 80.0 mm.
- ALERTA ROJA** para el río Bogotá. A pesar del descenso moderado en la parte alta de la cuenca a la altura de Suesca (Cundinamarca), los niveles aún oscilan en el rango de altos, especialmente en sus cuencas media y baja.
- ALERTA ROJA** para el río Magdalena. Continúan los altos niveles en el río Magdalena en su cuenca media, desde Barrancabermeja (Santander), hasta la cuenca baja en su desembocadura en el mar Caribe.
- ALERTA ROJA** para el río Sinú. Se registran niveles altos, especialmente desde Tierralta hasta Loricá (Córdoba).
- ALERTA ROJA** para el río Cauca. Niveles altos que sobrepasan en algunos sectores la cota de desbordamiento en los municipios de La Virginia (Risaralda), La Pintada, Venecia y Caucaasia (Antioquia).
- ALERTA ROJA** por amenaza muy alta de deslizamientos de tierra en áreas inestables del departamento del Meta.
- ALERTA ROJA** para el río Atrato y para el río San Juan. Todavía se presentan niveles altos, especialmente a la altura de Quibdó (Chocó).
- ALERTA NARANJA** para el río Meta y varios de sus afluentes, donde los incrementos más importantes se registran entre Villavicencio y Puerto López (Meta).
- ALERTA NARANJA** para varios afluentes de la cuenca del río Catatumbo, donde se destacan los ríos San Miguel, Zulia, Tarra, Cucutilla, Pamplonita y Algodonal.
- ALERTA NARANJA** por amenaza moderada a alta de deslizamientos de tierra en áreas inestables de los departamentos de La Guajira, Antioquia, Tolima, Quindío, Caldas, Huila, Norte de Santander, Santander, Nariño, Boyacá, Cauca y Chocó.
- ALERTA AMARILLA** para el embalse de Prado, debido a que sus principales afluentes (se destacan los ríos Cunday, Cuinde y Negro), presentan niveles altos.
- ALERTA AMARILLA** para el río Magdalena y varios de sus afluentes, especialmente desde Purificación (Tolima) hasta La Dorada (Caldas), debido al tránsito de onda de crecida que se registra desde la mañana de hoy.
- ALERTA AMARILLA** para el río Chicamocha y varios de sus afluentes, debido a los incrementos de sus niveles desde la madrugada de hoy.

PRONÓSTICO CONDICIONES METEOROLÓGICAS ESPECIALES

ÁREA DEL VOLCÁN CERRO MACHÍN

Cielo entre parcialmente nublado y nublado con precipitaciones ligeras en horas de la tarde y noche. INGEOMINAS lo reporta en **NIVEL AMARILLO (III): CAMBIOS EN EL COMPORTAMIENTO DE LA ACTIVIDAD VOLCÁNICA.**

ELEVACIÓN (pies)	DIRECCIÓN	VELOCIDAD	
		NUDOS	KPH
10,000	NORESTE	5	9
18,000	VARIABLE	5	9
24,000	VARIABLE	5	9
30,000	NORESTE	5	9

ÁREA DEL VOLCÁN NEVADO DEL HUILA

Cielo entre ligera a parcialmente cubierto con predominio de condiciones secas. INGEOMINAS lo reporta en **NIVEL AMARILLO (III): CAMBIOS EN EL COMPORTAMIENTO DE LA ACTIVIDAD VOLCÁNICA.**

ELEVACIÓN (pies)	DIRECCIÓN	VELOCIDAD	
		NUDOS	KPH
10,000	NOROESTE	5	9
18,000	VARIABLE	5	9
24,000	VARIABLE	5	9
30,000	VARIABLE	5	9

ÁREA DEL VOLCÁN GALERAS

Cielo nublado con lloviznas en la mañana, en la tarde y noche se intensifican las lluvias. INGEOMINAS lo reporta en **NIVEL NARANJA (II): ERUPCIÓN PROBABLE EN TÉRMINO DE DÍAS O SEMANAS.**

ELEVACIÓN (pies)	DIRECCIÓN	VELOCIDAD	
		NUDOS	KPH
10,000	NOROESTE	5	9
18,000	VARIABLE	5	9
24,000	VARIABLE	5	9
30,000	NORESTE	5	9

ESTADO DE LOS EMBALSES

A continuación se relacionan los volúmenes útiles diarios de reservas de algunos embalses de acuerdo con información de hoy a las 6:00 a. m. consultada en XM:

EMBALSE	DEPARTAMENTO	VOLUMEN ÚTIL DIARIO, %
PLAYAS	Antioquia	116.36
TRONERAS	Antioquia	109.82
PRADO	Tolima	105.39
EL PEÑOL	Antioquia	105.22
SAN LORENZO	Antioquia	104.48
RIOGRANDE 2	Antioquia	103.80
GUAVIO	Cundinamarca	99.19
ESMERALDA	Boyacá	98.80
MUÑA	Cundinamarca	97.26
MIEL I	Caldas	95.89
MIRAFLORES	Antioquia	95.63
CALIMA 1	Valle del Cauca	95.50
SISGA	Cundinamarca	86.55
BETANIA	Huila	83.49
ALTO ANCHICAYÁ	Cauca	82.62
NEUSA	Cundinamarca	80.76
URRÁ I	Córdoba	80.07
AGREGADO BOGOTÁ	Cundinamarca	74.28
CHUZA	Cundinamarca	72.97
TOMINÉ	Cundinamarca	71.45
PORCE III	Antioquia	60.79
PORCE II	Antioquia	60.39
PUNCHINÁ	Antioquia	58.11
SALVAJINA	Cauca	50.46

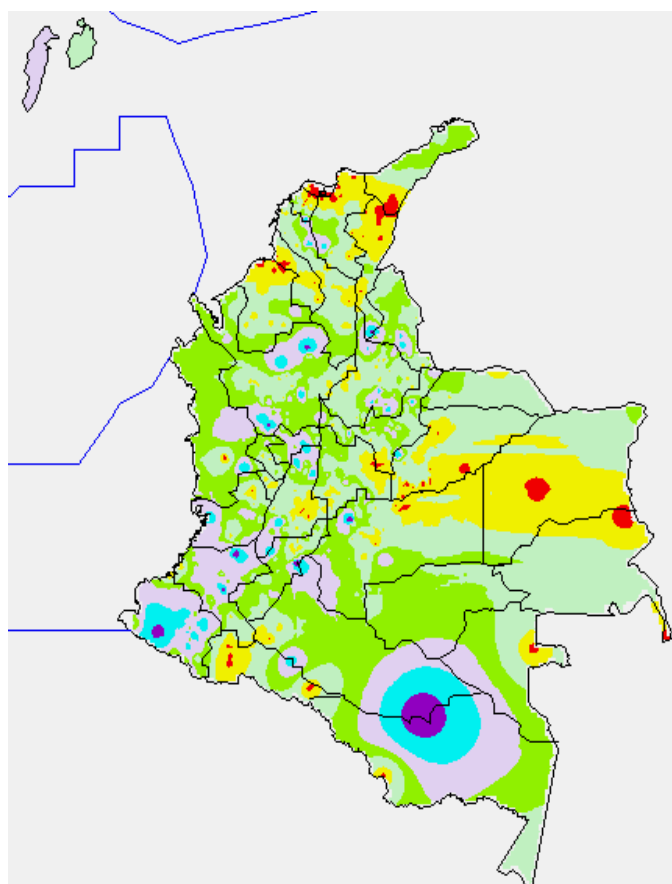
PRECIPITACIONES

A continuación se relacionan los municipios donde en las últimas 24 horas se registraron precipitaciones iguales o superiores a 30 mm:

DEPARTAMENTO	MUNICIPIOS
ANTIOQUIA	Jericó (75.0), Zaragoza (48.0), San Roque (40.0), Bolombolo (36.5) y Valdivia (30.5).
ATLÁNTICO	Suán (35.0)
BOYACÁ	Pauna (31.0)
CALDAS	Victoria (40.0)
CAQUETÁ	Solano (54.0)
CASANARE	Chámeza (37.0)
CAUCA	Santander de Quilichao (76.0) y Rosas (60.5)
CESAR	San Alberto (59.0)
CHOCÓ	San José del Palmar (41.0)
CUNDINAMARCA	Bogotá D. C. (estación en Guadalupe) 34.0
HUILA	Neiva (80.0)
META	San Luis de Cubarral (82.0)
NARIÑO	Nariño (45.0), Arboleda (44.0) e Imués (31.6)
SANTANDER	El Palmar (41.7), Encino (30.0)
TOLIMA	Chaparral (47.2), Ambalema (38.9), Planadas (38.0) y Villahermosa (35.9).

MAPA DE PRECIPITACIÓN DIARIA

Desde las 7:00 a.m. del sábado 03 de diciembre hasta las 7:00 a.m. del domingo 04 de diciembre de 2011



0.0 mm	0.1 a 1.0 mm	1.1 a 5.0 mm	5.1 a 10.0 mm
10.1 a 20.0 mm	20.1 a 40.0 mm	40.1 a 60.0 mm	> de 60.1 mm

PRONÓSTICO METEOROLÓGICO

REGIÓN	PRONÓSTICO
SABANA DE BOGOTÁ	Domingo: En la mañana predominará el tiempo seco con intervalos soleados, en horas de la tarde son previstas lluvias en diversos sectores, acompañadas en algunos casos de tormentas eléctricas. Lunes: Cielo parcialmente cubierto con precipitaciones entre ligeras a moderadas en algunos sectores después del mediodía.
ANDINA	Domingo: Cielo parcialmente cubierto con condiciones secas hasta entrada la tarde, luego se advierten precipitaciones en algunas zonas de Cundinamarca, Antioquia, los Santanderes, Tolima y Eje cafetero. Lunes: Nubosidad variable con lluvias después del mediodía, luego de una mañana seca en sectores de Cundinamarca, Antioquia, los Santanderes, Tolima y Eje cafetero.
ARCHIPIÉLAGO DE SAN ANDRÉS, PROVIDENCIA Y SANTA CATALINA	Domingo: Cielo parcialmente cubierto con posibilidad de lloviznas esporádicas. Lunes: Nubosidad variada con precipitaciones ligeras y ocasionales a diferentes horas.
MAR CARIBE	Domingo: Cielo entre despejado y parcialmente nublado con tiempo seco, salvo de algunas lloviznas ocasionales en el Occidente del Caribe colombiano, aguas adentro. Lunes: Gran parte de la zona marítima nacional mantendrá condiciones secas con nubosidad variable.
CARIBE	Domingo: Cielo entre despejado y parcialmente nublado con condiciones secas, en horas de la tarde y noche posibles lluvias ligeras en las estribaciones de la Sierra Nevada de Santa Marta y en el Sur de los departamentos de La Guajira y Bolívar. Lunes: En la mayor parte de la región persistirá el tiempo seco con probabilidad de elevadas temperaturas del aire. Al atardecer o en el transcurso de la noche no se descartan precipitaciones en algunos municipios del Sur de Bolívar y Urabá.
PACÍFICA	Domingo: En la mañana predominará el tiempo seco con nubes alternadas, en la tarde y noche volverán las precipitaciones a diversos sectores del Centro y Sur de Chocó y litoral de Valle del Cauca. Lloviznas ocasionales en Nariño y Cauca. Lunes: En varios municipios del Centro y Sur de la región se pronostican lluvias de variada intensidad, en el Norte por el contrario predominarán las condiciones secas.
INSULAR PACÍFICA	Domingo: Cielo entre parcialmente nublado y nublado con lluvias de variada intensidad a diferentes horas, principalmente en Malpelo. Lunes: Se esperan condiciones nubosas durante la jornada con precipitaciones intermitentes.
OCÉANO PACÍFICO	Domingo: Cielo entre parcialmente cubierto y cubierto con precipitaciones de variada intensidad y descargas eléctricas en amplios sectores del Centro y Sur del Pacífico nacional. Lunes: Se prevén condiciones nubosas con lluvias entre ligeras a moderadas en el Centro y Sur de la zona marítima colombiana.
ORINOQUIA	Domingo: Se esperan condiciones secas con cielo parcialmente nublado hasta entrada la tarde, luego son probables lluvias ligeras en algunos sectores de Arauca y Vichada. Lunes: Cielo parcialmente cubierto con predominio de tiempo seco.
AMAZONIA	Domingo: Tiempo seco con cielo entre despejado y parcialmente cubierto. En la noche posibilidad de lloviznas en algunas zonas del Piedemonte amazónico. Lunes: En la mayor parte de la región se prevén condiciones secas, salvo de algunas precipitaciones al final de la tarde o por la noche en lugares de Amazonas, Vaupés y Guainía.

ALERTAS VIGENTES

Para mayor información sobre el pronóstico del estado del tiempo, Informes Técnicos Diarios y Comunicados Especiales, e informes de otras áreas temáticas, tales como Inundaciones, Deslizamientos de Tierra e Incendios Forestales, se sugiere consultar los vínculos que se encuentran en la página principal del instituto www.ideam.gov.co

REGIÓN CARIBE

ALERTA ROJA NIVELES ALTOS EN LA PARTE BAJA DEL RÍO MAGDALENA

Continúa la tendencia de ascenso moderado en la cuenca baja del río Magdalena, en el sector comprendido entre Gamarra (Cesar) y la desembocadura en el mar Caribe. El IDEAM mantiene el nivel de **ALERTA ROJA** en las siguientes poblaciones:

Atlántico: Palmar de Varela, sectores aledaños a las ciénagas La Luisa y La Chepa. En el sector suroriental del departamento los niveles del río Magdalena se encuentran próximos a las cotas de desbordamiento. El nivel de alarma vigente se extiende para los municipios de Bohórquez, Campo de La Cruz, Santa Lucía, Suán, Candelaria, Santo Tomás, Manatí y Puerto Colombia; igual situación se presenta en sectores ribereños bajos del Canal del Dique; adicionalmente se presentan incrementos importantes de la Ciénaga del Guájaro y en la

Ciénaga El Totumo, lo cual genera inundaciones lentas en los municipios de Repelón y Luruaco.

Bolívar: San Felipe y El Salto, ubicados en la margen derecha del brazo de Mompox; Magangué, San Pablo, Calamar, Cantagallo y Hatillo de Loba (corregimientos de San Miguel y Juana Sánchez en la margen derecha de Brazo de Loba).

Cesar: Gamarrá en sectores rurales y urbanos del municipio, especialmente en el corregimiento de Capulco; adicionalmente, poblaciones ribereñas de la Ciénaga de Zapatosa, como Chimichagua y Saloa.

Magdalena: Belén en la Ciénaga de Zapatosa, Tenerife, Santa Ana, Pedraza, El Banco y Plato

ALERTA ROJA NIVELES ALTOS EN TODA LA CUENCA DEL RÍO SAN JORGE Y VARIOS DE SUS AFLUENTES

A pesar del leve descenso del río San Jorge en las últimas horas, sus niveles aún siguen muy altos, lo mismo que el de su principal afluente el río San Pedro (departamento de Córdoba). Se prevé que el tránsito de la onda proveniente desde la parte alta (confluencia del río San Pedro al río San Jorge) continúen en el transcurso del día, y por ésta situación se mantiene la **ALERTA ROJA** y se previene a pobladores de sectores bajos, especialmente en el sector Montelibano - La Apartada - Ayapel, en el departamento de Córdoba. Se resalta la situación actualmente muy crítica y con mayor afectación en el municipio de Buenavista (Córdoba), especialmente en los corregimientos de Coyongo, Puerto Córdoba, Los Zambos e Isla Roja; para éste sector no solamente se presentan incrementos del río San Jorge, sino de varios de sus afluentes (se destacan Quebrada San Lorenzo y los Caños Los Zambos y Las Catas). Igual situación crítica se tiene para el municipio de Los Córdoba (especialmente en el corregimiento El Eban). Se prevé que ésta condición de ascenso continúe en el transcurso de los próximos dos días.

ALERTA ROJA NIVELES ALTOS EN LA CUENCA MEDIA Y BAJA DEL RÍO SINÚ

Aunque se registra un moderado descenso de los niveles del río Sinú (especialmente aguas abajo del Embalse de Urrá I), todavía se registra un importante tránsito de la onda de crecida, especialmente entre Tierralta y Montería (Córdoba). Por lo anterior se mantiene la recomendación para que los pobladores estén atentos ante la posibilidad de crecidas lentas, en especial en las zonas ribereñas de los municipios Tierralta, Valencia, Morales, Montería, Ceteré, San Pelayo, Carrillo y Loricá, en el departamento de Córdoba, e igual recomendación en zonas bajas (especialmente en la margen derecha del río), en el sector Montería - Cereté y en inmediaciones de la Ciénaga de Momil. Se prevé que ésta condición de ascenso continúe en el transcurso de los próximos dos días.

ALERTA NARANJA RÍOS DE LA SIERRA NEVADA DE SANTA MARTA

Dada la probabilidad de lluvias fuertes en las estribaciones de la Sierra Nevada de Santa Marta y por la condición de niveles altos, se mantiene la recomendación de estar atentos ante la posibilidad de crecientes súbitas en los ríos Manzanares, Guachaca, Tucurínca, Aracataca, Fundación, Sevilla y Algarrobo. Igual condición se sugiere tener para la cuenca media y baja del río Ranchería y en varios de sus afluentes, en donde se recomienda especial atención a los pobladores ribereños de la zona rural y urbana de Manauare y Riohacha (La Guajira).

ALERTA NARANJA DESLIZAMIENTOS DE TIERRA

Antioquia: amenaza **moderada a alta** por deslizamientos de tierra en áreas inestables en los municipios de Arboletes, Necoclí y San Juan de Urabá.

La Guajira: amenaza **moderada a alta** por deslizamientos de tierra en el municipio de Riohacha. Y amenaza moderada en el municipio de Dibulla.

REGIÓN ANDINA

ALERTA ROJA NIVELES ALTOS EN LAS CUENCAS MEDIA Y BAJA DEL RÍO MAGDALENA

A su paso por el departamento de Santander se registran incrementos importantes de los niveles del río Magdalena, debido a que varios de sus afluentes en la cuenca media (donde se destacan los ríos Carare, Sogamoso, de Oro, Cimitarra y Lebrija), presentan niveles altos, y también debido a los tránsito de las ondas de crecida proveniente desde aguas arriba. Continúa la tendencia de ascenso, especialmente entre Barrancabermeja y Puerto Wilches (Santander), por lo cual se previene a los pobladores de éstos sectores, ante la posibilidad de la ocurrencia de inundaciones lentas, con posible afectación en sectores ribereños bajos, especialmente en el sector de Caño La Ahuyama.

ALERTA ROJA NIVELES ALTOS EN LAS CUENCAS MEDIA Y BAJA DEL RÍO CAUCA

Se mantiene ésta alerta en la cuenca media y baja del río Cauca. Se reporta una condición de ascenso para el día de hoy en los niveles en las estaciones de Mediacanoa, (Yotoco, Valle del Cauca), La Virginia (Risaralda), La Pintada y Venecia (Antioquia). Los incrementos se presentan también entre Caucasia (Antioquia) y Guaranda (Sucre). A continuación se relacionan algunos sectores puntuales en los cuales son más evidentes los incrementos de niveles:

Sector La Pintada (Antioquia) - Achí (Bolívar): se está registrando el tránsito de la onda de crecida, la cual será más crítica en la zona de la depresión momposina sucreña. Los caudales del río Cauca

Sector Tarazá-Caucasia-Nechí (Antioquia): niveles altos de sus afluentes (ríos Tarazá y Man). Se recomienda especial atención en zonas bajas (especialmente rurales) del municipio de Caucasia (Antioquia).

Sector Nechí (Antioquia)-Guaranda (Sucre)-Achí (Bolívar): se han registrado inundaciones lentas y desbordamientos en zonas (especialmente sectores rurales), siendo éstos más críticos en el municipio de La Pintada y el corregimiento Bolombolo (Venecia, Antioquia) localizados en el suroeste antioqueño; también se recomienda especial atención para la zona de la depresión momposina (confluencia aguas arriba con el río Magdalena) donde los niveles son altos, siendo más notorios y con posibilidad de inundaciones lentas en sectores rurales de los municipios de San Benito Abad, Caimito y San Marcos (Sucre); adicionalmente, se mantiene la tendencia de incremento, lo cual puede afectar el sector entre la Boca del Cura (municipio de Majaqual) y el casco urbano del municipio de Guaranda en el departamento de Sucre.

Sector de la Depresión Momposina: se recomienda especial atención a los puntos más bajos de los corregimientos de Margento (municipio de Caucasia, Antioquia) y Colorado (municipio de Nechí, Antioquia), lo mismo que en inmediaciones de la depresión de La Mojana sucreña, ante la eventualidad de ocurrencia de crecidas lentas.

Antioquia: en la estación de Bolombolo (municipio de Venecia), se mantiene la condición de ascenso moderado en los niveles, lo cual podría causar afectación en sectores rurales y urbanos. Se recomienda estar atentos ante la probabilidad de ocurrencia de crecientes súbitas en ríos de alta pendiente del norte de Antioquia, particularmente la cuenca alta de los ríos San José, Tenche y El Bagre (afluentes del río Nechí), lo mismo que en otros afluentes al río Cauca a la altura de Puerto Valdivia, Tarazá y Nechí.

Risaralda: incrementos importantes en los niveles en La Virginia donde se superan las cotas de desbordamiento

Valle del Cauca: los ríos Morales, Guadalajara, Cali y Dagua, así como los ríos Riopaila y Zarzal, asociados con el distrito de riego del RUT (Roldanillo - La Unión - Toro). Se destaca que en el municipio de La Victoria, se mantienen niveles altos superando la cota crítica de desbordamiento; también se presentan niveles muy altos y superiores a las cotas de desbordamiento en Yotoco, Yumbo y Bugalagrande. Adicionalmente los ríos Meléndez y Pance permanecen en el rango de niveles medios a altos.

ALERTA ROJA NIVELES ALTOS EN LAS CUENCA ALTA DEL RÍO BOGOTÁ

En la cuenca alta, en la estación de Santa Rosita (Suesca, Cundinamarca), los niveles se mantienen desde la madrugada de hoy tendencia de ascenso. De acuerdo con información de la EAAB, el río mantiene la condición de niveles altos en los siguientes sectores: El Espino (Zipaquirá), Puente La Virgen (vía Suba-Cota), La Alameda, La Isla; lo mismo que en las estaciones PTAR y Gibraltar en Bogotá. Por lo que se sugiere mantener ésta alerta, debido a que los niveles muy altos y afectando sectores por desbordamiento especialmente en la Sabana de Bogotá (localidades de Engativá, Kennedy y Bosa) y municipios aledaños. (Cajicá; Suba-Cota y Chia-Bogotá).

Adicionalmente, debido al incremento de las lluvias en la cuenca alta del río Bogotá, se prevé que la tendencia de ascenso moderado se mantenga en el transcurso del día; por lo anterior, se espera que la generación de nuevas ondas de crecida sigan transitando en las próximas horas con posibles anegamientos en algunos sectores del norte de la Sabana de Bogotá, y se recomienda especial atención a pobladores en zonas ribereñas bajas del río Bogotá, especialmente para el sector aledaño a la vía Chia-Cota, lo mismo que en varios sectores de localidad de Suba (incluyendo la vía Suba-Cota). Igualmente, debido a las precipitaciones en las últimas horas, y con el pronóstico de las mismas, se recomienda especial atención, especialmente para éste fin de semana en los siguientes sectores:

Cuenca alta: se prevé un aumento de los niveles del río Bogotá, aunque las crecidas son amortiguadas por los embalses de Tominé, Sisca y Neusa amortiguaron en parte la creciente. Sin embargo, debido a las posibles onda de crecida se recomienda especial atención en zonas bajas de los municipios de Chía, Cajicá, Cota y los vecinos a la laguna de Fúquene.

Cuenca media: especial atención para zonas bajas de Funza, Mosquera, el Distrito Capital y parte del municipio de Soacha, ante la eventual incremento de los ríos Salitre o Juan Amarillo, San Francisco, Fucha, Tunjuelo y Balsillas, afluentes al río Bogotá.

Cuenca del río Tunjuelo: especial atención para éste río y para sus principales afluentes, como son las quebradas Yomasa, Santa Librada, Hoya del Ramo y Chiguaza por su margen derecha y las quebradas Yerbabuena, Trompetas, de Limas y Terreros por su margen izquierda.

ALERTA ROJA INCREMENTOS IMPORTANTES DE LOS NIVELES DEL RÍO CARARE

El río Carare registra continuas crecientes súbitas de carácter significativo con valores que han alcanzado la cota crítica de afectación. De acuerdo a los pronósticos de lluvias se espera que esta condición persista, por lo que se sugiere mantener la alerta ante posibles afectaciones en los sectores bajos de áreas urbanas de Puerto Araújo (Santander).

ALERTA NARANJA CUENCA MEDIA DEL RÍO MAGDALENA

El río Magdalena en el trayecto entre Purificación (Tolima), Beltrán, Ricaurte y Girardot (Cundinamarca), Honda (Tolima), Puerto Salgar (Cundinamarca) y Puerto Berio (Antioquia) los niveles se encuentran altos y dado que se espera las lluvias no se descartan nuevos ascensos. Se sugiere permanecer atentos principalmente los habitantes ribereños de las zonas bajas de este sector del río. Debido al tránsito de la onda generada desde la parte alta (aguas abajo del embalse de Betania), se mantiene la condición de ascenso de los niveles y para el transcurso del día se esperan nuevos incrementos de los niveles, por probables precipitaciones en la zona y por la operación del embalse de Prado. Esta condición probablemente afectaría sectores bajos ribereños en algunas poblaciones como Guataquí y Beltrán (Cundinamarca), Ambalema (Tolima) y Girardot (Cundinamarca, especialmente en el barrio Buenos Aires). Se prevé que ésta situación continúe al menos durante los próximos tres días, y se sugiere estar atentos y activar los comités locales de emergencia, ante posibles afectaciones en áreas urbanas y rurales. El mismo nivel de alarma se mantiene para Puerto Salgar (Cundinamarca), ya que a pesar de un muy moderado descenso en sus niveles, éstos aún continúan altos.

AMARILLA CRECIENTES SÚBITAS EN LA CUENCA DEL RÍO CATATUMBO

Debido al moderado descenso de los niveles, se cambia de **ALERTA NARANJA** a **ALERTA AMARILLA**, para sectores de las cuencas media y baja de los ríos Catatumbo, San Miguel, Zulia, Tarra, Cucutilla, Pamplonita y Algodonal. Se mantiene la recomendación especial para pobladores en zonas bajas del Tibú (Norte de Santander) y en Sardinata (Norte de Santander), y particularmente para los corregimientos de La Pesa, Casetabla y Centenario, lo mismo que para el sector de la confluencia de los ríos Tibú, Sardinata y Presidente, en el sitio Tres Bocas (Norte de Santander). Se prevé que la condición de fluctuaciones de los niveles con tendencia al descenso se mantenga en el transcurso del día.

ALERTA NARANJA DESLIZAMIENTOS DE TIERRA

Boyacá: Se pronostica amenaza moderada por deslizamientos de tierra en los municipios de Quípama y La Victoria.

Caldas: amenaza moderada a alta por deslizamientos de tierra en áreas inestables de los municipios de Marquetalia, Samaná y La Victoria. Se pronostica amenaza moderada por deslizamientos de tierra en áreas inestables del municipio de Pensilvania.

Huila: Se pronostica amenaza moderada a alta por deslizamientos de tierra en los municipios de Neiva y Rivera. Se pronostica amenaza moderada por deslizamientos de tierra en áreas inestables en los municipios de Palermo y Campo Alegre.

Norte de Santander: Se pronostica amenaza moderada a alta por deslizamientos de tierra en los municipios de Cúcuta, Sardinata, Tibú y El Tarra. Se pronostica amenaza moderada por deslizamientos de tierra en áreas inestables en los municipios de Gramalote, Lourdes, Ragonvalia, Santiago y el Zulia.

Quindío: amenaza moderada a alta por deslizamientos de tierra en áreas inestables de los municipios de Buenavista y Pijao. Se pronostica amenaza moderada por deslizamientos de tierra en áreas inestables de los municipios de Calarcá y Salento.

Santander: Se pronostica amenaza moderada a alta por deslizamientos de tierra en los municipios de Coromoro y Encino.

Tolima: amenaza moderada a alta por deslizamientos de tierra en los municipios de Ataco, Chaparral y Mariquita.

ALERTA AMARILLA INCREMENTOS DE NIVELES DEL EMBALSE DE PRADO

La represa de Prado, de acuerdo con un reporte de EPSA se encuentra en **ALERTA AMARILLA**, y para hoy presenta un valor de 362.19 msnm en su volumen útil, con una moderada tendencia al ascenso, siendo el máximo valor de 367.00 msnm. Se recomienda estar atentos a nuevos comunicados sobre cambios en el nivel del embalse, lo cual podría generar descargas importantes. Los ríos Cuiñde, Cunday y Negro (afluentes al embalse de Prado), en el departamento de Tolima, presentan desde hace dos días un incremento significativo en sus niveles, con valores muy cercanos a las cotas de afectación (especialmente para el río Cunday), aunque sus crecidas registradas son amortiguadas por el embalse. Se previene a los pobladores de las zonas aledañas a las cuencas bajas de éstos ríos y aguas arriba del embalse, ante la eventualidad de otras crecidas en el transcurso del día. Se prevé que las fluctuaciones de los niveles, con tendencia al ascenso se sigan presentando en los próximos días, como resultado de la reactivación de las lluvias en el sector.

ALERTA AMARILLA INCREMENTOS DE NIVELES DE RÍOS AGUAS ABAJO DEL EMBALSE DE SAN LORENZO

De acuerdo con información de ISAGEN, se informó a los alcaldes de los municipios Puerto Nare, Caracolí, San Carlos, San Rafael y San Roque sobre el vertimiento del embalse San Lorenzo para que, siguiendo la cadena de llamadas estipulada en el Plan de Acción Durante Emergencia y Contingencia - PADEC -, se comuniquen con los organismos encargados de la atención de emergencias en estos municipios, de tal forma que la comunidad esté enterada del incremento en los niveles del río aguas abajo de la presa Guillermo Cano.

ALERTA AMARILLA CRECIENTES LENTAS DEL RÍO CHICAMOCHA Y VARIOS DE SUS AFLUENTES

A pesar de que en considerablemente han disminuido las lluvias en la cuenca alta y media del río Chicamocha, se han registrado inundaciones lentas las cuales causarían importante afectación en zonas urbanas y rurales de los municipios de Paipa, Nobsa, Duitama, Tuta, Santa Rosa de Viterbo, Tibasosa, Sogamoso, Firavitoba, en el departamento de Boyacá.

REGION ORINOQUIA

ALERTAS NARANJA NIVELES ALTOS EN LA CUENCA DEL RÍO META

Continúan los ascensos de los niveles del río Meta y de varios de sus afluentes, especialmente en la parte alta (estribaciones del piedemonte llanero). Se genera ésta alerta, por lo cual se sugiere a los pobladores de Puerto López permanecer atentos ante la eventualidad de crecidas lentas, debido a que se pronostica la reactivación de las lluvias en el sector. Igualmente es importante que los pobladores de zonas ribereñas bajas del río Ariari y en la cuenca alta del río Aguasclaras (afluente del río Ariari, aguas arriba de Cubarral) hasta las zonas bajas de las riberas de los ríos Guejar, Guape y Grande, estar pendientes, debido que la tendencia es de incremento en sus niveles. Similar precaución es para sectores bajos del río Guatiquía (especial atención para sectores urbanos de Villavicencio). También se presentaron incrementos importantes de los niveles del río Humea, y por crecidas del río Upía (entre Barranco de Upía y Villanueva, zona agrícola conocida como Guayabetal, y hasta la desembocadura en el río Meta,

también se presentan inundaciones, las cuales se extienden hasta Cabuyaro (aguas abajo por el río Meta).

ALERTA ROJA DESLIZAMIENTOS DE TIERRA

Meta: amenaza alta y muy alta por deslizamientos de tierra en áreas inestables en el municipio de Cubarral.

ALERTA NARANJA DESLIZAMIENTOS DE TIERRA

Meta: amenaza moderada a Alta en los municipios de Guamal, Lejanías, El Dorado y Castillo. Se pronostica amenaza moderada por deslizamientos de tierra en los municipios de Mesetas, Villavicencio y San Juan de Arama.

REGIÓN PACÍFICA

ALERTA ROJA PARA LOS RÍOS SAN JUAN Y ATRATO POR NIVELES ALTOS

Se mantiene la condición de ascenso moderado de los niveles del río Atrato a la altura de Quibdó, se mantienen los niveles altos en la parte media y baja de la cuenca, por lo que se recomienda a pobladores ribereños, debido al tránsito de la onda de crecida, estén atentos a los incrementos del nivel y tomen las medidas preventivas necesarias, especialmente las poblaciones de Murindó, Tagachí, Vigía del Fuerte, Domingodó y Riosucio, en el departamentos de Antioquia y Chocó.

Debido a las fuertes lluvias registradas en amplios sectores de la región Pacífica, desde ayer en la tarde, se han presentado incrementos importantes de los ríos Atrato y de varios de sus afluentes (se destacan los ríos Quito, Andágueda y Mumbi). Igual situación se presenta para el río San Juan. Cabe resaltar que ésta condición, eventualmente podría ocasionar crecientes súbitas, por lo cual se recomienda especial atención para los pobladores de zonas ribereñas bajas de éstos ríos, especialmente en el sector Quibdó - Medio Atrato - Vigía del Fuerte (en el departamento de Chocó), y también para zonas bajas del sector Itsmiña-Condoto (en el departamento del Chocó).

ALERTA NARANJA DESLIZAMIENTOS DE TIERRA

Cauca amenaza moderada a alta por deslizamientos de tierra en áreas inestables de los municipios de Caloto, Rosas, Sotará y El Tambo. Se pronostica amenaza moderada por deslizamientos de tierra en áreas inestables en los municipios de Bolívar, Caldono, Santander de Quilichao y Patía.

Chocó: amenaza moderada a alta por deslizamientos de tierra en áreas inestables en los municipios de El Bahía Solano (Mutis), Bojayá (Bellavista), Alto Baudó (Pie de Pato) y San José del Palmar. Se pronostica amenaza moderada por deslizamientos de tierra en áreas inestables en los municipios de Istmina y Nuqui.

Nariño: amenaza moderada a alta por deslizamientos de tierra en áreas inestables del municipio de Arboleda.

REGIÓN AMAZONICA

CONDICIONES NORMALES

MAR CARIBE

ALERTA AMARILLA VIENTO Y OLEAJE

Para el día de hoy se mantiene la amenaza para la navegación menor en el Mar Caribe colombiano, en alta mar, incluida el área del Archipiélago de San Andrés y Providencia por cuenta del oleaje que variará entre 2.0 -3.0 metros y el viento que se aproximará a 20 - 30 nudos (37-56 Km/h), se recomienda a usuarios de embarcaciones de poco calado consultar con las Capitanías de puerto antes de zarpar.

ALERTA AMARILLA PLEAMARES

Hasta el 9 de diciembre del presente año se espera una de las pleamares más representativas del mes en el litoral colombiano, asociada con la marea astronómica, se recomienda a habitantes costeros estar atentos a la evolución del fenómeno.

OCÉANO PACÍFICO

CONDICIONES NORMALES

Ricardo LOZANO PICÓN, Director General
María Teresa MARTÍNEZ GÓMEZ, Jefe Oficina de Pronósticos y Alertas
Fidel Alberto PARDO OJEDA, Coordinador de Alertas Ambientales

Profesionales en turno:
Alberto PARDO, Patricia LEÓN, Daniel USECHE y Patricia MESA
Internet: <http://www.ideam.gov.co>
Correo electrónico servicio@ideam.gov.co * alertasideam@ideam.gov.co
Carrera 10 N° 20 - 30 ** Piso 9, Bogotá, D.C.
Teléfono: 3421586

ALERTA ROJA. PARA TOMAR ACCIÓN Advierte a los sistemas de prevención y atención de desastres sobre la amenaza que puede ocasionar un fenómeno con efectos adversos sobre la población, el cual requiere la atención inmediata por parte de la población y de los cuerpos de atención y socorro. Se emite una alerta sólo cuando la identificación de un evento extraordinario indique la probabilidad de amenaza inminente y cuando la gravedad del fenómeno implique la movilización de personas y equipos, interrumpiendo el normal desarrollo de sus actividades cotidianas.

ALERTA NARANJA. PARA PREPARARSE Indica la presencia de un fenómeno. No implica amenaza inmediata y como tanto es catalogado como un mensaje para informarse y prepararse. El aviso implica vigilancia continua ya que las condiciones son propicias para el desarrollo de un fenómeno, sin que se requiera permanecer alerta.

ALERTA AMARILLA. PARA INFORMARSE Es un mensaje oficial por el cual se difunde información. Por lo regular se refiere a eventos observados, reportados o registrados y puede contener algunos elementos de pronóstico a manera de orientación. Por sus características pretéritas y futuras difiere del aviso y de la alerta, y por lo general no está encaminado a alertar sino a informar.

CONDICIONES NORMALES La información que se suministra se encuentra dentro de los rangos normales.

°C: grados Celsius

m: metros

mm: milímetros

KPH: kilómetros por hora

GOES: Geostationary Operational Environmental Satellites (Satélite Geoestacionario Operacional Ambiental).