



INFORME TÉCNICO DIARIO N° 333

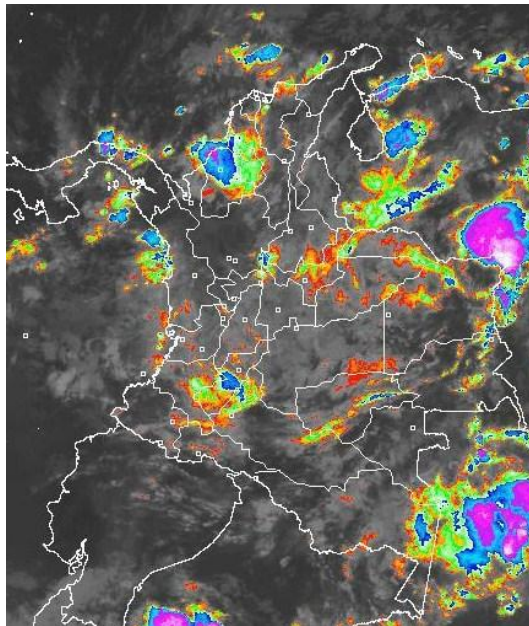


El IDEAM comunica al Sistema Nacional de Prevención y Atención de Desastres (SNPAD) y al Sistema Nacional Ambiental (SINA) Bogotá D. C., martes 29 de noviembre de 2011
Hora de actualización 12:00 m.

CONDICIONES HIDROMETEOROLÓGICAS ACTUALES

Para el día de hoy seguirá predominando tiempo lluvioso en gran parte del país. Las lluvias más fuertes son previstas en la tarde y noche, especialmente en la región Caribe, en el Centro y Norte de la región Andina y sobre los Piedemontes Amazónico y Llanero. Se mantiene en **ALERTA ROJA** la cuenca alta del río Bogotá, la cuenca media y baja del río Magdalena y el río Cauca. **ALERTA ROJA** por deslizamientos de tierra en sectores inestables de la Región Andina, especialmente en los departamentos de Caldas.

Imagen GOES-13 * 29 de noviembre de 2011 * Hora 08:00 a. m.HLC



PRONÓSTICO CONDICIONES METEOROLÓGICAS ESPECIALES

ÁREA DEL VOLCÁN CERRO MACHÍN			
Cielo nublado. Lluvias moderadas a lo largo del día.			
INGEOMINAS lo reporta en NIVEL AMARILLO (III): CAMBIOS EN EL COMPORTAMIENTO DE LA ACTIVIDAD VOLCÁNICA			
ELEVACIÓN (pies)	DIRECCIÓN	VELOCIDAD	
		NUDOS	KPH
10,000	NORESTE	5 - 10	9 - 18
18,000	NORESTE	0 - 5	0 - 9
24,000	NORTE	0 - 5	0 - 9
30,000	SUROESTE	5 - 10	9 - 18
ÁREA DEL VOLCÁN NEVADO DEL HUILA			
Cielo mayormente nublado. Lluvias entre moderadas a fuertes con probabilidad de tormentas eléctricas			
INGEOMINAS lo reporta en NIVEL AMARILLO (III): CAMBIOS EN EL COMPORTAMIENTO DE LA ACTIVIDAD VOLCÁNICA			
ELEVACIÓN (pies)	DIRECCIÓN	VELOCIDAD	
		NUDOS	KPH
10,000	NOROESTE	5 - 10	9 - 18
18,000	NORESTE	0 - 5	0 - 9
24,000	NORESTE	5	9
30,000	NORESTE	5 - 10	9 - 18
ÁREA DEL VOLCÁN GALERAS			
Se espera cielo mayormente nublado con probabilidad de lluvias fuertes en la tarde y noche			
INGEOMINAS lo reporta en NIVEL NARANJA (II): ERUPCIÓN PROBABLE EN TÉRMINO DE DÍAS O SEMANAS			
ELEVACIÓN (pies)	DIRECCIÓN	VELOCIDAD	
		NUDOS	KPH
10,000	NOROESTE	5	9
18,000	NOROESTE	5 - 10	9 - 18
24,000	NORESTE	5 - 10	9 - 18
30,000	NORESTE	10 - 15	18 - 28

LO MÁS DESTACADO

- El día de ayer fue el día más lluvioso de lo que va corrido del mes de noviembre; las precipitaciones se concentraron principalmente en la Región Andina y Caribe. El mayor volumen de precipitación se presentó en el municipio de: **Bahía Solano (Chocó) con 128.0 mm**
- ALERTA ROJA RÍO BOGOTÁ.** El nivel en la parte alta de la cuenca a la altura de la estación de Santa Rosita (Suesca-Cundinamarca) se ha estabilizado. Según datos de La Empresa de Acueducto y Alcantarillado de Bogotá (EAAB) el río Bogotá a la altura de la estación El Espino (municipio de Zipaquirá), el nivel ha descendido 85 cm en los últimos tres días; por otra parte en la estación de Puente La Virgen (vía Suba-Cota) los niveles continúan altos y por encima de la cota., por lo que persisten niveles muy altos y afectando sectores por desbordamiento especialmente en la Sabana de Bogotá y municipios aledaños. (Cajicá; Suba-Cota y Chía-Bogotá.)
- ALERTA ROJA RÍO MAGDALENA.** Continúan los altos niveles en el río Magdalena en su cuenca media, desde Barrancabermeja (Santander), hasta Plato (Magdalena). Incluyendo niveles altos y con afectaciones en Gamarra (Cesar), El Banco (Magdalena), Magangué (Bolívar) entre las poblaciones principales y muchas poblaciones menores ribereñas. Se espera descenso para la presente semana.
- ALERTA ROJA RÍO CAUCA.** Niveles altos sobrepasan ligeramente en algunos sectores la cota de desbordamiento en los municipios de La Virginia (Risaralda), La Pintada, Bolombolo, y Caucaasia (Antioquia). Se espera un descenso en los niveles para la presente semana.
- ALERTA ROJA** por amenaza muy alta de deslizamientos de tierra en áreas inestables de los departamentos de Caldas, Antioquia, Quindío, Tolima y Huila.

ESTADO DE LOS EMBALSES

A continuación se relacionan los volúmenes útiles diarios de reservas de algunos embalses de acuerdo con información de 28/11/11 de XM*.

EMBALSE	DEPARTAMENTO	VOLUMEN ÚTIL DIARIO, %
SAN LORENZO	Antioquia	106.52
EL PEÑOL	Antioquia	104.84
PLAYAS	Antioquia	107.42
RIOGRANDE 2	Antioquia	102.73
MUÑA	Cundinamarca	92.92
CHIVOR (ESMERALDA)	Boyacá	98.19
GUAVIO	Cundinamarca	96.79
MIRAFLORES	Antioquia	95.92
CALIMA 1	Valle del Cauca	96.54
TRONERAS	Antioquia	92.31
BETANIA	Huila	80.29
SISGA	Cundinamarca	81.93
PRADO	Tolima	90.25
TOMINÉ	Cundinamarca	69.64

*Información suministrada directamente por los operadores

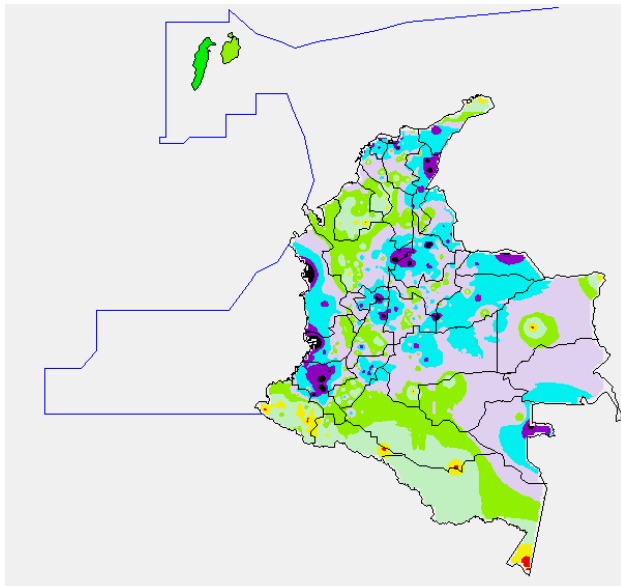
PRECIPITACIONES

A continuación se relacionan los municipios donde en las últimas 24 horas se registraron precipitaciones iguales o superiores a 30 mm:

DEPARTAMENTO	MUNICIPIOS
ANTIOQUIA	Amalfi (33.0), Yarumal (32.6), Puerto Berrio (81.1), Yondó (51.4)
ARAUCA	Arauca (66.1), Tame (50.0)
ATLÁNTICO	Puerto Colombia (73.5), Piojó (70.0), Candelaria (30.0), Luruaco (35.0), Sabanalarga (50.0), Barranquilla (82.0)
BOLÍVAR	Cartagena (82.4), Santa Catalina (35.0), San Pablo (30.0)
BOYACÁ	Cómbita (39.6), Pachavita (35.8), San Luis de Gaceno (66.5), Chiscas (32.0)
CALDAS	Victoria (82.1), Samaná (72.0), Neira (57.0)
CAUCA	Santander de Quilichao (75.0), Buenos Aires (45.0), El Tambo (65.8), Cajibío (90.0), Piendamó (53.0), Patía (97.0), Rosas (86.8), Bolívar (46.0), San Sebastián (40.5), Sotará (37.0)
CASANARE	Villanueva (124.0), Yopal (30.1), Trinidad (50.0)
CESAR	Bosconia (30.0), Codazzi (73.0), Pelaya (32.4), Curumani (51.9), Pailitas (40.2), Chiriguana (38.0), Chimichagua (40.7), Manaure Balcón del Cesar (50.5), Valledupar (39.4), San Diego (80.0), La Gloria (50.0)
CHOCO	Bahía Solano (128.0), Istmina (57.0)
CUNDINAMARCA	Albán (34.7), Chaguani (55.5), Nocaima (52.4), Supatá (39.8), Pacho (37.0), Tenjo (38.7), Tibacuy (40.5), La Vega (56.0)
LA GUAJIRA	Riohacha (60.0)
HUILA	Neiva (33.5), Tello (55.0), Palermo (50.8), Baraya (46.4), Isnos (37.0), Neiva (49.0), Rivera (53.0), Aipe (40.0)
MAGDALENA	Santa Marta (32.5), Salamina (39.2), El Retén (80.0), Ciénaga (55.5), Zona Bananera (80.0)
META	Villavicencio (56.0), Acacias (30.0), San Martín (64.0), Guamal (50.0), Puerto Lleras (47.0), San Luis de Cubarral (43.0)
N. DE SANTANDER	Cúcuta (37.6), Pamplona (60.5), Gramalote (46.0), Ragonvalia (67.4), Mutiscua (31.8)
SANTANDER	Barrancabermeja (62.2), Rionegro (88.5), El Carmen (32.7), Cucutilla (30.0), Coromoro (33.6), Puerto Parra (80.0), Chucurí (56.7), Encino (37.0), Guavatá (34.2), Socorro (80.5), El Palmar (52.1), Lebrija (128.0), Zapatoca (45.0), San Gil (36.6)
TOLIMA	Ambalema (88.6), Lérída (70.0), Libano (38.0), Santa Isabel (41.5), San Sebastián de Mariquita (40.5), Murillo (39.0), Chaparral (64.2)
VALLE DEL CAUCA	Dagüa (59.0), La Cumbre (35.7), Buenaventura (121.0)
VAUPÉS	Mitú (64.0)

MAPA DE PRECIPITACIÓN DIARIA

Desde las 7:00 a.m. del lunes 28 noviembre hasta las 7:00 a.m. del martes 29 de Noviembre de 2011



0.0 mm	0.1 a 1.0 mm	1.1 a 5.0 mm	5.1 a 10.0 mm
10.1 a 20.0 mm	20.1 a 40.0 mm	40.1 a 60.0 mm	> de 60.1 mm

PRONÓSTICO METEOROLÓGICO

REGIÓN	PRONÓSTICO
SABANA DE BOGOTÁ	MARTES: En la mañana, cielo parcialmente cubierto, lloviznas e intervalos soleados. En la tarde y noche, lluvias moderadas con posibilidad de tormentas eléctricas. La temperatura máxima estará cercana a los 19°C. MIÉRCOLES: Cielo parcialmente nublado, con lluvias y lloviznas especialmente en horas de la tarde y noche.
ANDINA	MARTES: En la mañana, cielo parcialmente nublado con lluvias fuertes en sectores de Huila; lluvias moderadas en los Santanderes, Antioquia y Tolima; lluvias ligeras y lloviznas en Boyacá, Cundinamarca, Eje cafetero y Cauca. En horas de la tarde y noche, lluvias entre moderadas y fuertes en Antioquia, Santanderes, Boyacá y Eje Cafetero; lluvias moderadas en Cundinamarca, Tolima, Valle; lluvias más ligeras en Cauca y Huila. MIÉRCOLES: Lluvias fuertes en Norte de Santander, Cundinamarca, Antioquia y Valle; lluvias moderadas en Boyacá, Tolima y Huila, lluvias más ligeras en Cauca y Nariño.
CARIBE	MARTES: En la mañana lluvias moderadas en Sucre, Córdoba y Bolívar; lluvias ligeras en Atlántico y La Guajira. En la tarde y noche, lluvias fuertes en Bolívar. Atlántico, Magdalena y La Guajira; lluvias moderadas en Cesar, Sucre y Córdoba. MIÉRCOLES: Lluvias fuertes en La Guajira, lluvias moderadas en Córdoba, Atlántico, Sucre, Magdalena; lluvias más ligeras en Cesar.
ARCHIPIÉLAGO DE SAN ANDRÉS, PROVIDENCIA Y SANTA CATALINA	MARTES: Cielo parcialmente nublado con lloviznas y lluvias en la tarde. MIÉRCOLES: Cielo entre parcial y mayormente nublado con lluvias moderadas.
MAR CARIBE	MARTES: Cielo parcialmente cubierto con lluvias moderadas especialmente en el Centro y Oriente de la zona marítima. MIÉRCOLES: Lluvias moderadas en amplios sectores del área.
PACIFICA	MARTES: En la mañana, cielo parcialmente nublado con lluvias al Sur de Chocó y Valle. En la tarde y noche, se esperan lluvias fuertes en Chocó y litoral del Valle del Cauca; lluvias moderadas en Cauca y Nariño. MIÉRCOLES: Cielo parcialmente nublado con precipitaciones particularmente en el Centro y Norte de la región, en el Sur en sectores de Nariño y Cauca son previstas lloviznas dispersas.
INSULAR PACÍFICA	MARTES: Cielo parcialmente nublado en las primeras horas del día. En la tarde y noche, lluvias moderadas especialmente en Gorgona. MIÉRCOLES: Lluvias moderadas en Gorgona especialmente en horas de la tarde y noche.
OCEANO PACÍFICO	MARTES: Cielo parcialmente cubierto con lluvias moderadas en sectores del Norte y centro de la zona marítima. MIÉRCOLES: Lluvias fuertes al Norte del área y lluvias moderadas en el Centro del área marítima.
ORINOQUIA	MARTES: En la mañana, lluvias fuertes en Vichada y Arauca; lluvias moderadas en Casanare y lluvias más ligeras en Meta. En horas de la tarde y noche, lluvias moderadas en Casanare, Vichada y Meta, lluvias más ligeras en Arauca. MIÉRCOLES: Lluvias moderadas en Meta y Casanare; lluvias más ligeras en Arauca y Vichada.
AMAZONIA	MARTES: En la mañana cielo parcialmente cubierto con lluvias moderadas en Amazonas, Vaupés y Guainía. En horas de la tarde y noche, lluvias fuertes en Putumayo, Caquetá y Amazonas; lluvias moderadas en Guainía, Vaupés y Guaviare. MIÉRCOLES: Se prevé tiempo lluvioso, las precipitaciones más fuertes son previstas en Amazonas y Vaupés.

ALERTAS VIGENTES

Para mayor información sobre el pronóstico del estado del tiempo, Informes Técnicos Diarios y Comunicados Especiales, e informes de otras áreas temáticas, tales como Inundaciones, Deslizamientos de Tierra e Incendios Forestales, se sugiere consultar los vínculos que se encuentran en la página principal del instituto www.ideam.gov.co

REGIÓN CARIBE

ALERTA ROJA NIVELES ALTOS EN LA CUENCA BAJA DEL RÍO MAGDALENA

Continúan los niveles altos, debido al aporte de sus afluentes y de varias ciénagas, al igual que los tránsitos de onda de crecidas de días anteriores. En varios puntos se superan las cotas críticas de desbordamiento y ocasionan inundaciones lentas que afectan varias poblaciones ribereñas del sector comprendido entre Gamarra (Cesar) y su desembocadura en el mar Caribe. Por tanto, el IDEAM mantiene el nivel de Alerta en las siguientes poblaciones:

Atlántico: Palmar de Varela, sectores aledaños a las ciénagas La Luisa y La Chepa. En el sector suroriental del departamento los niveles del río Magdalena se encuentran próximos a las cotas de desbordamiento. La alarma vigente se extiende para los municipios de Bohórquez, Campo de La Cruz, Sabanalarga, Santa Lucía, Suán, Santo Tomás, Manatí y Puerto Colombia.

Bolívar: San Felipe y El Salto, ubicados en la margen derecha del brazo de Mompóx; Magangué, San Pablo, Cantagallo y Hatillo de Loba (corregimientos de San Miguel y Juana Sánchez en la margen derecha de Brazo de Loba).

Cesar: Gamarra en sectores rurales y urbanos del municipio, especialmente en el corregimiento de Capulco; adicionalmente, poblaciones ribereñas de la Ciénaga de Zapatosá, como Chimichagua y Saloa.

Magdalena: Belén en la Ciénaga de Zapatosá y El Banco (se superan las cotas de inundación). Se destaca que las ciénagas de Zapatosá y San Zenón tienen niveles muy altos y generan desbordamientos y encharcamientos en las poblaciones aledañas.

ALERTA ROJA NIVELES ALTOS EN LA CUENCA DEL RÍO SAN JORGE.

A la altura de Libertador el río San Pedro, afluente del río San Jorge en su parte alta, ha venido registrando continuos incrementos del nivel de carácter significativos, los cuales se están viendo reflejados aguas abajo sobre el cauce principal del río San Jorge a la altura de Montelíbano donde los niveles han superado la cota de afectación, por lo que es probable que se encuentren sectores afectados. Dado que se espera que persistan las lluvias no se descartan nuevos ascensos y se sugiere continuar alerta.

ALERTA ROJA RÍOS DEL CATATUMBO

Continúan registrándose crecientes súbitas en los ríos de la región del Catatumbo, especialmente en el río Zulusquilla y Pamplonita a la altura de Puente Capira y Don Juana (Norte de Santander) respectivamente, condición que se espera persista el día de hoy y mañana de acuerdo a los pronósticos de lluvias en el sector. Por esta razón se sugiere mantenerse atentos frente a cambios en los niveles del los ríos, especialmente en los ríos Algodonar, Zulia, Táchira, Zulusquilla y Pamplonita. De acuerdo a lo reportado en la página WEB del Sistema Nacional para la Prevención y Atención de Desastres se presentaron desbordamiento de los ríos Zulia y Táchira.

ALERTA NARANJA DESLIZAMIENTOS DE TIERRA

Bolívar: Se pronostica amenaza baja por deslizamientos de tierra en los municipios Cantagallo, Morales, Simití, Santa Rosa del Sur y San Pablo.

Cesar: Se pronostica amenaza baja por deslizamientos de tierra en los municipios Pelaya, Chimichagua y La Gloria.

ALERTA AMARILLA RÍOS DE LA SIERRA NEVADA DE SANTA MARTA

En la mañana de hoy, se reporta un incremento súbito en el río Arigüani a la altura de la población de Algarrobo (Magdalena).

Se sugiere mantener la alerta amarilla para los ríos Aracataca, Frío, Tucurínca, Piedras, Ranchería, Tapias, Cesar y Manzanares de acuerdo con la probabilidad de lluvias para hoy en sectores de la región del Caribe que podrían ocasionar crecientes súbitas.

REGIÓN ANDINA

ALERTA ROJA NIVELES ALTOS EN LAS CUENCAS MEDIA Y BAJA DEL RÍO MAGDALENA

Los niveles se mantienen por encima de la cota de afectación en el sector de Barrancabermeja, Puerto Wilches (Santander), Casabe (Antioquia) Cantagallo y San Pablo (Bolívar). Debido a los incrementos registrados en los afluentes aguas arriba y en este sector y a que se espera persistan las lluvias, se sugiere mantener el nivel de alerta ya que no se descartan nuevos ascenso.

En la parte baja, continúan las afectaciones en Gamarra (Cesar), El Banco (Magdalena) y Magangué (Bolívar) se mantienen los niveles altos con valores que superan las cotas de desbordamiento y que afectan a estas poblaciones, se espera aun un ascenso lento para los siguientes dos días, debido al aporte de las ciénagas en la zona.

ALERTA ROJA NIVELES ALTOS EN LAS CUENCAS MEDIA Y BAJA DEL RÍO CAUCA

Se mantiene la alerta roja en la cuenca media y baja del río Cauca. Se reporta una condición de ascenso para el día de hoy en los niveles en las estaciones de Mediacanoa, (Yotoco - Valle del Cauca), La Virginia (Risaralda), La Pintada y Bolombolo (Antioquia). Se espera para la parte baja que este descenso se presente en los siguientes dos días entre Puerto Valdivia y Cauca (Antioquia) y la desembocadura al río Magdalena. Los niveles en este sector aun se encuentran altos con afectaciones en algunos sectores ribereños.

Sector La Pintada (Antioquia) - Achí (Bolívar): se está registrando el tránsito de la onda de crecida, la cual será más crítica en la zona de la depresión momposina sucreña. Los caudales del río Cauca

Sector Tarazá-Caucasia-Nechí (Antioquia): niveles altos de sus afluentes (ríos Tarazá y Man). Se recomienda especial atención en zonas bajas (especialmente rurales) del municipio de Cauca (Antioquia).

Sector Nechí (Antioquia)-Guaranda (Sucre)-Achí (Bolívar): se han registrado inundaciones lentas y desbordamientos en zonas (especialmente sectores rurales), siendo éstos más críticos en el municipio de La Pintada y el corregimiento Bolombolo, de Venecia, localizados en el Suroeste antioqueño. Aunque los niveles del río Cauca, a la altura de Guaranda (Sucre) son muy altos al día, éstos no sobrepasan los registros históricos de los últimos ocho años. Además de los sitios antes mencionados, la condición de **ALERTA ROJA** también se mantiene especialmente, a la zona de la depresión momposina (confluencia aguas arriba con el río Magdalena) donde los niveles son altos, siendo más notorios y con posibilidad de inundaciones lentas en sectores rurales de los municipios de San Benito Abad, Caimito y San Marcos (Sucre); adicionalmente, se mantiene la tendencia de incremento, lo cual puede afectar el sector entre la Boca del Cura (municipio de Majagual) y el casco urbano del municipio de Guaranda en el departamento de Sucre.

Sector de la Depresión Momposina: se recomienda especial atención a los puntos más bajos de los corregimientos de Margento (municipio de Cauca, Antioquia) y Colorado (municipio de Nechí, Antioquia), lo mismo que en inmediaciones de la depresión de La Mojana sucreña, ante la eventualidad de continuar las crecidas lentas.

Antioquia: en la estación de Bolombolo (municipio de Venecia), se mantiene la condición de ascenso moderado en los niveles, lo cual podría causar afectación en sectores rurales y urbanos. Se recomienda estar atentos ante la probabilidad de ocurrencia de crecientes súbitas en ríos de alta pendiente del norte de Antioquia, particularmente la cuenca alta de los ríos San José, Tenche y El Bagre (afluentes del río Nechí), lo mismo que en otros afluentes al río Cauca a la altura de Puerto Valdivia, Tarazá y Nechí.

Risaralda: incrementos importantes en los niveles en La Virginia donde se superan las cotas de desbordamiento

Valle del Cauca: los ríos Morales, Guadalajara, Cali y Dagua, así como los ríos Riopaila y Zarzal, asociados con el distrito de riego del RUT (Roldanillo - La Unión - Toro). Se destaca que en el municipio de La Victoria, se mantienen niveles altos superando la cota crítica de desbordamiento; también se presentan niveles muy altos y superiores a las cotas de desbordamiento en Yotoco, Yumbo y Bugalagrande. Adicionalmente los ríos Meléndez y Pance permanecen en el rango de niveles medios a altos.

ALERTA ROJA NIVELES ALTOS EN LAS CUENCA ALTA DEL RÍO BOGOTÁ

El nivel en la parte alta de la cuenca a la altura de la estación de Santa Rosita (Suesca-Cundinamarca) se ha estabilizado con valores cercanos a los promedios de la época. Según datos de La Empresa de Acueducto y Alcantarillado de Bogotá (EAAB) el río Bogotá a la altura de la estación El Espino (municipio de Zipaquirá), el nivel ha descendido 85 cm en los últimos tres días; por otra parte en la estación de Puente La Virgen (vía Suba-Cota) los niveles continúan altos y por encima de la cota del jarillón izquierdo, por lo que se encuentran todavía en Alerta Roja, por lo que se sugiere mantener la alerta en la cuenca media dado que los niveles persisten en estados muy altos y afectando sectores por desbordamiento especialmente en la Sabana de Bogotá y municipios aledaños, (Cajicá; Suba-Cota y Chia-Bogotá.)

ALERTA ROJA RÍO CARARE.

El río Carare registra continuas crecientes súbitas de carácter significativo con valores que han alcanzado la cota crítica de afectación. De acuerdo a los pronósticos de lluvias se espera que esta condición persista, por lo que se sugiere mantener la alerta ante posibles afectaciones en los sectores bajos de áreas urbanas de Puerto Araujo.

ALERTA ROJA DESLIZAMIENTOS DE TIERRA

Caldas: Se pronostica amenaza alta por deslizamientos en los municipios de Manzanares, Manzanares, Marquetalia, Neira, Norcasia, Pensilvania, Samaná, Victoria y Villamaría. Se pronostica amenaza moderada en los municipios de Aguadas, Chinchiná, Filadelfia, La Merced, Marmato, Marulanda, Pácora, Salamina y Supia.

ALERTA NARANJA CUENCA MEDIA DEL RÍO MAGDALENA.

El río Magdalena en el trayecto entre Purificación (Tolima), Beltrán, Ricaurte y Girardot (Cundinamarca), Honda (Tolima), Puerto Salgar (Cundinamarca) y Puerto Berrio (Antioquia) los niveles se encuentran altos y dado que se espera las lluvias no se descartan nuevos ascensos. Se sugiere permanecer atentos principalmente los habitantes ribereños de las zonas bajas de este sector del río.

ALERTA NARANJA DESLIZAMIENTOS DE TIERRA

Norte de Santander: Se pronostica amenaza moderada por deslizamientos de tierra en los municipios de Abrego, Chinácota, Convención, Cúcuta, Cucutilla, Durania, El Zulia, Gramalote, Hacarí, Lourdes, Salazar, San Calixto, Sardinata, Teorama y Villa Caro.

Antioquia: Se pronostica amenaza moderada por deslizamientos de tierra en áreas inestables en los municipios de Abejorral, Amagá, Andes, Anorí, Argelia, Betania, Cáceres, Caldas, Cañasgordas, Caramanta, Ciudad Bolívar, Dabeiba, Valdivia, Fredonia, Frontino, Giraldo, Itango, La Ceja, La Unión, Maceo, Medellín, Montebello, Nariño, San Francisco, San Juan De Urabá, San Luis, Santa Bárbara, Santa Fe De Antioquia, Sonsón, Tarazá, Tarso, Uramita, Urrao, Venecia y Yolombó.

Santander: Se pronostica amenaza moderada a alta por deslizamientos de tierra en los municipios de Barrancabermeja, Cimitarra, Coromoro, Encino, Landázuri y Sabana De Torres. Se pronostica amenaza moderada por deslizamientos de tierra en los municipios de Albania, Barbosa, Bolívar, Carcasí, Charalá, Chipatá, Cimitarra, Contratación, Coromoro, El Carmen, El Guacamayo, Encino, Florián, Floridablanca, Girón, Guavatá, Guepsa, La Belleza, La Paz, Landázuri, Lebrija, Macaravita, Matanza, Mogotes, Puente Nacional, Rionegro, Sabana De Torres, San Andrés, San Benito, San Miguel, San Vicente De Chucurí, Santa Helena Del Opón, Sucre, Suratá, Tona, Valle De San José y Vélez.

Boyacá: Se mantiene amenaza baja por deslizamientos de tierra en áreas inestables de los municipios de Betéitiva, Buenavista, Chita, Coper, Corrales, El Espino, Gámeza, Guicán, La Victoria, Mariquí, Mongua, Monquirá, Muzo, Olanche, Panqueba, Pauna, Paya, Paz De Rio, Pesca, Pisba, Puerto Boyacá, Quípama, Rondón, Saboyá, San José de Pare, San Pablo De Borbur, Santana, Socotá, Tópaga, Tasco y Ventaquemada.

Cundinamarca: Se mantiene amenaza baja por deslizamientos de tierra en los municipios de Agua de Dios, Albán, Anapoima, Anolaima, Apulo, Arbeláez, Bituima, Bogotá, D.C., Bojacá, Cachipay, Caparrapí, Cáqueza, Carmen de Carupa, Chaguani, Chipaque, Chocontá, Cucunubá, El Colegio, El Peñón, El Rosal, Facatativá, Fosca, Fusagasugá, Granada, Guaduas, Guayabal de Siquima, Guayabetal, Gutiérrez, Jerusalén, La Calera, La Mesa, La Palma, La Peña, La Vega, Lenguaque, Machetá, Medina, Nilo, Nimaima, Nocaima, Pacho, Paima, Pandí, Pasca, Pulí, Quebradanegra, Quetame, Quipile, Ricaurte, San Antonio de Tequendam, San Bernardo, San Cayetano, San Francisco, San Juan de Riosoco, Sasaima, Sesquilé, Sibate, Silvania, Soacha, Subachoque, Suesca, Supatá, Tabio, Tena, Tibacuy, Tocaima, Topaipí, Ubalá, Uta, Vergara, Vianí, Villagómez, Villapinzón, Villeta, Viotá, Yacopi, Zipacón, y Zipaquirá.

Risaralda: Se pronostica amenaza moderada a alta por deslizamientos de tierra en áreas inestables de los municipios de Belén de Umbría, Santa Rosa de Cabal, Pereira y Pueblo Rico.

Cauca: Se pronostica amenaza moderada por deslizamientos de tierra en áreas inestables de los municipios de Almaguer, Bolívar, Caldono, Corinto, El Tambo, Inzá, Jambaló, López, La Sierra, La Vega, Miranda, Páez (Belalcázar), Rosas, Silvia, Toribio y Totoró.

Quindío: Se pronostica amenaza moderada a alta por deslizamientos de tierra en áreas inestables de los municipios de Génova, Calarcá, Pijao, Córdoba y Salento.

Tolima: Se pronostica amenaza moderada por deslizamientos de tierra en áreas inestables de los municipios de Alpujarra, Anzoátegui, Armero (Guayabal), Ataco, Cajamarca, Chaparral, Falan, Fresno, Herveo, Honda, Ibagué, Icononzo, Lérída, Libano, Mariquita, Natagaima, Planadas, Rioblanco, Roncesvalles y San Antonio.

Huila: Se pronostica amenaza moderada a alta por deslizamientos de tierra en áreas inestables de los municipios de Aipe, Campoalegre, Hobo, La Plata, Nátaga, Neiva, Rivera, Tello, Tesalia y Villavieja.

REGION ORINOQUIA

ALERTA NARANJA DELIZAMIENTOS DE TIERRA

Norte de Santander: Se pronostica amenaza moderada por deslizamientos de tierra en áreas inestables del municipio de Toledo.

Casanare: Se pronostica amenaza baja a moderada por deslizamientos de tierra en áreas inestables de los municipios de Chámeza, Recetor, Tauramena, Aguazul, Hato Corozal, La Salina, Paz de Ariporo, Támara y Yopal.

Boyacá: Se pronostica amenaza moderada en el municipio Cubará. Se mantiene amenaza baja por deslizamientos de tierra en áreas inestables de los municipios de Aquitania, Campohermoso, Chinavita, Labranzagrande, Macanal, Páez, Pajarito, San Luis de Gaceno, Santa María, Tibaná y Umbita.

Meta: Se pronostica amenaza moderada a alta por deslizamientos de tierra en áreas inestables en los municipios de Acacias, Cubarral, El Calvario, El Castillo, El Dorado, Restrepo, Villavicencio. Se pronostica amenaza baja a moderada en los municipios de Cubarral, Cumaral y Guamal.

REGIÓN PACÍFICA

ALERTA ROJA PARA EL RIO ATRATO POR NIVELES ALTOS

A pesar del descenso registrado en el día de hoy a la altura de Quibdó., se mantienen los niveles altos en la parte media y baja de la cuenca, por lo que se recomienda a pobladores ribereños, debido al tránsito de la onda de crecida, tomen las medidas preventivas necesarias, especialmente las poblaciones de Murindó, Vigía del Fuerte y Riosucio, en el departamento de Chocó.

ALERTA NARANJA DESLIZAMIENTOS DE TIERRA

Chocó: Se pronostica amenaza moderada a alta por deslizamientos de tierra en áreas inestables en los municipios de El Carmen, Nuquí, Alto Baudó (Pie De Pato), Bahía Solano (Mutis), Bojayá (Bellavista), San José Del Palmar y Sipí.

Valle del Cauca: Se pronostica amenaza moderada a alta por deslizamientos de tierra en áreas inestables en los municipios Buenaventura y Dagua. Se pronostica amenaza baja a moderada en los municipios de Bolívar, Buga, Bugalagrande, Calima (El Darién), El Cerrito, El Dovio, Palmira, San Pedro, Sevilla, Tuluá y Versalles.

REGIÓN AMAZONICA

CONDICIONES NORMALES

MAR CARIBE

ALERTA AMARILLA TIEMPO LLUVIOSO

En varios sectores aledaños a la costa colombiana son esperadas precipitaciones durante la jornada con posibilidad de actividad eléctrica y rachas de viento, las precipitaciones de mayor consideración se presentaran en horas de la tarde y noche, se recomienda a usuarios de embarcaciones de poco calado consultar con las Capitanías de puerto antes de zarpar.

ALERTA AMARILLA VIENTO Y OLEAJE

En el Occidente del Mar Caribe colombiano, especialmente a la altura del Archipiélago de San Andrés y Providencia se espera condiciones de amenaza para la navegación menor por causa del oleaje que variará entre 2.0 y 3.0 metros y el viento que prevalecerá del Norte entre 20 – 30 nudos (36 - 57 km/h). En el litoral central y occidental se mantiene la posibilidad de mar de leva durante los próximos días por causa del frente frío que viene avanzando. Se sugiere a pescadores y usuarios de embarcaciones menores consultar con las Capitanías de puerto antes de zarpar y a los habitantes costeros estar atentos a la evolución del fenómeno.

OCEANO PACÍFICO

ALERTA AMARILLA TIEMPO LLUVIOSO

En amplios sectores del Norte y Centro del Pacífico colombiano se prevén lluvias a diferentes horas con probabilidad de tormenta eléctrica y ráfagas de viento se recomienda a usuarios de pequeñas embarcaciones consultar con las Capitanías de puerto.

ALERTA AMARILLA PLEAMARES

Hasta el día de mañana se espera una de las pleamares más significativas del mes, en la costa Pacífica colombiana, asociada con la marea astronómica.

Ricardo LOZANO PICÓN, Director General
María Teresa MARTÍNEZ GÓMEZ, Jefe Oficina de Pronósticos y Alertas
Fidel Alberto PARDO OJEDA, Coordinador de Alertas Ambientales

Profesionales en turno:

Yolanda GONZÁLEZ, Costanza ROSERO, Adriana Paola BARBOSA, Vicente PEÑA, Patricia MESA,
Diego SUÁREZ, Nicolás CUADROS, Daniel USECHE, Hernando CARDOSO, Juan Francisco
ALAMEDA.

Internet: <http://www.ideam.gov.co>

Correo electrónico servicio@ideam.gov.co * alertasideam@ideam.gov.co
Carrera 10 N° 20 - 30 ** Piso 9, Bogotá, D.C.

ALERTA ROJA PARA TOMAR ACCIÓN Advierte a los sistemas de prevención y atención de desastres sobre la amenaza que puede ocasionar un fenómeno con efectos adversos sobre la población, el cual requiere la atención inmediata por parte de la población y de los cuerpos de atención y socorro. Se emite una alerta sólo cuando la identificación de un evento extraordinario indique la probabilidad de amenaza inminente y cuando la gravedad del fenómeno implique la movilización de personas y equipos, interrumpiendo el normal desarrollo de sus actividades cotidianas.

ALERTA NARANJA PARA PREPARARSE Indica la presencia de un fenómeno. No implica amenaza inmediata y como tanto es catalogado como un mensaje para informarse y prepararse. El aviso implica vigilancia continua ya que las condiciones son propicias para el desarrollo de un fenómeno, sin que se requiera permanecer alerta.

ALERTA AMARILLA PARA INFORMARSE Es un mensaje oficial por el cual se difunde información. Por lo regular se refiere a eventos observados, reportados o registrados y puede contener algunos elementos de pronóstico a manera de orientación. Por sus características pretéritas y futuras difiere del aviso y de la alerta, y por lo general no está encaminado a alertar sino a informar.

CONDICIONES NORMALES La información que se suministra se encuentra dentro de los rangos normales.

°C: grados Celsius

m: metros

mm: milímetros

KPH: kilómetros por hora

GOES: Geostationary Operational Environmental Satellites (Satélite Geoestacionario Operacional Ambiental).