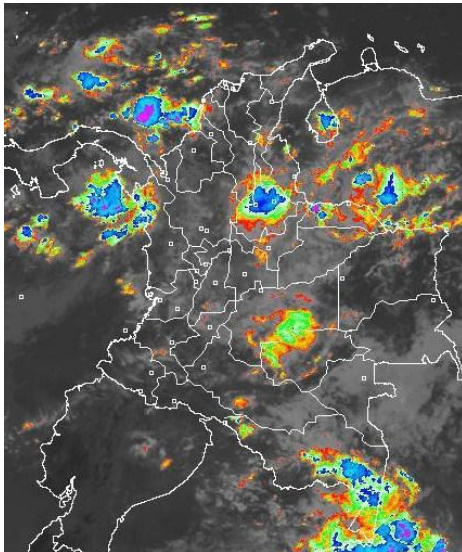


CONDICIONES HIDROMETEOROLÓGICAS ACTUALES

Se advierte nubosidad significativa principalmente en el norte del territorio nacional, concentradas en los Santanderes y occidente de la región Caribe. Se registran crecientes súbitas en el río De Oro en el municipio de Girón-Santander por crecientes súbitas en horas de la mañana., por lo que sugiere **ALERTA ROJA**. Se mantiene la **ALERTA ROJA** para el río Bogotá (cuenca media), cuyos niveles oscilan en el rango de altos, igualmente se mantiene la **ALERTA ROJA** por niveles altos la cuenca baja del río Magdalena y la cuenca alta y media del río Cauca. Se incrementa la amenaza por deslizamientos de tierra en algunas áreas inestables de la regiones Pacífica y Andina, por lo cual se presenta **ALERTA ROJA** y se mantiene en las regiones Andina y Orinoquia la **ALERTA NARANJA**.

IMAGEN SATELITAL

Imagen GOES - 13 * 18 de noviembre de 2011 * Hora 9:00 a. m. HLC



PRONÓSTICO CONDICIONES METEOROLÓGICAS ESPECIALES

ÁREA DEL VOLCÁN CERRO MACHÍN

Cielo parcialmente nublado con precipitaciones moderadas en horas de la tarde y la noche
INGEOMINAS lo reporta en **NIVEL AMARILLO (II): CAMBIOS EN EL COMPORTAMIENTO DE LA ACTIVIDAD VOLCANICA**

ELEVACIÓN (pies)	DIRECCIÓN	VELOCIDAD	
		NUDOS	KPH
10,000	SUROESTE	0 - 5	0 - 9
18,000	OESTE	5-10	9 - 18
24,000	SUROESTE	10	18
30,000	VARIABLE	5	9

ÁREA DEL VOLCÁN NEVADO DEL HUILA

Cielo parcialmente nublado con predominio de tiempo seco.
INGEOMINAS lo reporta en **NIVEL AMARILLO (II): CAMBIOS EN EL COMPORTAMIENTO DE LA ACTIVIDAD VOLCANICA**

ELEVACIÓN (pies)	DIRECCIÓN	VELOCIDAD	
		NUDOS	KPH
10,000	SUROESTE	5	9
18,000	OESTE	10	18
24,000	NORTE	5	9
30,000	ESTE	5 - 10	9 - 18

ÁREA DEL VOLCÁN GALERAS

Nubosidad variada con lloviznas en horas de la tarde y noche
INGEOMINAS lo reporta en **NIVEL AMARILLO (II): CAMBIOS EN EL COMPORTAMIENTO DE LA ACTIVIDAD VOLCANICA**

ELEVACIÓN (pies)	DIRECCIÓN	VELOCIDAD	
		NUDOS	KPH
10,000	OESTE	0 - 5	0 - 9
18,000	OESTE	10	18
24,000	NORTE	5 - 10	9 - 18
30,000	ESTE	10 - 15	18 - 28

LO MÁS DESTACADO

- Las precipitaciones se concentraron en las regiones Pacífica y Andina, lo mismo que en sectores aislados de las regiones Amazónica y Orinoquia. El mayor registro de lluvias se presentó en el municipio de **Vistahermosa (Meta)** con **103.0 mm**.
- ALERTA ROJA** para el río Magdalena en su cuenca baja desde Gamarra (Cesar), hasta su desembocadura en el mar Caribe.
- ALERTA ROJA** para el río Magdalena en su cuenca media, desde Puerto Salgar (Cundinamarca) hasta Puerto Wilches (Santander), debido al incremento de los niveles, los cuales oscilan en el rango de altos.
- ALERTA ROJA** para el río Bogotá, debido a que continúan las fluctuaciones de los niveles, con moderada tendencia de ascenso, y se prevén persistan las precipitaciones a lo largo de la cuenca. Adicionalmente, se han registrado incrementos súbitos de carácter moderado en la cuenca alta (especialmente en Suesca, Cundinamarca) que se espera se vean reflejados hacia aguas abajo. Especial atención en zonas bajas de los municipios de Chía, Cajicá, Cota y los vecinos a la laguna de Fúquene
- ALERTA ROJA** para el río Cauca, por niveles que alcanzan la cota de desbordamiento desde su cuenca alta en los municipios de Candelaria y Yotoco (Valle del Cauca), La Victoria (Valle del Cauca), La Virginia (Risaralda), Venecia y Caucasia (Antioquia).
- ALERTA ROJA** A la altura de Quibdó (Chocó), el río Atrato registra un ascenso de nivel en las horas de la madrugada. Se sugiere se mantenga esta condición de alerta debido a los altos niveles en la parte media y baja de la cuenca y a la probabilidad de lluvia en las próximas horas.
- ALERTA NARANJA** por amenaza moderada de deslizamientos de tierra en áreas inestables de Norte de Santander, Santander, Antioquia, Caldas, Quindío, Risaralda, Tolima, Huila, Meta, Cauca, Valle del Cauca, Nariño y Chocó.

ESTADO DE LOS EMBALSES

A continuación se relacionan los volúmenes útiles diarios de reservas de algunos embalses ($\geq 85\%$), de acuerdo con información de 12/11/11 de XM*.

EMBALSE	DEPARTAMENTO	%
PLAYAS	Antioquia	105.48
TRONERAS	Antioquia	105.77
EL PEÑOL	Antioquia	103.26
SAN LORENZO	Antioquia	100.06
RIOGRANDE2	Antioquia	97.14
CALIMA 1	Valle del Cauca	93.98
MIRAFLORES	Antioquia	95.70
BETANIA	Huila	89.92

* Información suministrada directamente por los operadores

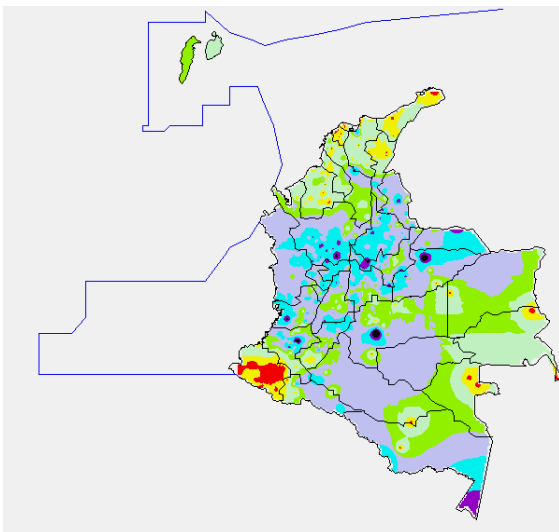
PRECIPITACIONES

A continuación se relacionan los municipios donde en las últimas 24 horas se registraron precipitaciones iguales o superiores a 30 mm:

DEPARTAMENTO	MUNICIPIOS
AMAZONAS	Leticia (44.8), El Encanto (33.5)
ANTIOQUIA	Rionegro (51.5), Medellín (65.0), Bello (42.0), El Peñol (48.0), Barbosa (40.0), Concepción (31.0), San Roque (57.0), Sonsón (31.0), Bello (45.0), Cocomá (78.0), Alejandría (39.2), Abejorral (65.0), Giraldo (50.0), Jericó (36.0), Fredonia (45.0), La Unión (33.0), Betania (50.0), Santo Domingo (35.0), Puerto Berrio (37.1)
ARAUCA	Arauca (51.3)
BOLÍVAR	Mompóx (46.9)
BOYACÁ	San Pablo de Borbur (42.2), Quipama (36.8), San Luis de Gaceno (71.7), Pauna (59.5), Muzo (73.7), Arcabuco (32.8), Pajarito (48.0), Saboyá (32.2)
CALDAS	Marquetalia (30.0), Samaná (42.0), Manizales (49.0)
CASANARE	Villanueva (37.0), Paz de Ariporo (101.0), Aguzul (48.2), Pore (34.3), Garagoa (46.0), Chameza (35.0)
CAUCA	Sotará (30.5), El Tambo (55.0), Puracé (50.0), Piendamó (97.0)
CAQUETA	Valparaíso (30.3), San José de Fragua (43.7)
CESAR	San Alberto (53.0), Pelaya (41.6)
CHOCÓ	San José del Palmar (34.4)
CUNDINAMARCA	Medina (33.0), Albán (45.5), Fusagasugá (49.5), Pandi (37.6), Cucunubá (31.0), Supatá (31.6), Susa (32.2), Tibacuy (36.8), Chocontá (40.0), La Vega (48.0)
HUILA	Villavieja (46.0), Tello (54.0), Colombia (31.0), Agrado (42.0)
MAGDALENA	Zona Bananera (40.0)
META	Vistahermosa (103.0)
NORETE DE SANTANDER	Sardinata (62.0), Teorama (33.2), Ragonvalia (34.4)
PUTUMAYO	Mococa (36.2), Puerto Asís (30.5)
RISARALDA	Santa Rosa de Cabal (54.3)
SANTANDER	El Playón (33.0), Rionegro (30.9), El Carmen (41.7), Pinchote (41.0), Sabana de Torres (47.2), Curiti (46.0), Suaita (32.2), Vélez (33.4), Albania (80.7), Gambita (54.1), Barrancabermeja (53.2), Charalá (39.4), Socorro (60.2), Sucre (40.5), Valle de San José (35.2), Puerto Parra (36.5), Cerrito (39.8), Lebrija (31.4), Molagavita (40.5)
TOLIMA	Libano (45.0), Murillo (49.0), Villahermosa (33.3), Ataco (56.7)
VALLE DEL CAUCA	Ginebra (31.0), Sevilla (33.1), Buenaventura (135.0)

MAPA DE PRECIPITACIÓN DIARIA

Desde las 7:00 a.m. del jueves 17 de noviembre hasta las 7:00 a.m. del viernes 18 de noviembre de 2011



0.0 mm	0.1 a 1.0 mm	1.1 a 5.0 mm	5.1 a 10.0 mm
10.1 a 20.0 mm	20.1 a 40.0 mm	40.1 a 60.0 mm	> de 60.1 mm

PRONOSTICO METEOROLÓGICO

(Correspondiente a hoy y mañana)

REGION	PRONOSTICO METEOROLÓGICO
SABANA DE BOGOTÁ	VIERNES: Se prevé cielo parcialmente nublado, y lluvias y lloviznas, a diferentes horas del día. SABADO: Cielo seminublado y lloviznas en la mañana; lluvias en la tarde.
ANDINA	VIERNES: En la mañana, cielo seminublado y lluvias con tormentas eléctricas en Norte de Santander, Santander y sectores de Cundinamarca. Lluvias de menor intensidad en Antioquia, Eje Cafetero, Tolima, Huila, Boyacá, Cundinamarca y Valle. En la tarde, se mantendrán las lluvias en estos departamentos y se registrarán sobre Nariño y Cauca. SABADO: Cielo seminublado y lluvias en Antioquia, Eje Cafetero, Norte de Santander, Santander, Cundinamarca, Boyacá, Tolima y Huila. Lloviznas en Nariño, Cauca y Valle del Cauca.
ARCHIPIÉLAGO DE SAN ANDRÉS, PROVIDENCIA Y SANTA CATALINA	VIERNES: Se prevé cielo parcialmente nublado y lluvias en horas de la tarde. SABADO: Cielo semicubierto y lluvias, en la tarde, principalmente.
CARIBE	VIERNES: Se registrarán lluvias con probabilidad de tormentas eléctricas en Cesar, Bolívar, Atlántico, Magdalena y Sucre; lluvias de menor intensidad en Córdoba y Golfo de Urabá. SABADO: Cielo semicubierto y lluvias hacia el centro de la región sobre los departamentos de Bolívar, Atlántico, Magdalena, Córdoba y Sucre.
INSULAR PACÍFICO	VIERNES: Cielo parcialmente nublado y predominio de tiempo seco, en la mañana. En la tarde, lluvias en la isla Gorgona. SABADO: Se prevé lluvias en la isla Gorgona.
MAR CARIBE	VIERNES: Cielo seminublado y lluvias hacia el suroccidente y occidente del área marítima. SABADO: Cielo parcialmente y lluvias centro y occidente del área marítima.
OCÉANO PACÍFICO	VIERNES: Cielo parcialmente nublado y lluvias en el norte y centro del área marítima. SABADO: Se mantendrán las lluvias en el norte del área.
ORINOQUIA	VIERNES: En la mañana, cielo parcialmente nublado y precipitaciones con tormentas eléctricas en Arauca y Meta. Lloviznas en Casanare. En la tarde, lluvias en Meta, Arauca, Casanare y Vichada. SABADO: Cielo seminublado y lluvias en Meta, Arauca, Casanare y Vichada, las cuales serán más intensas en horas de la tarde.
PACÍFICA	VIERNES: Se prevé en horas de la mañana cielo con nubosidad variable, y precipitaciones ligeras en Chocó. En la tarde, lluvias en toda la región, las de mayor intensidad concentradas en Chocó. SABADO: Cielo seminublado con precipitaciones de variada intensidad a lo largo de la jornada.

ALERTAS VIGENTES

Para mayor información sobre el pronóstico del estado del tiempo, Informes Técnicos Diarios y Comunicados Especiales, e informes de otras áreas temáticas, tales como Inundaciones, Deslizamientos de Tierra e Incendios Forestales, se sugiere consultar los vínculos que se encuentran en la página principal del instituto www.ideam.gov.co

REGIÓN CARIBE

ALERTA ROJA NIVELES ALTOS EN LA CUENCA BAJA DEL RÍO MAGDALENA

Continúan los niveles altos, y ésta condición no solamente es producto de las fuertes lluvias, sino también al aporte de sus afluentes y de varias ciénagas, al igual que los tránsitos de onda de crecidas continuas. En varios puntos se superan las cotas críticas de desbordamiento y ocasionan inundaciones lentas que afectan varias poblaciones ribereñas del sector comprendido entre Gamarra (Cesar) y su desembocadura en el Mar Caribe. Por tanto, el IDEAM mantiene el nivel de **ALERTA ROJA** en las siguientes poblaciones:

Atlántico: Palmar de Varela, sectores aledaños a las ciénagas La Luisa y La Chepa. En el sector suroriental del departamento los niveles del río Magdalena se encuentran próximos a las cotas de desbordamiento. La alarma vigente se extiende para los municipios de Bohórquez, Campo de La Cruz, Santa Lucía, Suán, Santo Tomás, Manatí y Puerto Colombia.

Bolívar: San Felipe y El Salto, ubicados en la margen derecha del brazo de Mompóx; Magangué, San Pablo, Cantagallo y Hatillo de Loba (corregimientos de San Miguel y Juana Sánchez en la margen derecha de Brazo de Loba).

Cesar: Gamarra en sectores rurales y urbanos del municipio, especialmente en el corregimiento de Capulco; adicionalmente, poblaciones ribereñas de la Ciénaga de Zapatoza, como Chimichagua y Saloa.

Magdalena: Belén en la Ciénaga de Zapatoza y El Banco (se superan las cotas de inundación). Se destaca que las ciénagas de Zapatoza y San Zenón tienen niveles muy altos y generan desbordamientos y encharcamientos en las poblaciones aledañas.

ALERTA NARANJA DESLIZAMIENTOS DE TIERRA

DEPARTAMENTO	PRONÓSTICO
ATLÁNTICO	Amenaza baja a moderada por deslizamientos de tierra en el municipio de Pijó.
BOLÍVAR	Amenaza moderada a alta por deslizamientos de tierra en los municipios de Cantagallo, Morales, Simití, Santa Rosa Del Sur y San Pablo.

ALERTA AMARILLA RÍOS DE LA SIERRA NEVADA DE SANTA MARTA

Dada la probabilidad de lluvias fuertes en las estribaciones de la Sierra Nevada de Santa Marta y por la condición de niveles altos, se mantiene la recomendación de estar atentos ante la posibilidad de crecientes súbitas en los ríos Manzanares, Guachaca, Tucurina, Aracataca, Fundación, Sevilla y Algarrobo. Igual condición se sugiere tener para la cuenca media y baja del río Ranchería y en varios de sus afluentes, en donde se recomienda especial atención a los pobladores ribereños de la zona rural y urbana de Manaure y Riohacha (La Guajira).

REGIÓN ANDINA

ALERTA ROJA NIVELES ALTOS EN LAS CUENCAS MEDIA-BAJA DEL RÍO MAGDALENA

A su paso por el departamento de Santander se registran incrementos importantes de los niveles del río Magdalena, debido a que varios de sus afluentes en la cuenca media (donde se destacan los ríos Carare, Sogamoso, de Oro, Cimitarra y Lebrija), presentan niveles altos, y también debido a los tránsitos de las ondas de crecida. Continúa la tendencia de ascenso registrada en la estación de Barrancabermeja, por lo cual se previene a ésta población ante la posibilidad de inundaciones lentas, con posible afectación en sectores ribereños bajos, especialmente en el sector de Caño La Ahuyama. El tránsito de la onda de crecida se está reflejando desde ayer en la tarde en Puerto Wilches (Santander).

ALERTA ROJA NIVELES ALTOS EN LAS CUENCAS MEDIA Y BAJA DEL RÍO CAUCA

Aunque moderadamente han disminuido las lluvias en la región, aún continúan los niveles altos en un amplio sector de la cuenca media del río Cauca, y se mantienen los niveles muy altos tanto de éste río como en la mayoría de sus afluentes, lo cual amerita la **ALERTA**; se destacan los siguientes puntos críticos:

Sector La Pintada (Antioquia) - Achi (Bolívar): se está registrando el tránsito de la onda de crecida, la cual será más crítica en la zona de la depresión momposina sucreña. Los caudales del río Cauca también están ocasionando incremento de varias de las ciénagas que drenan sus aguas a éste río, destacándose la Ciénaga Grande.

Sector Tarazá-Caucasia-Nechí (Antioquia): niveles altos de sus afluentes (ríos Tarazá y Man). Se recomienda especial atención en zonas bajas (especialmente rurales) del municipio de Caucasia (Antioquia).

Sector Nechí (Antioquia)-Guaranda (Sucre)-Achi (Bolívar): se han registrado inundaciones lentas y desbordamientos en zonas (especialmente sectores rurales), siendo éstos más críticos en el municipio de La Pintada y el corregimiento Bolombolo, de Venecia, localizados en el Suroeste antioqueño. Aunque los niveles del río Cauca, a la altura de Guaranda (Sucre) son muy altos al día, éstos no sobrepasan los registros históricos de los últimos ocho años. Además de los sitios antes mencionados, la condición de **ALERTA ROJA** también se mantiene especialmente, a la zona de la depresión momposina (confluencia aguas arriba con el río Magdalena) donde los niveles son altos, siendo más notorios y con posibilidad de inundaciones lentas en sectores rurales de los municipios de San Benito Abad, Caimito y San Marcos (Sucre); adicionalmente, se mantiene la tendencia de incremento, lo cual puede afectar el sector entre la Boca del Cura (municipio de Majagual) y el casco urbano del municipio de Guaranda en el departamento de Sucre.

Sector de la Depresión Momposina: se recomienda especial atención a los puntos más bajos de los corregimientos de Margento (municipio de Caucasia, Antioquia) y Colorado (municipio de Nechí, Antioquia), lo mismo que en inmediaciones de la depresión de La Mojana sucreña, ante la eventualidad de continuar las crecidas lentas.

Antioquia: en la estación de Bolombolo (municipio de Venecia), se mantiene la condición de ascenso moderado en los niveles, lo cual podría causar afectación en sectores rurales y urbanos. Se recomienda estar atentos ante la probabilidad de ocurrencia de crecientes súbitas en ríos de alta pendiente del norte de Antioquia, particularmente la cuenca alta de los ríos San José, Tenche y El Bagre (afluentes del río Nechí), lo mismo que en otros afluentes al río Cauca a la altura de Puerto Valdivia, Tarazá y Nechí.

Risaralda: incrementos importantes en los niveles en La Virginia donde se superan las cotas de desbordamiento

Valle del Cauca: los ríos Morales, Guadalajara, Cali y Dagua, así como los ríos Riopaila y Zarzal, asociados con el distrito de riego del RUT (Roldanillo - La Unión - Toro). Se destaca que en el municipio de La Victoria, se mantienen niveles altos superando la cota crítica de desbordamiento; también se presentan niveles muy altos y superiores a las cotas de desbordamiento en Yotoco, Yumbo y Bugalagrande. Adicionalmente los ríos Meléndez y Pance permanecen en el rango de niveles medios a altos.

ALERTA ROJA NIVELES ALTOS EN LAS CUENCA ALTA DEL RÍO BOGOTÁ

El río Bogotá mantiene los niveles altos en la cuenca alta, y se prevén persistan las precipitaciones a lo largo de la cuenca. Adicionalmente, se han registrado incrementos súbitos de carácter moderado en la cuenca alta (especialmente en Suesca, Cundinamarca) que se espera se vean reflejados hacia aguas abajo. Especial atención en zonas bajas de los municipios de Chía, Cajicá, Cota y los vecinos a la laguna de Fúquene. Por ésta circunstancia se hace una recomendación especial para los siguientes sectores:

Norte de la Sabana de Bogotá: se espera que la generación de nuevas ondas de crecida sigan transitando en las próximas horas con posibles anegamientos en algunos sectores del norte de la Sabana de Bogotá, por lo cual se recomienda especial atención a pobladores en zonas ribereñas bajas del río Bogotá, especialmente para el sector aledaño a la vía Chía-Cota, lo mismo que en varios sectores de localidad de Suba (incluyendo la vía Suba-Cota) y los sectores aledaños a la laguna de Fúquene.

ALERTA ROJA RÍO DE ORO

En las primeras horas de la mañana se reporta una creciente súbita en el río de Oro a la altura del municipio de Girón Santander, el nivel entre las 7 y 10 de la mañana se incremento en 2.6 m y los niveles continúan en ascenso, por lo que se recomienda a las autoridades locales tomar las medidas pertinentes.

ALERTA NARANJA RÍO SUMAPAZ

Desde la noche anterior se reporta un incremento importante en la parte alta de la cuenca del río Sumapaz a la altura del municipio de Cabrera, en la estación de El Profundo, alcanzando valores altos, por lo que se recomienda a las autoridades activar los comités locales de emergencia y alertar a los pobladores ribereños en el municipio de Melgar..

ALERTA AMARILLA INCREMENTO DE NIVELES AFLUENTES AL RÍO MAGDALENA

Debido a las fuertes lluvias que se registran en toda la cabecera municipal de Samaná (Caldas), se presentan incrementos importantes de varios afluentes al río Magdalena, donde se destacan los ríos La Miel, Samaná Sur, Moro, Tasajo, Manso, Hondo y Tenerife; por lo anterior se previene a los pobladores ribereños de éstas corrientes, estar atentos, ante la eventualidad de crecidas súbitas.

ALERTA AMARILLA RÍO CARARE

En su cuenca baja a la altura de Puerto Araujo en el municipio de Cimitarra (Santander) se registró en los últimos días un ascenso de carácter moderado en el nivel del río; aunque los niveles en el momento presenta oscilaciones de carácter moderado no se descartan nuevos ascenso dadas las lluvias ligeras presentadas en la jurisdicción del Departamento de Santander. Es probable que esta condición se presente de forma generalizada en los ríos localizados en jurisdicción del departamento de Santander como el Opón, Lebrija y Sogamoso, por lo que se sugiere permanecer atento a posibles cambios en los niveles.

ALERTA AMARILLA RÍO NECHÍ

Se recomienda la alerta amarilla debido a los niveles altos registrados en las últimas horas.

ALERTA NARANJA DESLIZAMIENTOS DE TIERRA

DEPARTAMENTO	PRONÓSTICO
ANTIOQUIA	Amenaza moderada a alta por deslizamientos de tierra en áreas inestables en los municipios de Caramanta Valparaiso y San Francisco. Se mantiene amenaza moderada por deslizamientos de tierra en áreas inestables en los municipios de Abejorral, Amagá, Anorí, Argelia, Cañasgordas, Concepción, Dabeiba, Fredonia, Frontino, Giraldo, Ituango, La Ceja, La Unión, Maceo, Nariño, Puerto Triunfo, San Luis, Santa Bárbara, Santa Fe De Antioquia, Sonsón, Tarso, Uramita, Urrao, Venecia y Valdivia.
BOYACÁ	Amenaza moderada a alta en los municipios Otanche, Pauna, Quípama, Puerto Boyacá y La Victoria.
CALDAS	Amenaza moderada a alta por deslizamientos de tierra en áreas inestables de los municipios de Marmato, Marquetalia, Norcasia, Pensilvania, Samaná, Supía y Victoria. Se mantiene amenaza moderada en los municipios de Aguadas, Chinchiná, Manizales, Manzanares, Marulanda, Neira, Salamina y Villamaría.
CAUCA	Amenaza moderada a alta por deslizamientos de tierra en áreas inestables de los municipios de Bolívar, Timbío, Rosas y Paisamba.
HUILA	Amenaza moderada a alta por deslizamientos de tierra en áreas inestables de los municipios de Neiva, Aipe, Campoalegre, Iquira, Neiva, Rivera, Santa María, Tello y Villavieja.
NARIÑO	Amenaza baja a moderada por deslizamientos de tierra en áreas inestables de los municipios La Florida, Cumbitara y Samaniego.
NORTE DE SANTANDER	Amenaza moderada por deslizamientos de tierra en los municipios de Abrego, Arboledas, Bochalema, Chinácota, Cucutilla, Durania, Gramalote, Hacarí, Lourdes, Pamplonita, Salazar, Sardinata, Toledo, El Zulia y Villa Caro.
QUINDIO	Amenaza moderada por deslizamientos de tierra en áreas inestables de los municipios de Pijao, Génova y Salento.
RISARALDA	Amenaza baja a moderada por deslizamientos de tierra en áreas inestables del municipio de Santa Rosa de Cabal, Dosquebradas y Pereira.
SANTANDER	Amenaza moderada a alta por deslizamientos de tierra en los municipios de Guadalupe, Contratación, Suaita y El Guacamayo. Se mantiene amenaza baja a moderada Albania, Barbosa, Barrancabermeja, Bolívar, Charalá, Chipatá, Contratación, Coromoro, El Carmen, Florián, Girón, Guavatá, Guepsa, La Belleza, La Paz, Landázuri, Lebríja, Matanza, Mogotes, Puente Nacional, Puerto Wilches, Rionegro, Sabana De Torres, San Benito, San Vicente de Chucurí, Santa Helena del Opón, Sucre, Valle de San José y Vélez.
TOLIMA	Amenaza moderada por deslizamientos de tierra en áreas inestables de los municipios de Ataco, Casabianca, Chaparral, Dolores, Falan, Fresno, Herveo, Ibagué, Mariquita, Natagaima, Palocabildo, Planadas, Prado, Rioblanco y Villahermosa.

REGION ORINOQUIA

ALERTA NARANJA DELIZAMIENTOS DE TIERRA

DEPARTAMENTO	PRONÓSTICO
BOYACÁ	Amenaza baja a moderada por deslizamientos de tierra en áreas inestables de los municipios de Aquitania, Campohermoso, Labranzagrande, Macanal, Páez, Pajarito, San Luis de Gaceno, Santa María, Tibaná y Umbita.
CASANARE	Amenaza moderada por deslizamientos de tierra en áreas inestables en los municipios de Aguazul, Chámeza, Hato Corozal, La Salina, Recetor, Sabanalarga, Támara, Tauramena, Yopal.
META	Amenaza alta a muy alta por deslizamientos de tierra en áreas inestables en los municipios de Restrepo, El Calvario y Villavicencio. Se pronostica amenaza moderada a alta en los municipios de Acacias, Cubarral, Cumaral y Guamal.

REGIÓN PACÍFICA

ALERTA NARANJA DESLIZAMIENTOS DE TIERRA

DEPARTAMENTO	PRONÓSTICO
CHOCO	Amenaza moderada a alta por deslizamientos de tierra en áreas inestables en los municipios de Alto Baudó (Pie de Pató), Atrato (Yuto), Bahía Solano (Mutis), Bajo Baudó (Pizarro), Bojayá (Bellavista), Condoto, El Cantón de San Pablo (Managrú), Istmina, Juradó, Medio Baudó, Nuquí, Quibdó, Río Quito (Paimadó) y San José Del Palmar.
NARIÑO	Amenaza moderada a alta por deslizamientos de tierra en áreas inestables de los municipios de Barboacas y Ricaurte.
VALLE DEL CAUCA	Amenaza moderada a alta por deslizamientos de tierra en áreas inestables en los municipios de Alcalá, Cali, Buenaventura, Dagua, Palmira, Ulloa, El Cairo y Sevilla.

ALERTA ROJA PARA EL RIO ATRATO POR NIVELES ALTOS

A la altura de Quibdó (Chocó), el río Atrato registra un ascenso de nivel en las horas de la madrugada. Se sugiere se mantenga esta condición de alerta debido a los altos niveles en la parte media y baja de la cuenca y a la probabilidad de lluvia en las próximas horas.

ALERTA AMARILLA RIOS DE LA VERTIENTE DEL PACÍFICO

Como resultado de la persistencia de las lluvias registradas en los últimos días se siguen presentando incrementos importantes de varias corrientes de la región Pacífica, ante la probabilidad de lluvias en la zona pacífica se recomienda éste nivel de alarma especialmente para los siguientes sitios:

Cuenca del río Patía: el río Patía registra un ascenso moderado en los niveles el día de hoy con valores considerados altos. Se recomienda especial atención en la parte media de la cuenca (en el municipio de Policarpa, especialmente zonas bajas de los corregimientos de San Antonio, Pisanda y El Ejido, en el departamento de Nariño), lo mismo que en Pisanda y Cumbitara (Nariño) y también en la cuenca baja (zonas bajas aledañas a la desembocadura en el Océano Pacífico en Boca Salahonda, especialmente en los sitios El Caimito, Ramos y Hojas Blancas, jurisdicción del municipio de Francisco Pizarro). No se descartan nuevos incrementos de los niveles debido a la reactivación de las lluvias en el Macizo Colombiano.

Cuenca del río San Juan: especial atención para éste municipio chocono, especialmente en zonas limítrofes de los departamentos de Chocó y del Valle del Cauca, ante la inminencia de crecidas súbitas.

Cuenca media y baja de los ríos Anchicayá y Dagua: especial atención para zonas bajas del municipio de Buenaventura (Valle del Cauca).

REGIÓN AMAZONICA

CONDICIONES NORMALES

MAR CARIBE

ALERTA AMARILLA TIEMPO LLUVIOSO

Para el día de hoy continuarán registrándose lluvias fuertes en amplios sectores del Centro y Occidente de la zona marítima colombiana, especialmente frente al litoral del Sucre, Córdoba y el Golfo de Urabá, en algunos casos con tormentas eléctricas y rachas de viento, se recomienda a usuarios de embarcaciones menores consultar con las Capitanías de puerto en zonas de inminente tempestad.

OCEANO PACÍFICO

ALERTA AMARILLA TIEMPO LLUVIOSO

En Norte y Centro del Pacífico colombiano se esperan condiciones lluviosas durante la jornada, con probabilidad de tormentas eléctricas y rachas de viento, se sugiere a usuarios de embarcaciones de poco calado consultar con las Capitanías de puerto.

ALERTA ROJA. PARA TOMAR ACCIÓN Advierte a los sistemas de prevención y atención de desastres sobre la amenaza que puede ocasionar un fenómeno con efectos adversos sobre la población, el cual requiere la atención inmediata por parte de la población y de los cuerpos de atención y socorro. Se emite una alerta sólo cuando la identificación de un evento extraordinario indique la probabilidad de amenaza inminente y cuando la gravedad del fenómeno implique la movilización de personas y equipos, interrumpiendo el normal desarrollo de sus actividades cotidianas.

ALERTA NARANJA. PARA PREPARARSE Indica la presencia de un fenómeno. No implica amenaza inmediata y como tanto es catalogado como un mensaje para informarse y prepararse. El aviso implica vigilancia continua ya que las condiciones son propicias para el desarrollo de un fenómeno, sin que se requiera permanecer alerta.

ALERTA AMARILLA. PARA INFORMARSE Es un mensaje oficial por el cual se difunde información. Por lo regular se refiere a eventos observados, reportados o registrados y puede contener algunos elementos de pronóstico a manera de orientación. Por sus características pretéritas y futuras difiere del aviso y de la alerta, y por lo general no está encaminado a alertar sino a informar.

CONDICIONES NORMALES La información que se suministra se encuentra dentro de los rangos normales.

°C: grados Celsius

m: metros

mm: milímetros

KPH: kilómetros por hora

GOES: Geostationary Operational Environmental Satellites (Satélite Geoestacionario Operacional Ambiental).

Ricardo LOZANO PICÓN, Director General
María Teresa MARTÍNEZ GÓMEZ, Jefe Oficina de Pronósticos y Alertas
Fidel Alberto PARDO OJEDA, Coordinador de Alertas Ambientales

Profesionales en turno:

Oscar MARTÍNEZ, Jairo SALAZAR, Jhon VALENCIA, Eliana RINCON, Ruth CORREA, Nicolás CUADROS, Carlos ROA, Inés CUBILLOS y Juan ALAMEDA.

Internet: <http://www.ideam.gov.co>

Correo electrónico servicio@ideam.gov.co * alertasideam@ideam.gov.co

Carrera 10 N° 20 - 30 ** Piso 9, Bogotá, D.C.

Teléfono: 3421586