

CONDICIONES CLIMATOLÓGICAS ESPERADAS PARA EL MES DE NOVIEMBRE 2016

De acuerdo con la climatología, noviembre es uno de los meses más lluviosos del segundo semestre del año; aunque las precipitaciones disminuyen una tercera parte con relación a las registradas en octubre, oscilan entre 80 y 120 mm mensuales. La primera década es la más lluviosa, con entre 25 y 40 mm. Llueve entre 12 y 15 días en promedio. De acuerdo con la predicción climática estacional, se espera que las precipitaciones estén por encima del promedio climatológico.

SEGUIMIENTO MES DE OCTUBRE 2016

1. COMPORTAMIENTO DE LAS ANOMALÍAS DE PRECIPITACIÓN DURANTE OCTUBRE DE 2016 (LLUVIA REGISTRADA CON RELACIÓN AL PROMEDIO HISTÓRICO 1981-2010):

El comportamiento de la lluvia fue muy cercano al promedio a lo largo de la región; los excesos se concentraron sobre el norte del Altiplano Boyacense en los municipios de Paipa, Sotaquirá y Duitama, mientras hacia el sur de Cundinamarca, las lluvias fueron ligeramente inferiores a lo esperado.

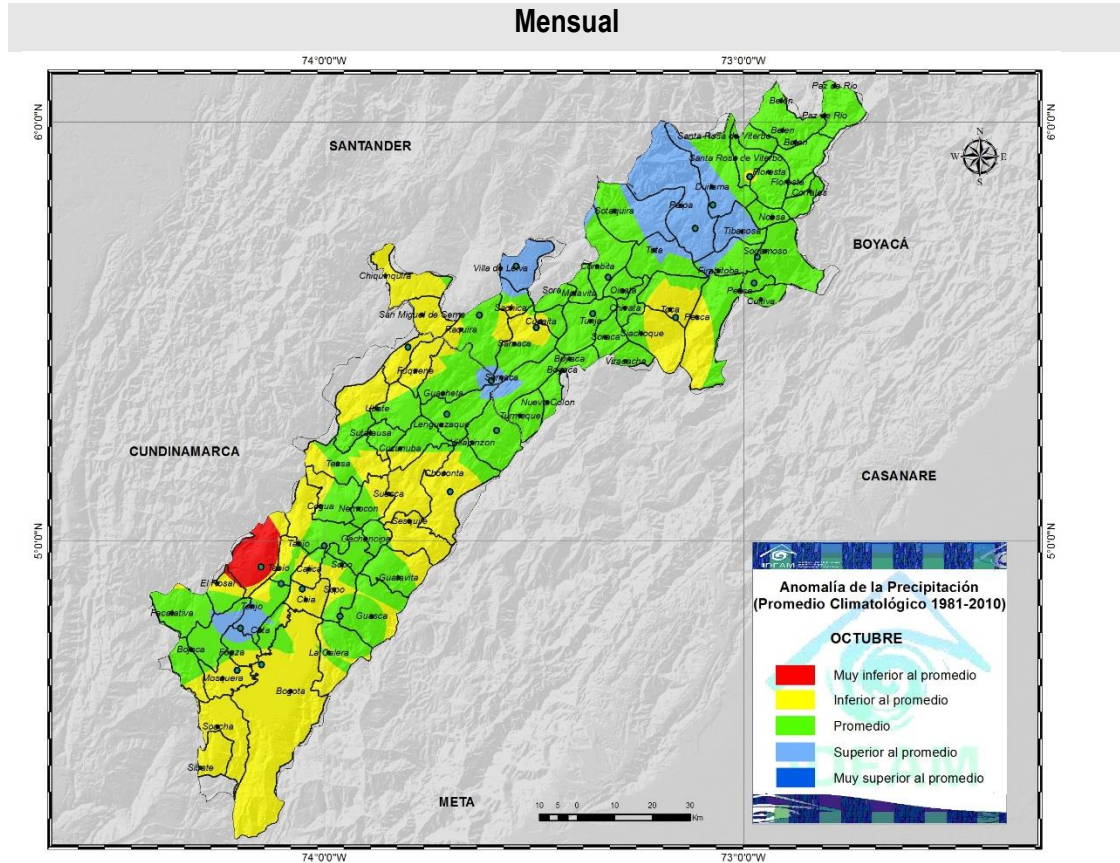
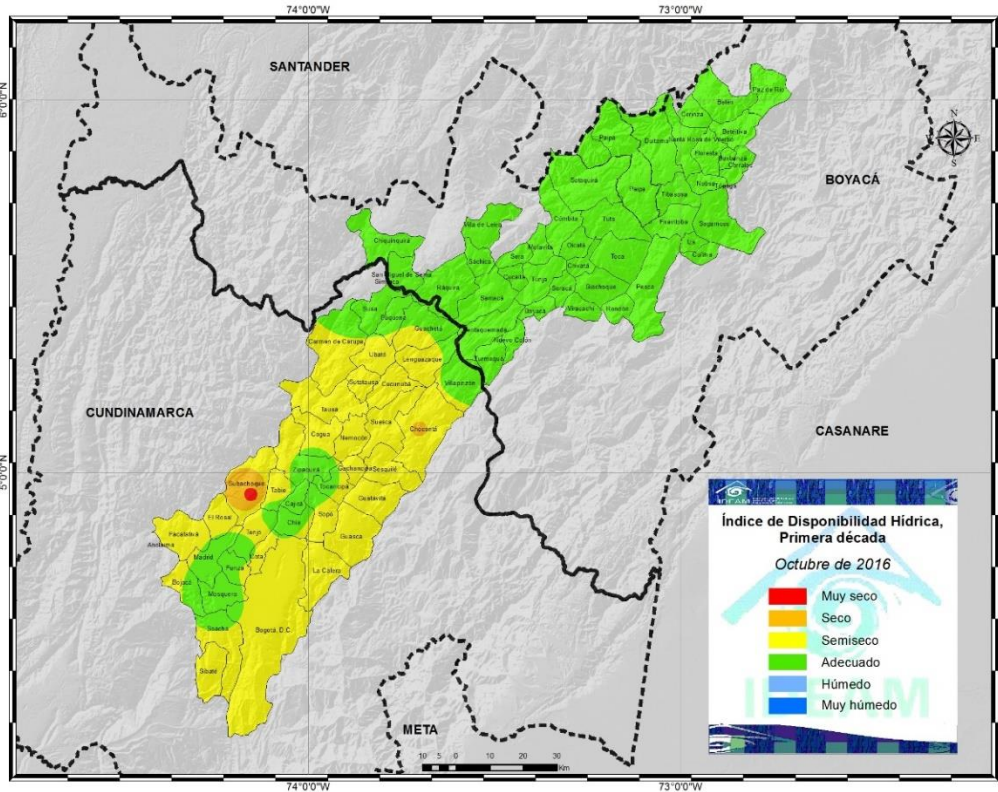


Figura 1. Anomalías de la lluvia del mes, con relación al promedio histórico (1981-2010).

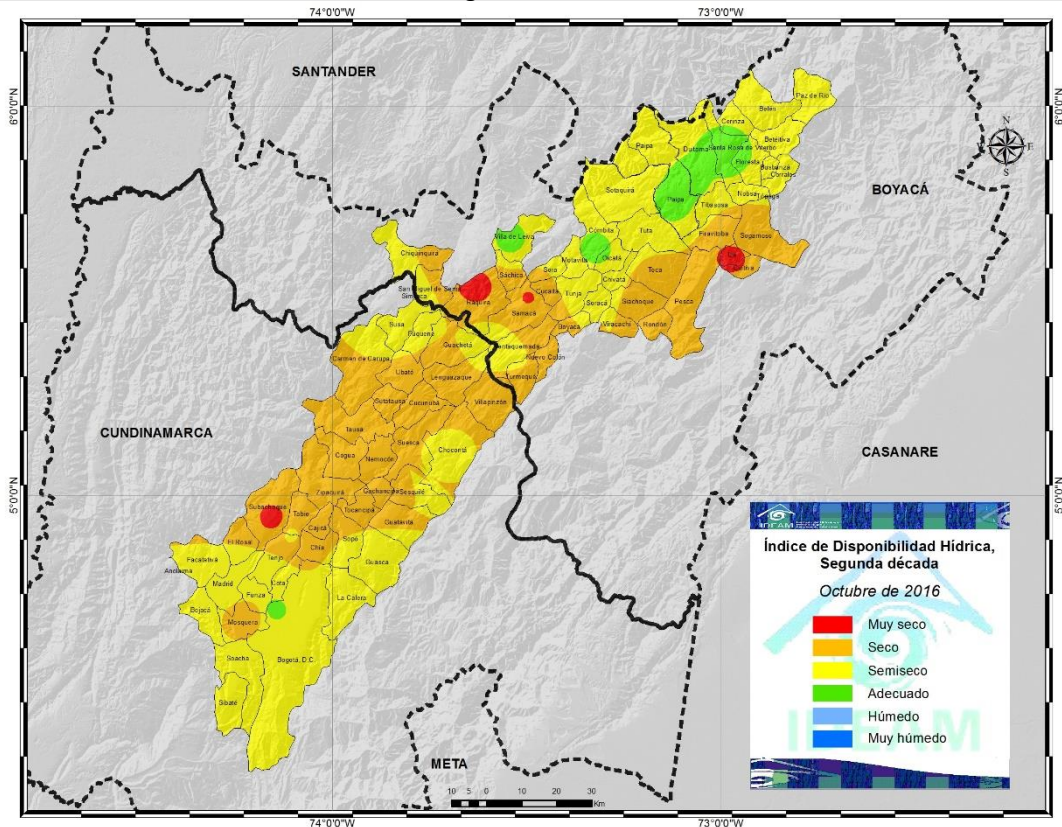
2. DISPONIBILIDAD DE AGUA EN EL SUELO DURANTE OCTUBRE DE 2016:

Dadas las fuertes lluvias de la temporada, el suelo logró recuperar su contenido de humedad, excepto durante la segunda década que estuvo entre semi seca y seca (Figura 2).

Primera década



Segunda década



Tercera década

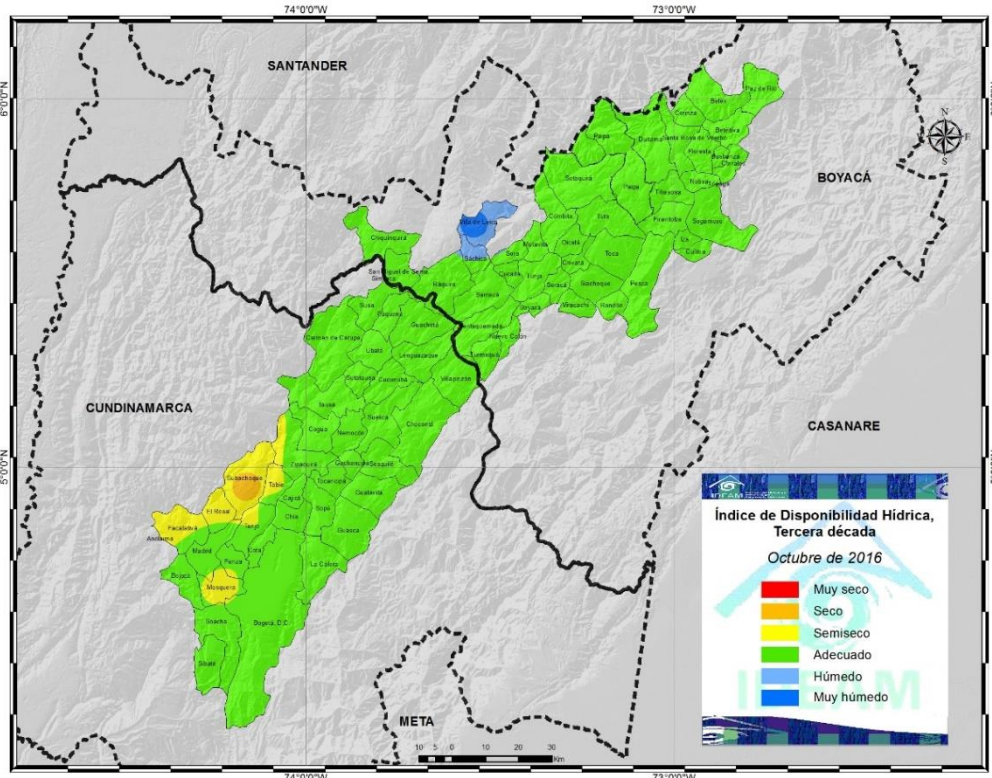


Figura 2. Mapas del índice de disponibilidad hídrica decadiario, para el Altiplano Cundiboyacense.

EVALUACIÓN DE LA HUMEDAD DEL SUELO EN EL ALTIPLANO CUNDIBOYACENSE OCTUBRE 2016

La cantidad de humedad en el suelo se está recuperando y se ubica dentro de la condición de disponibilidad entre adecuada y semi húmeda (Figura 3).

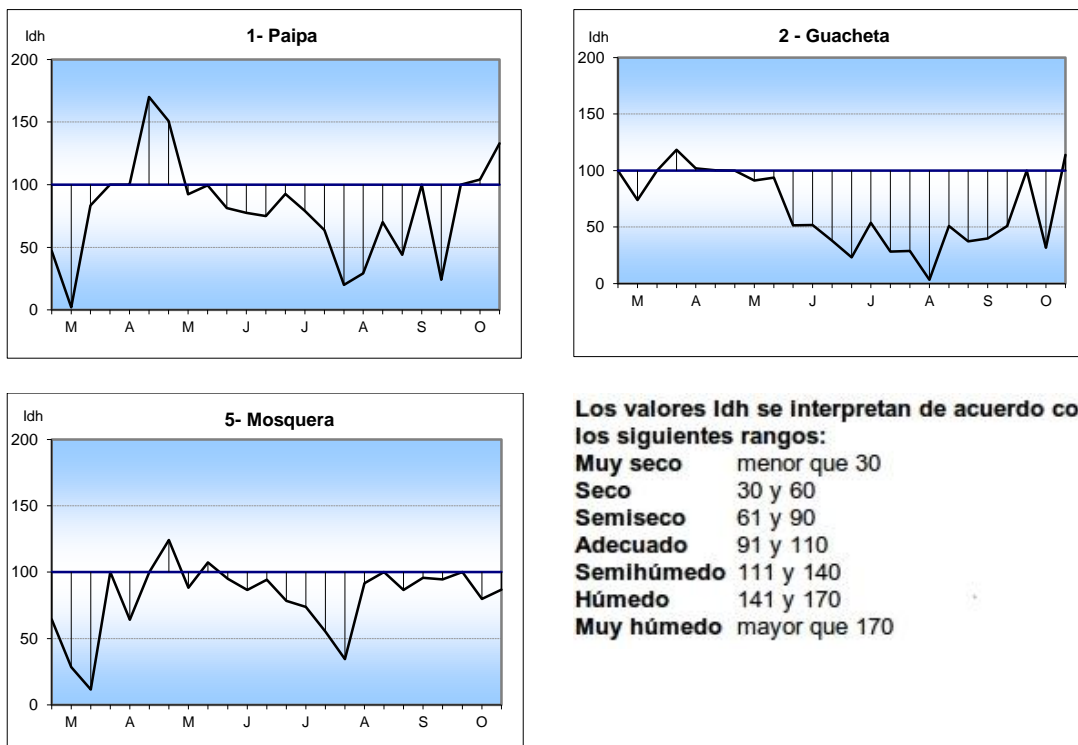


Figura 3. Relación de la Humedad en el suelo para las estaciones del Altiplano.

PROMEDIOS DE EVAPOTRANSPIRACIÓN POTENCIAL O DE REFERENCIA (ETP) Y LLUVIA PARA OCTUBRE DE 2016 POR ZONAS EN EL ALTIPLANO CUNDIBOYACENSE

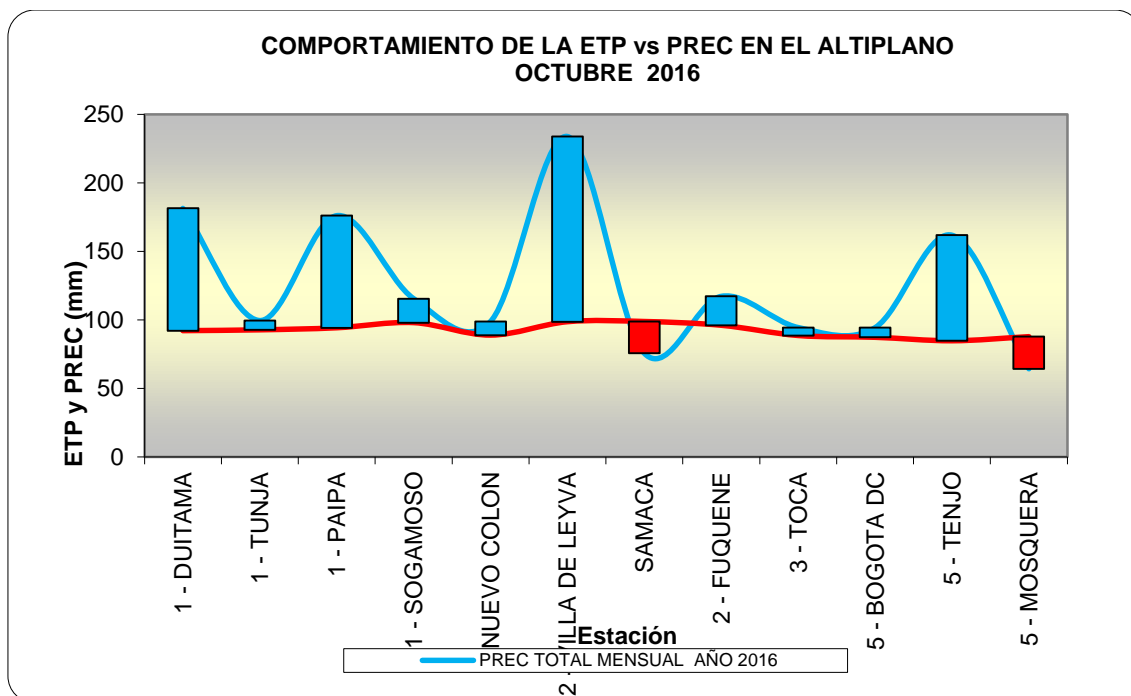


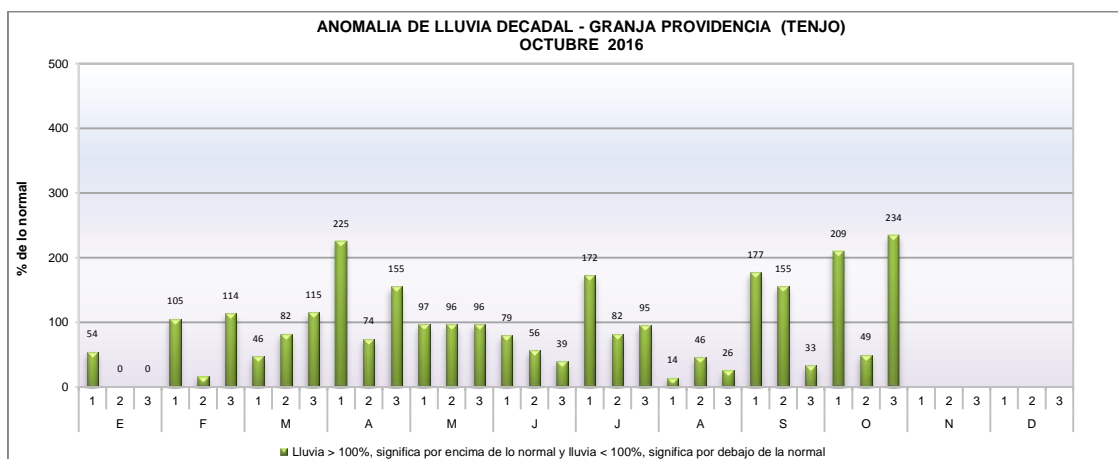
Figura 4. Comportamiento de la Evapotranspiración potencial o de referencia, con relación a la lluvia mensual en el Altiplano Cundiboyacense.

Comparando la oferta de agua, representada por la lluvia (línea azul) y la demanda potencial de la vegetación, representada por la evapotranspiración de referencia (línea roja), con excepción de Samacá y Mosquera, todas las estaciones presentan excesos de humedad durante el periodo, debido a las intensas lluvias (Figura 4).

3. COMPORTAMIENTO DE LA PRECIPITACIÓN DECÁDICA (OCTUBRE 2016)

COMPORTAMIENTO DE LA LLUVIA DECÁDICA HASTA OCTUBRE DE 2016 (EN PORCENTAJE)

Las lluvias en la escala decadiaria, estuvieron por encima de lo normal tanto en la primera como en la tercera década (Figura 5).



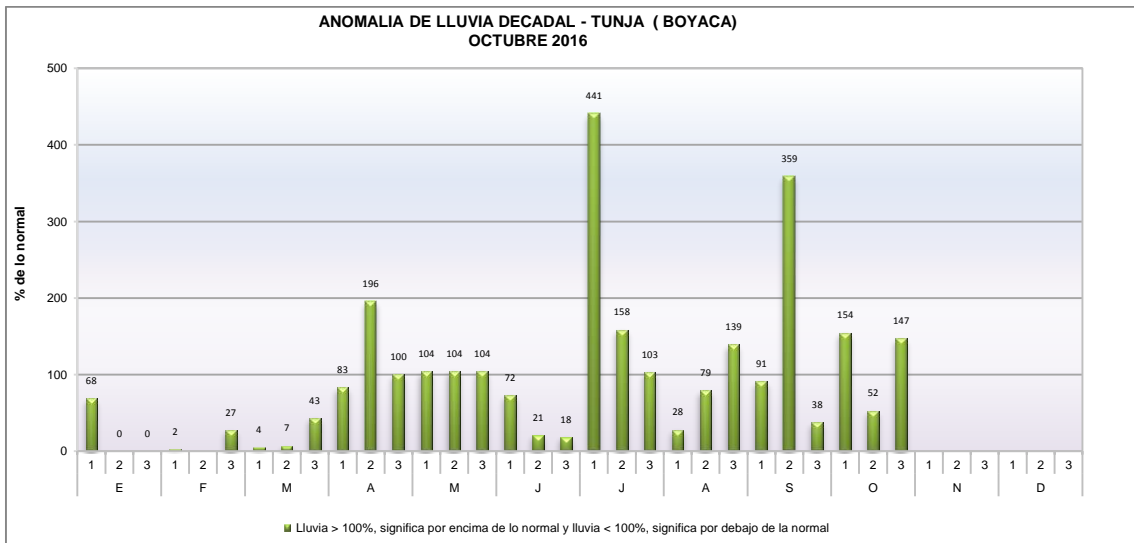
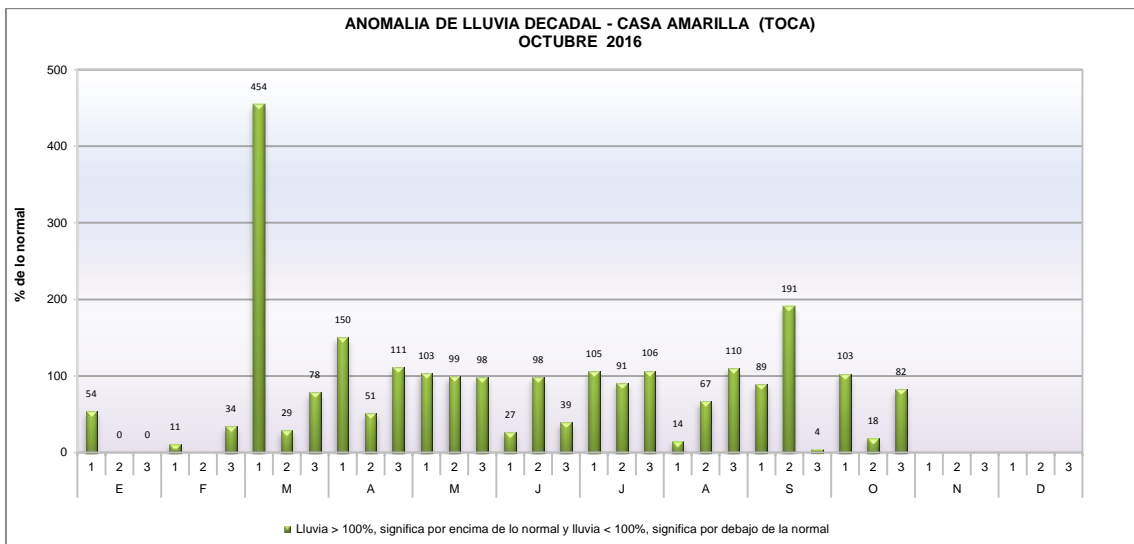
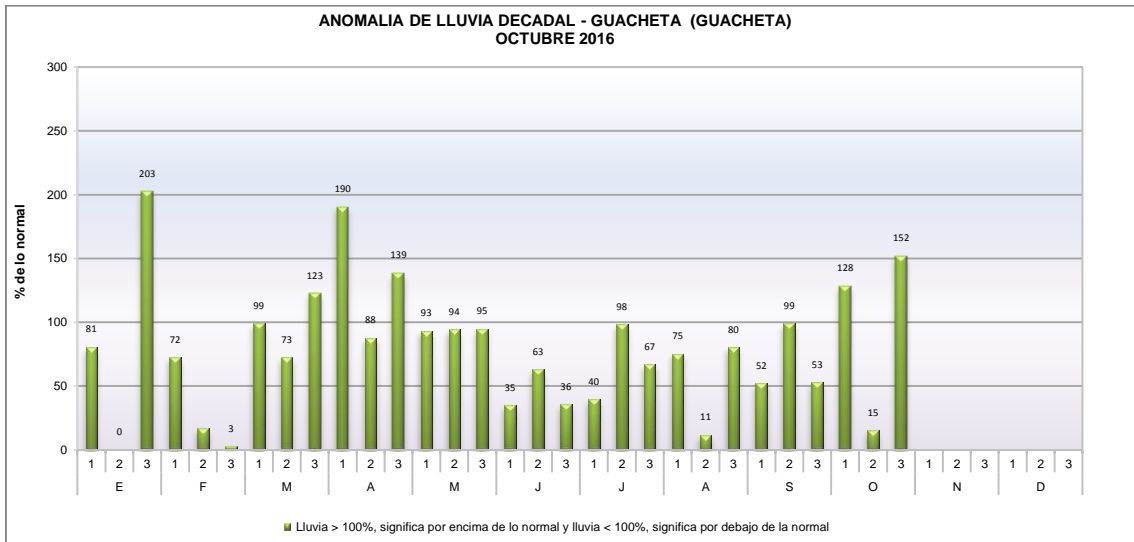


Figura 5. Anomalía de la lluvia decádica en porcentaje.

PRECIPITACIÓN ACUMULADA HASTA OCTUBRE 2016:

En cuanto al acumulado de lluvia registrado durante los últimos seis meses, mayo-

octubre (línea azul) y el acumulado histórico promedio para el mismo periodo (línea roja), se observa que los acumulados semestrales están muy cercanos al promedio, con excepción de las estaciones ubicadas en Subachoque y Chía, que aún registran cierto déficit (Figura 6).

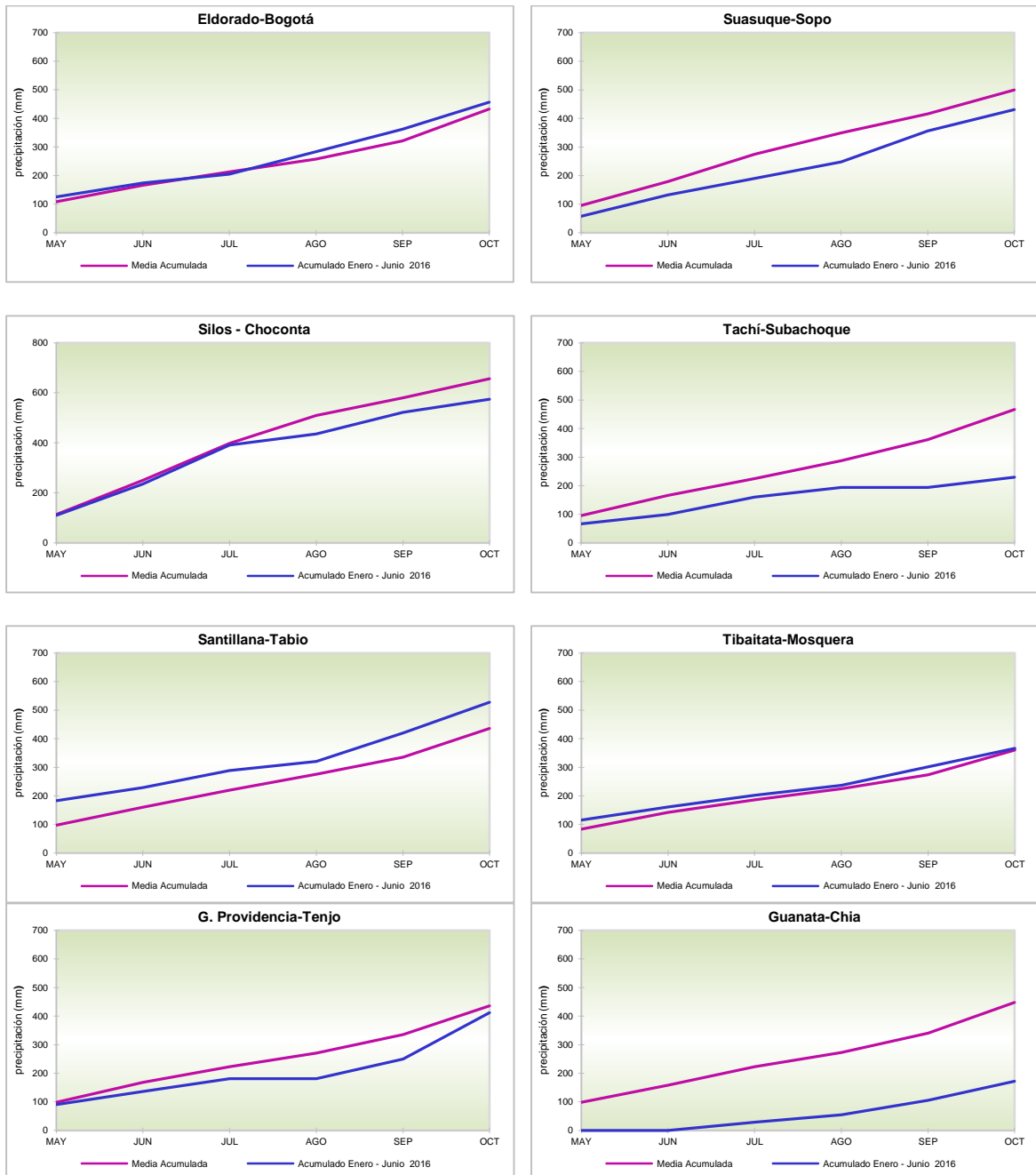


Figura 6. Comportamiento de la precipitación acumulada de los últimos seis meses, con relación al acumulado promedio para el mismo periodo (Serie 1981-2010).

COMPORTAMIENTO DE LA LLUVIA DEL MES DE OCTUBRE DE 2016 DENTRO DEL CONTEXTO HISTÓRICO (1970-2016)

Localización de la lluvia de octubre de 2016 (barra roja), dentro de la serie histórica de los (octubre) de los últimos 40 años, (barras azules). Las líneas verdes separan periodos de 10 años (Figura 7).

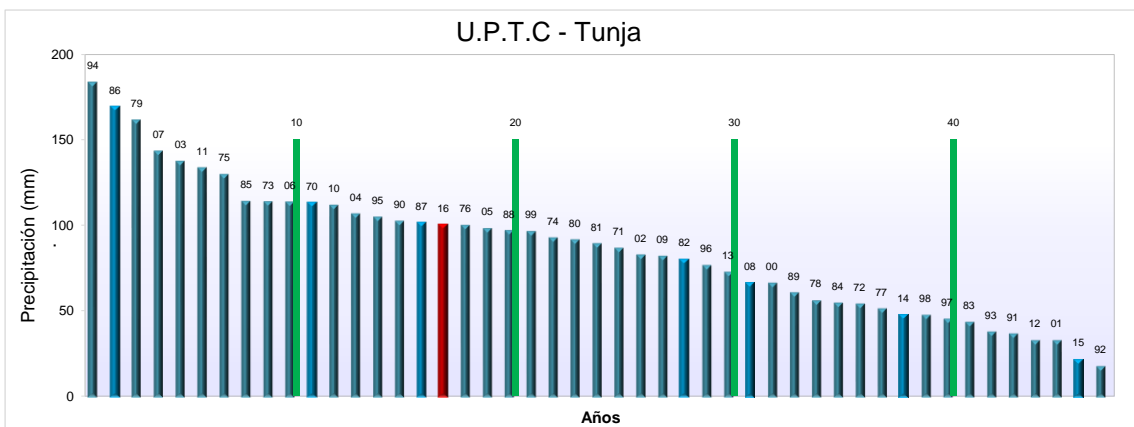
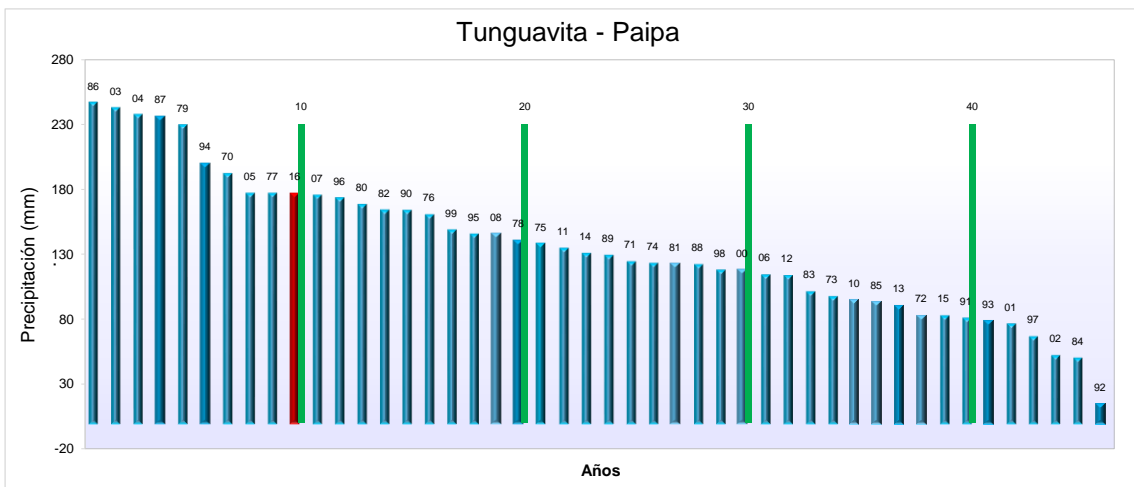
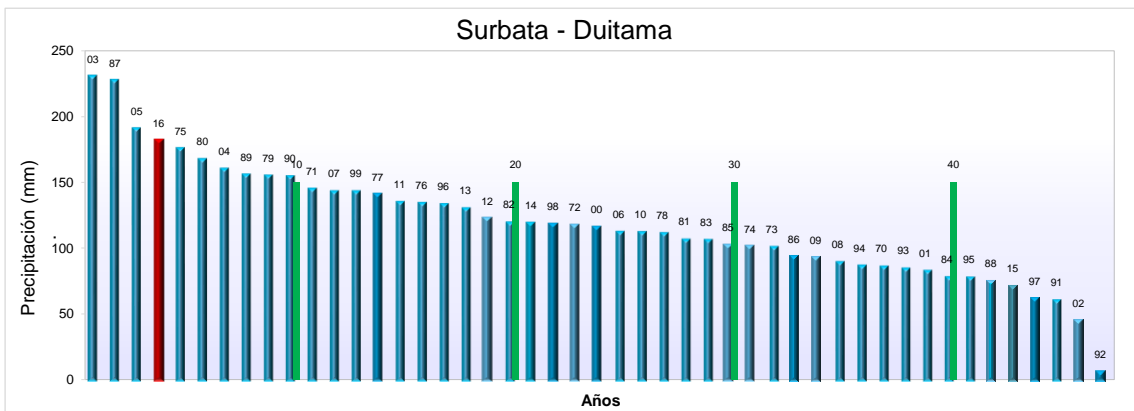
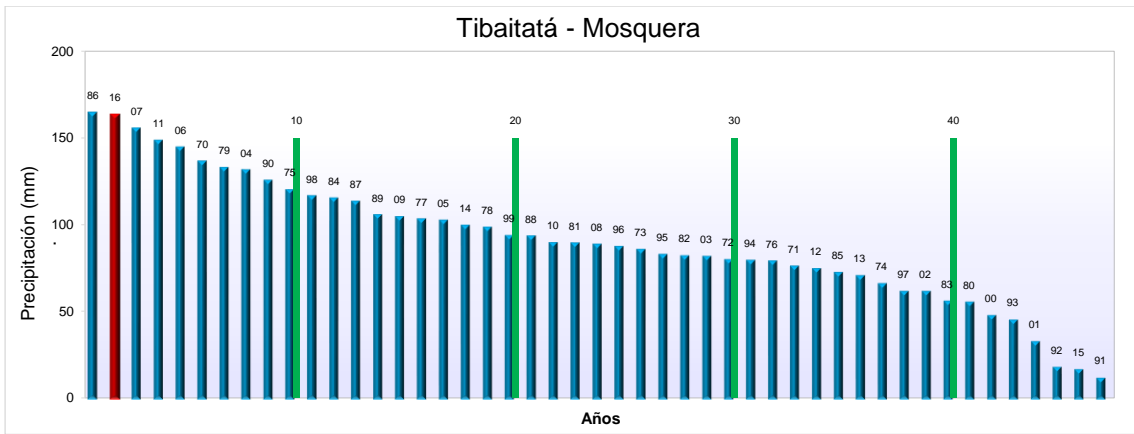


Figura 7. Lluvia mensual de 2016, comparada con los registros de la serie histórica.

TOTALES DE LLUVIA POR ZONAS EN OCTUBRE DE 2016 COMPARADOS CON LOS PROMEDIOS HISTÓRICOS DEL PERIODO (1981-2010)

Relación de las lluvias de octubre (Barra verde), respecto al promedio histórico (barra naranja). Con excepción de la región correspondiente a los municipios de Ráquira, San Miguel de Sema, Susa, Fúquene y Guachetá, las demás regiones tuvieron exceso de lluvias (Fig. 8).

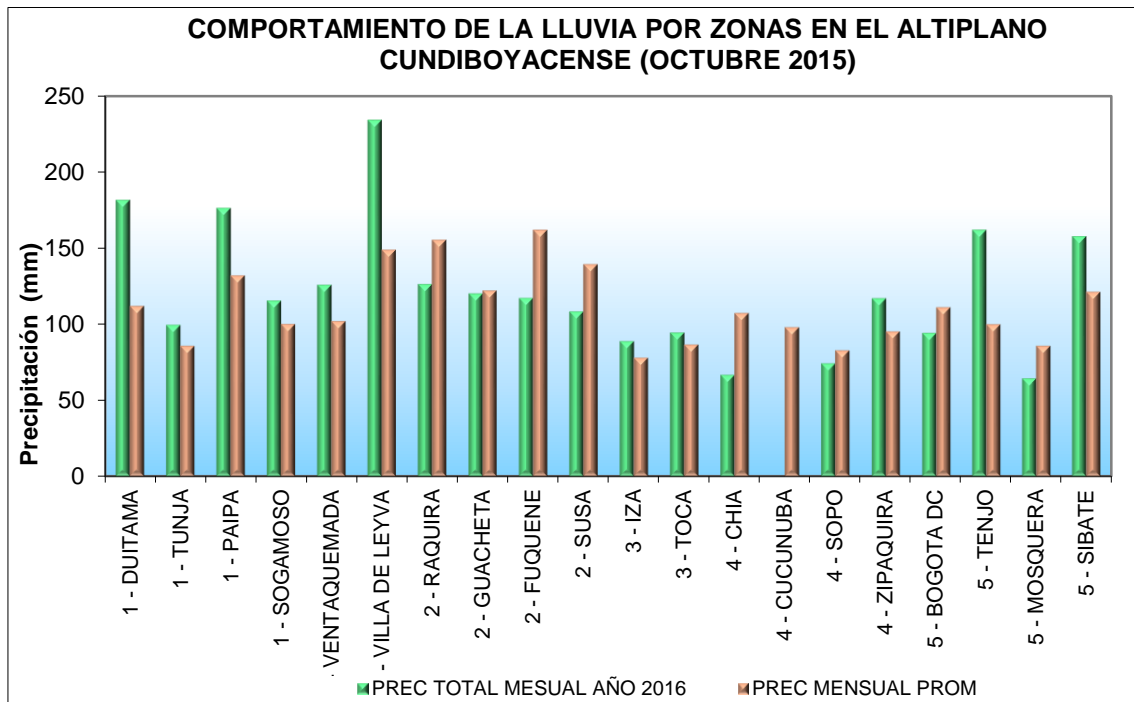
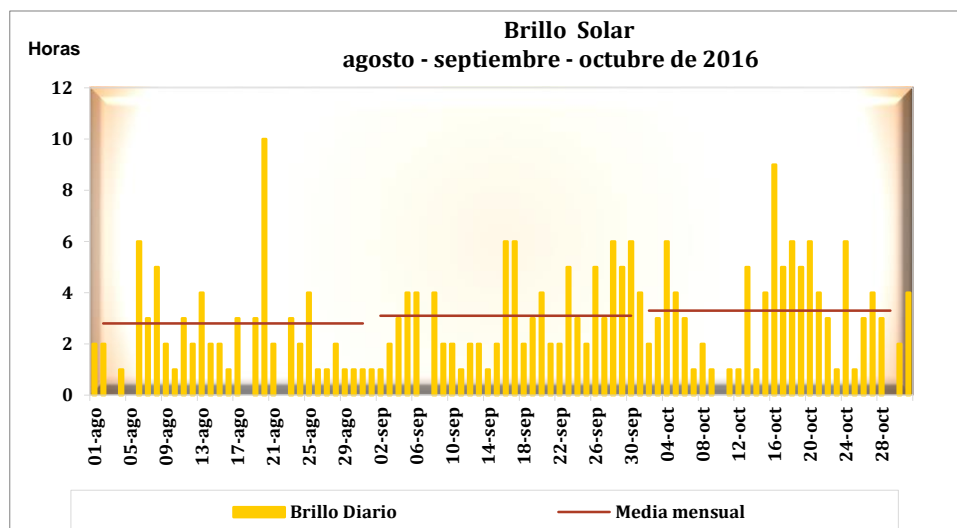


Figura 8. Comportamiento de la lluvia mensual con relación al promedio histórico en las estaciones del Altiplano.

4. COMPORTAMIENTO DEL BRILLO SOLAR (OCTUBRE DE 2016)

El brillo solar estuvo por debajo del promedio, la mayor cantidad de horas de brillo solar se presentó durante la segunda década (Figura 9).

Estación meteorológica – Granja Providencia (Tenjo - Cundinamarca)



Estación meteorológica – Tinguavita (Paipa - Boyacá)

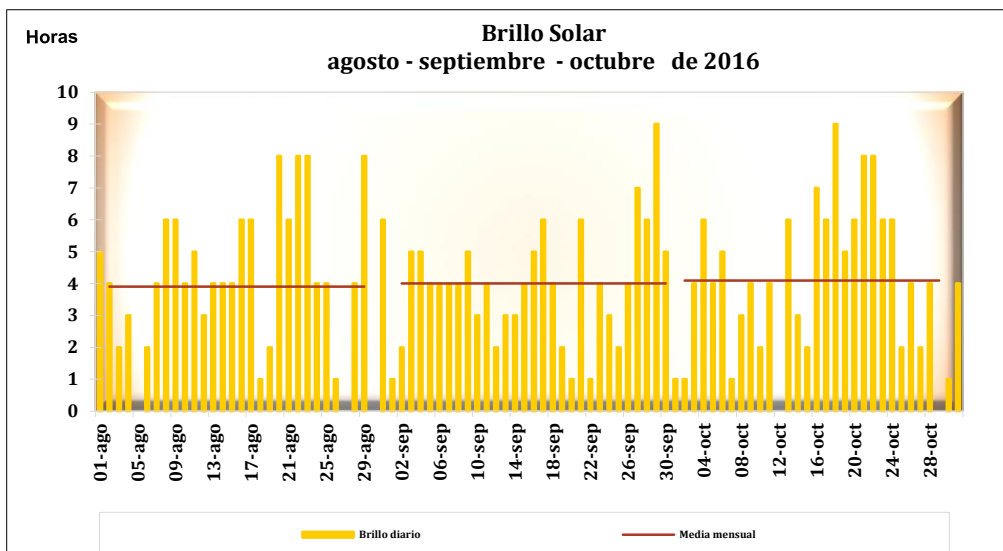


Figura 9. Comportamiento del brillo solar durante los últimos tres meses en las estaciones de Granja Providencia (Cundinamarca) y Tinguavita (Boyacá).

5. COMPORTAMIENTO DEL ÍNDICE DE SEQUÍA (OCTUBRE DE 2016)

Las lluvias siguen aproximándose a la condición de normalidad, pero en el acumulado anual, aún predomina la condición seca.

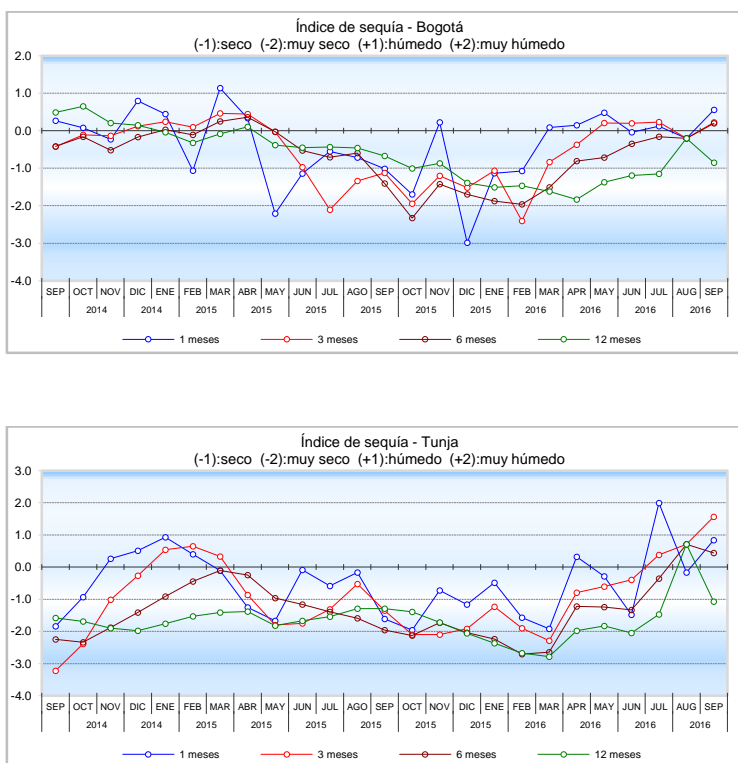


Figura 10. Comportamiento del Índice de Sequía para las escalas de uno, tres, seis y doce meses (líneas azul, roja, café y verde), respectivamente.

Omar FRANCO TORRES. Director General
Franklyn RUÍZ MURCIA, Subdirector de
Meteorología

Elaboró: Martha Cadena, Nancy López, Carlos Roa y
María Inés Cubillos

Grupo de Climatología y Agroclimatología

Internet: <http://www.ideam.gov.co>
Correo electrónico: meteorologia@ideam.gov.co
Calle 25 D Numero 96 B 70 Piso 3, Bogotá, D. C.
Teléfono. 3527180 Ext. 1401