

# BOLETÍN SEMANAL PARA EL SECTOR AGRÍCOLA

## N°042

18 de octubre de 2016

### 1. RESUMEN EN LA SEMANA ANTERIOR

#### Precipitaciones

El valor del volumen nacional de precipitación acumulada en comparación con la semana inmediatamente anterior presenta una diferencia de 217 mm. Durante la semana del 10 al 17 de octubre, se registraron los acumulados de mayor valor en el norte de la región Andina, a lo largo de la Pacífica, en la Orinoquia y el centro y sur de la Caribe, siendo el inicio y el final de este periodo, los momentos en que se generaron dichos valores. Sin embargo, el acumulado para el día jueves

el oriente de la región Amazónica como uno de los sectores de mayor precipitación.

En los sectores mencionados se presentaron lluvias diarias acumuladas por encima de los 60 mm. Los departamentos a destacar son Santander, Antioquia, Caldas, Tolima, Chocó, oriente de los departamentos de Valle, Cauca y Nariño, Vichada, Meta, Casanare, sur de La Guajira, Magdalena, Atlántico, Córdoba, Sucre, Bolívar, Cesar, San Andrés y Providencia (Figura No 1).

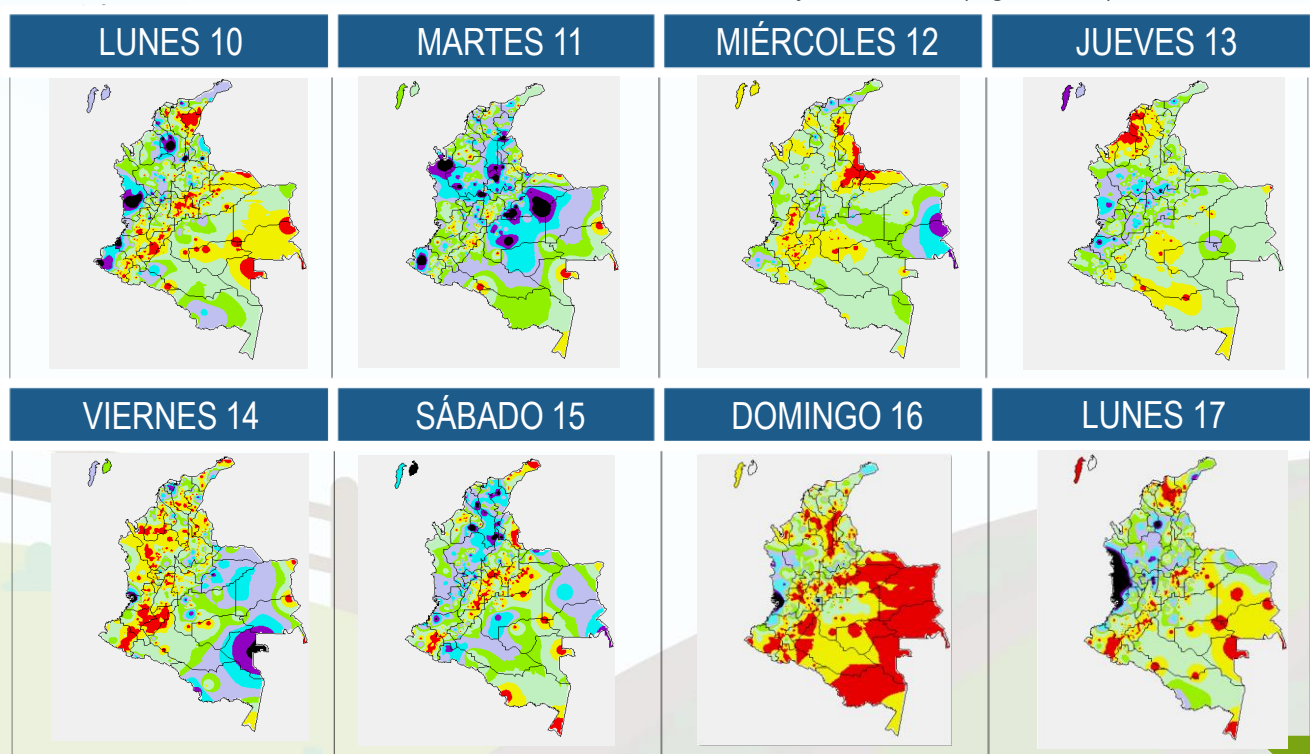


Figura 1. Precipitación diaria acumulada desde el lunes 10 al lunes 17 de octubre de 2016. Fuente: Grupo de datos - IDEAM

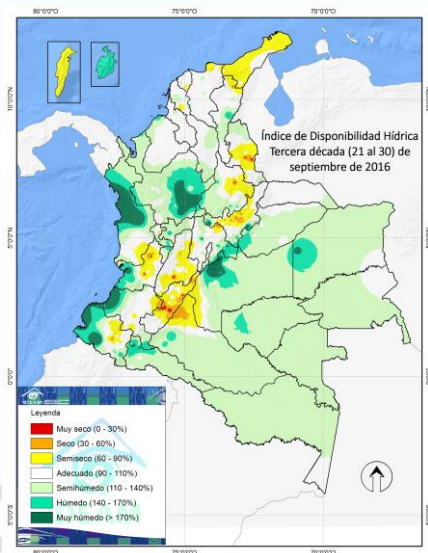
## Temperaturas

Las anomalías de temperatura máxima presentadas a nivel nacional para la semana del 10 al 17 de octubre presentaron valores entre 0°C y 5°C. Las máximas registradas para esta semana se presentaron en Manaure (38,8°C), Maicao (38,2°C) y Valle de San Juan (40,0°C). Las temperaturas mínimas más bajas se registraron en San Sebastián (1,8°C), Ipiales (2,2°C), y Choachi (3,0°C).

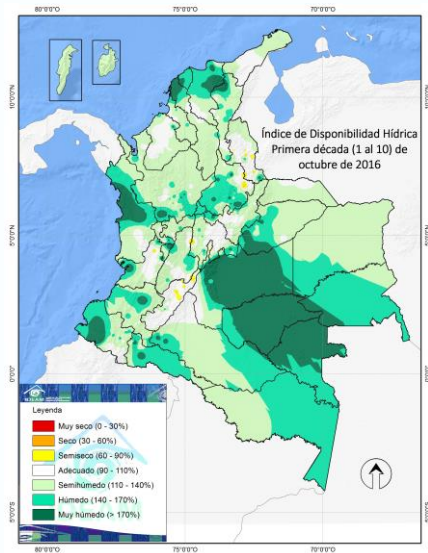
### 1.1 Disponibilidad Hídrica

De acuerdo con las precipitaciones registradas en el periodo del 1 al 10 de octubre, lo que corresponde a la primera década del mes se observó un importante incremento del índice de disponibilidad hídrica (figura 2). Registrándose los valores más significativos en la región Caribe, Orinoquia y Andina, esta última aunque presentó valores semihúmedos, es importante mencionarla debido a que traía valores semisecos.

Con la estimación de lluvias que se realiza para esta semana es probable que los valores del índice de disponibilidad hídrica persistan en gran parte del país en un rango entre semihúmedo y muy húmedo, esto en el centro y sur de la región Caribe, Pacífica, norte de la Andina y sectores de la región Orinoquia.



Tercera década de septiembre



Primera década de octubre

Figura 2. Disponibilidad hídrica para la tercera década de septiembre y primera década de octubre de 2016.

**Clic aquí** para mayor información sobre los Mapas decadales de disponibilidad hídrica



2.

## PRONÓSTICO SEMANAL DEL 18 AL 23 DE OCTUBRE DE 2016

### QUE SE ESPERA?

Debido a que se mantiene el paso de las ondas tropicales y a que se ha mantenido la Zona de Confluencia Intertropical activa sobre el occidente del país, además al comportamiento de los vientos en niveles altos de la atmósfera, se estima que las lluvias persistan en centro y sur de la región Caribe, Pacífica, norte de la Andina y sectores de la región Orinoquia. Se advierten lluvias en otros sectores del país, sin embargo, serán de menor intensidad.

Se estima con respecto al pronóstico de lluvias que la semana sea bastante activa, incluso la intensidad y los volúmenes de precipitación acumulados pueden incrementarse hacia el fin de semana, en Antioquia, Santander, Norte de Santander, Eje Cafetero, occidente de Boyacá, amplios sectores de Cundinamarca, norte de Tolima, Chocó, occidente de Valle y de Cauca, Nariño, oriente de los departamentos de Vichada, Meta, Casanare, Caquetá y Amazonas y amplios sectores de Guaviare.

Es de tener en cuenta que no descarta la presencia de lluvias en el resto del país, se hace la claridad de que serán de menor intensidad y de valores de acumulados de precipitación más bajos que en los anteriores sectores mencionados.

Persistirán lluvias en archipiélago de San Andrés y Providencia a lo largo de la semana, debido a un sistema de baja presión y el comportamiento de vientos en altura, incluso se advierte con una alerta naranja por lluvias en el mar Caribe colombiano.



Consulte todos los días el pronóstico del tiempo y las alertas hidrometeorológicas vigentes del **IDEAM**, en un formato de calidad. Alrededor de las 7:30 a. m. está a disposición del público en [www.ideam.gov.co](http://www.ideam.gov.co).

Se puede ver también en dispositivos móviles **AQUÍ**



# 3. ÍNDICE

## PRONÓSTICO PARA EL SECTOR AGRÍCOLA POR REGIONES

Haz [clic sobre la región](#) que desees consultar

### 3.1 Región Andina

- 3.1.1 [Zona 4](#): Antioquia y Eje Cafetero (café, papa, plátano, hortalizas)
- 3.1 [Zona 5](#): Norte de Santander (pastos, plantaciones forestales, arroz, palma de aceite, café)
- 3.1.3 [Zona 6](#): Magdalena Medio (palma africana y pastos)
- 3.1.4 [Zona 8](#): Altiplano Cundiboyacense (flores, papa, maíz y hortalizas) y Santander (caña panelera, cacao, tabaco, café)
- 3.1.5 [Zona 9](#): Huila y Tolima (Algodón, arroz, pastos)
- 3.1.6 [Zona 10](#): Andina centro y sur-Occidental (Valle: Caña de azúcar, café)
- 3.1.7 [Zona 11](#): Nariño y Cauca (caña de azúcar, café, papa, maíz)

### 3.2 Región Caribe

- 3.1.8 [Zona 1](#) – La Guajira – Cesar- Magdalena (banano, pastos, plantaciones forestales, arroz, palma de aceite)
- 3.1.9 [Zona 2](#) – Atlántico-Bolívar-Magdalena (banano, pastos, arroz, maíz tecnificado, yuca)
- 3.1.10 [Zona 3](#) – Córdoba – Urabá Antioqueño (pastos, plantaciones forestales, arroz, palma de aceite, maíz tecnificado, banano)

### 3.3 Región Pacífica

(Palma de aceite, cacao, frutales)

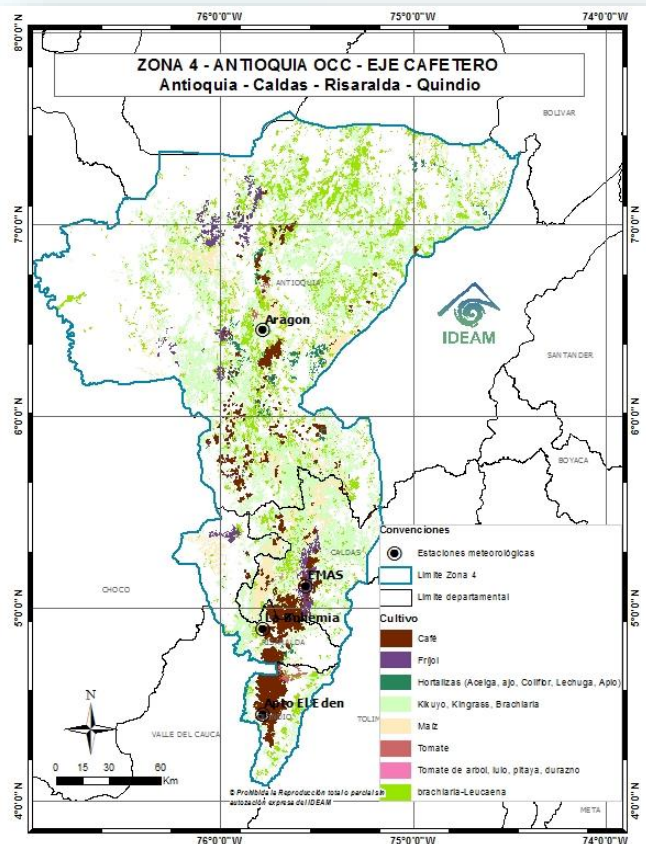
### 3.4 Región Orinoquia – Amazonia

- 3.4.1 [Zona 7](#). Piedemonte y Llanos (soya, arroz seco, palma, maíz tecnificado)
- 3.4.2 [Zona 13](#). Piedemonte Amazónico (Soya, arroz seco, palma, maíz tecnificado)

Con el fin de interpretar los meteogramas se sugiere tener en cuenta lo siguiente: La precipitación mostrada en los meteogramas puede presentar un sesgo con respecto a su volumen, por lo que este producto se utiliza como una estimación aproximada de la ocurrencia e intensidad del evento. En el numeral 4, al final del documento, se informa sobre la interpretación de los meteogramas.

## 3.1 REGIÓN ANDINA

### 3.1.1 Zona 4: Antioquia y Eje Cafetero (café, papa, plátano, hortalizas)



### Precipitaciones

Persistirán las lluvias en el sector, serán de carácter moderado tanto en horas de la madrugada como en las tardes y entrada las noche. Continúa la advertencia de la presencia de tormentas eléctricas.

El índice de disponibilidad hídrica a lo largo del sector mantendrá valores entre húmedos y muy húmedos.

### Meteogramas

Usted podrá consultar los meteogramas para las estaciones de la zona 4 en el siguiente vínculo:

<http://modelos.ideam.gov.co/aplicaciones/meteorologia-agricola/meteogramas/region-andina/>

### Irradiación global media

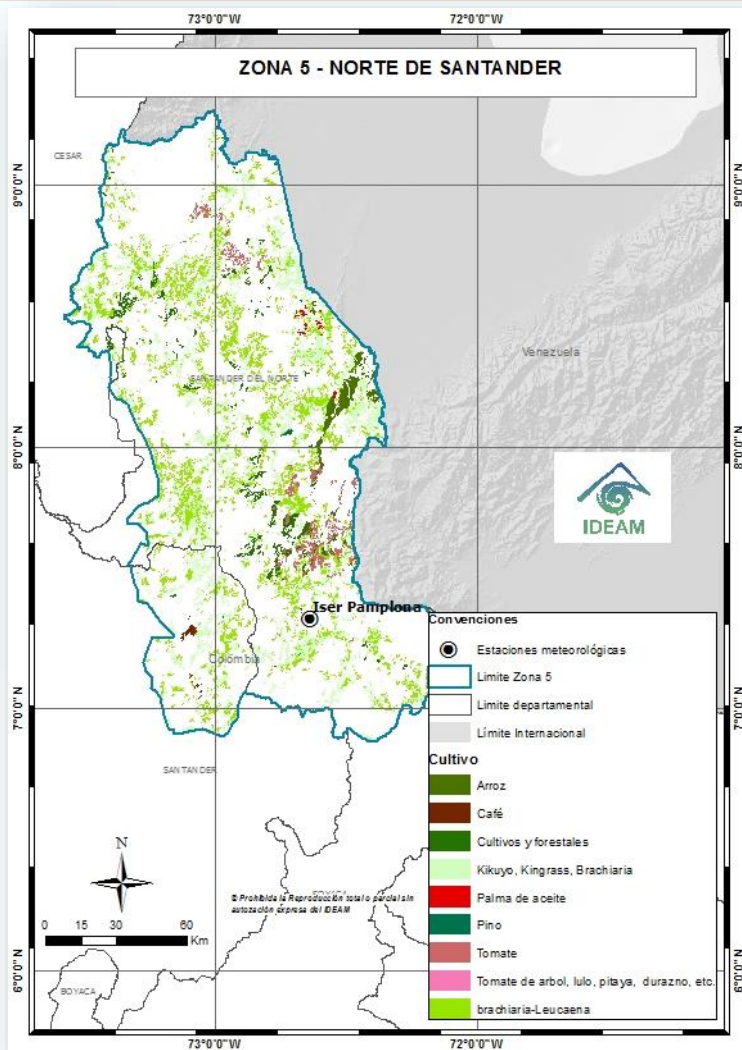


Estacion	Municipio	Departamento	Elevacion (m.s.n.m.)	SEP	OCT	NOV
Aragón	Santa Rosa	Antioquia	530	4788,7	3831,7	3515,8
E.M.A.S.	Manizales	Caldas	2207	4117,1	3720,8	3490,2
Armenia	Armenia	Quindío	1458	4333,9	3893,8	3879,2
Calarcá	Calarcá	Quindío	2248	3299,7	2680,7	2414,8

Irradiación global media en KW/h/m<sup>2</sup> recibida en una superficie horizontal durante el día



### 3.1.2. Zona 5: Norte de Santander (pastos, plantaciones forestales, arroz, palma de aceite, café)



## Precipitaciones

Se estima la presencia de lluvias en el departamento, éstas estarán activas en especial en horas de las tardes y noches, las de mayor intensidad en el norte del área.

El contenido de humedad en el suelo mantendrá valores entre semihúmedos y húmedos.

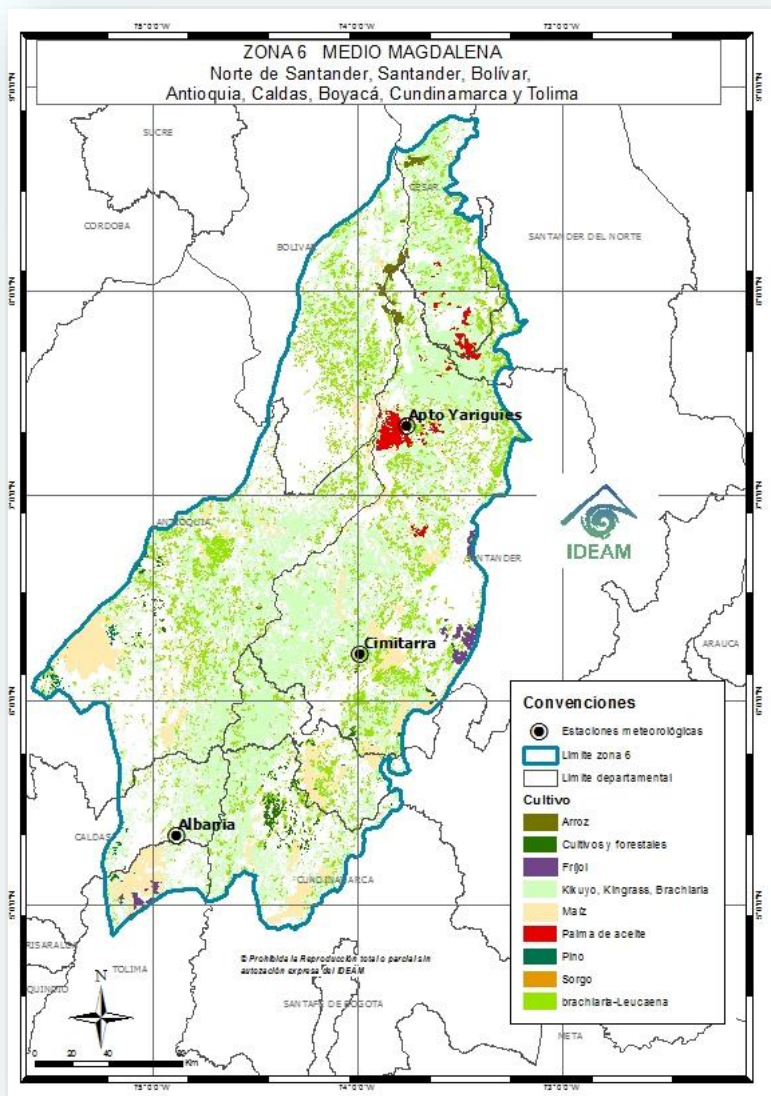
## Meteogramas

Usted podrá consultar los meteogramas para las estaciones de la zona 5 en el siguiente vínculo:

<http://modelos.ideam.gov.co/aplicaciones/meteorologia-agricola/meteogramas/region-andina/>



### 3.1.3 Zona 6: Magdalena Medio (palma africana y pastos)



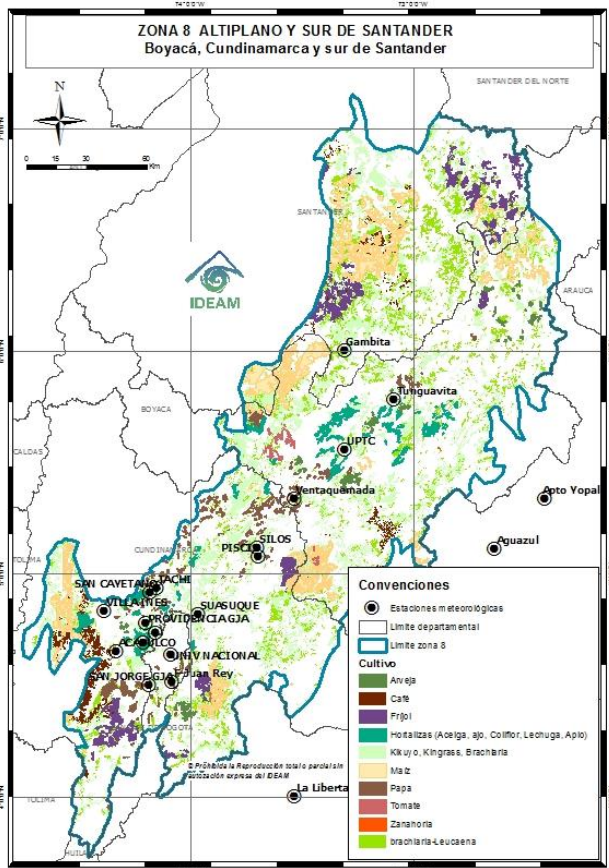
## Precipitaciones

Se estima la presencia de lluvias, éstas serán entre moderadas y fuertes, incluso con actividad eléctrica; las de mayor intensidad en los sectores que hacen parte de los departamentos de Antioquia, Santander y Bolívar. Las madrugadas, finales de las tardes y las noches serán los momentos de mayor intensidad. El IDH presentará rangos entre húmedos y muy húmedos.

## Meteogramas

Usted podrá consultar los meteogramas para las estaciones de la zona 6 en el siguiente vínculo:  
<http://modelos.ideam.gov.co/aplicaciones/meteorologia-agricola/meteogramas/region-andina/>

### 3.1.4 Zona 8: Altiplano Cundiboyacense (flores, papa, maíz y hortalizas) y Santander (caña panelera, cacao, tabaco, café)



## Precipitaciones

El occidente de los departamentos de Boyacá y Cundinamarca y a lo largo del sur de Santander, son los sectores donde se estiman las lluvias de mayor intensidad y de volúmenes acumulados más altos. Las lluvias más intensas se estiman especialmente en las tardes, noches y madrugadas. Mientras que, en el resto del área las lluvias serán entre ligeras y moderadas en las tardes, con abundante nubosidad.

En la sabana se estima se mantengan las condiciones cubiertas a lo largo de la sabana, se prevé lluvias, las de mayor intensidad en el norte del área, las tardes y noches serán los momentos de mayor intensidad

El índice de disponibilidad hídrica se mantendrá en valores semihúmedos.

## Meteogramas

Usted podrá consultar los meteogramas para las estaciones de la zona 8 en el siguiente vínculo:

<http://modelos.ideam.gov.co/aplicaciones/meteorologia-agricola/meteogramas/region-andina/>

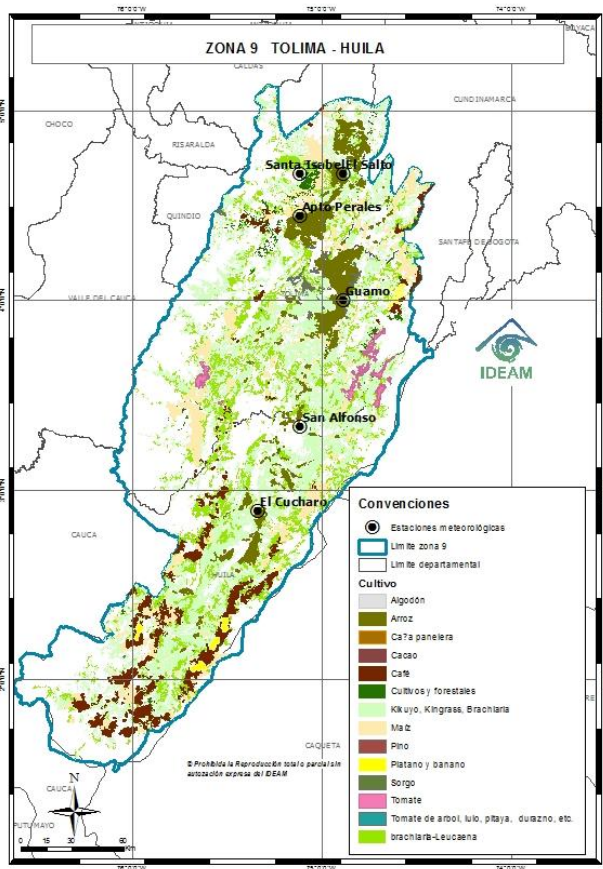
## Irradiación global media

Estacion	Municipio	Departamento	Elevacion (m.s.n.m.)	SEP	OCT	NOV
Tunguavita	Paipa	Boyacá	2470	4460,4	4604,8	4848,9
UPTC	Tunja	Boyacá	2690	4926,2	4625,1	4350,7
Tibaitata	Mosquera	Cundinamarca	2543	4025,9	4079,8	3960,4
El Triangulo	Lenguazaque	Cundinamarca	2879	4121,6	3654,2	3778,3
Apto. Palonegro	Lebrija	Santander	1189	4079,5	4062,9	3830,9
El Cucharó	Pinchote	Santander	975	5098,7	5116,8	4975,5

Irradiación global media en KW/h/m<sup>2</sup> recibida en una superficie horizontal durante el día



### 3.1.5 Zona 9: Huila y Tolima (Algodón, arroz, pastos)



## Precipitaciones

La probabilidad de lluvias se mantiene en el área que conforman estos departamentos. Se estiman las lluvias de mayor intensidad en el rango de moderadas, en sectores específicos del norte de Tolima. Es de los pocos sectores en que se espera al final de la semana descenso en la cantidad de lluvias.

El índice de disponibilidad hídrica presentarán valores entre semisecos y adecuados en Huila y centro y sur de Tolima y semihúmedos en el norte de este mismo departamento.

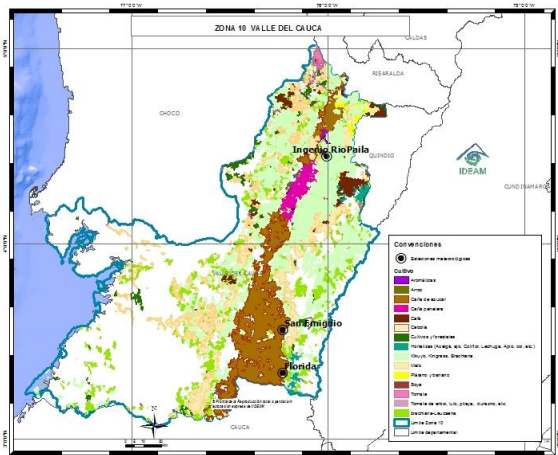
## Meteogramas

Usted podrá consultar los meteogramas para las estaciones de la zona 9 en el siguiente vínculo: <http://modelos.ideam.gov.co/aplicaciones/meteorologia-agricola/meteogramas/region-andina/>

## Irradiación global media

Estacion	Municipio	Departamento	Elevacion (m.s.n.m.)	SEP	OCT	NOV
Apto. Benito Salas	Neiva	Huila	439	4785,1	4782,3	4607,8
Guamo	Guamo	Tolima	360	5519,9	5395,2	5006,9
Apto. Perales	Ibagué	Tolima	928	4846,8	4679,7	4404,6
Nataima	Espinal	Tolima	416	5666,1	5246,1	4843,0

### 3.1.6 Zona 10: Andina centro y sur-occidental (Valle: Caña de azúcar, café)



## Precipitaciones

Se mantendrán precipitaciones entre ligeras y moderadas a lo largo del periodo, es probable que las de mayor intensidad se presenten al final de la semana. Es de tener en cuenta que la presencia de éstas serán en las tardes y noches.

El contenido de humedad en el suelo mantendrá valores entre semihúmedos y húmedos.

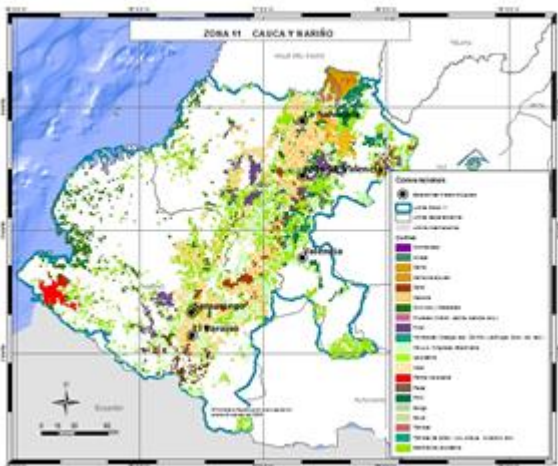
## Irradiación global media

Estacion	Municipio	Departamento	Elevacion (m.s.n.m.)	SEP	OCT	NOV
Cenicafía	Florida	Valle del Cauca	1020	4599,3	4622,0	4451,2
Ing. Manuelita	Palmira	Valle del Cauca	1020	4607,5	4512,3	4363,1

## Meteogramas

Usted podrá consultar los meteogramas para las estaciones de la zona 10 en el siguiente vínculo: <http://modelos.ideam.gov.co/aplicaciones/meteorologia-agricola/meteogramas/region-andina/>

### 3.1.7 Zona 11: Nariño y Cauca (caña de azúcar, café, papa, maíz)



## Precipitaciones

En el sector se prevé la presencia de lluvias, más intensas en Cauca que en Nariño, mitad de semana será el momento de mayor actividad. Se llama la atención sobre el oriente de Nariño donde probablemente las lluvias no sean fuertes, sin embargo, serán persistentes.

Los valores del contenido de humedad en el suelo serán adecuados.

## Irradiación global media

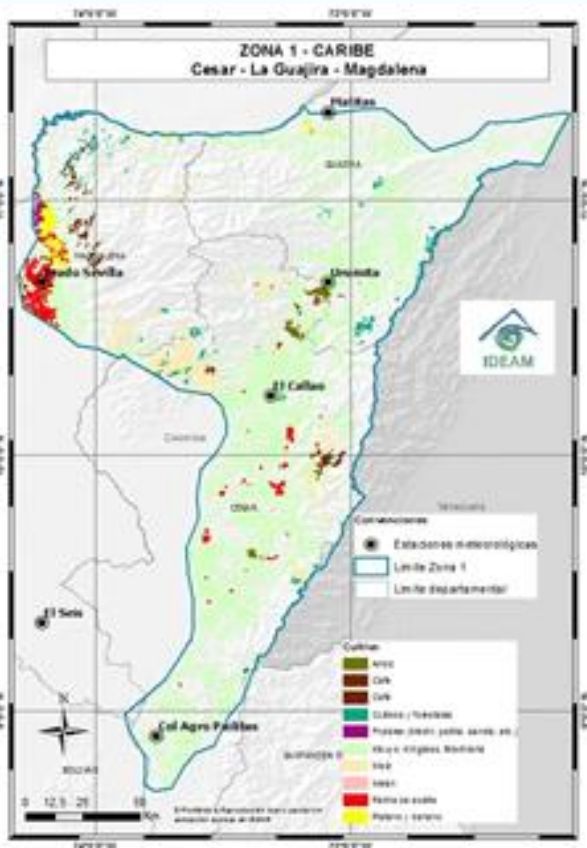
Estacion	Municipio	Departamento	Elevacion (m.s.n.m.)	SEP	OCT	NOV
Miranda	Miranda	Cauca	1050	4798,9	4957,1	4705,4
Ortigal	Miranda	Cauca	1020	4820,4	4879,1	4627,7
Apto. San Luis	Aldana	Nariño	2961	4203,6	4230,1	3997,0
El Paraiso	Tuquerres	Nariño	3030	4657,3	4656,5	4385,3

## Meteogramas

Usted podrá consultar los meteogramas para las estaciones de la zona 11 en el siguiente vínculo: <http://modelos.ideam.gov.co/aplicaciones/meteorologia-agricola/meteogramas/region-andina/>

## 3.2 REGIÓN CARIBE

### 3.2.1 Zona 1: La Guajira – Cesar - Magdalena (banano, pastos, plantaciones forestales, arroz, palma de aceite)



#### Irradiación global media

#### Precipitaciones

Abundante nubosidad y lluvias en el área, las de mayor intensidad en Cesar y norte de Magdalena, probabilidad de tormentas eléctricas. Las madrugadas, mañanas y entrada la tarde, serán los momentos de mayor actividad.

El índice de disponibilidad hídrica presentará valores entre semihúmedos y húmedos.

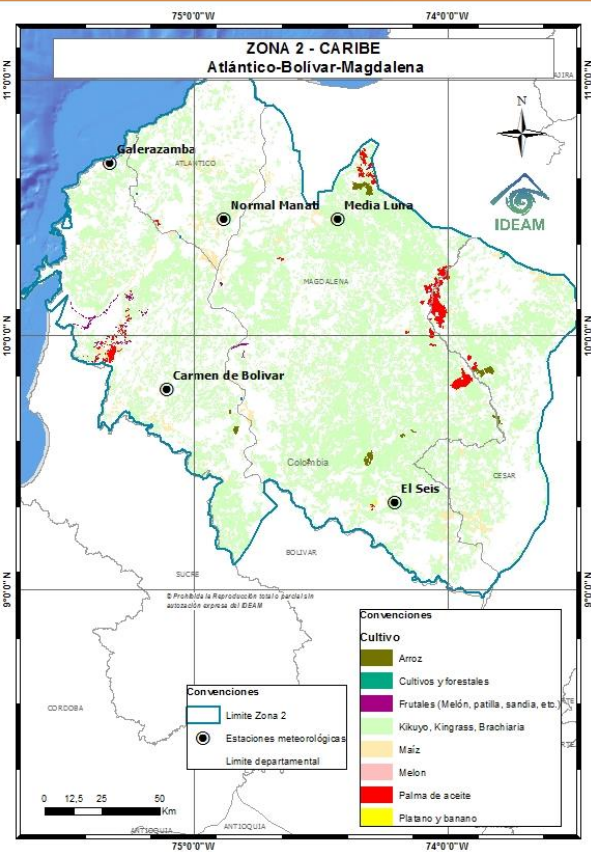
#### Meteogramas

Usted podrá consultar los meteogramas para las estaciones de la zona 1 en el siguiente vínculo:  
<http://modelos.ideam.gov.co/aplicaciones/meteorologia-agricola/meteogramas/region-caribe/>

Estacion	Municipio	Departamento	Elevacion (m.s.n.m.)	SEP	OCT	NOV
Pueblo Bello	Pueblo Bello	<b>Cesar</b>	1124	5420,1	5024,0	5094,9
Fedearroz (esta)	Valledupar	<b>Cesar</b>	184	4996,8	4865,5	4950,3
La Mina	Hatonuevo	<b>La Guajira</b>	80	5077,0	5035,9	4756,2
Nazareth	Uribia	<b>La Guajira</b>	85	5501,6	4601,5	4118,1



### 3.2.2 Zona 2: Atlántico-Bolívar-Magdalena (banano, pastos, arroz, maíz tecnificado, yuca)



## Precipitaciones

Persistirán las lluvias en el área, con abundante nubosidad a lo largo de la semana, el paso de ondas y los sistemas que se ubican en el Caribe hace mantener alerta en el área marítima por tiempo lluvioso, por lo cual se mantienen las lluvias en el sector continental.

Se prevé que el índice de disponibilidad hídrica mantenga valores húmedos.

## Meteogramas

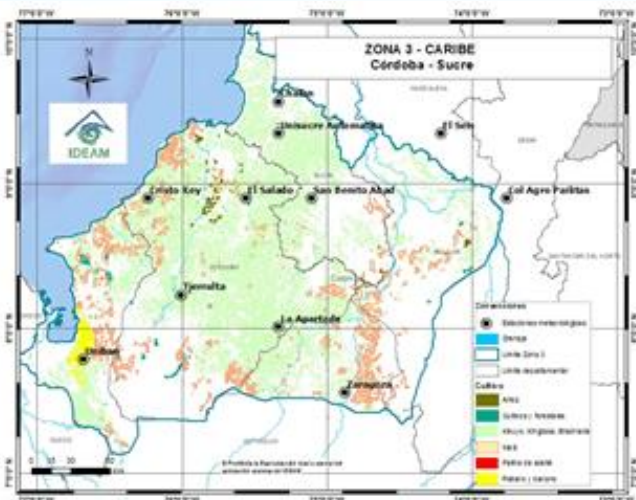
Usted podrá consultar los meteogramas para las estaciones de la zona 2 en el siguiente vínculo: <http://modelos.ideam.gov.co/aplicaciones/meteorologia-agricola/meteogramas/region-caribe/>

## Irradiación global media



Estacion	Municipio	Departamento	Elevacion (m.s.n.m.)	SEP	OCT	NOV
Apto. Ernesto Cortissoz	Soledad	Atlántico	31	5064,6	4511,5	4804,3
Carmen de Bolívar	Carmen de Bolíva	Bolívar	190	4999,6	4560,2	4615,9
La Gran Via	Aracataca	Magdalena	30	4762,8	4547,3	4605,8
Prado Sevilla	Zona Bananera	Magdalena	18	5037,5	5194,5	5026,5

### 3.2.4. Zona 3: Córdoba – Urabá Antioqueño (pastos, plantaciones forestales, arroz, palma de aceite, maíz tecnificado, banano)



## Precipitaciones

Persistirán las lluvias de variada intensidad con probabilidad de actividad eléctrica, las de mayor intensidad en horas de las madrugadas y tardes .

El contenido de humedad en el suelo presentará valores entre semihúmedos y húmedos.

## Meteogramas

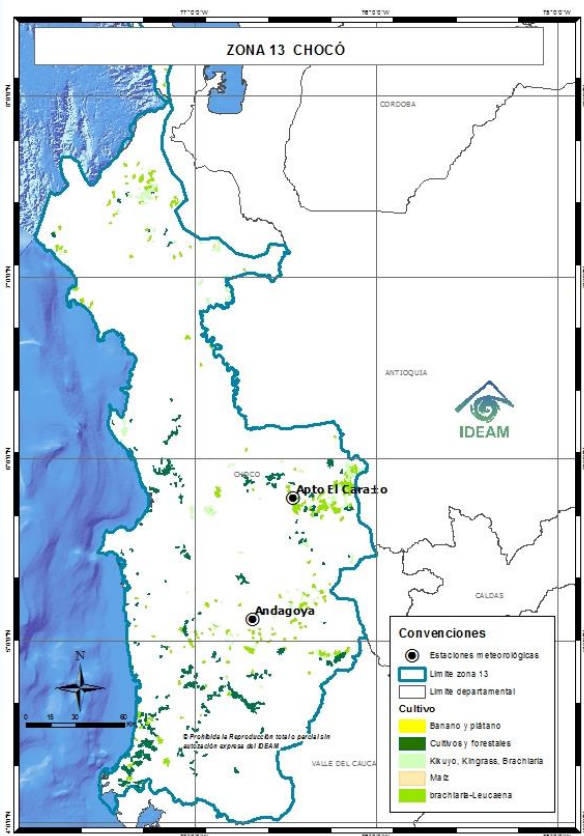
Usted podrá consultar los meteogramas para las estaciones de la zona 3 en el siguiente vínculo: <http://modelos.ideam.gov.co/aplicaciones/meteorologia-agricola/meteogramas/region-caribe/>

## Irradiación global media

Estacion	Municipio	Departamento	Elevacion (m.s.n.m.)	SEP	OCT	NOV
Monteria	Monteria	<b>Córdoba</b>	17	4292,2	3923,6	4018,9
Unisucre	Sincelejo	<b>Sucre</b>	221	4233,7	3929,5	3733,4
San Marcos	San Marcos	<b>Sucre</b>	27	4945,7	4661,8	4427,8

## 3.3 REGIÓN PACÍFICA

(Palma de aceite, cacao, frutales)



Irradiación global media



### Precipitaciones



Las lluvias estarán presentes a lo largo del área y de la semana, se estima que sean entre moderadas y fuertes, incluso con tormentas eléctricas, especialmente en horas de la tarde, noche y madrugada.

El contenido de humedad en el suelo mantendrá valores húmedos a muy húmedos.

### Meteogramas



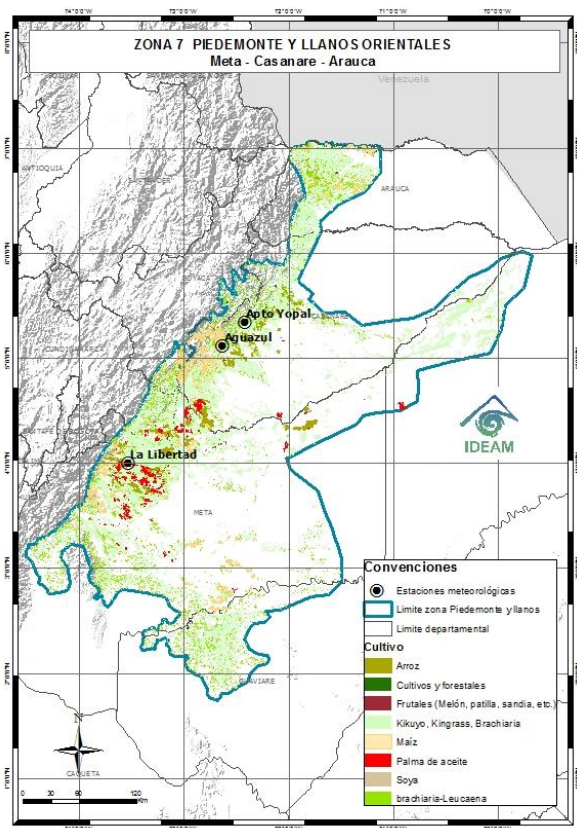
Usted podrá consultar los meteogramas para las estaciones de la región en el siguiente vínculo:

<http://modelos.ideam.gov.co/aplicaciones/meteorologia-agricola/meteogramas/region-pacifica/>

Estacion	Municipio	Departamento	Elevacion (m.s.n.m.)	SEP	OCT	NOV
Aeropuerto El Caraño	Quibdó	Choco	53	3532,7	3431,3	3212,9

## 3.4 REGIÓN ORINOQUÍA - AMAZONAS

### 3.4.1 Zona 7: Piedemonte y Llanos (soya, arroz secano, palma, maíz tecnificado)



### Precipitaciones

En el sector delimitado se espera presencia de lluvias, tendrán carácter entre ligeras y moderadas y se activarán en especial en las tarde y noches.

El índice de disponibilidad hídrica mantendrá valores entre adecuados y húmedos.

### Meteogramas

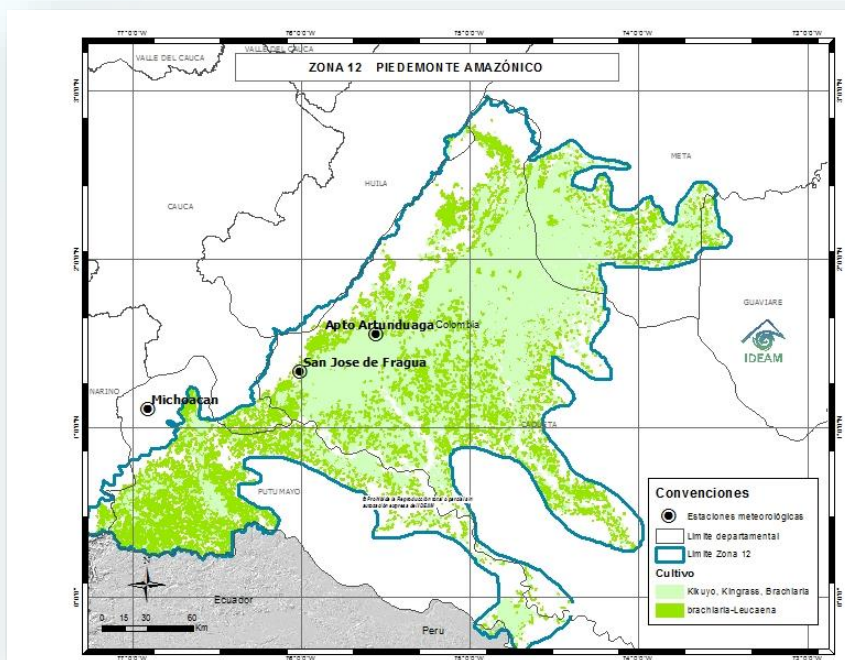
Usted podrá consultar los meteogramas para las estaciones de la zona 7 en el siguiente vínculo: <http://modelos.ideam.gov.co/aplicaciones/meteorologia-agricola/meteogramas/region-orinoquia/>

### Irradiación global media

Estacion	Municipio	Departamento	Elevacion (m.s.n.m.)	SEP	OCT	NOV
Apto. Santiago Perez	Arauca	<b>Arauca</b>	128	4895,9	4702,5	4786,5
Aguazul	Aguazul	<b>Casanare</b>	1022	5011,0	4692,0	5090,4
La Holanda	Granada	<b>Meta</b>	360	4760,1	4771,0	4737,2
ICA Villavicencio	Villavicencio	<b>Meta</b>	444	5156,4	5035,6	4784,0
La Libertad	Villavicencio	<b>Meta</b>	336	4755,1	4799,6	4851,4

Irradiación global media en KW/h/m2 recibida en una superficie horizontal durante el día

### 3.4.2 Zona 13: Piedemonte Amazónico (Soya, arroz seco, palma, maíz tecnificado)



#### Precipitaciones



Se estiman lluvias en el área, de carácter ligero, serán persistentes y se mantendrán durante la semana.

EL IDH mantendrá valores adecuados a semihúmedos.

#### Meteogramas



Usted podrá consultar los meteogramas para las estaciones de la zona 13 en el siguiente vínculo:

<http://modelos.ideam.gov.co/aplicaciones/meteorologia-agricola/meteogramas/region-amazonica/>

#### Irradiación global media



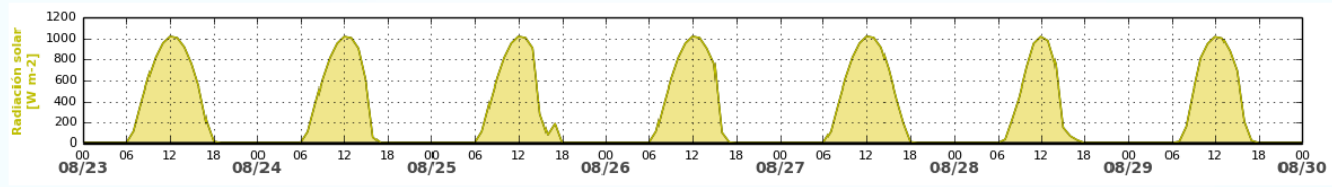
Estacion	Municipio	Departamento	Elevacion (m.s.n.m.)	SEP	OCT	NOV
Aeropuerto G Artunduaga	Florencia	<b>Caquetá</b>	244	3925,0	3916,8	3856,4
Michoacán	Colon	<b>Putumayo</b>	2100	2878,6	3165,5	3242,6





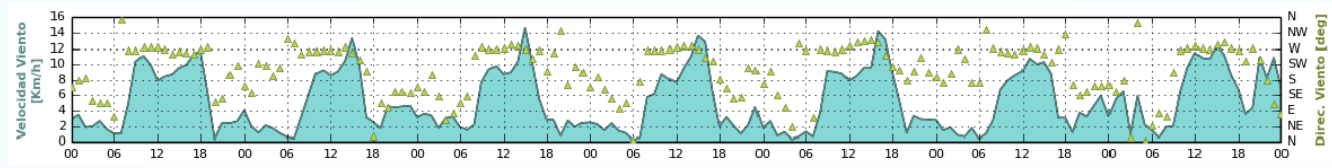


## Radiación Solar



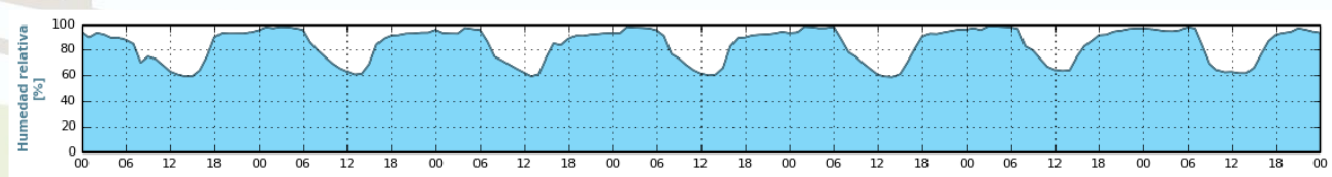
Se indica en Watios/m<sup>2</sup>. Los picos en color amarillo indican el mayor valor de radiación, relacionado con la cantidad que se puede recibir en el día. Nótese que en las noches los valores se hallan en 0 W/ m<sup>2</sup>.

## Dirección y velocidad del viento



En el eje Y a la izquierda se indica la velocidad del viento en kilómetros por hora. (1 nudo = 0.514 m/s = 1.852 km/h) En el mismo eje Y pero a la derecha se muestran los valores para la dirección del viento que denotan cuatro puntos cardinales E=Este, N=Norte, S=Sur, W=Oeste. Se deben tener en cuenta la posición de los triángulos a lo largo del eje X para saber la predominancia del viento.

## Humedad relativa

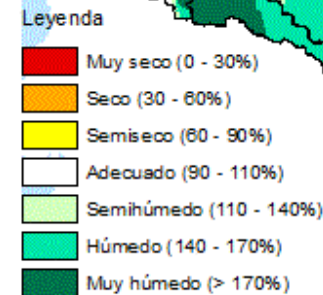
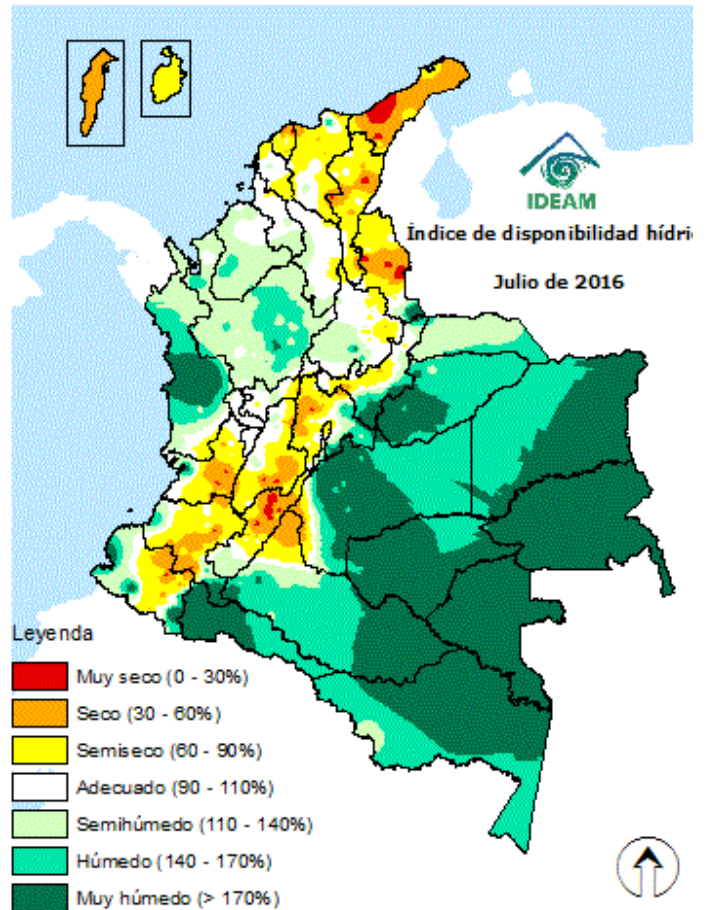


Indicada en % de 1 a 100%



## INTERPRETACIÓN DE MAPAS DE INDICE DE DISPONIBILIDAD HÍDRICA - IDH

Este es un indicador agroclimático que permite identificar zonas y/o periodos con excesos o deficiencias de agua. Utiliza parámetros derivados del Balance Hídrico y se fundamenta en la ETP como elemento clave en el análisis relativo de la precipitación, que de acuerdo con la oferta y demanda de agua clasifica las tierras desde las muy secas hasta las muy húmedas. A partir del balance hídrico, se dispone de los parámetros básicos necesarios para una clasificación climática o para un seguimiento de las condiciones de humedad del suelo en una región determinada. El balance hídrico climático que se usa es el de Thornthwaite, Mather, donde la precipitación y la evapotranspiración potencial (calculada por el Método Penman-Monteith) son importantes. Para un mejor ajuste a las condiciones de Colombia, se diseñó un indicador denominado Índice de Disponibilidad Hídrica (IDH), con lo que facilita la interpretación tanto de la relación de deficiencia como de exceso de agua. Actualmente se calcula el IDH decadalmente (cada días 10 días) con base a los datos diarios de precipitación y con el dato de ETP climatológico. Luego se hallan indicadores de deficiencia de agua y de excesos de agua definidos así:





## 5. IDEAM RECOMIENDA

### OCURRENCIA DE INCENDIOS DE LA COBERTURA VEGETAL

El IDEAM sugiere a la comunidad en general seguir atentos ante la posibilidad de ocurrencia de incendios de la cobertura vegetal en zonas de San Juan de Cesar municipio de La Guajira, Valledupar municipio de Cesar, Susacón municipio de Boyacá, en varios municipio de Huila, en Buesaco y Pasto municipios de Nariño y en Cucutá - Norte de Santander y en Tame – Arauca, por el incremento de la radiación solar y las altas temperaturas:

- A la comunidad en general, a los turistas y caminantes apagar debidamente las fogatas y no dejar residuos tipo vidrio que sirvan como elementos concentradores de la radiación solar e igualmente reportar a las autoridades en caso de ocurrencia de incendios o señal de incendio en área naturales.
- A los sistemas regionales y locales de bomberos disponer de los elementos necesarios para la lucha anti-incendios
- A ganaderos y agricultores, tomar las medidas necesarias al hacer uso del fuego durante las labores agrícolas.
- A los Consejos Regionales y Municipales de la Gestión del Riesgo de Desastres, las autoridades ambientales regionales y locales, mantener activos los planes de prevención y atención de incendios con el fin de evitar la ocurrencia y propagación de los mismos especialmente en áreas de reserva forestal y del Sistema Nacional de Parques Nacionales Naturales, ubicados en los sectores mencionados.

### DESLIZAMIENTOS DE TIERRA

Teniendo en cuenta las alertas vigentes por amenaza de deslizamientos de tierra en áreas inestables y de alta pendiente en el departamentos de Bolívar y Magdalena en la región Caribe, varios departamentos de la región Andina, en Casanare y Meta en la región Orinoquia y a lo largo de la Pacifica, se recomienda a los Consejos Regionales y Municipales de la Gestión del Riesgo de Desastres, CAR`S, las autoridades ambientales regionales y locales, mantener activos los planes de prevención y atención de desastres; por lo anterior es pertinente estar atentos a los comunicados que se emitan por parte de la Oficina del Servicio de Pronósticos y Alertas del IDEAM.



## PROBABILIDAD DE LA OCURRENCIA DEL FENÓMENO “LA NIÑA”

El IDEAM informa que aunque persiste una condición de enfriamiento en las aguas del Océano Pacífico tropical no hay un comportamiento del fortalecimiento de los vientos del este en superficie, típicos de una “Niña”, por lo que se mantiene una condición de normalidad en la cuenca del Pacífico.

De acuerdo a los análisis de los centros internacionales especializados de monitoreo y predicción climática, se mantiene un enfriamiento en aguas superficiales y subsuperficiales del océano aunque sin presentar un acoplamiento océano-atmósfera definitivo. Dicha condición podría favorecer la ocurrencia de lluvias por encima de valores históricos en la segunda temporada lluviosa que afectaría las regiones Caribe, Pacífica y Andina particularmente.

Se recomienda a los Consejos Regionales y Municipales de la Gestión del Riesgo de Desastres, CAR’S, a las autoridades ambientales regionales y locales, mantener activos los planes de contingencia frente a la evolución de las condiciones hidrometeorológicas en el país, dadas en los diferentes boletines e informes que desde el Instituto se emiten.

- Se sugiere estar atento a los boletines emitidos por el IDEAM en el vínculo: <http://www.pronosticosyalertas.gov.co/web/pronosticos-y-alertas/pronosticos-alertas/fenomenos-el-nino-y-la-nina> y <http://www.aclimatecolombia.org/boletin-agroclimatico/>

## DESARROLLO DE LA TEMPORADA HURACANES EN EL OCEANO ATLÁNTICO Y PACÍFICO

Hasta el mes de noviembre se presentará la temporada de sistemas de ciclones tropicales en el Mar Caribe, Océano Atlántico y Océano Pacífico los cuales afectan indirectamente al territorio colombiano en el tema de lluvias. Por lo anterior se recomienda a la comunidad en general estar atentos a los comunicados emitidos por la Oficina del Servicio de Pronósticos y Alertas del IDEAM, ante la presencia de algún sistema que pueda afectar las condiciones del estado del tiempo dentro del territorio nacional.



## BUENAS PRÁCTICAS AGRICOLAS

Se recomienda en las fincas hacer un buen manejo final de los residuos para evitar la contaminación de los ojos de agua, ríos, quebradas, lagos y lagunas.

Considerar la probabilidad de vendavales o vientos fuertes que puedan afectar los cultivos para esto se les recomienda sembrar cercas vivas o cortinas rompevientos.

A los agricultores activar planes de contingencia para el monitoreo en la humedad del suelo y de la aparición de plagas y enfermedades de cultivos que son susceptibles a periodos húmedos. Prefiera el control natural y cultural en el manejo.

Si destina terrenos inundables para cultivos, tenga presente que pueda cosechar y recoger los productos antes de la próxima temporada de inundación.

Realizar canales de drenaje en zonas susceptibles a inundaciones.

Aprovechar la temporada de lluvias para reforestar las áreas ribereñas, zonas deforestadas y zonas de ladera susceptibles a deslizamientos de tierra.

A los ganaderos prestar especial atención a los animales que tengan contacto con aguas negras o retenidas por la temporada lluviosa y evitar que se acerquen a los ríos ante una inminente creciente súbita.

Limpie acequias y colectores, asegúrese del buen estado y limpieza de las tuberías de drenaje.

Utilice labranza mínima cuando el suelo no está compactado o labranza con cincel para evitar voltear el suelo.

Las altas temperaturas diurnas conllevan a mayor evaporación, que sumadas a un bajo contenido de humedad en el suelo pueden afectar los cultivos por lo que se recomienda buscar sistemas alternativos de abastecimiento de agua y de riego en zonas donde se hayan presentado pocas lluvias.

Se sugiere estar atento a los boletines emitidos por el IDEAM

# Boletín

## Fenómenos el Niño y la Niña



# Boletín

Agroclimático  
Nacional

°C: grados Celsius

m: metros

mm: milímetros

msnm: metros sobre nivel del mar

Km/h: kilómetros por hora

HLC: hora local colombiana

GOES: Geostationary Operational Environmental Satellites (Satélite Geoestacionario Operacional Ambiental).

GOES-13 es el designado GOES-Este, localizado en 75° W sobre el ecuador geográfico.

PNN: Parque Nacional Natural

SFF: Santuario de Fauna y Flora



**ALERTA ROJA. PARA TOMAR ACCIÓN** Advierte a los sistemas de prevención y atención de desastres sobre la amenaza que puede ocasionar un fenómeno con efectos adversos sobre la población, el cual requiere la atención inmediata por parte de la población y de los cuerpos de atención y socorro. Se emite una alerta sólo cuando la identificación de un evento extraordinario indique la probabilidad de amenaza inminente y cuando la gravedad del fenómeno implique la movilización de personas y equipos, interrumpiendo el normal desarrollo de sus actividades cotidianas.



**ALERTA NARANJA. PARA PREPARARSE** Indica la presencia de un fenómeno. No implica amenaza inmediata y como tanto es catalogado como un mensaje para informarse y prepararse. El aviso implica vigilancia continua ya que las condiciones son propicias para el desarrollo de un fenómeno, sin que se requiera permanecer alerta.



**ALERTA AMARILLA. PARA INFORMARSE** Es un mensaje oficial por el cual se difunde información. Por lo regular se refiere a eventos observados, reportados o registrados y puede contener algunos elementos de pronóstico a manera de orientación. Por sus características pretéritas y futuras difiere del aviso y de la alerta, y por lo general no está encaminado a alertar sino a informar.

**CONDICIONES NORMALES** Indica que no existe ninguna clase de alerta para la región o zona mencionada.

OMAR FRANCO TORRES, Director General  
CHRISTIAN EUSCÁTEGUI COLLAZOS, Jefe Oficina del Servicio de Pronósticos y Alertas

Elaboró:  
Julie Catherine Tobón Cruz  
Meteoróloga de turno - Oficina de Pronóstico y Alertas

Diseño y diagramación:  
GRUPO DE COMUNICACIONES

Colaboradores:  
Grupo de Datos (Of. Del Servicio de Pronóstico y Alertas)  
Grupo de Climatología y Agrometeorología (Subdirección de Meteorología)  
Grupo de Modelamiento (Subdirección. De Meteorología)

<http://www.ideam.gov.co>

Correos electrónicos: [servicio@ideam.gov.co](mailto:servicio@ideam.gov.co), [alertas@ideam.gov.co](mailto:alertas@ideam.gov.co)

Calle 25 d # 96b - 70, piso 3. Bogotá, D.C.

Teléfono: 3075625 ext. 1334-1336.

Síganos en

