

BOLETÍN SEMANAL PARA EL SECTOR AGRÍCOLA

N°041

10 de octubre de 2016

1. RESUMEN EN LA SEMANA ANTERIOR

Precipitaciones

Las precipitaciones disminuyeron moderadamente en departamentos de las regiones Caribe, Andina, Orinoquia y Amazonia a inicios y mitad de semana, aunque con algunos aguaceros muy puntuales en Santander, Eje Cafetero y Tolima. Por el contrario predominaron las precipitaciones en la región Pacífica a lo largo de la semana, y se intensificaron las lluvias desde el viernes en

gran parte del país, donde particularmente se presentaron lluvias diarias acumuladas por encima de 60 mm. Se destacan altos volúmenes de lluvias entre 100 y 200 mm en Santander, Magdalena, Antioquia, Meta, Tolima y Putumayo. Entre 200 y 300 mm de lluvia se registraron durante la semana en Casanare, Chocó, Tolima, Putumayo y Nariño (Figura No 1).

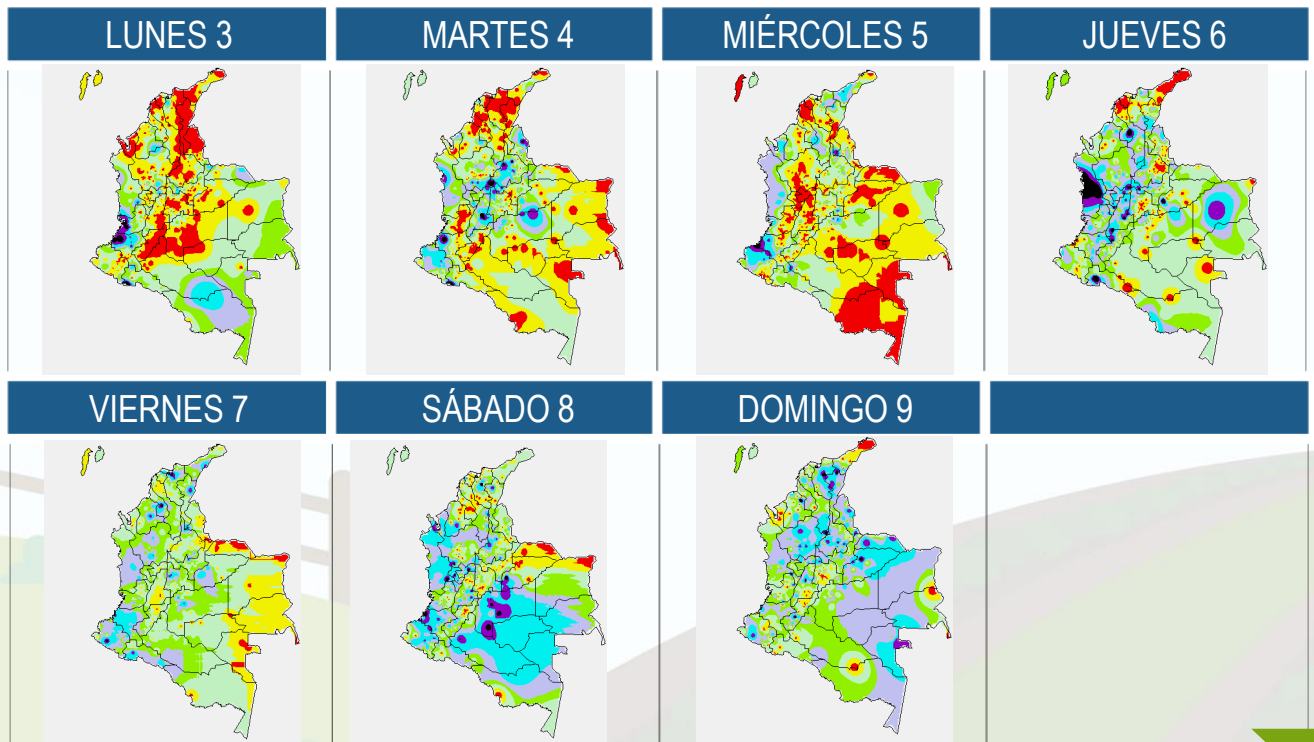


Figura 1. Precipitación diaria acumulada desde el lunes 3 al domingo 9 de octubre de 2016. Fuente: Grupo de datos - IDEAM

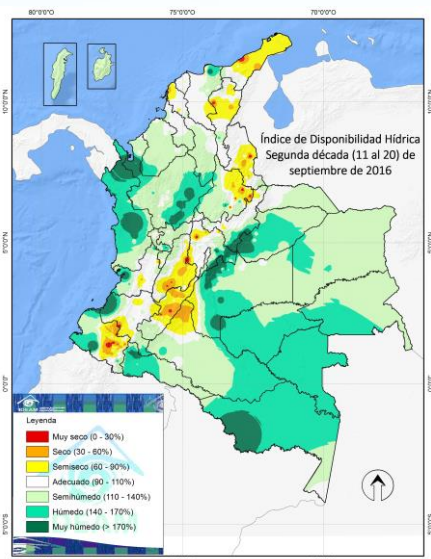
Temperaturas

Teniendo en cuenta que persistieron cielo seminublados a nublados con intervalos de lluvias, las temperaturas han disminuido. Las más elevadas temperaturas se han presentando en La Guajira, Norte de Santander, Tolima y occidente de Cundinamarca no superando los 39.°C. Respecto a las temperaturas mínimas se registraron valores menores a entre 3 y 5°C en zonas de montaña del altiplano cundiboyacense.

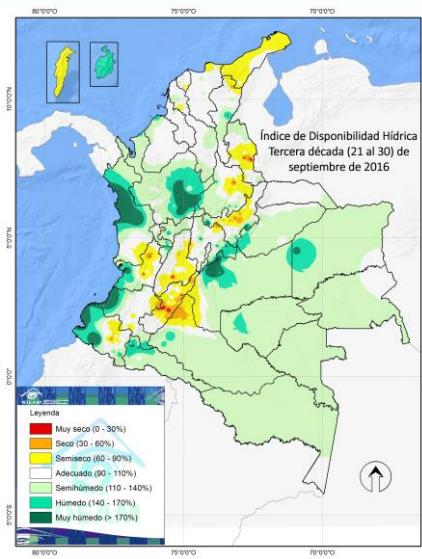
1.1 Disponibilidad Hídrica

Con las lluvias presentadas en la última década del mes de septiembre, se estima que el contenido de humedad en el suelo haya incrementado sustancialmente en las regiones Caribe, Pacífica, norte y centro de la Andina y Piedemonte llanero, debido al paso del huracán MATTHEW. De igual forma se ha presentado un gran aporte de lluvias en la Amazonia colombiana por lo que se puede estimar que la tercera década incrementa su IDH.

Con el análisis de lo pronosticado en el tema de lluvias, se prevé que el contenido de agua en el suelo se mantenga o incremente en zonas de las regiones Caribe, Pacífica, Norte y centro de la región Andina, piedemonte llanero y el sur y oriente de la Amazonia. La Orinoquia por su parte mantendrá valores entre adecuados y húmedos. (Figura No. 2)



Segunda década de septiembre



Tercera década de septiembre

Figura 2. Disponibilidad hídrica para la segunda y tercera década de septiembre de 2016.

Clic aquí para mayor información sobre los Mapas decadales de disponibilidad hídrica



2.

PRONÓSTICO SEMANAL DEL 10 AL 17 DE OCTUBRE DE 2016

QUE SE ESPERA?

Teniendo en cuenta la persistencia en el tránsito de ondas tropicales, se estima que en asocio con esta condición, se mantenga el tiempo lluvioso en el norte y occidente de Colombia.

Las lluvias moderadas a fuertes inclusive con actividad eléctrica se advierten a inicio y mitad de semana y se reactivarán hacia el sábado y domingo en los departamentos de Atlántico, Bolívar, Magdalena, Cesar, Sucre, sur de La Guajira, Santanderes, Antioquia, Risaralda, Caldas, Boyacá, Chocó, costas de Valle y Cauca. Lluvias de menor intensidad son estimadas en Cundinamarca, Quindío y zonas de valle del Cauca y Valle y zonas de montaña de Nariño y Huila.

En la Amazonia y la Orinoquia a inicio de la semana se esperan lluvias de variada intensidad en el oriente y sur, a mitad y final del periodo es posible la reducción de las precipitaciones en volumen.

En el centro del país se prevén días mayormente nublados y lluvias ligeras pero con una tendencia de disminución a mitad de semana.

Al inicio de semana el archipiélago de San Andrés y Providencia presentará abundante nubosidad con precipitaciones moderadas por el paso de onda tropical, sin embargo las lluvias retornarán a mitad y final del periodo.



Consulte todos los días el pronóstico del tiempo y las alertas hidrometeorológicas vigentes del **IDEAM**, en un formato de calidad. Alrededor de las 7:30 a. m. está a disposición del público en www.ideam.gov.co.

Se puede ver también en dispositivos móviles **AQUÍ**



3. ÍNDICE PRONÓSTICO PARA EL SECTOR AGRÍCOLA POR REGIONES

Haz [clic sobre la región](#) que desees consultar

3.1 Región Andina

- 3.1.1 [Zona 4](#): Antioquia y Eje Cafetero (café, papa, plátano, hortalizas)
- 3.1 [Zona 5](#): Norte de Santander (pastos, plantaciones forestales, arroz, palma de aceite, café)
- 3.1.3 [Zona 6](#): Magdalena Medio (palma africana y pastos)
- 3.1.4 [Zona 8](#): Altiplano Cundiboyacense (flores, papa, maíz y hortalizas) y Santander (caña panelera, cacao, tabaco, café)
- 3.1.5 [Zona 9](#): Huila y Tolima (Algodón, arroz, pastos)
- 3.1.6 [Zona 10](#): Andina centro y sur-Occidental (Valle: Caña de azúcar, café)
- 3.1.7 [Zona 11](#): Nariño y Cauca (caña de azúcar, café, papa, maíz)

3.2 Región Caribe

- 3.1.8 [Zona 1](#) – La Guajira – Cesar- Magdalena (banano, pastos, plantaciones forestales, arroz, palma de aceite)
- 3.1.9 [Zona 2](#) – Atlántico-Bolívar-Magdalena (banano, pastos, arroz, maíz tecnificado, yuca)
- 3.1.10 [Zona 3](#) – Córdoba – Urabá Antioqueño (pastos, plantaciones forestales, arroz, palma de aceite, maíz tecnificado, banano)

3.3 Región Pacífica

(Palma de aceite, cacao, frutales)

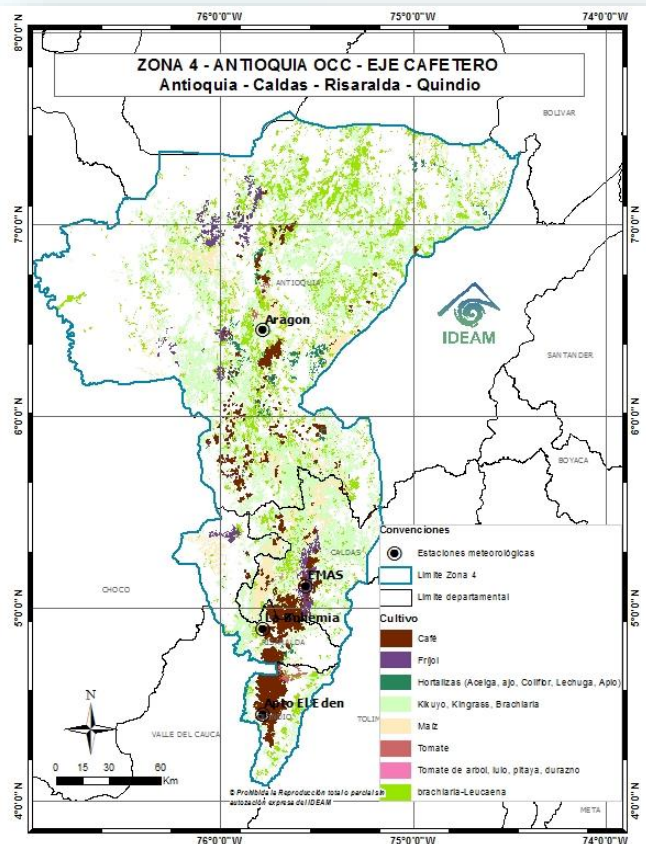
3.4 Región Orinoquia – Amazonia

- 3.4.1 [Zona 7](#). Piedemonte y Llanos (soya, arroz seco, palma, maíz tecnificado)
- 3.4.2 [Zona 13](#). Piedemonte Amazónico (Soya, arroz seco, palma, maíz tecnificado)

Con el fin de interpretar los meteogramas se sugiere tener en cuenta lo siguiente: La precipitación mostrada en los meteogramas puede presentar un sesgo con respecto a su volumen, por lo que este producto se utiliza como una estimación aproximada de la ocurrencia e intensidad del evento. En el numeral 4, al final del documento, se informa sobre la interpretación de los meteogramas.

3.1 REGIÓN ANDINA

3.1.1 Zona 4: Antioquia y Eje Cafetero (café, papa, plátano, hortalizas)



Precipitaciones

A lo largo de la semana se advierten lluvias moderadas en las tardes, noches y madrugadas en toda la zona. Alta probabilidad de tormentas eléctricas al momento de lluvias fuertes.

El índice de disponibilidad hídrica mantendrá valores húmedos entre semihúmedos y muy húmedos en gran parte de la zona.

Meteogramas

Usted podrá consultar los meteogramas para las estaciones de la zona 4 en el siguiente vínculo:

<http://modelos.ideam.gov.co/aplicaciones/meteorologia-agricola/meteogramas/region-andina/>

Irradiación global media

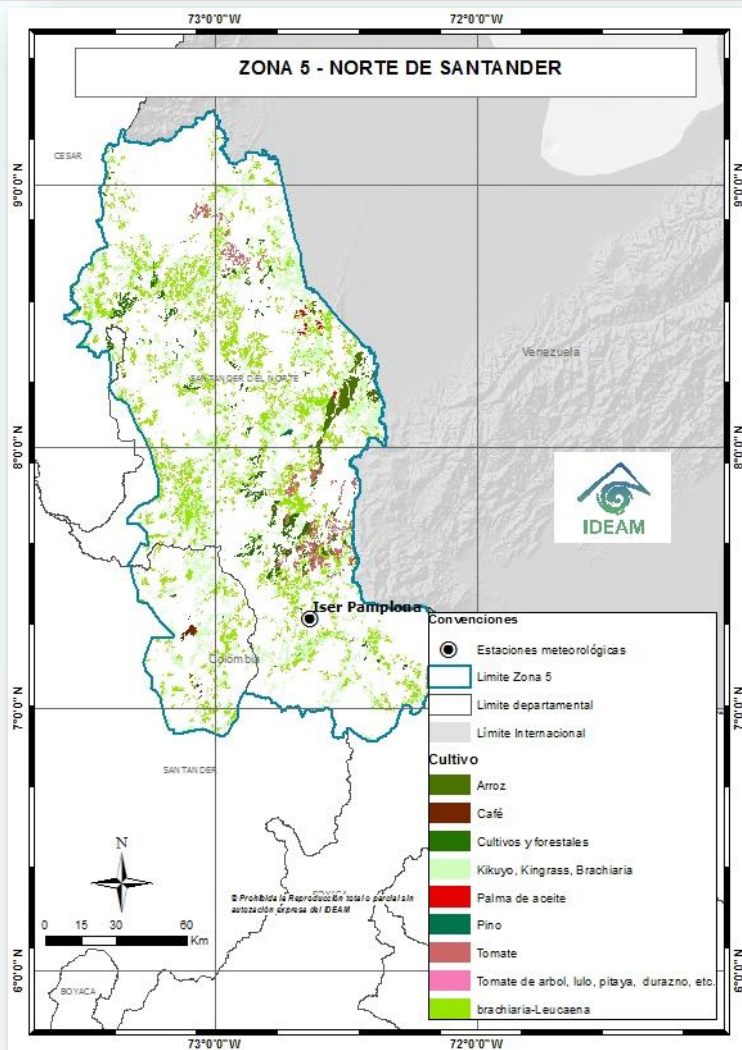


Estacion	Municipio	Departamento	Elevacion (m.s.n.m.)	SEP	OCT	NOV
Aragón	Santa Rosa	Antioquia	530	4788,7	3831,7	3515,8
E.M.A.S.	Manizales	Caldas	2207	4117,1	3720,8	3490,2
Armenia	Armenia	Quindío	1458	4333,9	3893,8	3879,2
Calarcá	Calarcá	Quindío	2248	3299,7	2680,7	2414,8

Irradiación global media en KW/h/m² recibida en una superficie horizontal durante el día



3.1.2. Zona 5: Norte de Santander (pastos, plantaciones forestales, arroz, palma de aceite, café)



Precipitaciones

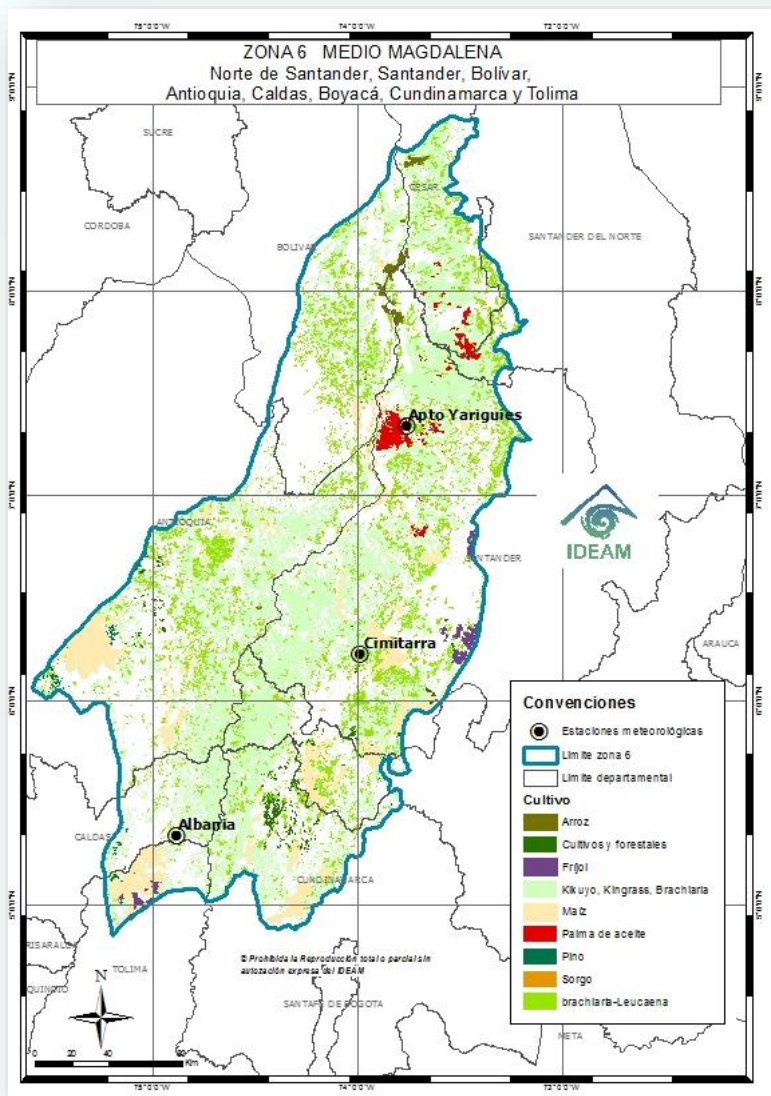
Durante gran parte del periodo se estiman condiciones lluviosas con probabilidad de tormenta eléctrica, especialmente en las madrugadas, tardes y noches. Es posible que en el centro de la zona se presenten menores volúmenes de lluvias. El contenido de humedad en el suelo mantendrá valores entre adecuados y húmedos.

Meteogramas

Usted podrá consultar los meteogramas para las estaciones de la zona 5 en el siguiente vínculo:
<http://modelos.ideam.gov.co/aplicaciones/meteorologia-agricola/meteogramas/region-andina/>



3.1.3 Zona 6: Magdalena Medio (palma africana y pastos)



Precipitaciones

Se prevén condiciones de cielo seminublado en las mañanas, pero con tiempo lluvioso al finalizar las tardes, en las noches y las madrugadas. Alta posibilidad de tormentas eléctricas.

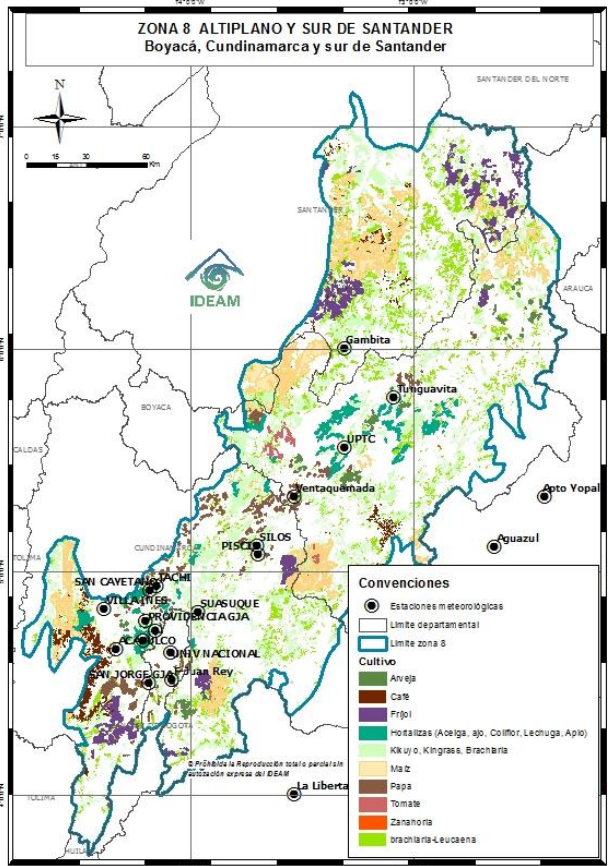
El IDH presentará rangos adecuados a semihúmedos.

Meteogramas

Usted podrá consultar los meteogramas para las estaciones de la zona 6 en el siguiente vínculo:

<http://modelos.ideam.gov.co/aplicaciones/meteorologia-agricola/meteogramas/region-andina/>

3.1.4 Zona 8: Altiplano Cundiboyacense (flores, papa, maíz y hortalizas) y Santander (caña panelera, cacao, tabaco, café)



Precipitaciones

En las montañas del sur y oriente de Santander se prevén condiciones de tiempo lluvioso durante gran parte de la semana, especialmente en las tardes, noches y madrugadas. Alta probabilidad de tormentas eléctricas.

En el altiplano cundiboyacense y en la Sabana de Bogotá se esperan días seminublados sin descartar lloviznas entre el martes y jueves. Por el contrario, al inicio y final de semana se prevén días mayormente nublados a nublados con intervalos de lluvias en las tardes y noches.

El índice de disponibilidad hídrica mantendrá rangos entre adecuados a semihúmedos en gran parte de la región.

Meteogramas

Usted podrá consultar los meteogramas para las estaciones de la zona 8 en el siguiente vínculo:

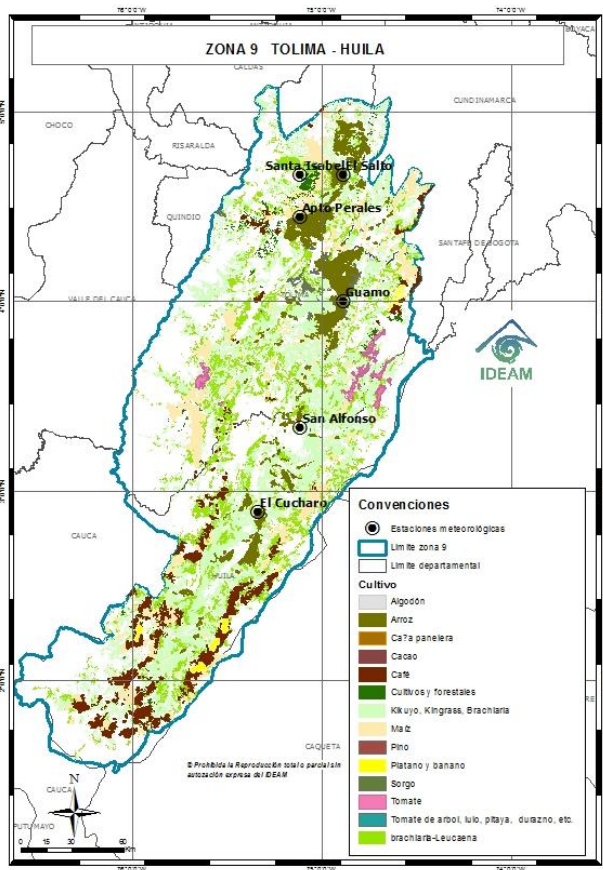
<http://modelos.ideam.gov.co/aplicaciones/meteorologia-agricola/meteogramas/region-andina/>

Irradiación global media

Estacion	Municipio	Departamento	Elevacion (m.s.n.m.)	SEP	OCT	NOV
Tunguavita	Paipa	Boyacá	2470	4460,4	4604,8	4848,9
UPTC	Tunjia	Boyacá	2690	4926,2	4625,1	4350,7
Tibaitata	Mosquera	Cundinamarca	2543	4025,9	4079,8	3960,4
El Triangulo	Lenguazaque	Cundinamarca	2879	4121,6	3654,2	3778,3
Apto. Palonegro	Lebrija	Santander	1189	4079,5	4062,9	3830,9
El Cucharó	Pinchote	Santander	975	5098,7	5116,8	4975,5

Irradiación global media en KW/h/m² recibida en una superficie horizontal durante el día

3.1.5 Zona 9: Huila y Tolima (Algodón, arroz, pastos)



Precipitaciones

Es posible que al inicio y final de semana se presenten lluvias ligeras en el oriente de Huila y occidente de Tolima. Mientras que a mitad de semana se prevén días seminublados.

El índice de disponibilidad hídrica presentarán valores adecuados en el sur de Huila y occidente de Tolima, y valores semisecos hacia zonas del valle.

Meteogramas

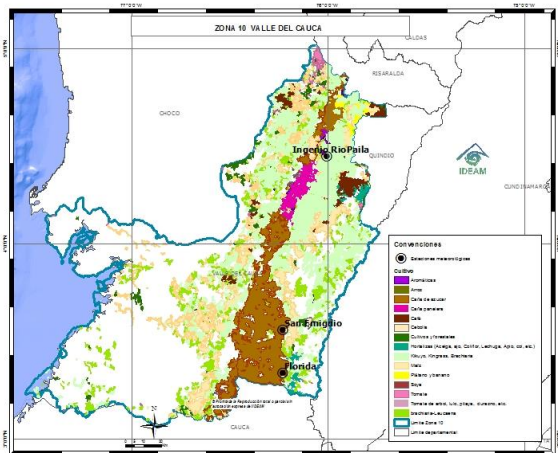
Usted podrá consultar los meteogramas para las estaciones de la zona 9 en el siguiente vínculo: <http://modelos.ideam.gov.co/aplicaciones/meteorologia-agricola/meteogramas/region-andina/>

Irradiación global media



Estacion	Municipio	Departamento	Elevacion (m.s.n.m.)	SEP	OCT	NOV
Apto. Benito Salas	Neiva	Huila	439	4785,1	4782,3	4607,8
Guamo	Guamo	Tolima	360	5519,9	5395,2	5006,9
Apto. Perales	Ibagué	Tolima	928	4846,8	4679,7	4404,6
Nataima	Espinal	Tolima	416	5666,1	5246,1	4843,0

3.1.6 Zona 10: Andina centro y sur-occidental (Valle: Caña de azúcar, café)



Precipitaciones

Se estiman precipitaciones ligeras a moderadas al inicio y final de la semana, mientras que hacia el jueves y viernes se pueden presentar días con nubosidad variable sin descartar lloviznas esporádicas.

El contenido de humedad en el suelo mantendrá valores adecuados con un ligero incremento.

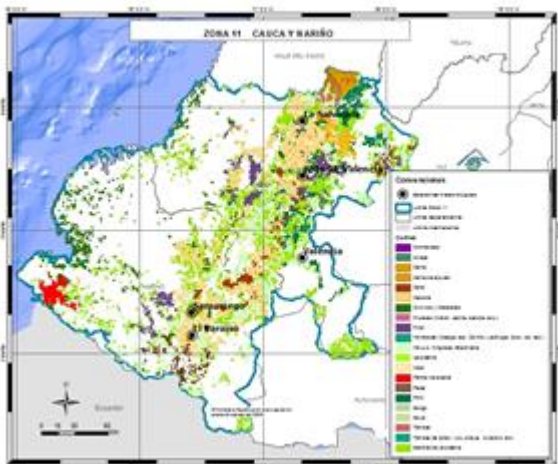
Irradiación global media

Estacion	Municipio	Departamento	Elevacion (m.s.n.m.)	SEP	OCT	NOV
Cenicafía	Florida	Valle del Cauca	1020	4599,3	4622,0	4451,2
Ing. Manuelita	Palmira	Valle del Cauca	1020	4607,5	4512,3	4363,1

Meteogramas

Usted podrá consultar los meteogramas para las estaciones de la zona 10 en el siguiente vínculo: <http://modelos.ideam.gov.co/aplicaciones/meteorologia-agricola/meteogramas/region-andina/>

3.1.7 Zona 11: Nariño y Cauca (caña de azúcar, café, papa, maíz)



Precipitaciones

En la zona se estiman días con cielos seminublados e intervalos de lluvias en las tardes y las noches, de mayor intensidad y volumen en Cauca que en Nariño.

Persistirán valores adecuados en el contenido de humedad en el suelo aunque con valores deficitarios en el centro de la zonas.

Irradiación global media

Estacion	Municipio	Departamento	Elevacion (m.s.n.m.)	SEP	OCT	NOV
Miranda	Miranda	Cauca	1050	4798,9	4957,1	4705,4
Ortugal	Miranda	Cauca	1020	4820,4	4879,1	4627,7
Apto. San Luis	Aldana	Nariño	2961	4203,6	4230,1	3997,0
El Paraíso	Tuquerres	Nariño	3030	4657,3	4656,5	4385,3

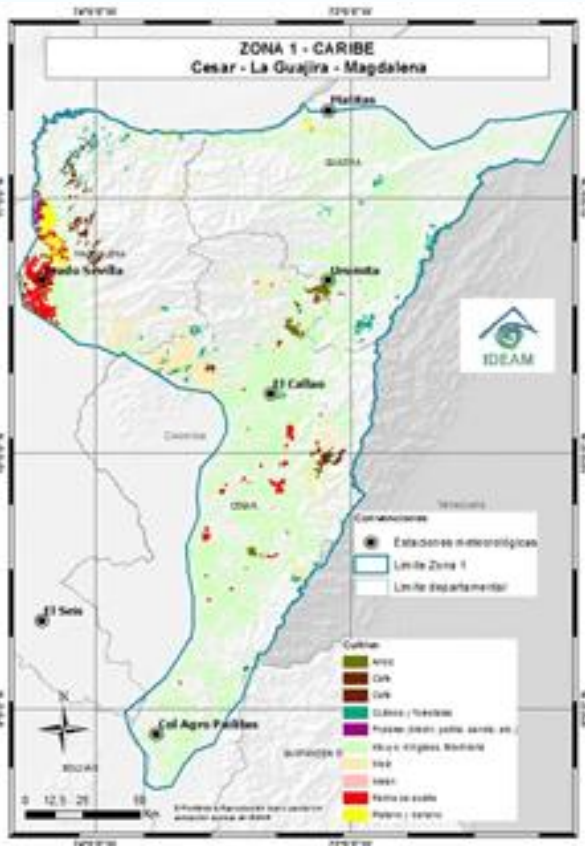
Meteogramas

Usted podrá consultar los meteogramas para las estaciones de la zona 11 en el siguiente vínculo: <http://modelos.ideam.gov.co/aplicaciones/meteorologia-agricola/meteogramas/region-andina/>



3.2 REGIÓN CARIBE

3.2.1 Zona 1: La Guajira – Cesar - Magdalena (banano, pastos, plantaciones forestales, arroz, palma de aceite)



Irradiación global media



Precipitaciones



A lo largo de esta semana se esperan condiciones con abundante nubosidad y lluvias de variada intensidad y probabilidad de tormentas eléctricas.

El índice de disponibilidad hídrica presentará valores entre adecuados y semihúmedos.

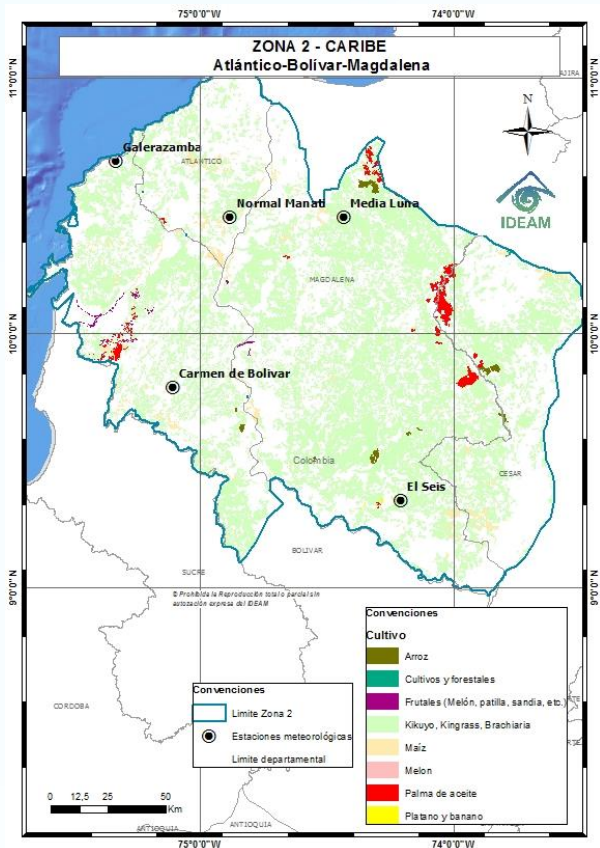
Meteogramas



Usted podrá consultar los meteogramas para las estaciones de la zona 1 en el siguiente vínculo:
<http://modelos.ideam.gov.co/aplicaciones/meteorologia-agricola/meteogramas/region-caribe/>

Estacion	Municipio	Departamento	Elevacion (m.s.n.m.)	SEP	OCT	NOV
Pueblo Bello	Pueblo Bello	Cesar	1124	5420,1	5024,0	5094,9
Fedearroz (esta)	Valledupar	Cesar	184	4996,8	4865,5	4950,3
La Mina	Hatonuevo	La Guajira	80	5077,0	5035,9	4756,2
Nazareth	Uribia	La Guajira	85	5501,6	4601,5	4118,1

3.2.2 Zona 2: Atlántico-Bolívar-Magdalena (banano, pastos, arroz, maíz tecnificado, yuca)



Precipitaciones

La región se encontrará bajo condiciones lluviosas y abundante nubosidad durante la semana, sin embargo existe la probabilidad de disminución de precipitaciones entre el jueves y viernes.

Se prevé que el índice de disponibilidad hídrica mantenga valores entre adecuados y semihúmedos.

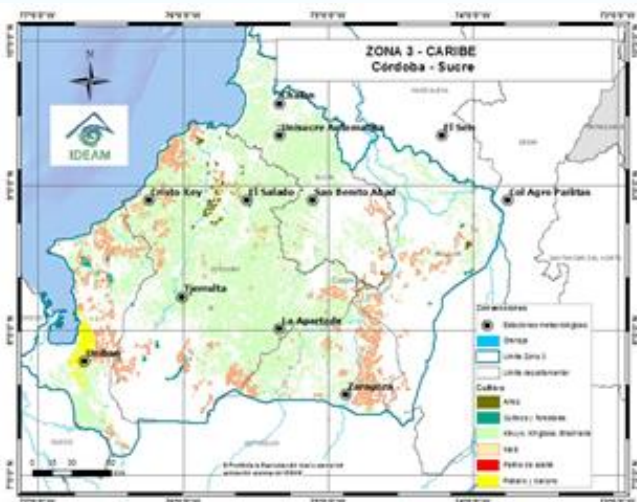
Meteogramas

Usted podrá consultar los meteogramas para las estaciones de la zona 2 en el siguiente vínculo:
<http://modelos.ideam.gov.co/aplicaciones/meteorologia-agricola/meteogramas/region-caribe/>

Irradiación global media

Estacion	Municipio	Departamento	Elevacion (m.s.n.m.)	SEP	OCT	NOV
Apto. Ernesto Cortissoz	Soledad	Atlántico	31	5064,6	4511,5	4804,3
Carmen de Bolívar	Carmen de Bolíva	Bolívar	190	4999,6	4560,2	4615,9
La Gran Via	Aracataca	Magdalena	30	4762,8	4547,3	4605,8
Prado Sevilla	Zona Bananera	Magdalena	18	5037,5	5194,5	5026,5

3.2.4. Zona 3: Córdoba – Urabá Antioqueño (pastos, plantaciones forestales, arroz, palma de aceite, maíz tecnificado, banano)



Precipitaciones

A lo largo de la semana se advierten condiciones nubosas y lluvias de variada intensidad con probabilidad de actividad eléctrica.

El contenido de humedad en el suelo presentará valores entre semihúmedos y húmedos.

Meteogramas

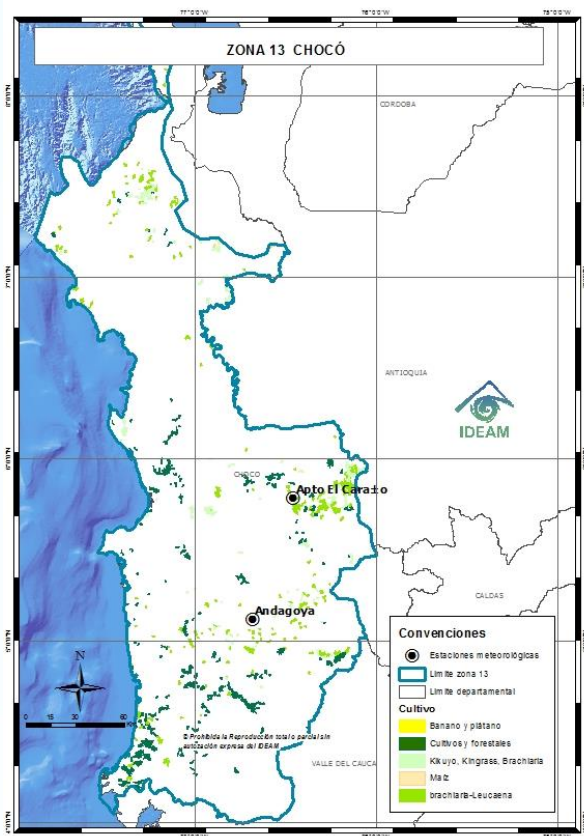
Usted podrá consultar los meteogramas para las estaciones de la zona 3 en el siguiente vínculo: <http://modelos.ideam.gov.co/aplicaciones/meteorologia-agricola/meteogramas/region-caribe/>

Irradiación global media

Estacion	Municipio	Departamento	Elevacion (m.s.n.m.)	SEP	OCT	NOV
Monteria	Monteria	Córdoba	17	4292,2	3923,6	4018,9
Unisucre	Sincelejo	Sucre	221	4233,7	3929,5	3733,4
San Marcos	San Marcos	Sucre	27	4945,7	4661,8	4427,8

3.3 REGIÓN PACÍFICA

(Palma de aceite, cacao, frutales)



Precipitaciones

Predominarán condiciones de cielo mayormente cubierto con precipitaciones y tormentas eléctricas a lo largo de la semana, especialmente en horas de la tarde, noche y madrugada.

El contenido de humedad en el suelo mantendrá valores húmedos a muy húmedos con posibilidad de anegamiento.

Meteogramas

Usted podrá consultar los meteogramas para las estaciones de la región en el siguiente vínculo: <http://modelos.ideam.gov.co/aplicaciones/meteorologia-agricola/meteogramas/region-pacifica/>

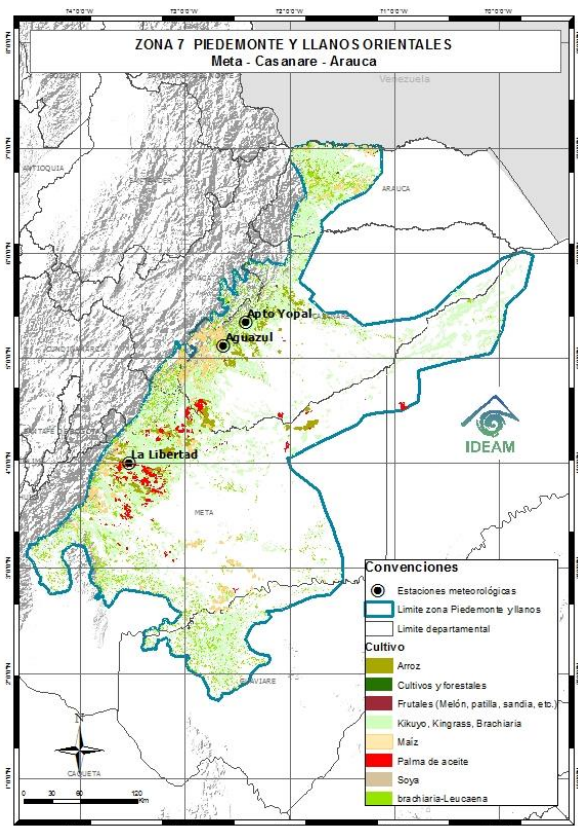
Irradiación global media



Estacion	Municipio	Departamento	Elevacion (m.s.n.m.)	SEP	OCT	NOV
Aeropuerto El Carazo	Quibdó	Choco	53	3532,7	3431,3	3212,9

3.4 REGIÓN ORINOQUÍA - AMAZONAS

3.4.1 Zona 7: Piedemonte y Llanos (soya, arroz secano, palma, maíz tecnificado)



Irradiación global media



Precipitaciones



Se estima que las lluvias se presentan a partir del martes en zonas de piedemonte de Meta y de Arauca, las cuales pueden ser moderadas a fuertes. En Casanare se estiman menores volúmenes de precipitación.

El índice de disponibilidad hídrica mantendrá valores entre adecuados y húmedos.

Meteogramas



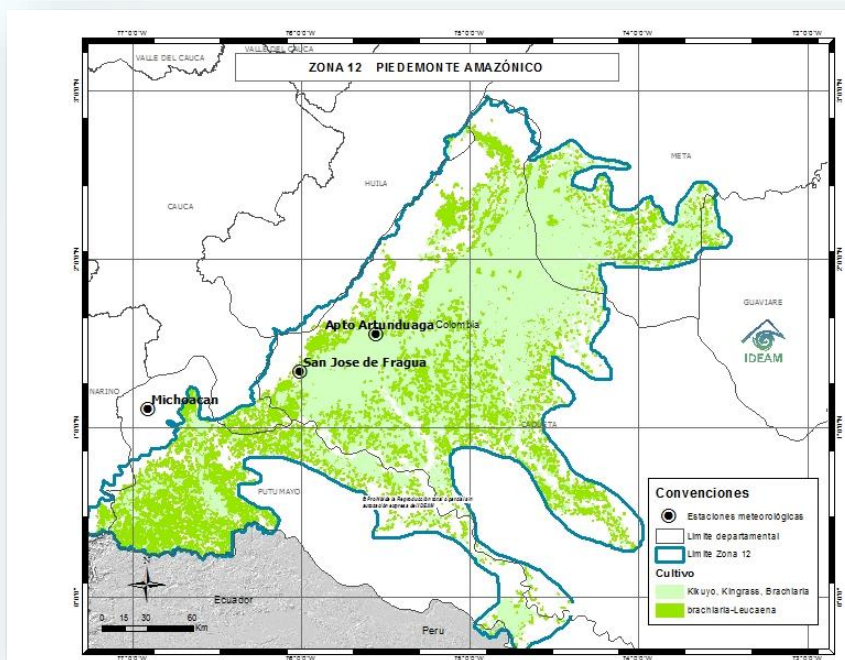
Usted podrá consultar los meteogramas para las estaciones de la zona 7 en el siguiente vínculo:

<http://modelos.ideam.gov.co/aplicaciones/meteorologia-agricola/meteogramas/region-orinoquia/>

Estacion	Municipio	Departamento	Elevacion (m.s.n.m.)	SEP	OCT	NOV
Apto. Santiago Perez	Arauca	Arauca	128	4895,9	4702,5	4786,5
Aguazul	Aguazul	Casanare	1022	5011,0	4692,0	5090,4
La Holanda	Granada	Meta	360	4760,1	4771,0	4737,2
ICA Villavicencio	Villavicencio	Meta	444	5156,4	5035,6	4784,0
La Libertad	Villavicencio	Meta	336	4755,1	4799,6	4851,4

Irradiación global media en KW/h/m² recibida en una superficie horizontal durante el día

3.4.2 Zona 13: Piedemonte Amazónico (Soya, arroz seco, palma, maíz tecnificado)



Precipitaciones



Es posible que a lo largo de la semana se presenten días con cielo entre parcial a mayormente nublado e intervalos de lluvias ligeras.

EL IDH mantendrá valores adecuados a semihúmedos.

Meteogramas



Usted podrá consultar los meteogramas para las estaciones de la zona 13 en el siguiente vínculo:

<http://modelos.ideam.gov.co/aplicaciones/meteorologia-agricola/meteogramas/region-amazonica/>

Irradiación global media

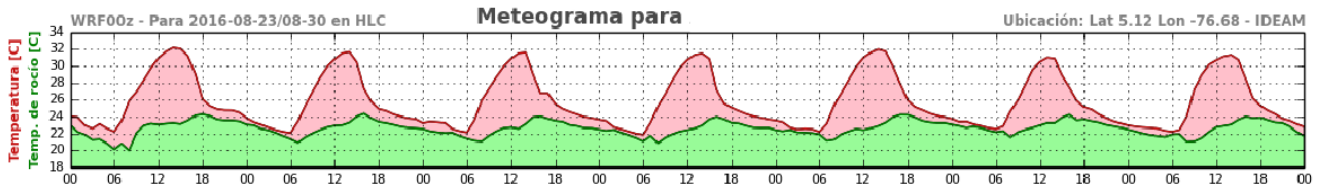


Estacion	Municipio	Departamento	Elevacion (m.s.n.m.)	SEP	OCT	NOV
Aeropuerto G Artunduaga	Florencia	Caquetá	244	3925,0	3916,8	3856,4
Michoacán	Colon	Putumayo	2100	2878,6	3165,5	3242,6

4. INTERPRETACIÓN DE LOS METEGRAMAS

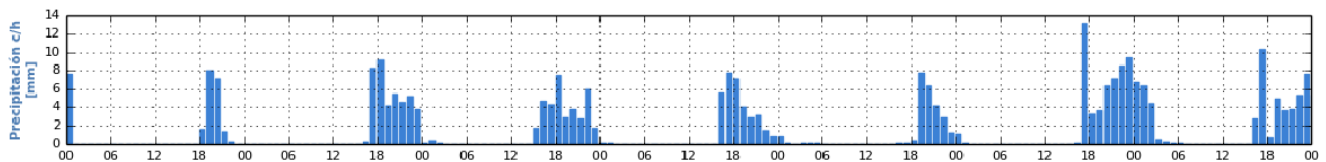
Los resultados en los meteogramas indican el pronóstico de las variables meteorológicas acumulados cada hora para un horizonte de tiempo a 7 días, en donde en el eje X se observa rangos de cada 6 horas así como la fecha proyectada.

Temperatura máxima y mínima en grados Celsius



En el eje Y se indica la variable en grados Celsius ($^{\circ}\text{C}$) así como la temperatura del punto de rocío. Por lo general la temperatura ambiente y el punto de rocío son cercanos cuando hay mayor humedad en el aire y es menor en las madrugadas y noches.

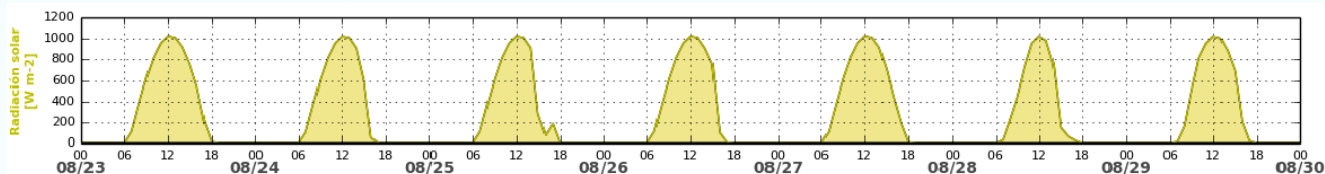
Precipitación o lluvia



Indicada en milímetros, donde cada barrita corresponde a la lluvia que caerá en 1 hora, indicada en rangos de 6 horas. Donde:

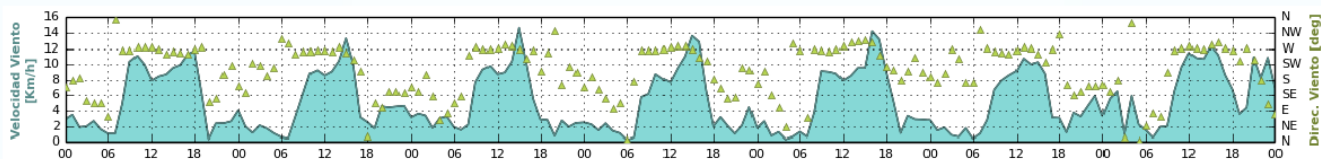
- Tiempo seco (Nubosidad variable) 0.0
- Posibles lloviznas 0.1 - 0.6
- Lloviznas en distintos sectores 0.7 – 1.2
- Lluvias ligeras 1.3 – 2.4
- Lluvias moderadas 2.5 – 5.0
- Lluvias fuertes 5.1 – 9.9
- Lluvias con tormentas eléctricas 10.0 – 14.9
- Tormentas eléctricas > 15.0

Radiación Solar



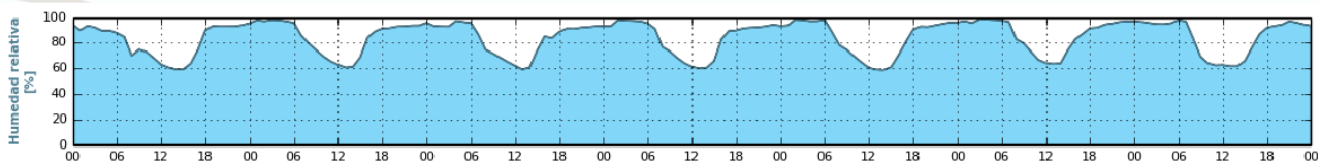
Se indica en Watios/m². Los picos en color amarillo indican el mayor valor de radiación, relacionado con la cantidad que se puede recibir en el día. Nótese que en las noches los valores se hallan en 0 W/ m².

Dirección y velocidad del viento



En el eje Y a la izquierda se indica la velocidad del viento en kilómetros por hora. (1 nudo = 0.514 m/s = 1.852 km/h) En el mismo eje Y pero a la derecha se muestran los valores para la dirección del viento que denotan cuatro puntos cardinales E=Este, N=Norte, S=Sur, W=Oeste. Se deben tener en cuenta la posición de los triángulos a lo largo del eje X para saber la predominancia del viento.

Humedad relativa

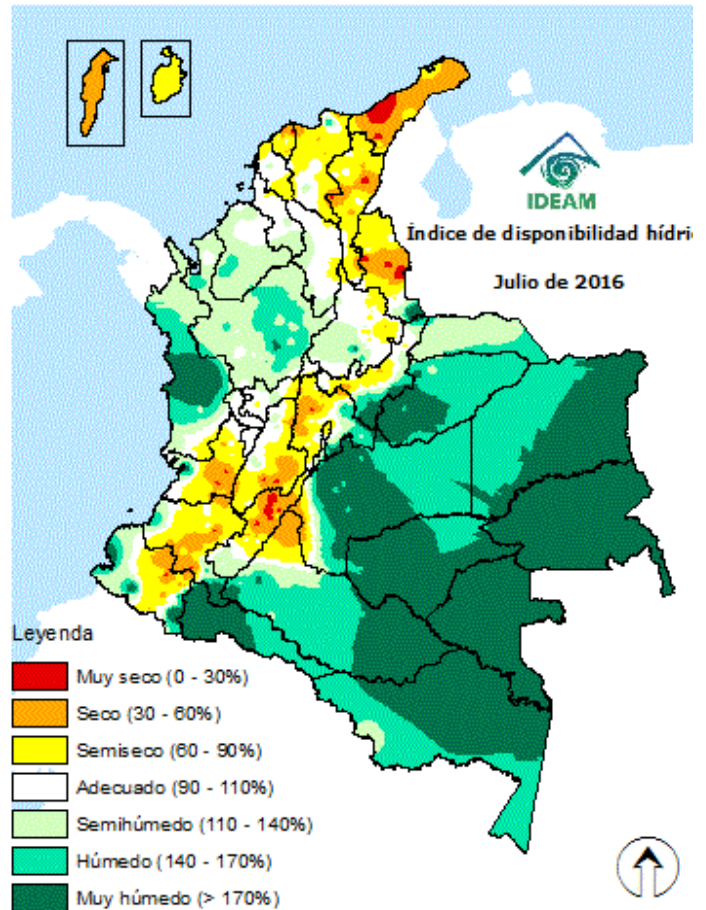


Indicada en % de 1 a 100%



INTERPRETACIÓN DE MAPAS DE INDICE DE DISPONIBILIDAD HÍDRICA - IDH

Este es un indicador agroclimático que permite identificar zonas y/o periodos con excesos o deficiencias de agua. Utiliza parámetros derivados del Balance Hídrico y se fundamenta en la ETP como elemento clave en el análisis relativo de la precipitación, que de acuerdo con la oferta y demanda de agua clasifica las tierras desde las muy secas hasta las muy húmedas. A partir del balance hídrico, se dispone de los parámetros básicos necesarios para una clasificación climática o para un seguimiento de las condiciones de humedad del suelo en una región determinada. El balance hídrico climático que se usa es el de Thornthwaite, Mather, donde la precipitación y la evapotranspiración potencial (calculada por el Método Penman-Monteith) son importantes. Para un mejor ajuste a las condiciones de Colombia, se diseñó un indicador denominado Índice de Disponibilidad Hídrica (IDH), con lo que facilita la interpretación tanto de la relación de deficiencia como de exceso de agua. Actualmente se calcula el IDH decadalmente (cada días 10 días) con base a los datos diarios de precipitación y con el dato de ETP climatológico. Luego se hallan indicadores de deficiencia de agua y de excesos de agua definidos así:



Leyenda

	Muy seco (0 - 30%)
	Seco (30 - 60%)
	Semiseco (60 - 90%)
	Adecuado (90 - 110%)
	Semihúmedo (110 - 140%)
	Húmedo (140 - 170%)
	Muy húmedo (> 170%)

	Muy seco 0 a 30
	Seco >30 a 60
	Semiseco >60 a 90
	Adecuado >90 a 110
	Semihúmedo >110 a 140
	Húmedo >140 a 170
	Muy húmedo >170



5. IDEAM RECOMIENDA

OCURRENCIA DE INCENDIOS DE LA COBERTURA VEGETAL

El IDEAM sugiere a la comunidad en general seguir atentos ante la posibilidad de ocurrencia de incendios de la cobertura vegetal en zonas de algunos municipios de Norte de Santander, Tolima, Huila, Sucre y Córdoba por el incremento de la radiación solar y las altas temperaturas:

- A la comunidad en general, a los turistas y caminantes apagar debidamente las fogatas y no dejar residuos tipo vidrio que sirvan como elementos concentradores de la radiación solar e igualmente reportar a las autoridades en caso de ocurrencia de incendios o señal de incendio en área naturales.
- A los sistemas regionales y locales de bomberos disponer de los elementos necesarios para la lucha anti-incendios
- A ganaderos y agricultores, tomar las medidas necesarias al hacer uso del fuego durante las labores agrícolas.
- A los Consejos Regionales y Municipales de la Gestión del Riesgo de Desastres, las autoridades ambientales regionales y locales, mantener activos los planes de prevención y atención de incendios con el fin de evitar la ocurrencia y propagación de los mismos especialmente en áreas de reserva forestal y del Sistema Nacional de Parques Nacionales Naturales, ubicados en los sectores mencionados.

DESLIZAMIENTOS DE TIERRA

Teniendo en cuenta las alertas vigentes por amenaza de deslizamientos de tierra en áreas inestables y de alta pendiente en el departamentos de las regiones Andina, Caribe, Orinoquia y Pacífica, se recomienda a los Consejos Regionales y Municipales de la Gestión del Riesgo de Desastres, CAR'S, las autoridades ambientales regionales y locales, mantener activos los planes de prevención y atención de desastres; por lo anterior es pertinente estar atentos a los comunicados que se emitan por parte de la Oficina del Servicio de Pronósticos y Alertas del IDEAM.



PROBABILIDAD DE LA OCURENCIA DEL FENÓMENO “LA NIÑA”

El IDEAM informa que aunque persiste una condición de enfriamiento en las aguas del Océano Pacífico tropical no hay un comportamiento del fortalecimiento de los vientos del este en superficie, típicos de una “Niña”, por lo que se mantiene una condición de normalidad en la cuenca del Pacífico.

De acuerdo a los análisis de los centros internacionales especializados de monitoreo y predicción climática, se mantiene un enfriamiento en aguas superficiales y subsuperficiales del océano aunque sin presentar un acoplamiento océano-atmósfera definitivo. Dicha condición podría favorecer la ocurrencia de lluvias por encima de valores históricos en la segunda temporada lluviosa que afectaría las regiones Caribe, Pacífica y Andina particularmente.

Se recomienda a los Consejos Regionales y Municipales de la Gestión del Riesgo de Desastres, CAR’S, a las autoridades ambientales regionales y locales, mantener activos los planes de contingencia frente a la evolución de las condiciones hidrometeorológicas en el país, dadas en los diferentes boletines e informes que desde el Instituto se emiten.

- Se sugiere estar atento a los boletines emitidos por el IDEAM en el vínculo: <http://www.pronosticosyalertas.gov.co/web/pronosticos-y-alertas/pronosticos-alertas/fenomenos-el-nino-y-la-nina> y <http://www.aclimatecolombia.org/boletin-agroclimatico/>

DESARROLLO DE LA TEMPORADA HURACANES EN EL OCEANO ATLÁNTICO Y PACÍFICO

Hasta el mes de noviembre se presentará la temporada de sistemas de ciclones tropicales en el Mar Caribe, Océano Atlántico y Océano Pacífico los cuales afectan indirectamente al territorio colombiano en el tema de lluvias. Por lo anterior se recomienda a la comunidad en general estar atentos a los comunicados emitidos por la Oficina del Servicio de Pronósticos y Alertas del IDEAM, ante la presencia de algún sistema que pueda afectar las condiciones del estado del tiempo dentro del territorio nacional.



BUENAS PRÁCTICAS AGRICOLAS

Se recomienda en las fincas hacer un buen manejo final de los residuos para evitar la contaminación de los ojos de agua, ríos, quebradas, lagos y lagunas.

Considerar la probabilidad de vendavales o vientos fuertes que puedan afectar los cultivos para esto se les recomienda sembrar cercas vivas o cortinas rompevientos.

A los agricultores activar planes de contingencia para el monitoreo en la humedad del suelo y de la aparición de plagas y enfermedades de cultivos que son susceptibles a periodos húmedos. Prefiera el control natural y cultural en el manejo.

Si destina terrenos inundables para cultivos, tenga presente que pueda cosechar y recoger los productos antes de la próxima temporada de inundación.

Realizar canales de drenaje en zonas susceptibles a inundaciones.

Aprovechar la temporada de lluvias para reforestar las áreas ribereñas, zonas deforestadas y zonas de ladera susceptibles a deslizamientos de tierra.

A los ganaderos prestar especial atención a los animales que tengan contacto con aguas negras o retenidas por la temporada lluviosa y evitar que se acerquen a los ríos ante una inminente creciente súbita.

Limpie acequias y colectores, asegúrese del buen estado y limpieza de las tuberías de drenaje.

Utilice labranza mínima cuando el suelo no está compactado o labranza con cincel para evitar voltear el suelo.

Las altas temperaturas diurnas conllevan a mayor evaporación, que sumadas a un bajo contenido de humedad en el suelo pueden afectar los cultivos por lo que se recomienda buscar sistemas alternativos de abastecimiento de agua y de riego en zonas donde se hayan presentado pocas lluvias.

Se sugiere estar atento a los boletines emitidos por el IDEAM

Boletín

Fenómenos el Niño y la Niña



Boletín

Agroclimático
Nacional

°C: grados Celsius

m: metros

mm: milímetros

msnm: metros sobre nivel del mar

Km/h: kilómetros por hora

HLC: hora local colombiana

GOES: Geostationary Operational Environmental Satellites (Satélite Geoestacionario Operacional Ambiental).

GOES-13 es el designado GOES-Este, localizado en 75° W sobre el ecuador geográfico.

PNN: Parque Nacional Natural

SFF: Santuario de Fauna y Flora



ALERTA ROJA. PARA TOMAR ACCIÓN Advierte a los sistemas de prevención y atención de desastres sobre la amenaza que puede ocasionar un fenómeno con efectos adversos sobre la población, el cual requiere la atención inmediata por parte de la población y de los cuerpos de atención y socorro. Se emite una alerta sólo cuando la identificación de un evento extraordinario indique la probabilidad de amenaza inminente y cuando la gravedad del fenómeno implique la movilización de personas y equipos, interrumpiendo el normal desarrollo de sus actividades cotidianas.



ALERTA NARANJA. PARA PREPARARSE Indica la presencia de un fenómeno. No implica amenaza inmediata y como tanto es catalogado como un mensaje para informarse y prepararse. El aviso implica vigilancia continua ya que las condiciones son propicias para el desarrollo de un fenómeno, sin que se requiera permanecer alerta.



ALERTA AMARILLA. PARA INFORMARSE Es un mensaje oficial por el cual se difunde información. Por lo regular se refiere a eventos observados, reportados o registrados y puede contener algunos elementos de pronóstico a manera de orientación. Por sus características pretéritas y futuras difiere del aviso y de la alerta, y por lo general no está encaminado a alertar sino a informar.

CONDICIONES NORMALES Indica que no existe ninguna clase de alerta para la región o zona mencionada.

OMAR FRANCO TORRES, Director General
CHRISTIAN EUSCÁTEGUI COLLAZOS, Jefe Oficina del Servicio de Pronósticos y Alertas

Elaboró:

Mery Esperanza Fernández Porras
Meteoróloga de turno - Oficina de Pronóstico y Alertas

Diseño y diagramación:

GRUPO DE COMUNICACIONES

Colaboradores:

Grupo de Datos (Of. Del Servicio de Pronóstico y Alertas)
Grupo de Climatología y Agrometeorología (Subdirección de Meteorología)
Grupo de Modelamiento (Subdirección. De Meteorología)

<http://www.ideam.gov.co>

Correos electrónicos: servicio@ideam.gov.co, alertas@ideam.gov.co

Calle 25 d # 96b - 70, piso 3. Bogotá, D.C.

Teléfono: 3075625 ext. 1334-1336.

Síganos en

