

ABRIL DE 2013

ANÁLISIS DE LAS CONDICIONES METEOROLÓGICAS PRESENTADAS

PARA DESTACAR: (Gráficos 1, 2 y 3)

Abril de 2012, fue el primer abril más seco registrado en la historia de las estaciones meteorológicas en Riohacha, Lebrija (Santander) y Cumaribo (Vichada); el segundo en Santa Marta y Quibdó y el tercero en Cartagena y Leticia.

1. CONDICIONES DE MACROESCALA (FIGURA I1; ANEXO I)

Durante abril de 2013, las temperaturas superficiales del mar (TSM) se mantuvieron cerca del promedio en el Pacífico ecuatorial, excepto sobre el Pacífico ecuatorial más oriental. Los últimos índices de El Niño mensuales fueron -0.1°C para la región Niño 3.4 y -0.9°C para la región Niño 1 +2. De acuerdo con estas condiciones, la profundidad de la termoclina oceánica (medida por la profundidad de la isoterma de 20°C) se mantuvo cerca del promedio a través del centro y este-central del Pacífico ecuatorial.

También en abril, los vientos alisios del este en niveles bajos ecuatoriales se mantuvieron ligeramente por encima de lo normal sobre el Pacífico ecuatorial occidental y se registro un aumento en la convección a través de Indonesia y el Pacífico ecuatorial occidental. Colectivamente, estas anomalías oceánicas y atmosféricas reflejan una continuación de condiciones de ENSO-neutrales.

2. COMPORTAMIENTO ESPACIAL DE LA LLUVIA TOTAL MENSUAL (MAPAS 1 Y 2):

Durante abril de 2013, las lluvias presentaron tendencia a esta por debajo de los promedios en las regiones Andina y Caribe, mientras que en el resto del país el comportamiento fue variado. El comportamiento general de las anomalías fue el siguiente: el territorio con lluvias por debajo de lo normal fue del 50.9%, distribuidos así: 27.1% con deficiencias ligeras entre 10 y 40%, un 18.1% con deficiencias moderadas, entre un 40 y un 70%; y 5.6 con deficiencias extremas de lluvia (entre 70 y un 100% por debajo del promedio). Un 15.1% del territorio presentó lluvias normales, y el área con lluvias por encima de lo normal fue del 34.0%, repartida así: ligeramente por encima de lo normal el 13.8%, moderadamente por encima de lo normal el 12.9% y muy por encima de lo normal, el 7.4 %. (Tabla 1).

Los principales núcleos se localizaron en los siguientes sitios:

Región Caribe: Un 70% de la región estuvo por debajo de los promedios, solamente en algunos sectores en los departamentos de Atlántico, Cesar, Sucre y Córdoba se registraron valores muy por encima de lo normal.

Región Andina: Un poco más de la mitad de la región (52%), fue inferior a los promedios, con algunos núcleos entre normales y por encima de la norma distribuidos en toda la región y sectores muy por encima de la media principalmente en los departamentos de Cundinamarca, Boyacá, Valle y Cauca.

Amazonia: casi la mitad de la región tuvo un comportamiento normal, con registros por encima de lo normal en los departamentos de Guaviare, Guainia, Amazonas y Caquetá y valores inferiores a la media distribuidos en toda la región, principalmente en los departamentos de Putumayo, Vaupes, Guainia, Caquetá y en el trapecio amazónico.

Orinoquía: las lluvias estuvieron principalmente entre normales e inferiores al promedio en casi toda la región, con núcleos muy por debajo del promedio en el departamento del Vichada y muy por encima de lo normal en Arauca .

Región Pacífica: las lluvias presentaron un comportamiento muy variado a lo largo de la región, mientras al norte del Choco y en todo el litoral del Cauca, estuvieron por encima del promedio, en el centro y sur del Choco, y extensos sectores del Valle y Nariño, fueron deficitarias, en el resto de la región el comportamiento fue normal.

3. COMPORTAMIENTO DEL NUMERO DE DÍAS CON LLUVIA (MAPA 3, GRÁFICOS 4 - 6):

Gran parte de las regiones Caribe y Pacífica estuvieron dentro de lo normal, mientras en extensas zonas en las regiones Andina, Amazonia y Orinoquia el número de días con lluvia fue inferior a lo normal.

En la región Caribe se presentó un aguacero de importancia en Montería, el día 19.

En la región Andina los aguaceros más destacados se registraron así: en Pereira el día 14; en Armenia el día 29; en Barrancabermeja los días 1, 9, 20 y 25; en Neiva el día 19; en Popayán el día 21; en Palmira el día 18; en Ibagué los días 17, 18 y 30 y en Bogotá los días 18 y 21.

Al Oriente del país, en la Orinoquia, lluvias mayores a 40 mm se presentaron en Villavicencio los días 13, 14, 17, 20, 22 y 23; en Arauca el día 23 y en Cumaribo (Vichada) el día 15. En la Amazonia, en Florencia los días 1 y 7 y en Leticia el día 15.

En la región Pacífica los aguaceros más destacados se registraron, en Quibdó los días 4 y 17 y en Buenaventura el día 23.

4. SEGUIMIENTO DE LA LLUVIA EN LOS ÚLTIMOS 12 MESES (GRÁFICOS 7 - 8):

5. PRECIPITACIÓN ACUMULADA EN LOS ÚLTIMOS 6 MESES (GRÁFICOS 9 - 10):

En los puntos monitoreados se presentan acumulados de lluvia superiores a lo normal en Montería y Lebrija (Santander); mientras que están dentro de los promedios en Bogotá (sede IDEAM), Medellín, Villavicencio, Leticia y Quibdó y el resto se encuentra por debajo de la media.

6. COMPORTAMIENTO DE LAS TEMPERATURAS (MAPAS 4 A 6, GRÁFICOS 8 - 10):

En general las temperaturas medias, máximas y mínimas registraron valores por encima de lo normal en casi todo el país, con contadas excepciones en las temperaturas extremas.

Los valores más destacados de temperaturas extremas se presentaron así:

Temperaturas máximas destacadas					
Muy altas			Muy bajas		
Ciudad	Temperatura máxima	Día	Ciudad	Temperatura máxima	Día
Riohacha	37.4	2	Valledupar	33.4	17
Montería	37.6	11	Riohacha	30.6	3
Santa Marta	36.6	17	Montería	28.0	19
Bogotá	22.0	8	Bogotá	17.6	29
Ibagué	33.6	13	Medellín	24.4	29
Palmira	34.6	12	Popayán	21.0	20
Popayán	19.0	12	Aldana	12.6	1

Temperatura mínimas destacadas					
Muy altas			Muy bajas		
Ciudad	Temperatura mínima	Día	Ciudad	Temperatura mínima	Día
Santa Marta	27.2	7	Riohacha	22.4	26
Montería	25.4	1	Valledupar	23.4	22
Valledupar	26.0	2	Montería	22.0	20
Cartagena	26.9	7	Ibagué	18.2	27
Bogotá	12.4	15	Bogotá	5.5	27
Cúcuta	26.0	10	Aldana	0.0	26
Neiva	25.1	17	Leticia	19.3	24

A nivel espacial, el comportamiento general fue el siguiente:

Temperatura media:

Región Caribe: En general en todos los departamentos de la región se registraron áreas con temperaturas por encima del promedio, con algunos registros más superiores a la media en el Cesar y Magdalena, y algunos núcleos inferiores al promedio en Córdoba y Sucre.

Región Andina: La mayor parte de la región estuvo por encima de lo normal, con algunos registros aislados inferiores a los promedios en los departamentos de Boyacá, Cundinamarca y Huila y valores normales distribuidos en toda la región principalmente en los departamentos de Nariño, Caldas, Antioquia, Cundinamarca y Huila.

Región del Pacífico: La mayor parte del centro y sur de la región estuvo por encima del promedio y el resto de la región presentó registros normales.

Orinoquía: Con excepción de algunas áreas importantes en los departamentos del Vichada y Arauca que presentaron temperaturas medias normales, en el resto de la región estas fueron superiores a los promedios .

Amazonia: estuvo en su mayoría por encima de los valores medios, con áreas dentro de lo normal en los departamentos del Putumayo, Guainia, Caquetá y el trapecio amazónico.

Los valores más destacados de temperaturas extremas se presentaron así:

Temperatura máxima:

Región Caribe: se registraron valores muy por debajo de lo normal en algunas áreas localizadas, en los departamentos de Córdoba y Sucre y temperaturas máximas muy por encima del promedio en Bolívar, Cesar y La Guajira, así como áreas con valores normales en Córdoba, Bolívar y Sucre, y el resto de la región estuvo por encima de los valores promedios.

Región Andina: La mayoría de la región registró valores de temperaturas máximas superiores a lo normal, con algunos núcleos aislados muy por debajo de promedio en los departamentos de Caldas, Boyacá, Cundinamarca, Tolima y Huila.

Región del Pacífico: los registros fueron normales en gran parte del departamento del Chocó y áreas en Valle, Cauca y Nariño, con algunos registros inferiores al promedio en el Chocó, mientras el resto de la región estuvo por encima de la media.

Amazonia: estuvo casi en su totalidad por encima de los promedios, solo en los departamentos de Guainia, Caquetá y Putumayo se registraron algunos valores normales.

Orinoquía: la temperatura máxima registró valores normales en algunas áreas en los departamentos del Vichada, Arauca y Casanare, y un núcleo muy inferior al promedio en el Vichada, el resto estuvo por encima de los promedios.

Temperatura mínima:

Región Caribe: registró temperaturas más cálidas de lo normal, en casi toda la región, con valores muy por encima de lo normal en Magdalena, Bolívar y Cesar, mientras en la península de La Guajira y centro de Sucre se registraron algunos núcleos con registros muy por debajo de la media.

Región Andina las temperaturas mínimas estuvieron por encima de lo normal en gran parte de la región, con algunos núcleos muy por encima de la media en Tolima, Cundinamarca y Santander, y algunas áreas muy por debajo de la media en los departamentos de Cundinamarca, Valle, Huila y Nariño.

Región Pacífica los registros estuvieron dentro de lo normal en casi toda la región, con algunos núcleos muy por encima de la media en el departamento del Valle y muy por debajo de lo normal en Chocó y Nariño.

Orinoquía la temperatura mínima estuvo en general entre normal y por encima de los promedios, con registros muy inferiores a los promedios en sectores aislados de Arauca.

Amazonia los registros de temperatura media estuvieron por encima de lo normal en casi toda la región, excepto por el departamento del Caquetá y algunos sectores en Guaviare, Putumayo y Meta que estuvieron dentro de los promedios y áreas en Caquetá con registros muy superiores a la media .

7. SEGUIMIENTO DE LA TEMPERATURA MEDIA EN LOS ÚLTIMOS 12 MESES (GRÁFICOS 14 A 15):

8. DISPONIBILIDAD HÍDRICA EN LA CAPA AGRÍCOLA DE SUELO (MAPAS 7 A 10):

En el mes de abril, los suelos presentaron tendencia al déficit solamente en parte de la región Caribe, estuvieron semihúmedos en la región Andina y bastante húmedos en amplios sectores de las demás regiones.

La primera década, presentó deficiencias la región Caribe; se presentaron niveles altos de humedad en el suelo, en la región Pacífica, la región Andina, la Orinoquia y la Amazonia.

En la segunda década, los valores de humedad del suelo disminuyeron en las regiones Caribe y Andina, mientras en el resto del país se mantuvieron similares.

En la tercera década, la humedad en el suelo se mantuvo casi igual en las regiones Caribe y Andina, y disminuyó en la Amazonia y norte de la Orinoquia.

GRÁFICO 1. Precipitación mensual en la perspectiva histórica – Abril/2013

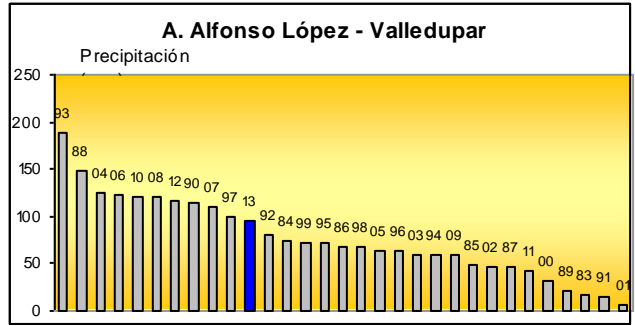
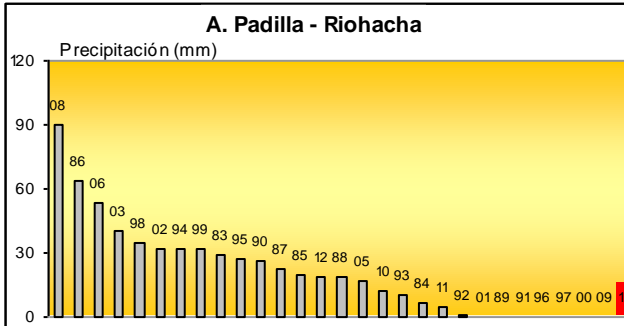
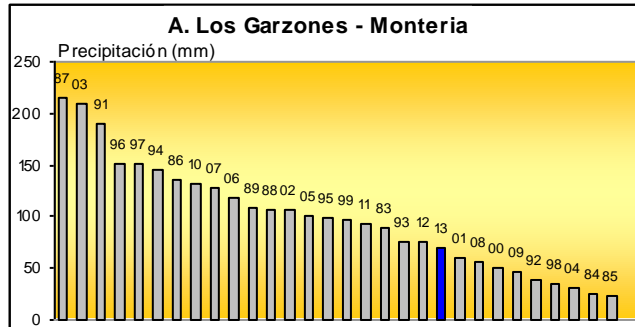
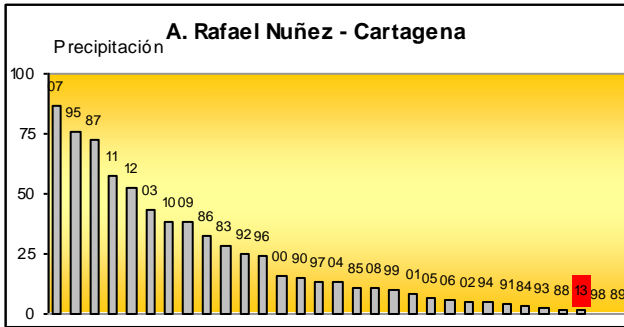
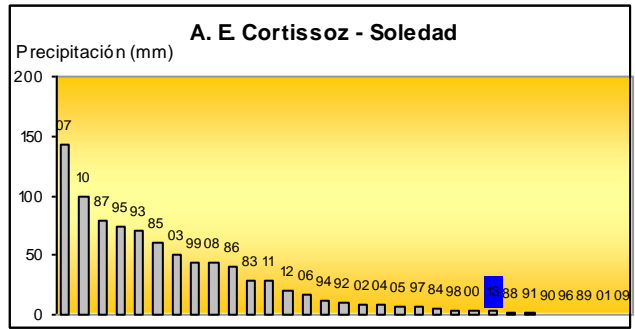
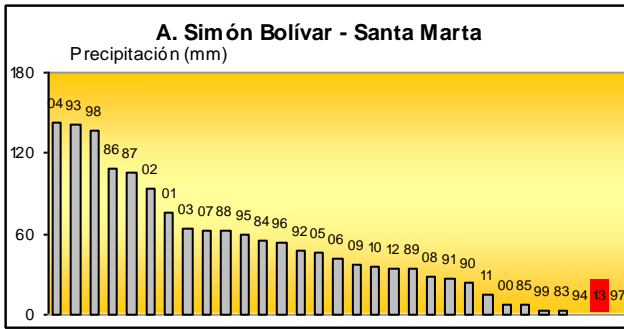


GRÁFICO 2. Precipitación mensual en la perspectiva histórica – Abril /2013

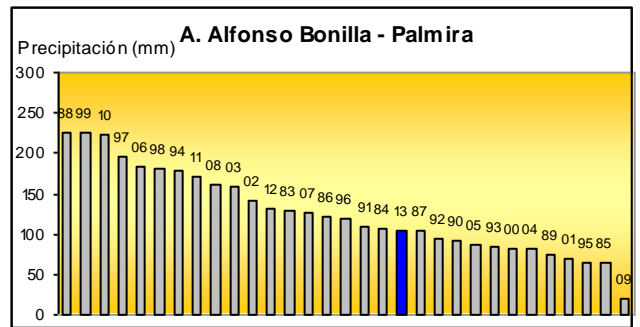
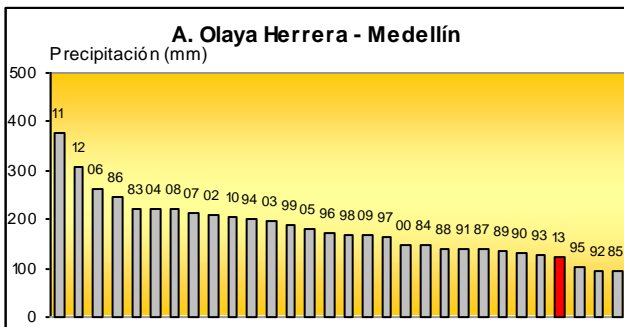
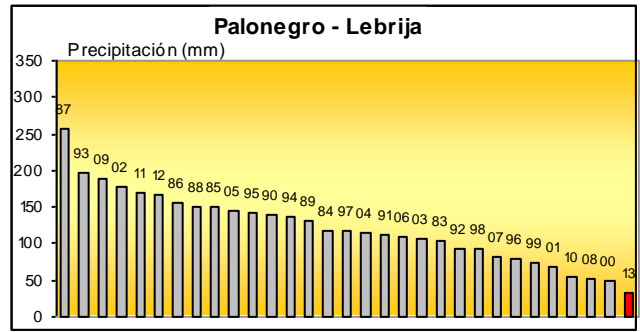
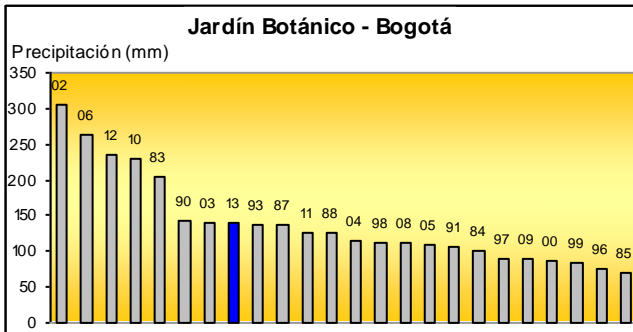
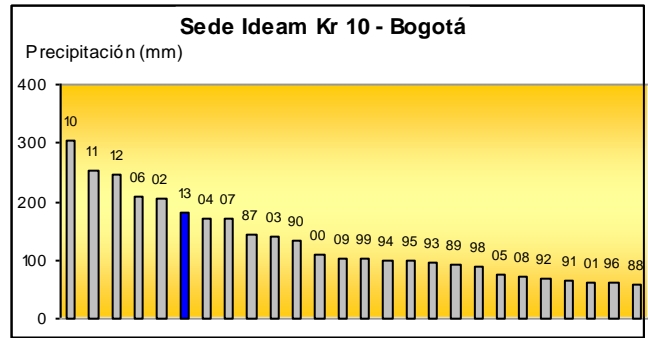
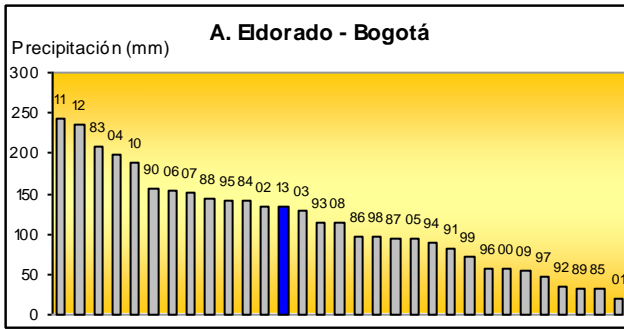
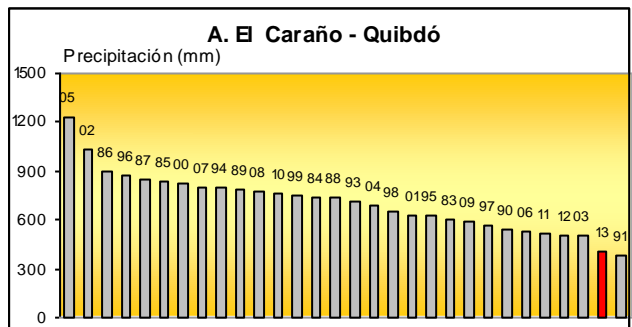
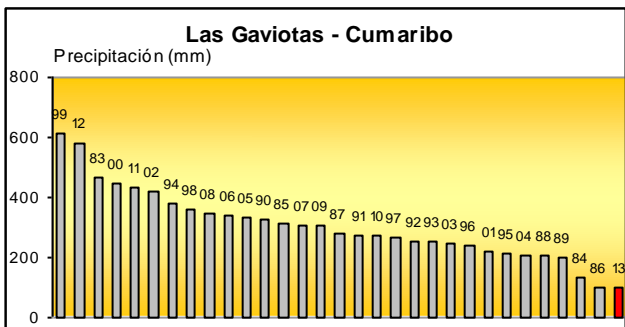
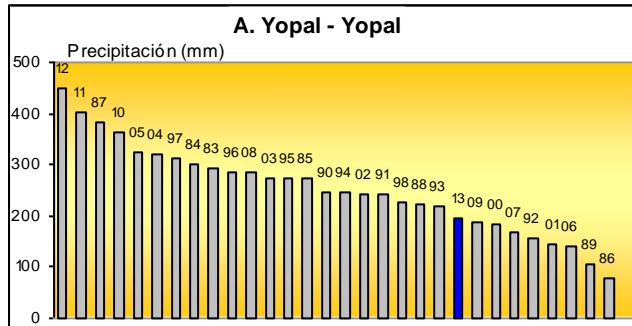
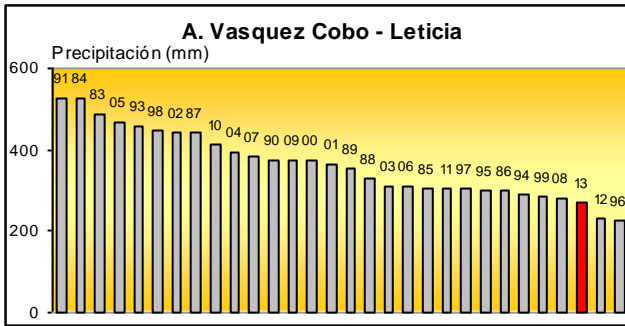
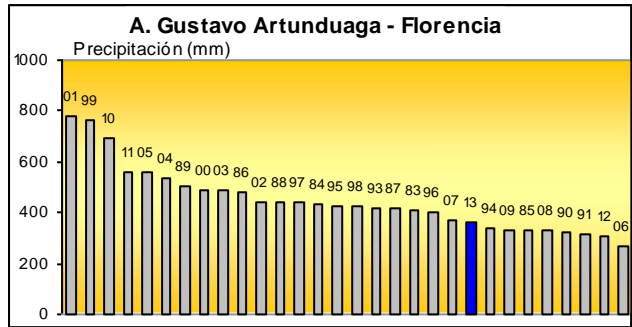
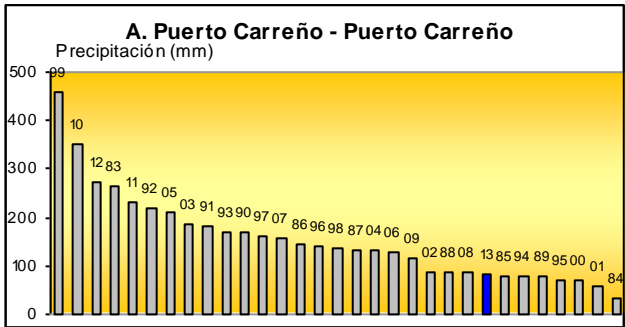
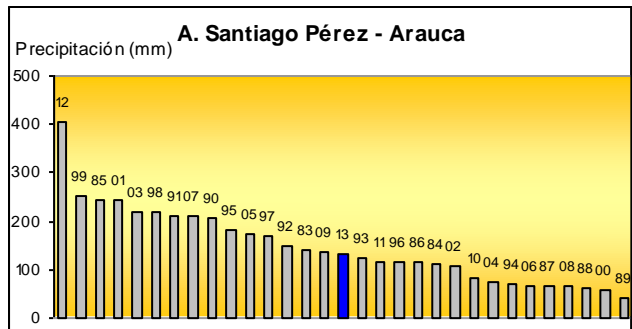
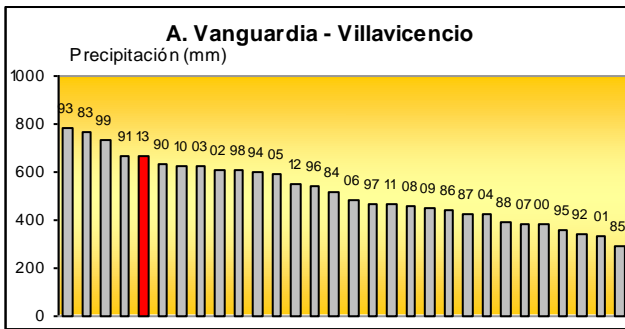
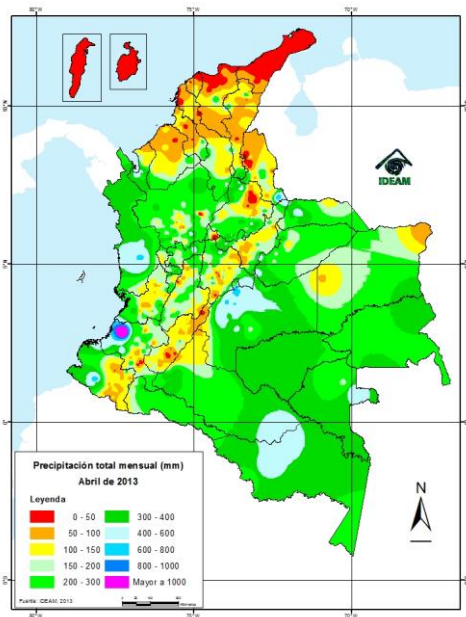


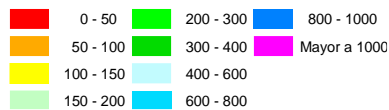
GRÁFICO 3. Precipitación mensual en la perspectiva histórica – Abril /2013



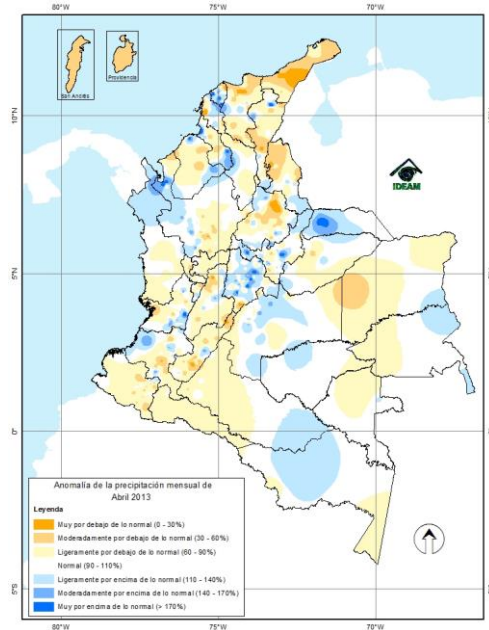
MAPA 1. Precipitación total mensual (mm)



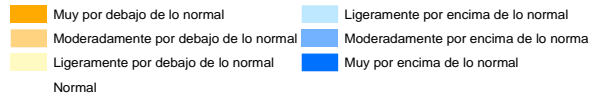
Leyenda



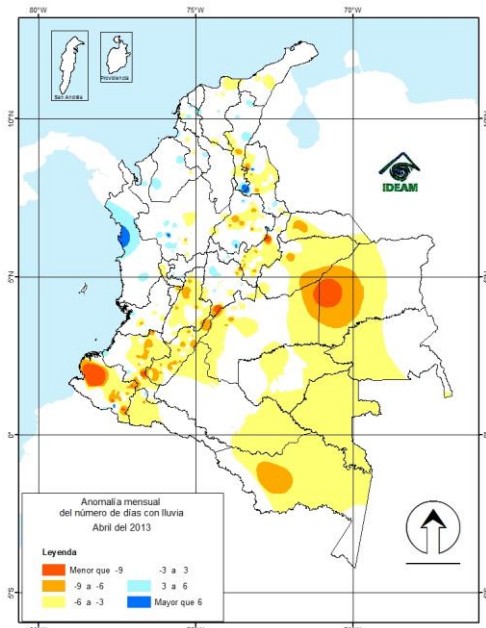
MAPA 2. Anomalía de la precipitación (%)



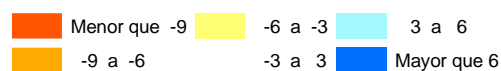
Leyenda



MAPA 3. Anomalía número de días con lluvia



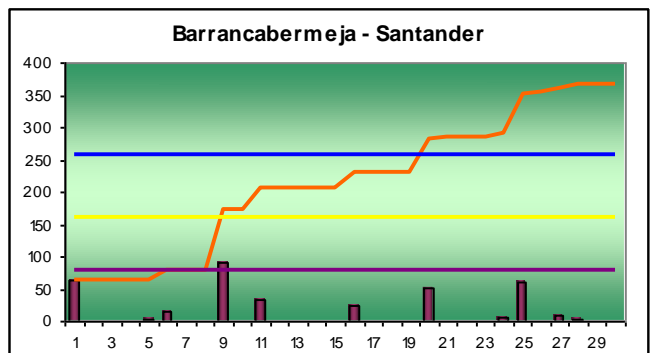
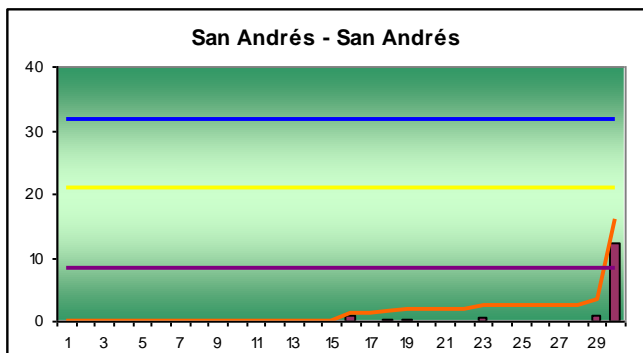
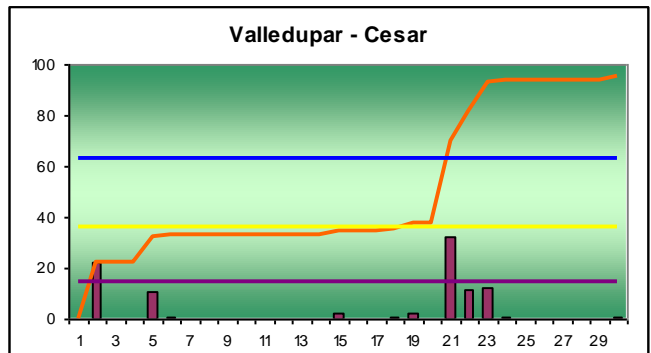
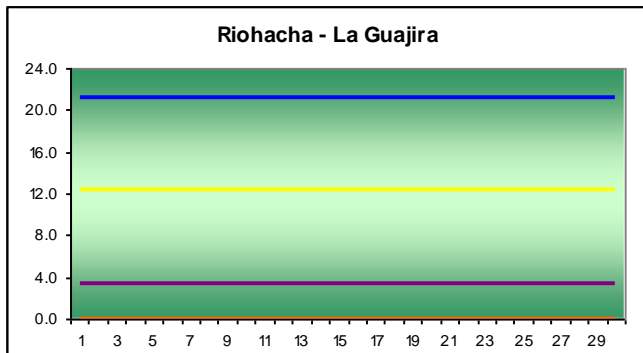
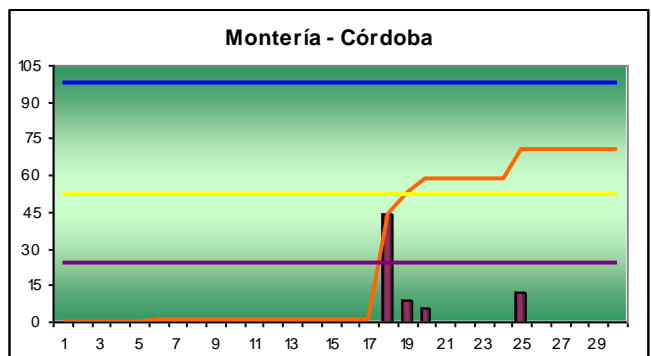
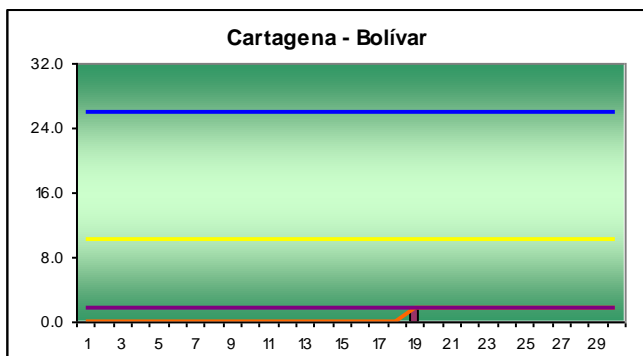
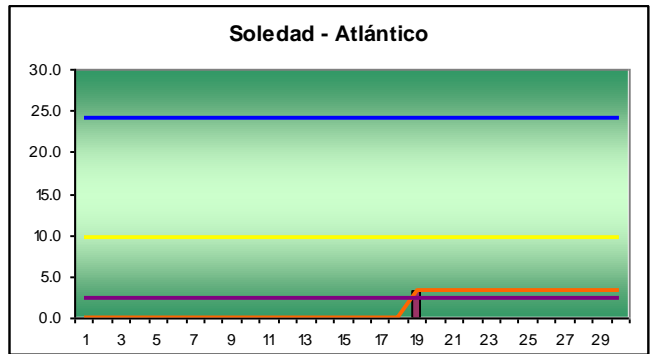
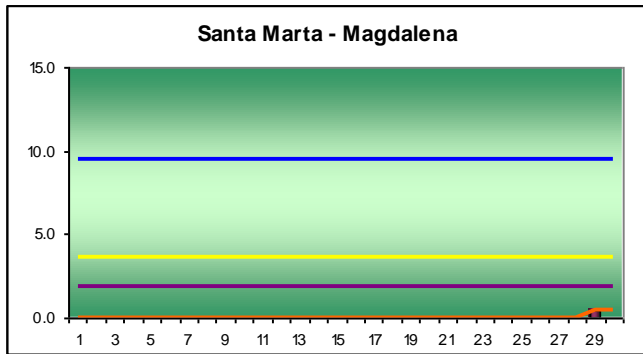
Leyenda



Porcentaje de área afectada por anomalía de precipitación

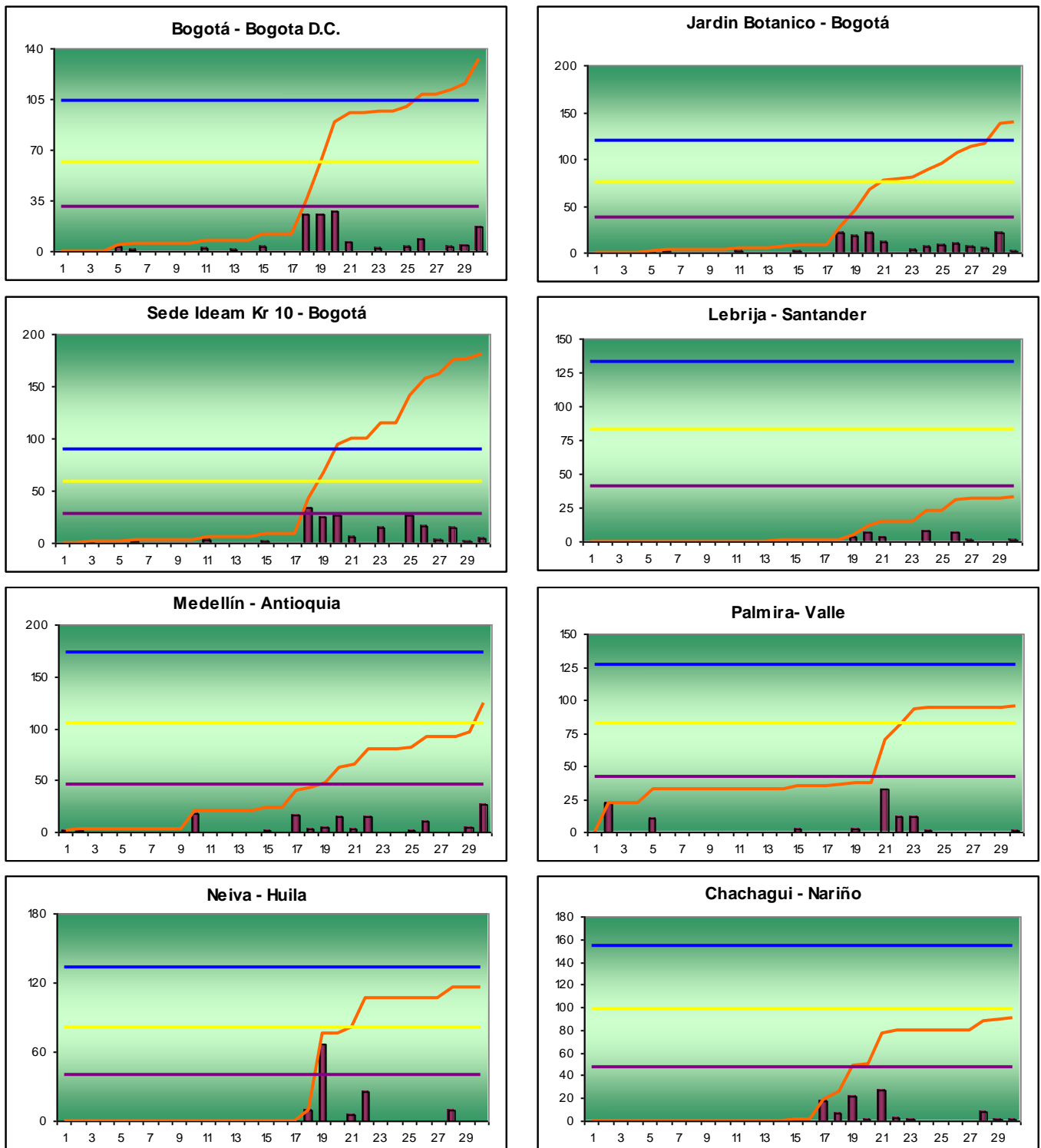
Rangos	Porcentaje de afectación %
Muy por debajo de lo normal (0-30%)	5.6
Moderadamente por debajo de lo normal (30 - 60%)	18.1
Ligeramente por debajo de lo normal (60-90%)	27.1
Normal (90 - 110%)	15.1
Ligeramente por encima de lo normal (110 - 140%)	13.8
Moderadamente por encima de lo normal (140 - 170%)	12.9
Muy por encima de lo normal (> 170%)	7.4

GRÁFICO 4. Seguimiento de la lluvia diaria - Abril /2013



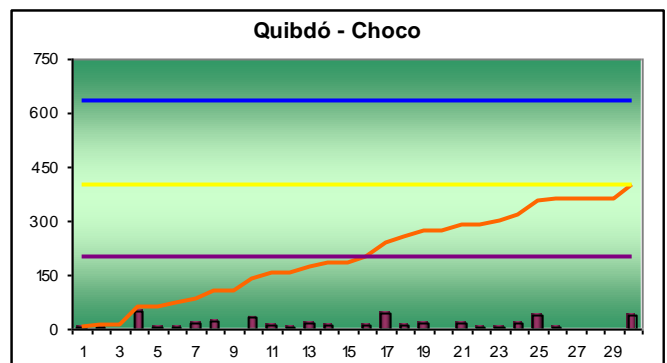
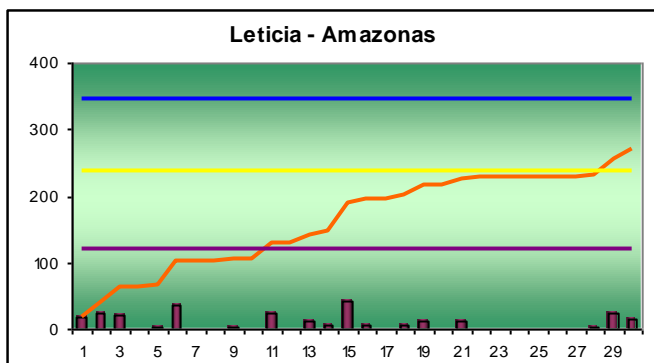
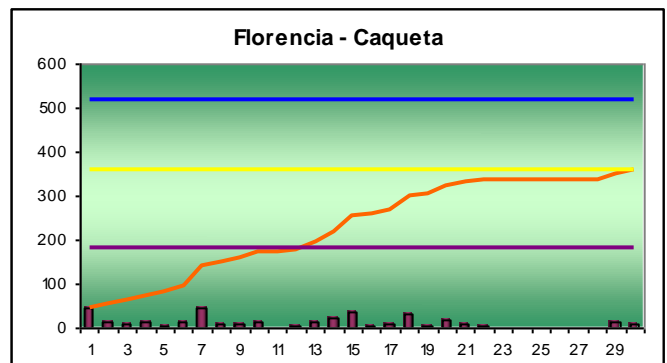
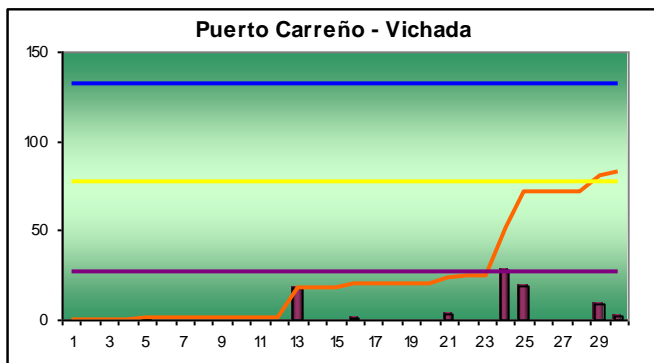
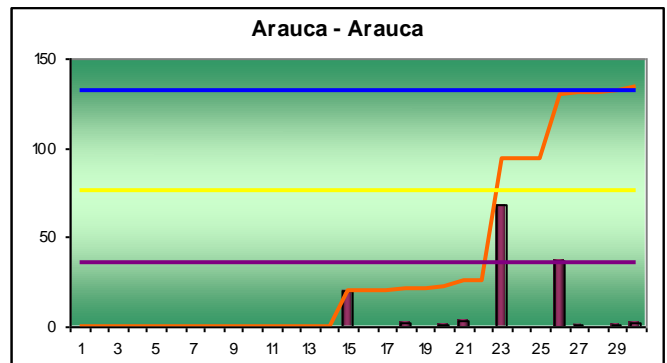
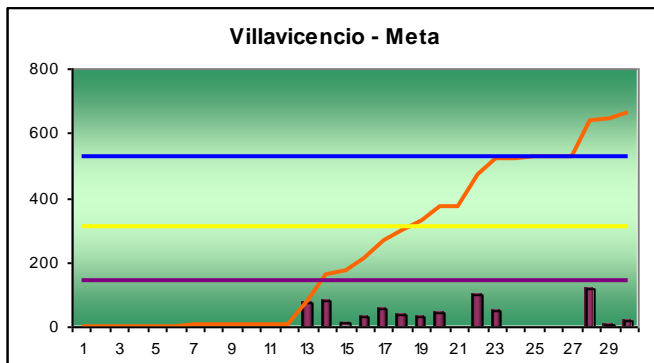
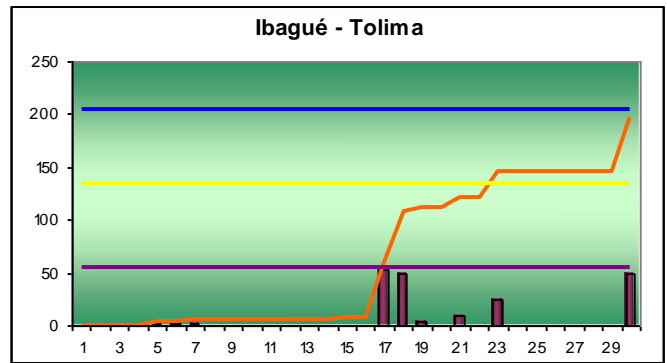
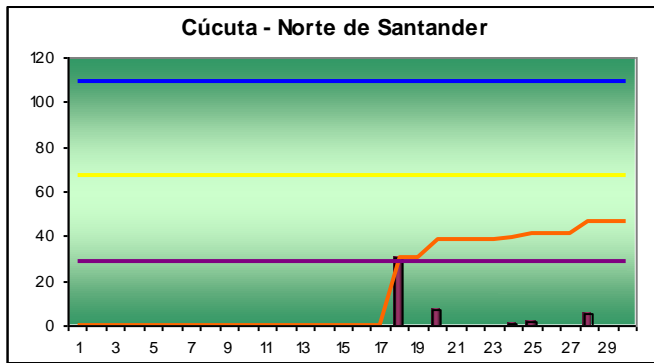
■ Precipitación diaria — A acumulado mes — Promedio década 1 — Promedio década 2 — Promedio década 3

GRÁFICO 5. Seguimiento de la lluvia diaria - Abril de 2013



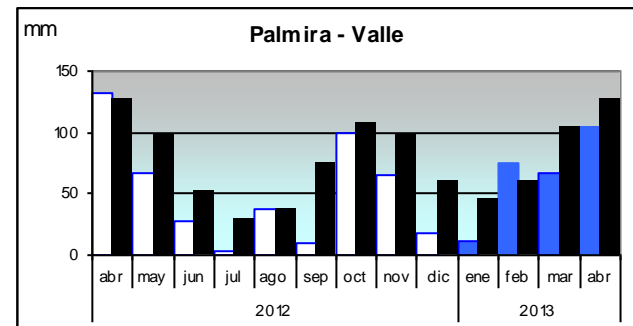
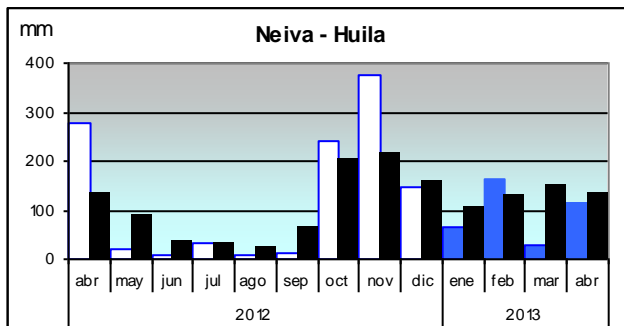
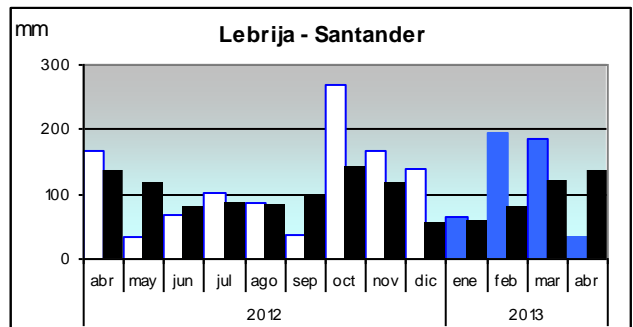
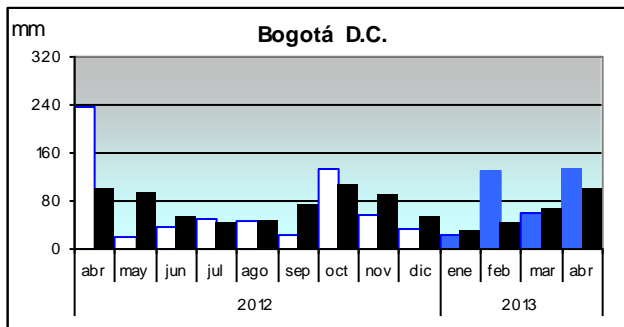
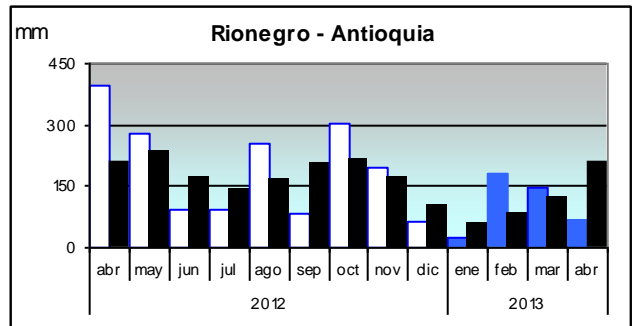
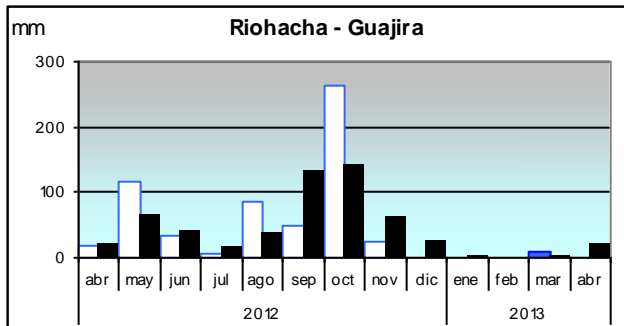
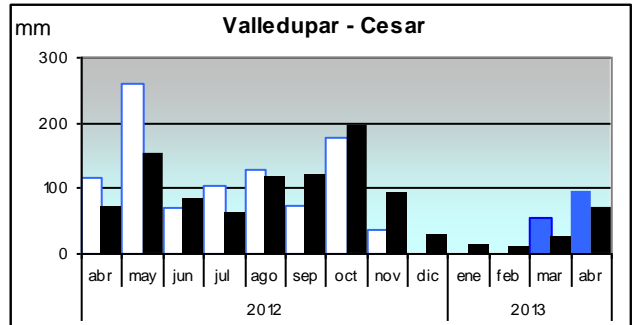
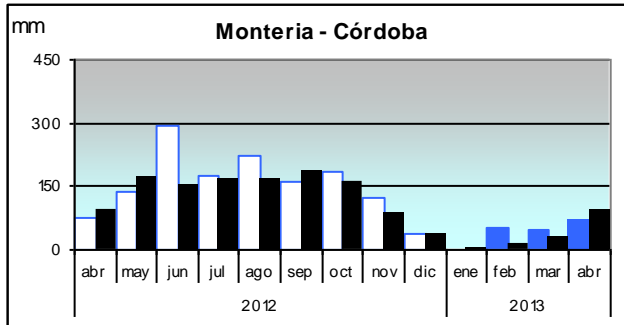
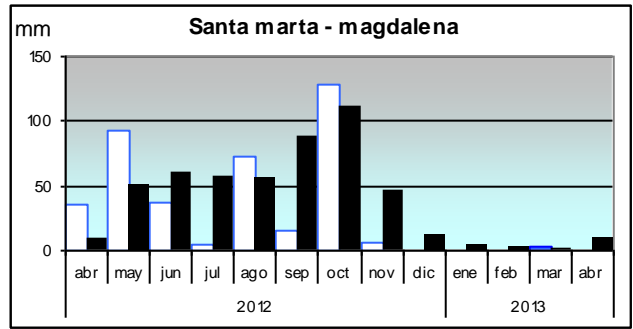
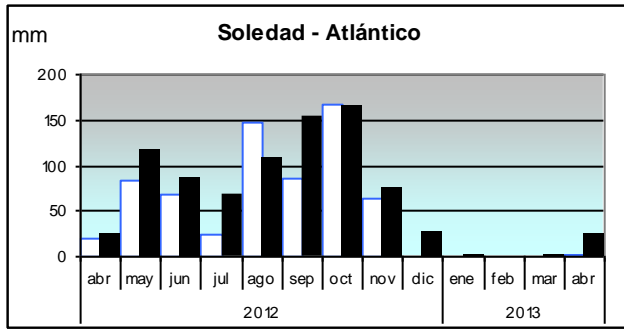
Precipitación diaria
 A acumulado mes
 Promedio década 1
 Promedio década 2
 Promedio década 3

GRÁFICO 5. Seguimiento de la lluvia diaria - Abril de 2013



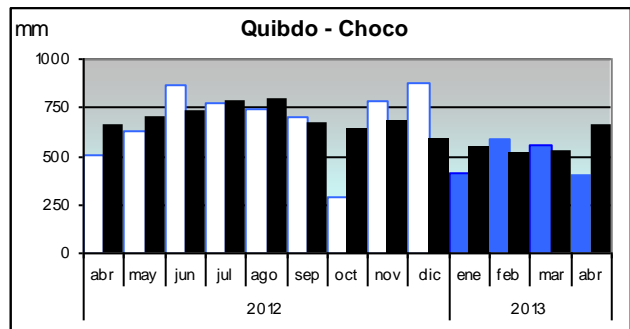
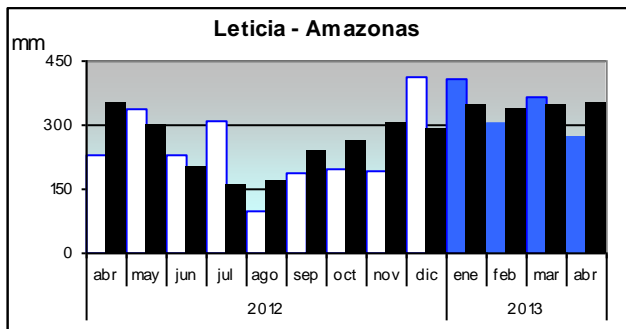
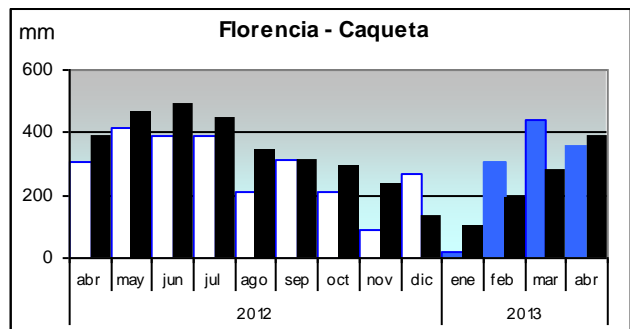
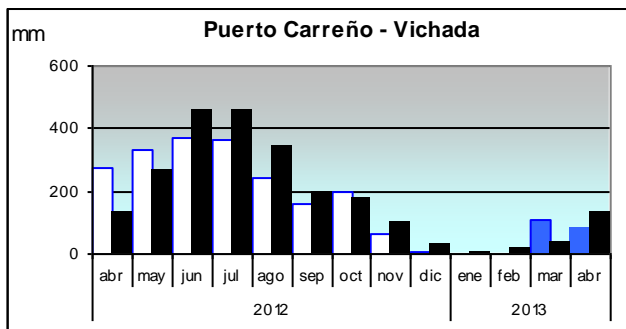
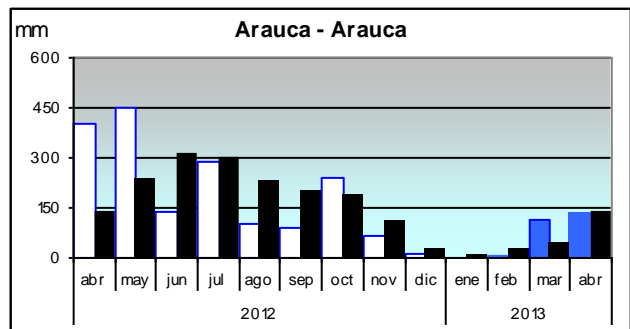
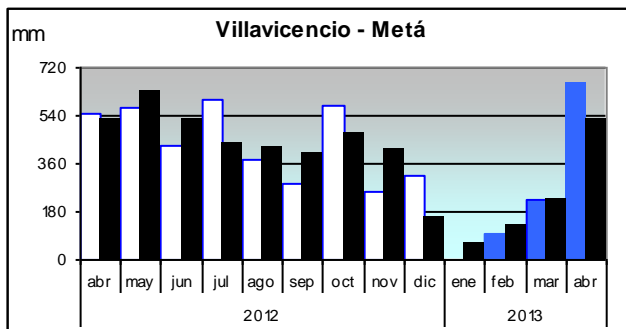
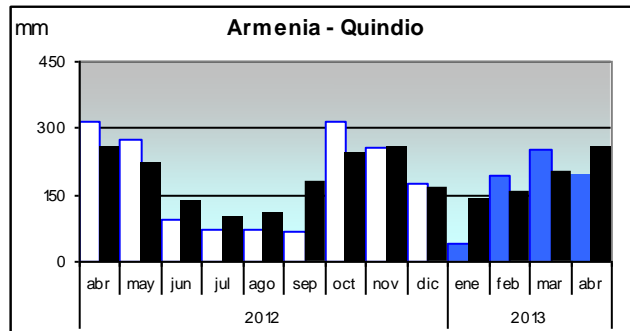
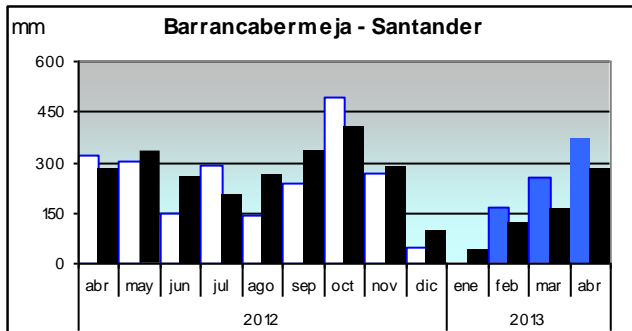
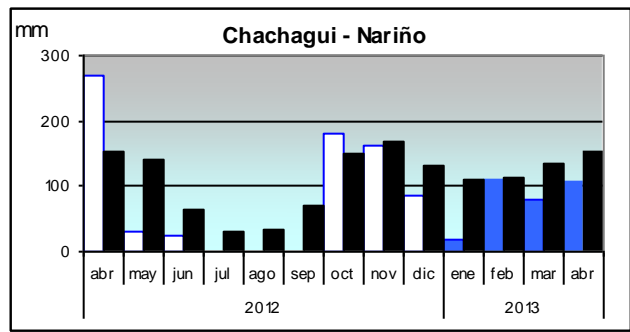
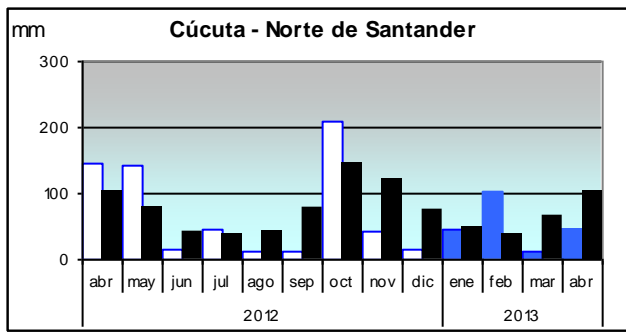
■ Precipitación diaria — Acumulado mes — Promedio década 1 — Promedio década 2 — Promedio década 3

GRÁFICO 7. Seguimiento de la lluvia en los últimos 12 meses



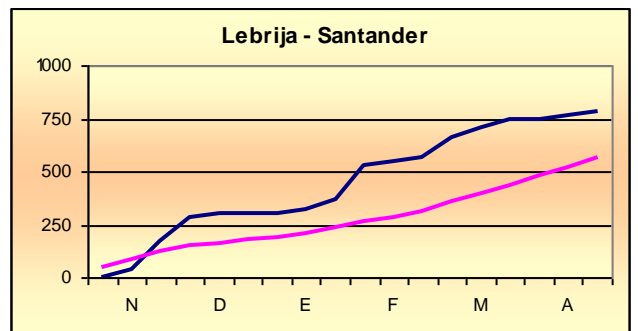
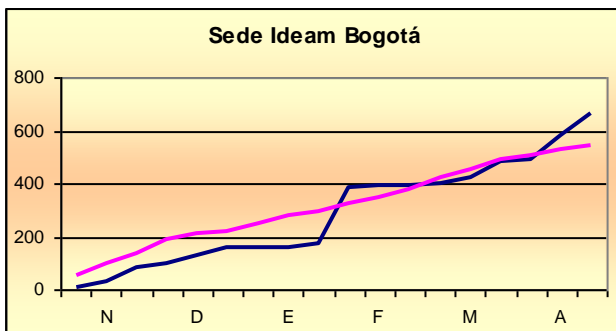
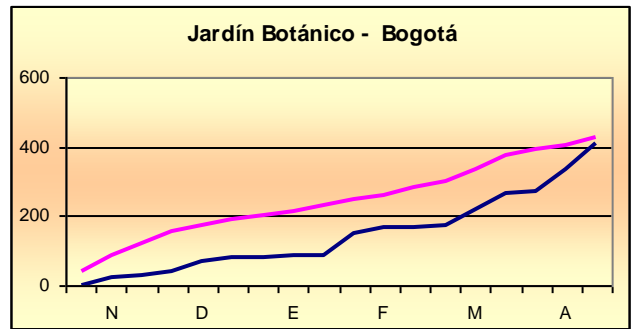
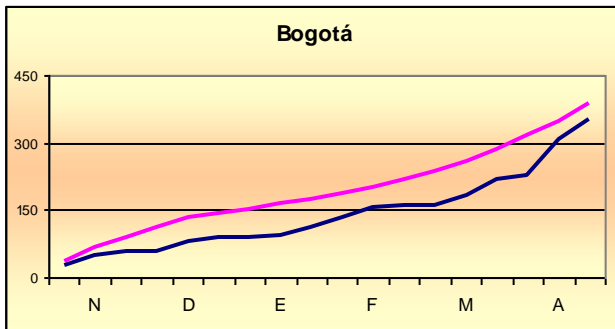
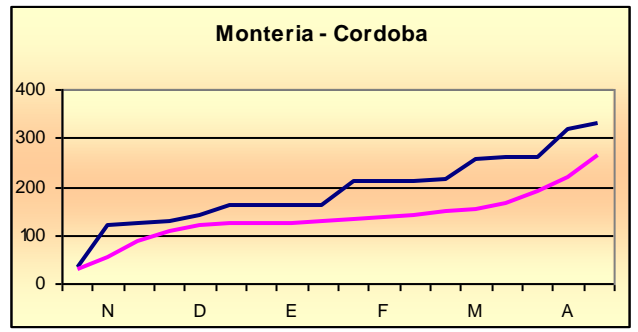
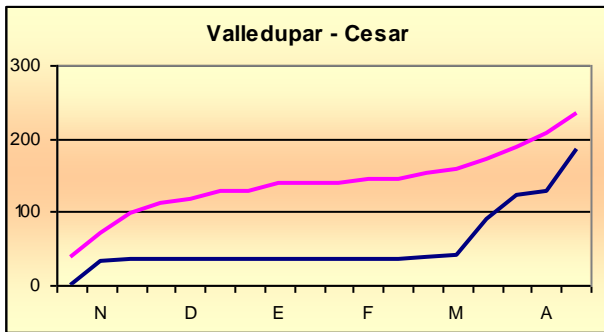
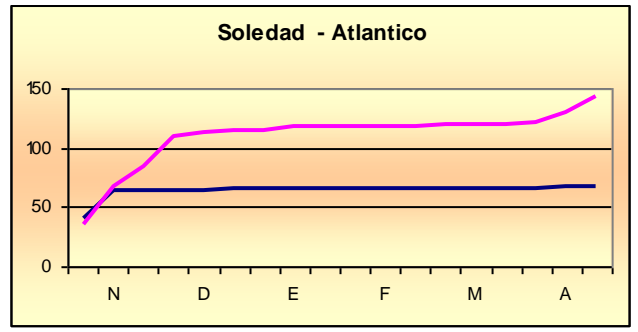
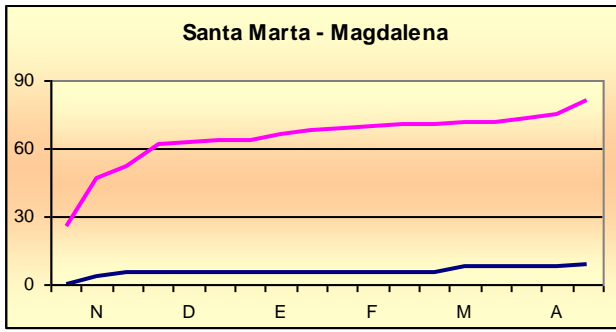
□ 2012 ■ 2013 ■ Media

GRÁFICO 8. Seguimiento de la lluvia en los últimos 12 meses



□ 2012 ■ 2013 ■ Media

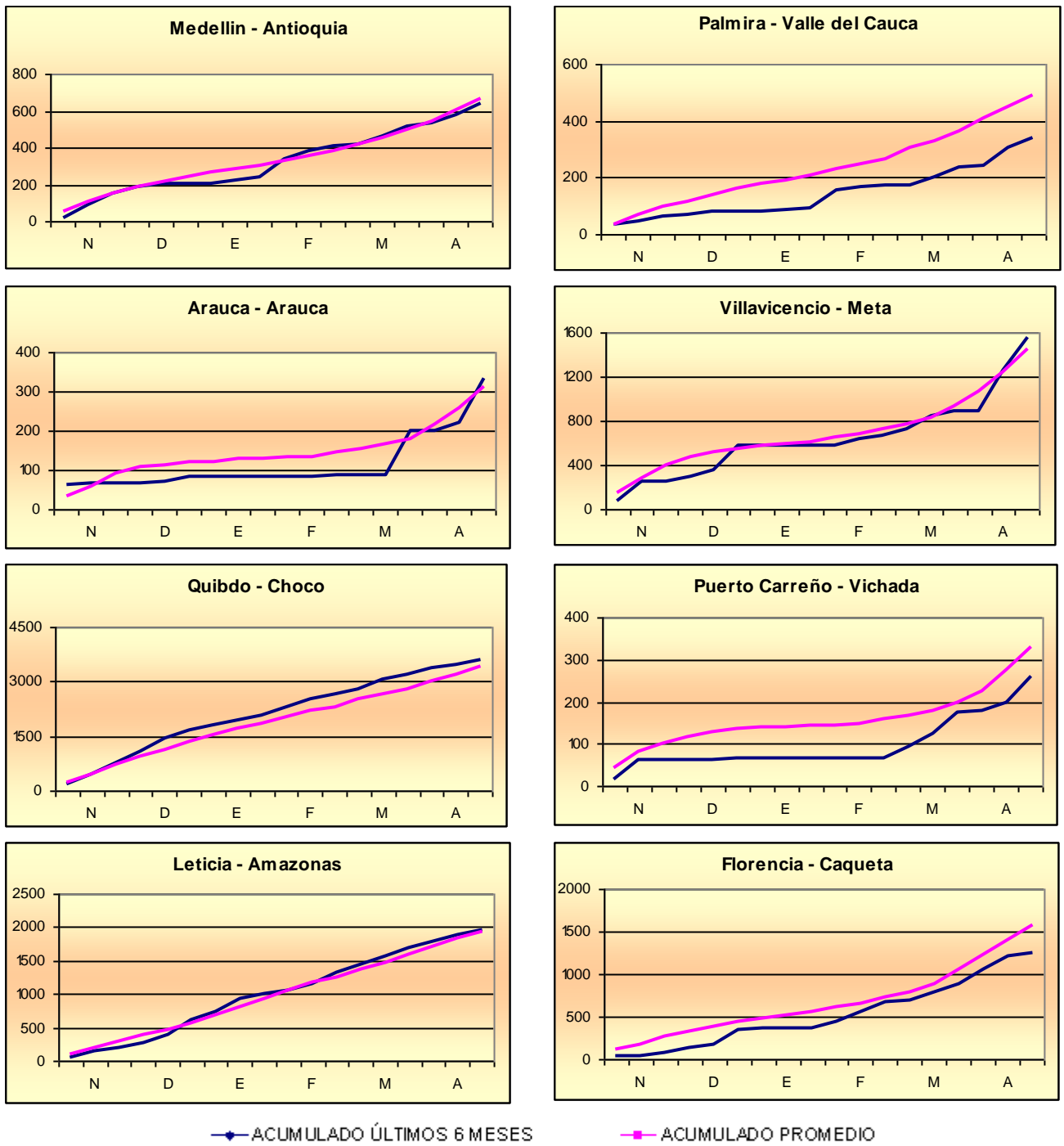
GRÁFICO 9. Precipitación acumulada en los últimos 6 meses a Abril 2013



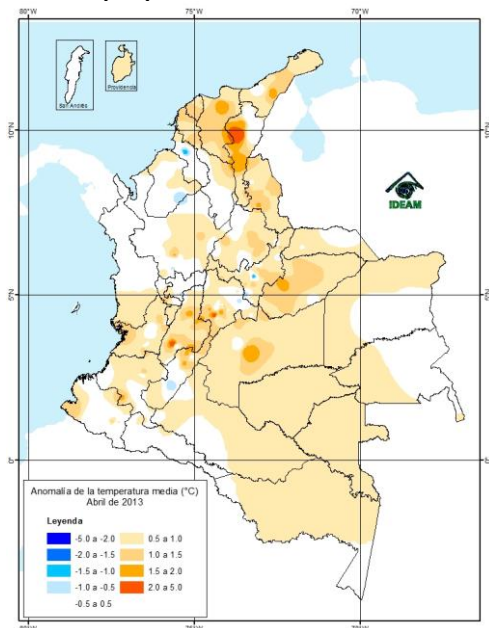
—●— ACUMULADO ÚLTIMOS 6 MESES

—■— ACUMULADO PROMEDIO

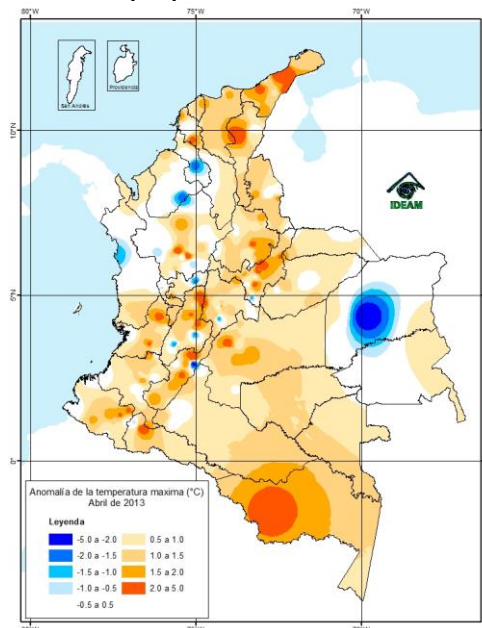
GRÁFICO 10. Precipitación acumulada en los últimos 6 meses a Abril 2013



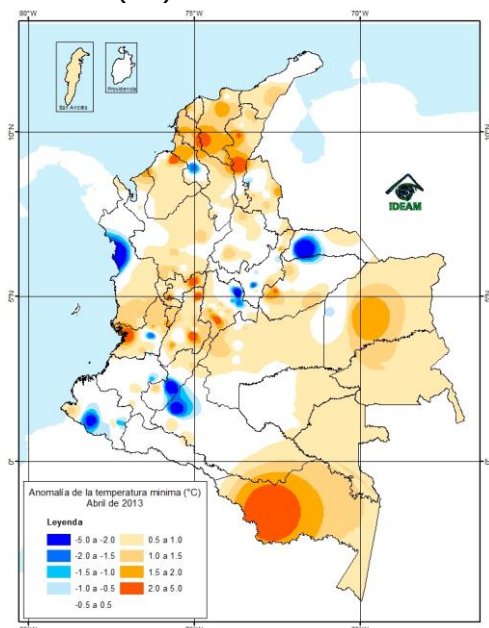
MAPA 4. Anomalía de la temperatura media (°C)



MAPA 5. Anomalía de la temperatura máxima (°C)



MAPA 6. Anomalía de la temperatura mínima (°C)



Leyenda

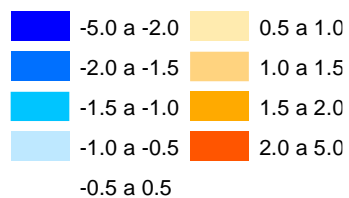
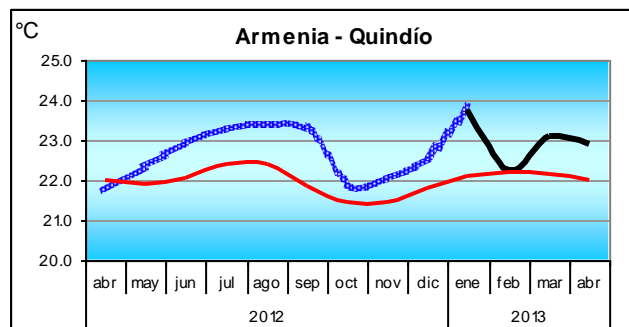
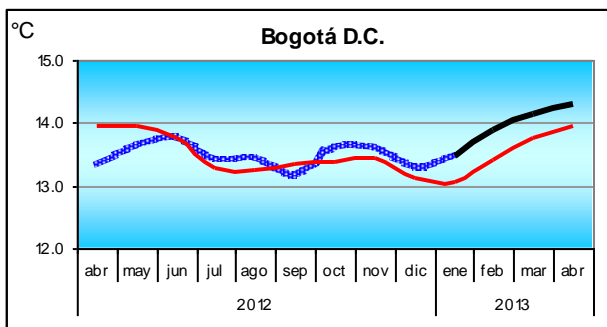
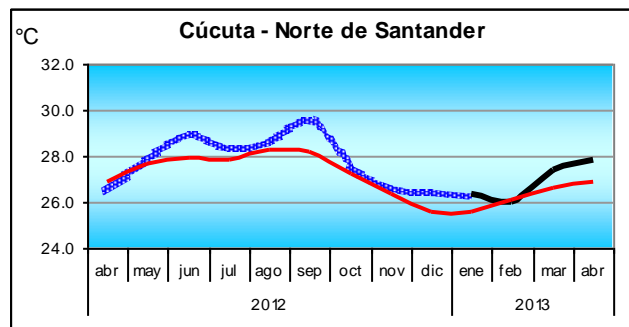
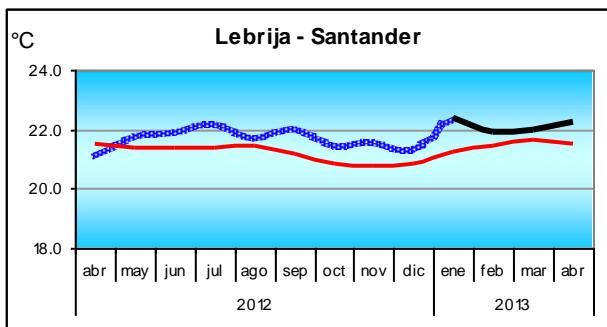
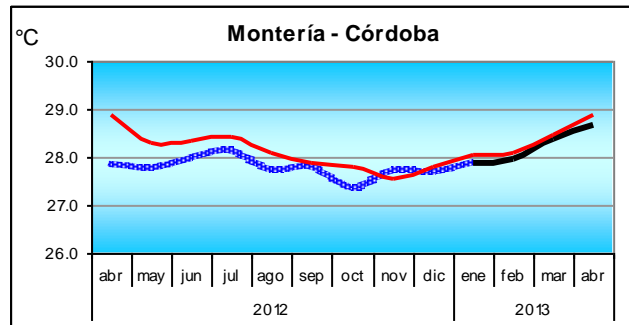
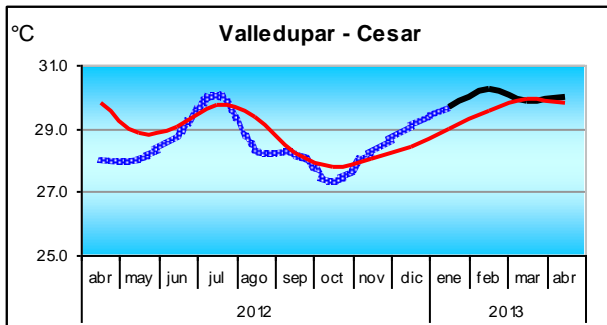
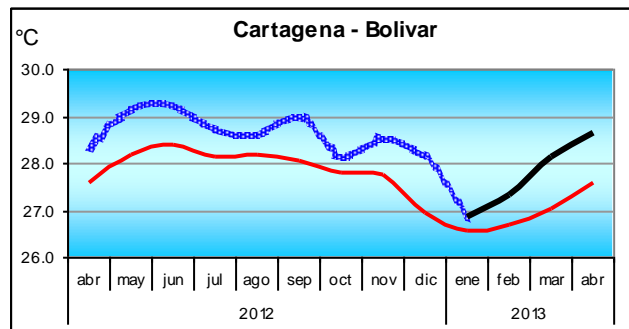
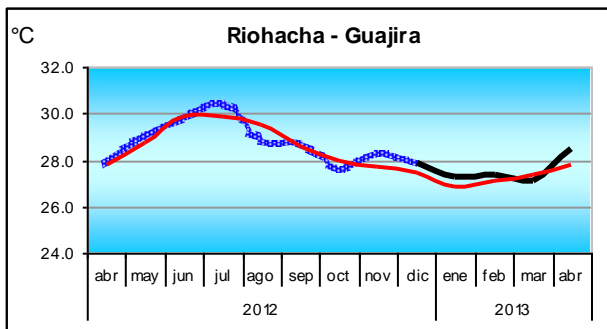
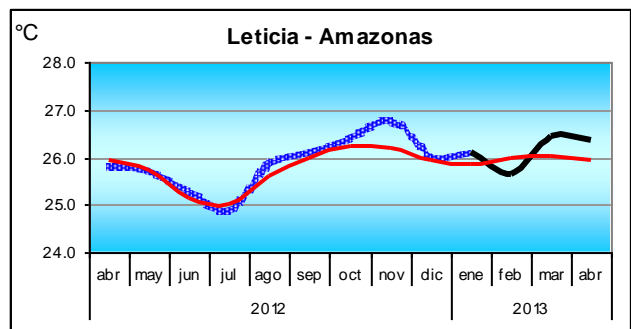
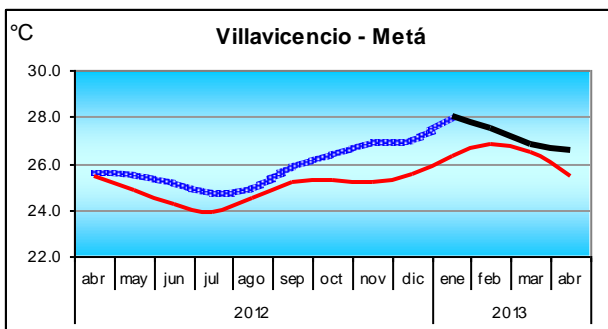
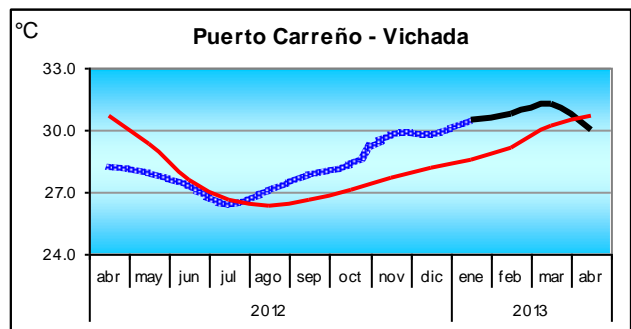
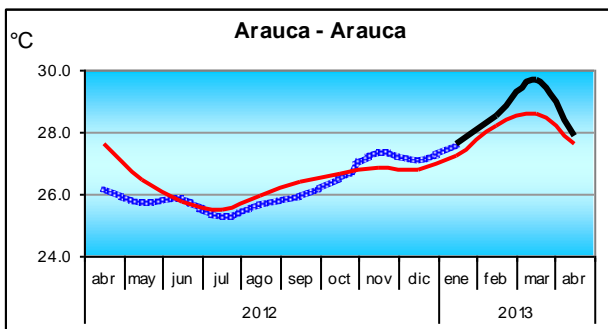
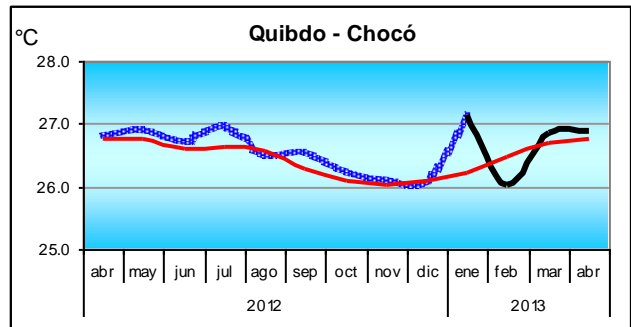
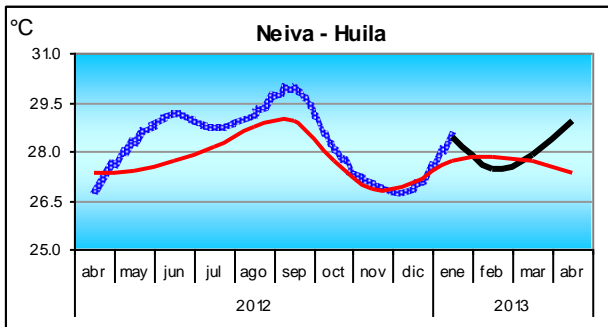
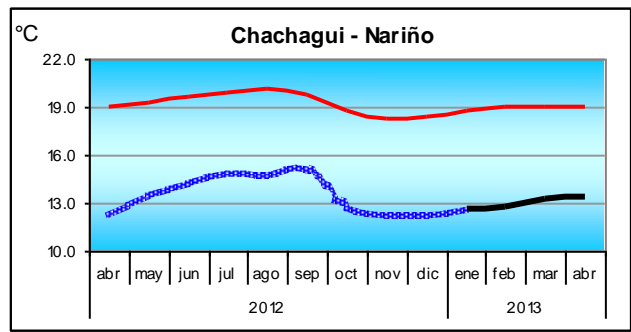
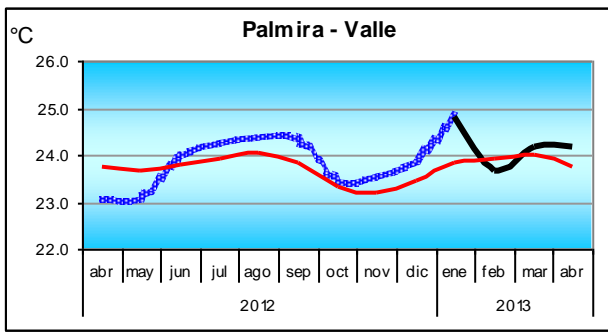


GRÁFICO 14. Seguimiento de la temperatura media últimos 12 meses



..... 2012 — 2013 — Media

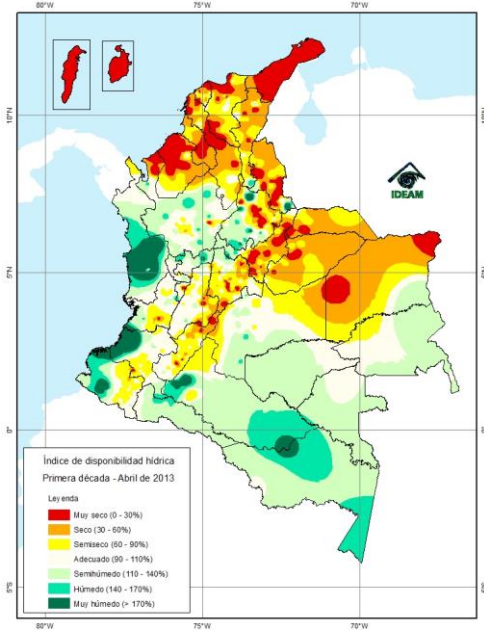
GRÁFICO 15. Seguimiento de la temperatura media últimos 12 meses



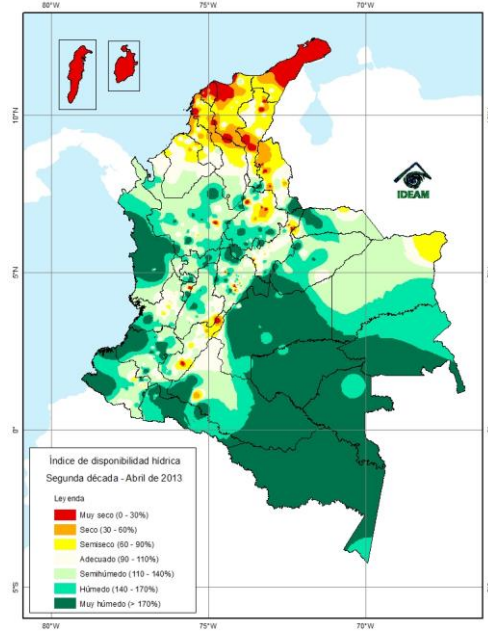
●●●●●●●● 2012
 ————— 2013
 ————— Media

Disponibilidad Hídrica en el suelo

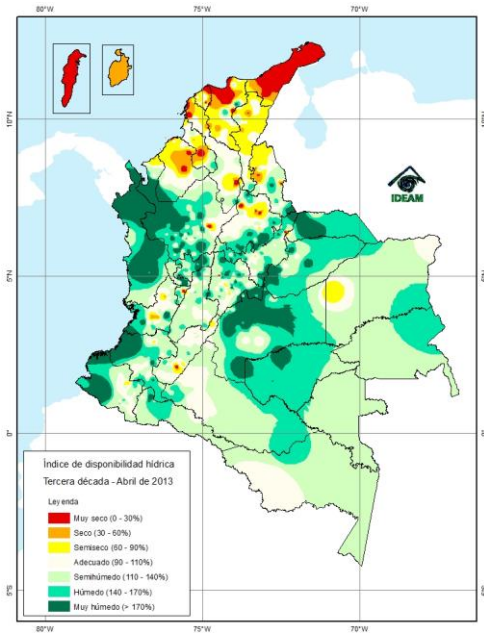
MAPA 7. Disponibilidad hídrica - 1a década



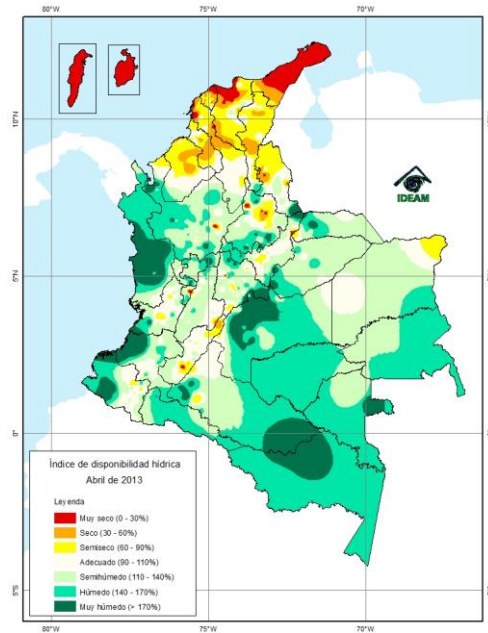
MAPA 8. Disponibilidad hídrica - 2a década



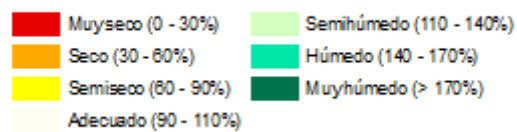
MAPA 9. Disponibilidad hídrica - 3a década



MAPA 10. Disponibilidad hídrica - Mes de abril de 2012



Leyenda



ANEXO 1 - SEGUIMIENTO FENÓMENO ENOS (EL NIÑO - LA NIÑA - OSCILACIÓN DEL SUR)

FIGURA. I1 - TEMPERATURA DE LA SUPERFICIE DEL MAR Y ANOMALÍA (Tomado de NOAA)

