

### CONDICIONES CLIMATOLÓGICAS ESPERADAS PARA EL MES DE AGOSTO 2017

De acuerdo con la climatología, agosto continúa formando parte de la temporadas seca de mitad de año, la lluvia continúa disminuyendo y llueve aproximadamente la mitad de lo esperado en promedio para un mes lluvioso como mayo, oscilando entre 40 y 65 mm. La lluvia decadal registra entre 10 y 20 mm y la última década es la más lluviosa. De acuerdo con la predicción climática estacional, se espera que las precipitaciones alcancen volúmenes superiores al promedio climatológico.

### SEGUIMIENTO MES DE JULIO 2017

#### 1. COMPORTAMIENTO DE LAS ANOMALÍAS DE PRECIPITACIÓN DURANTE JULIO DE 2017 (LLUVIA REGISTRADA CON RELACIÓN AL PROMEDIO HISTÓRICO 1981-2010):

Las lluvias en el Altiplano Cundiboyacense estuvieron inferiores al promedio climatológico en gran parte de la región e incluso muy deficitarias en los municipios de Villa de Leiva y Oicatá en Boyacá y Susa, Funza y Madrid en Cundinamarca.

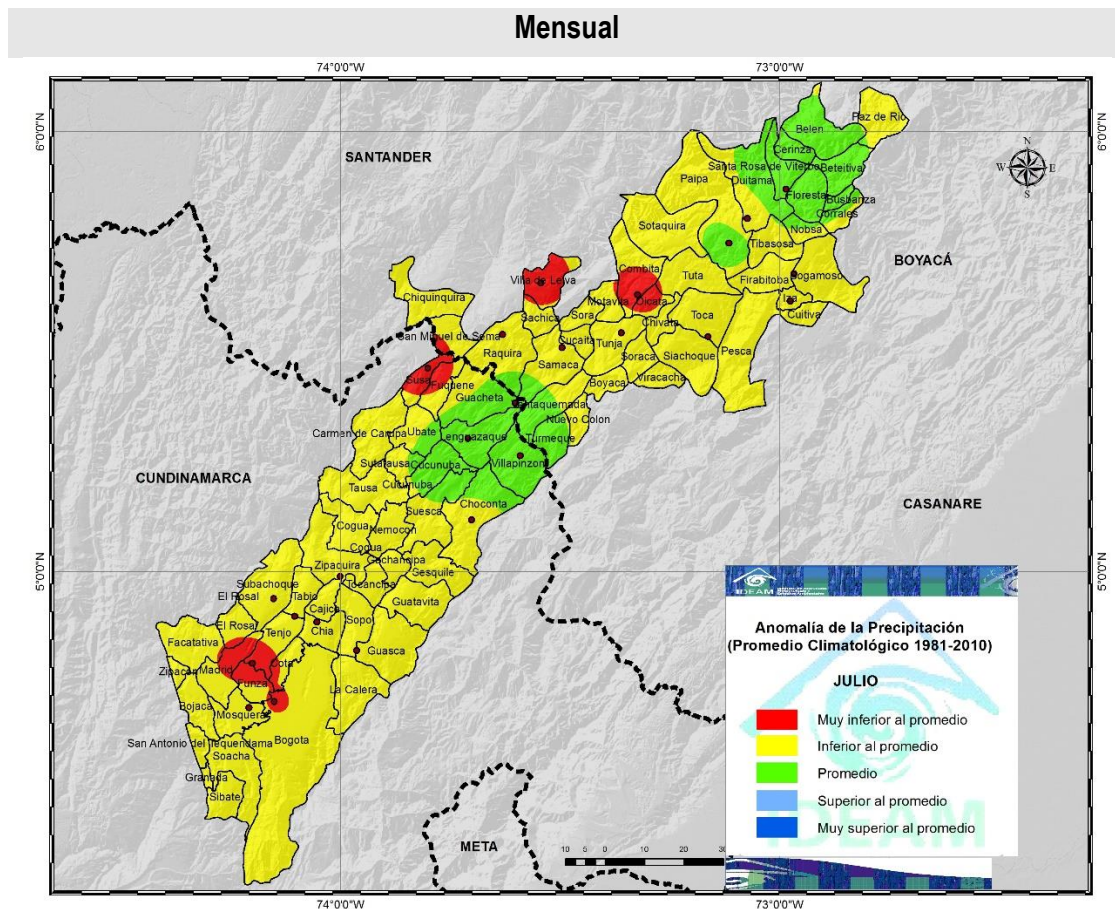
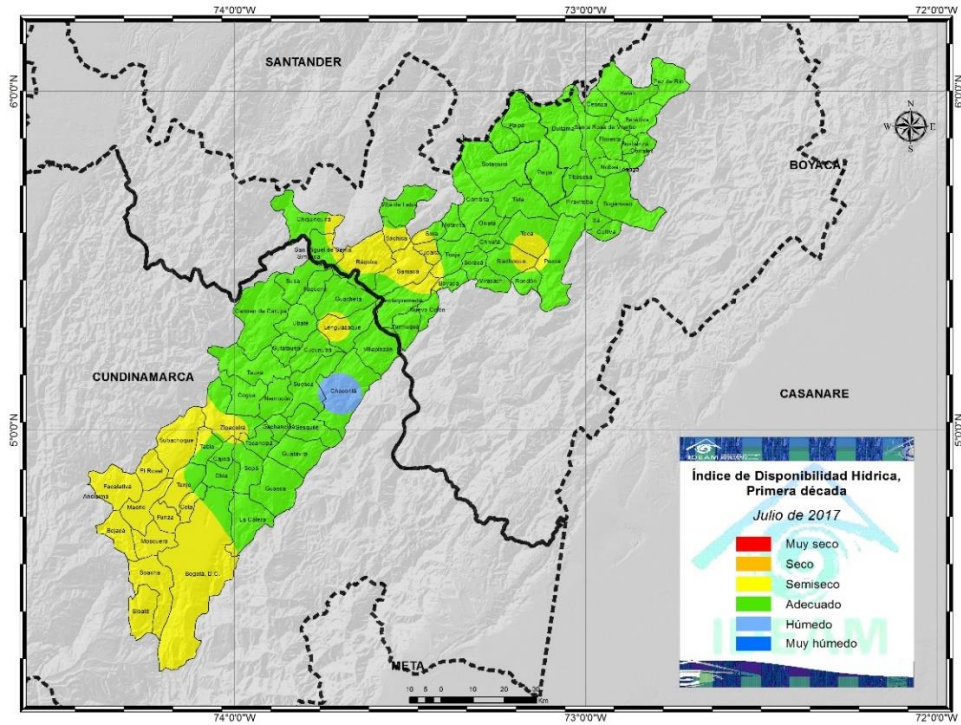


Figura 1. Anomalías de la lluvia del mes, con relación al promedio histórico (1981-2010).

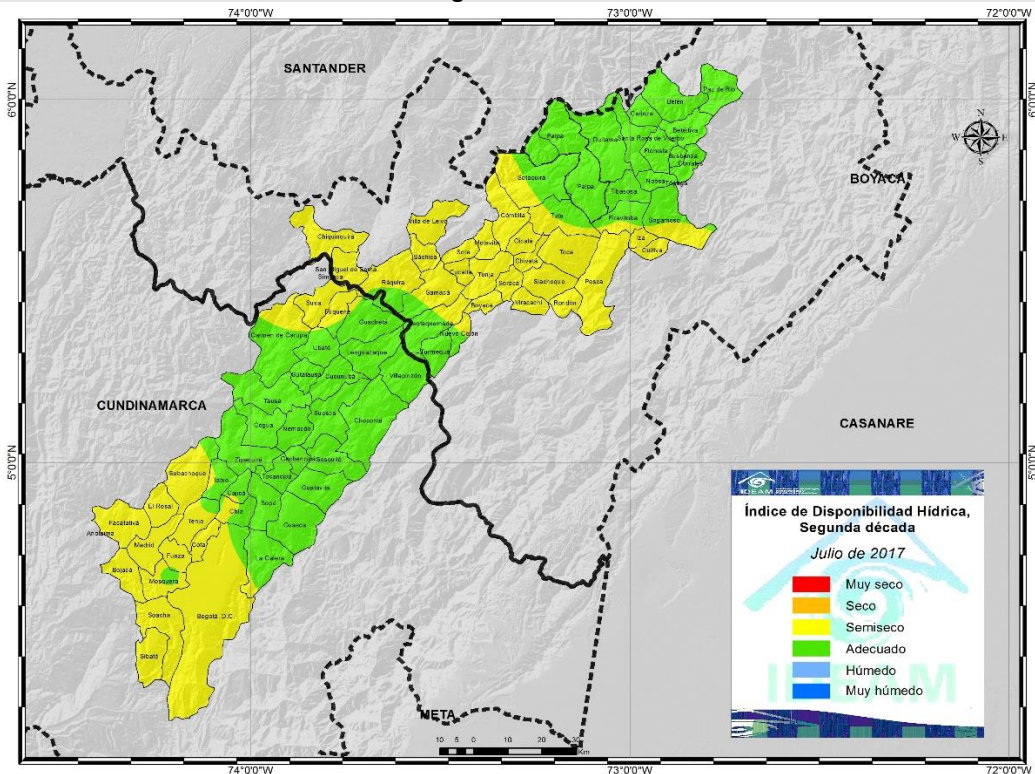
## 2. DISPONIBILIDAD DE AGUA EN EL SUELO DURANTE JULIO DE 2017:

Durante el mes de julio la disminución progresiva en las precipitaciones, se reflejó en las condiciones de humedad del suelo, que pasaron de una condición adecuada durante las dos primeras décadas a semi seca en el último periodo a lo largo de la región. (Figura 2).

Primera década



Segunda década





## Tercera década

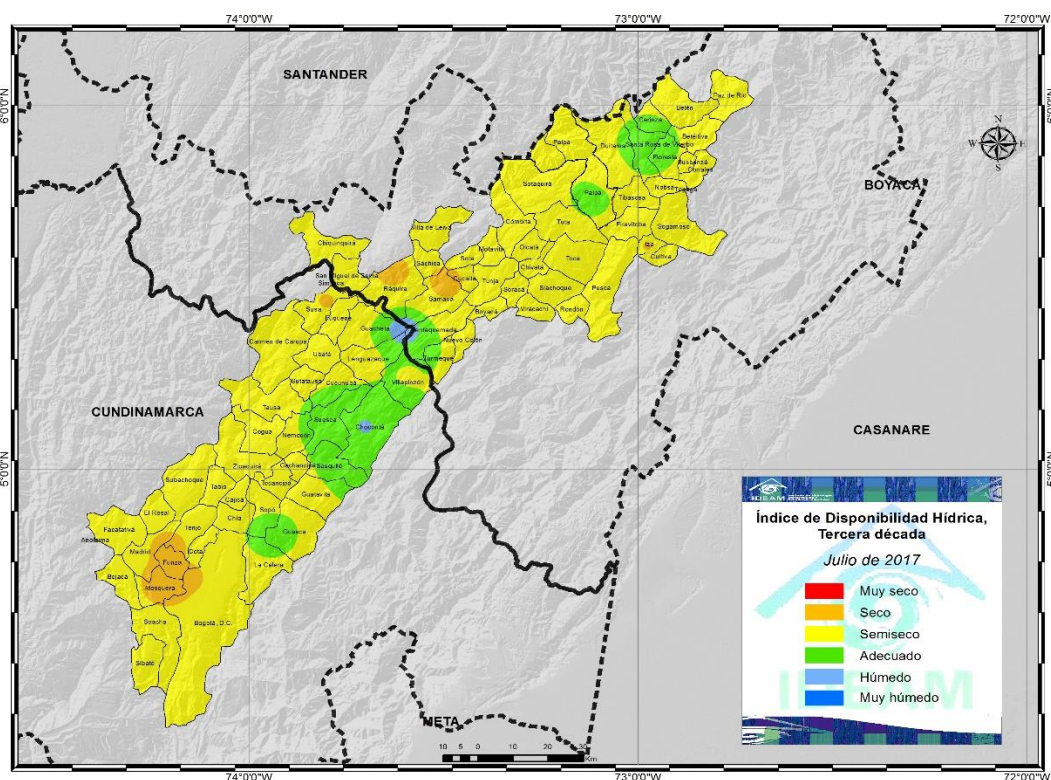
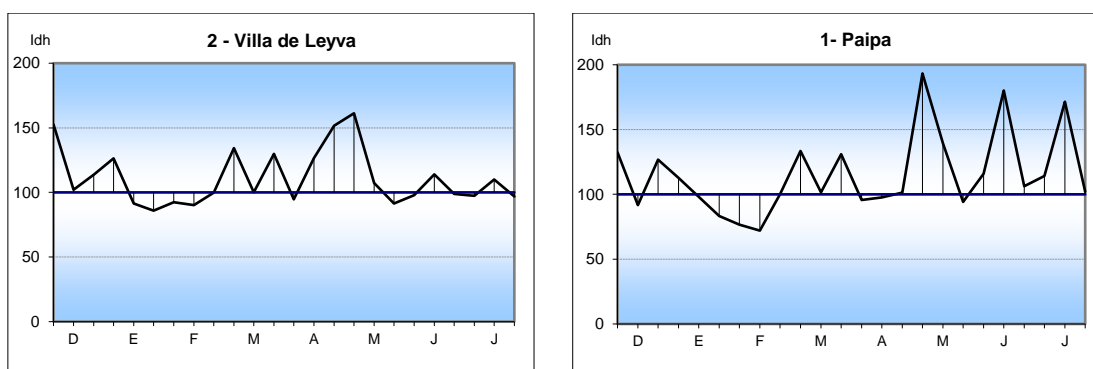


Figura 2. Mapas del índice de disponibilidad hídrica decadiario, para el Altiplano Cundiboyacense.

## EVALUACIÓN DE LA HUMEDAD DEL SUELO EN EL ALTIPLANO CUNDIBOYACENSE JULIO 2017

Las condiciones de humedad en el suelo, de acuerdo con las mediciones en las estaciones en la zona, se mantienen dentro del rango de contenido adecuado de humedad, (Figura3).



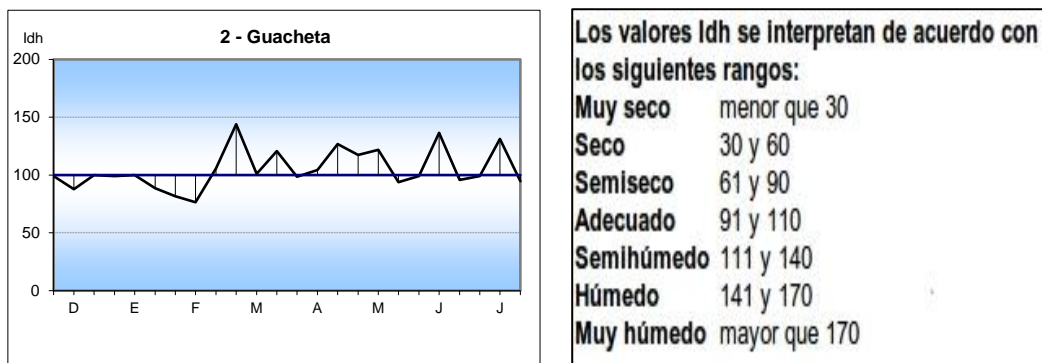


Figura 3. Relación de la Humedad en el suelo para las estaciones del Altiplano.

### PROMEDIOS DE EVAPOTRANSPIRACIÓN POTENCIAL O DE REFERENCIA (ETP) Y LLUVIA PARA JULIO DE 2017 EN EL ALTIPLANO CUNDIBOYACENSE

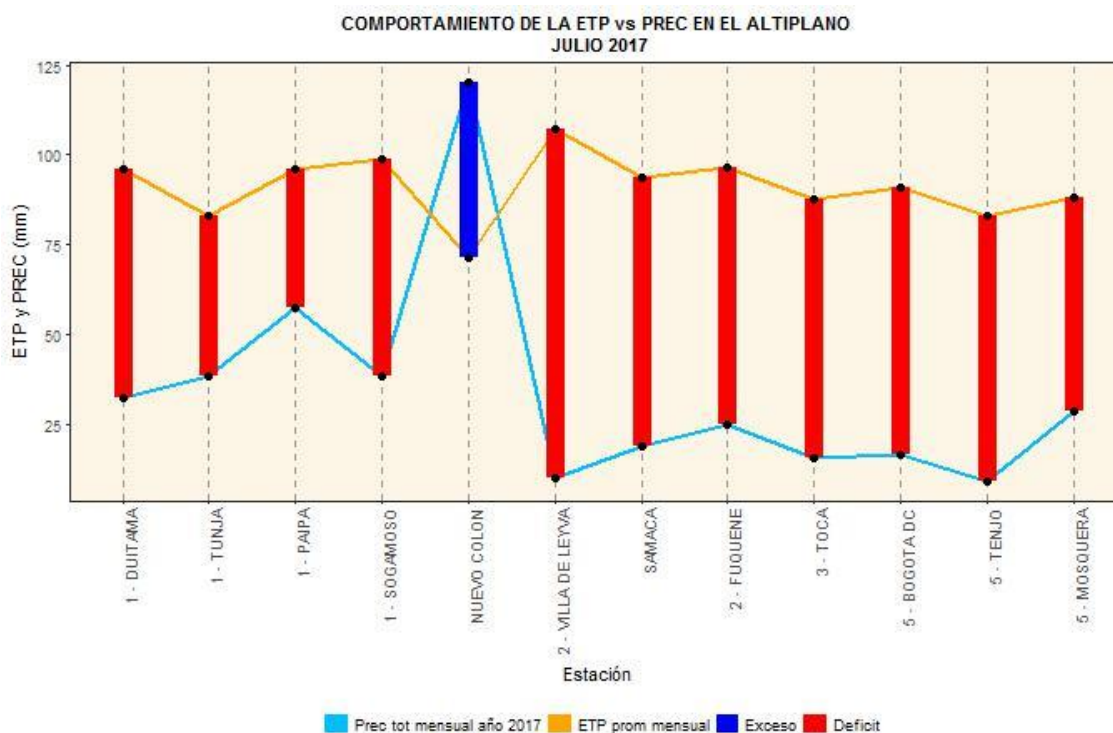


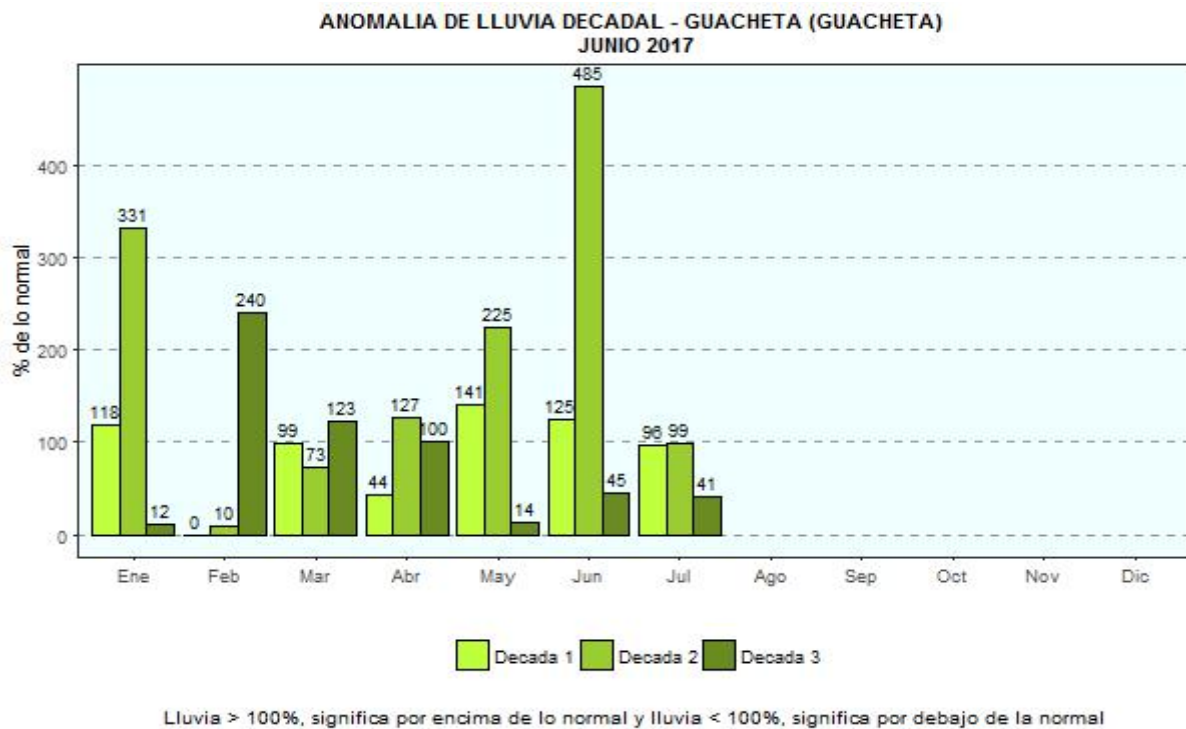
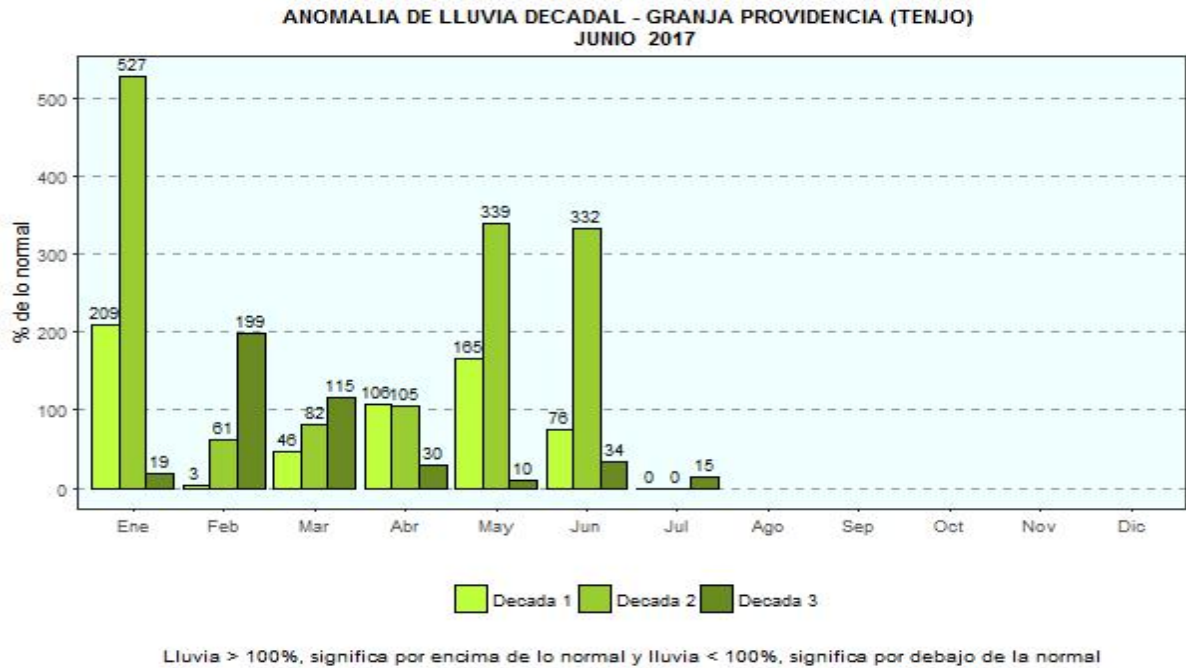
Figura 4. Comportamiento de la Evapotranspiración potencial o de referencia, con relación a la lluvia mensual en el Altiplano Cundiboyacense.

La oferta de agua durante el mes de julio, representada por la lluvia (línea azul) y la demanda potencial de la vegetación, representada por la evapotranspiración de referencia (línea roja), muestra que en gran parte de las estaciones se presentaron precipitaciones por debajo de la demanda potencial del cultivo, exceptuando una estación que aún muestra exceso, ubicada en el municipio de Nuevo Colón en Boyacá (Figura 4).

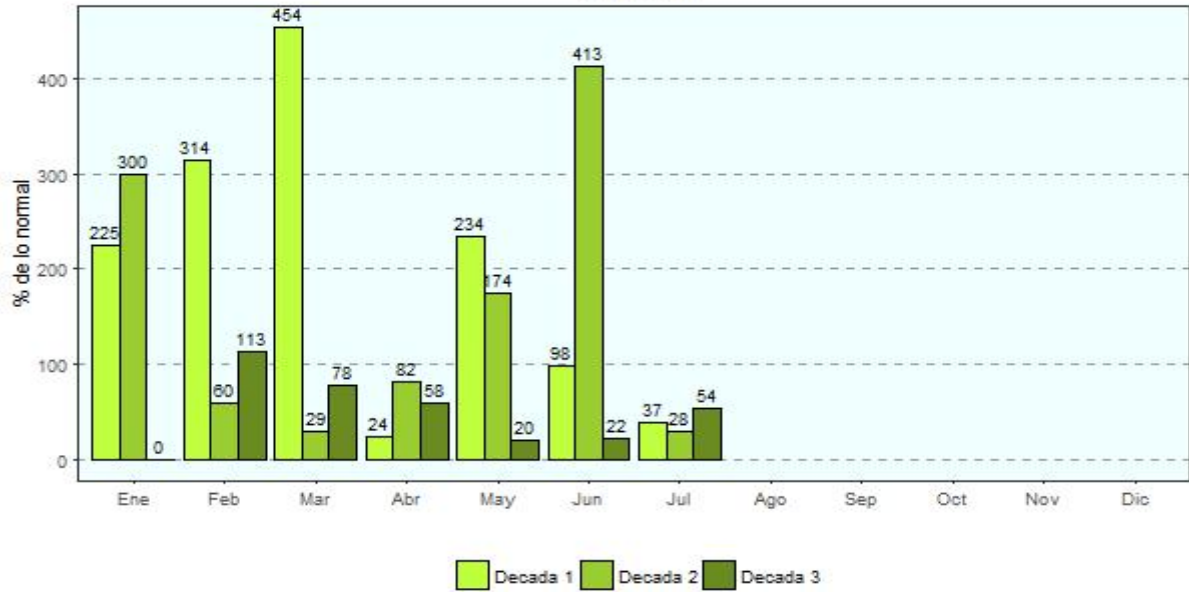
### 3. COMPORTAMIENTO DE LA PRECIPITACIÓN DECÁDICA (JULIO 2017)

#### COMPORTAMIENTO DE LA LLUVIA DECÁDICA HASTA JULIO DE 2017 (EN PORCENTAJE)

Durante las tres décadas del mes de julio las precipitaciones presentaron volúmenes inferiores al promedio histórico registrado, particularmente durante la última década (Figura 5).

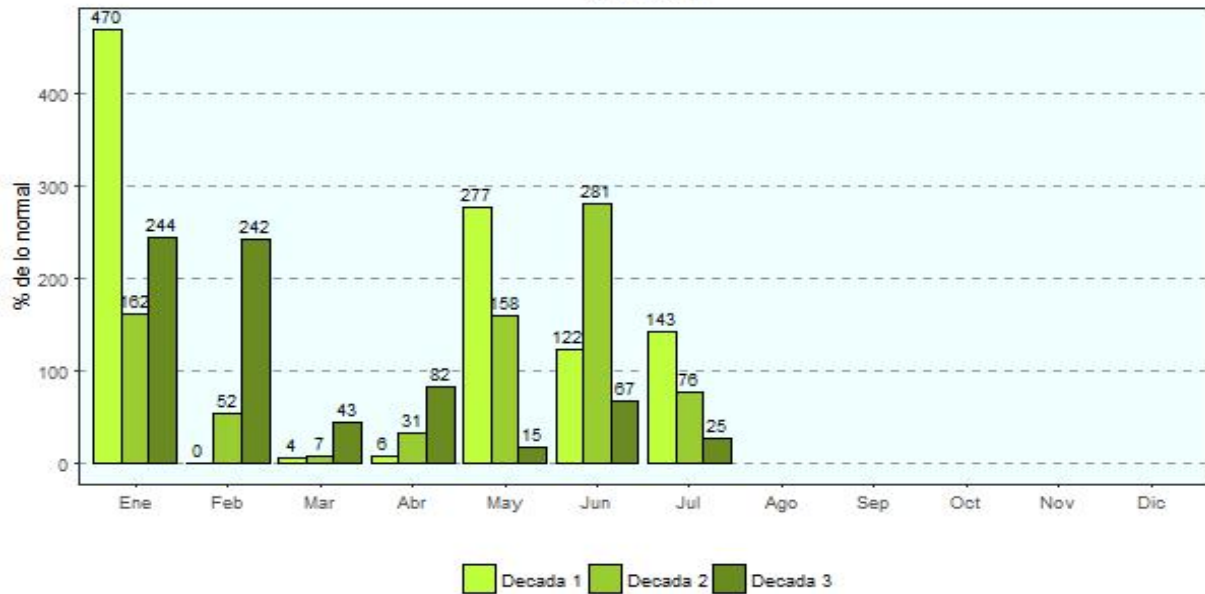


**ANOMALIA DE LLUVIA DECADAL - CASA AMARILLA (TOCA)  
JUNIO 2017**



Lluvia > 100%, significa por encima de lo normal y lluvia < 100%, significa por debajo de la normal

**ANOMALIA DE LLUVIA DECADAL - TUNJA (BOYACA)  
JUNIO 2017**

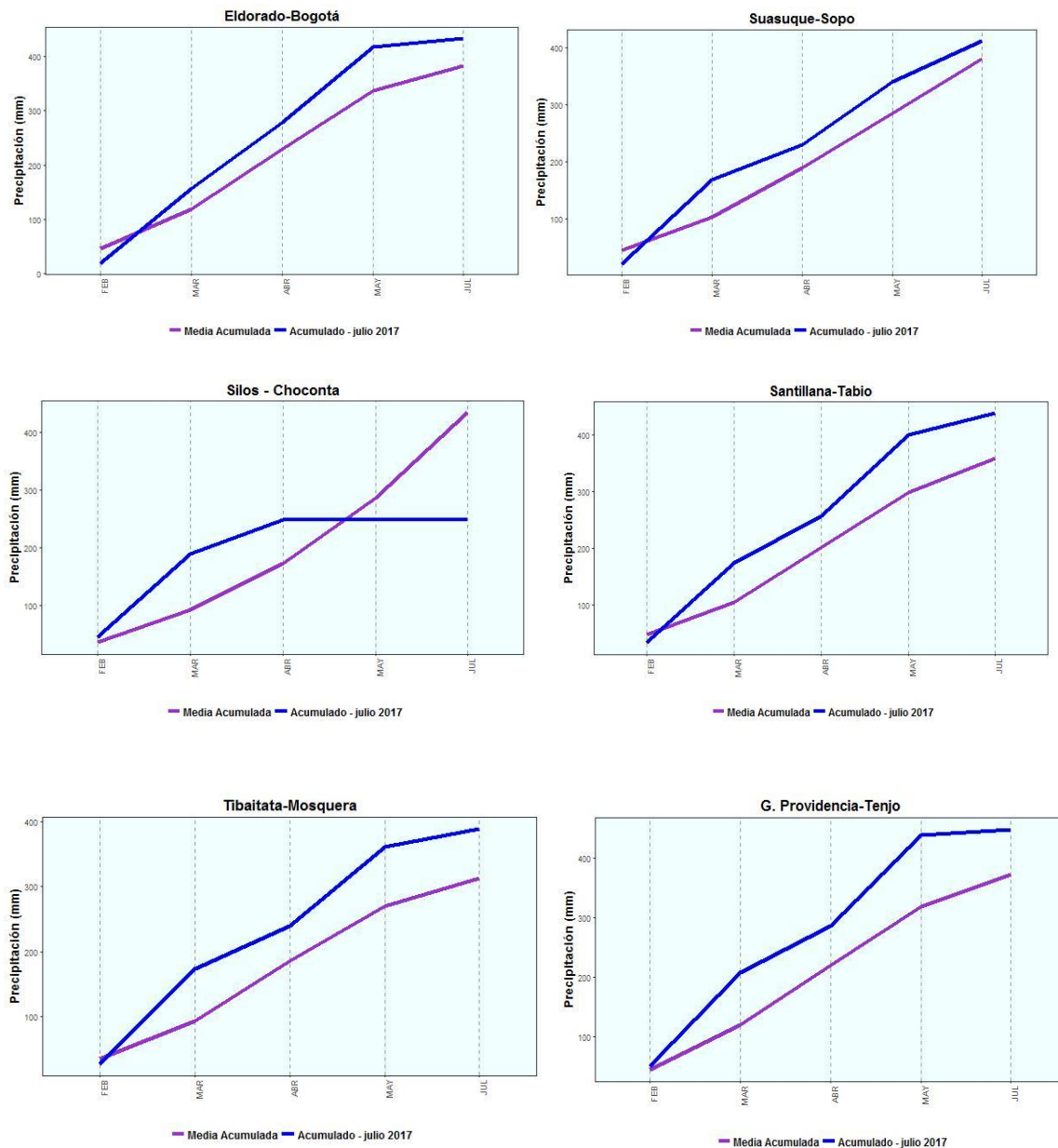


Lluvia > 100%, significa por encima de lo normal y lluvia < 100%, significa por debajo de la normal

**Figura 5.** Anomalía de la lluvia decadal en porcentaje, siendo el 100% el normal del promedio consolidado histórico de precipitaciones por cada década.

## PRECIPITACIÓN ACUMULADA HASTA JULIO 2017:

En cuanto al acumulado registrado durante los últimos seis meses, febrero - julio (línea azul) y el histórico promedio para el mismo periodo (línea roja), se observa que la precipitación es cercana al valor histórico e incluso superada en gran parte de las estaciones, Tabio, Mosquera y Tenjo, excepto la estación de Chocontá en la cual la precipitación aún está por debajo de la media acumulada (Figura 6).

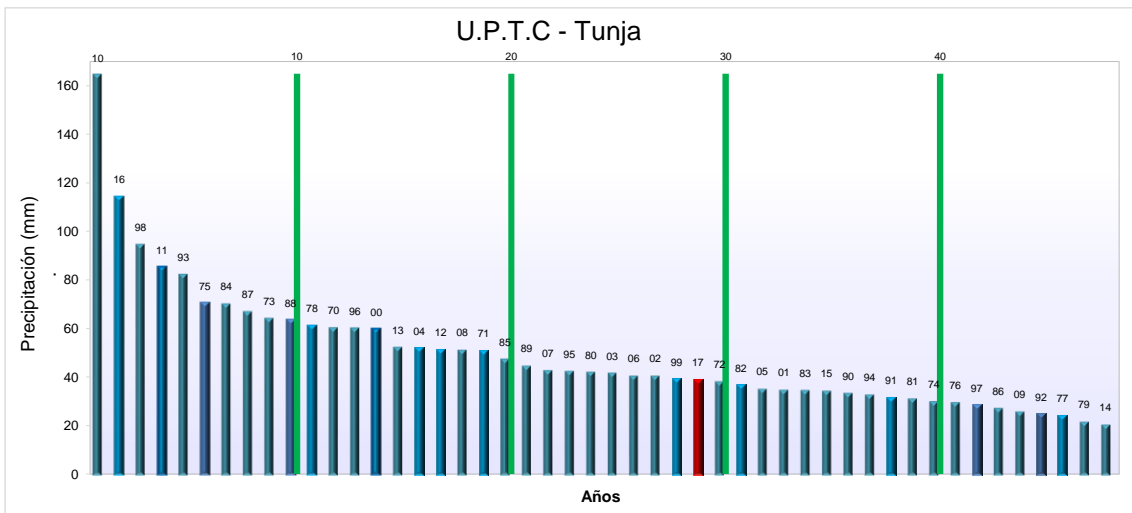
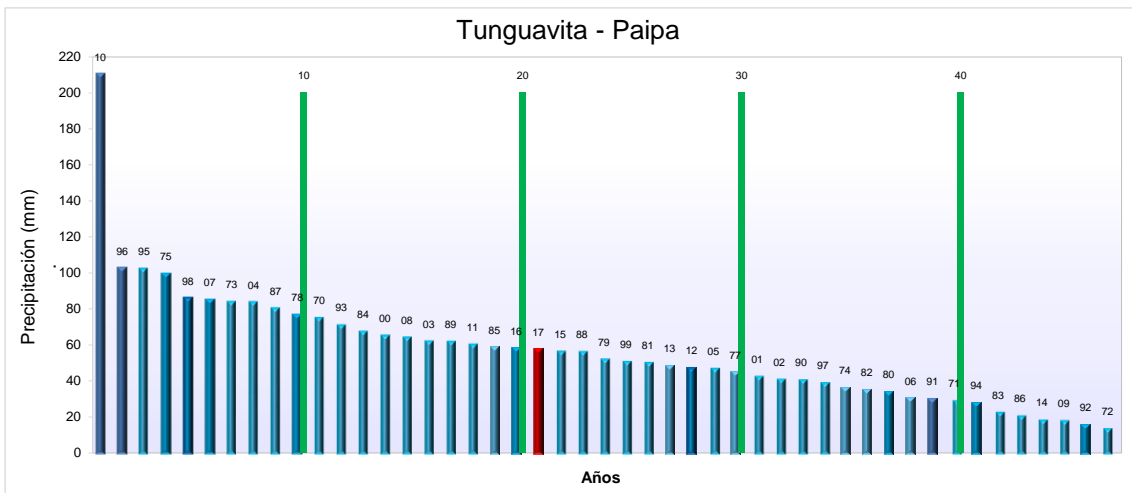
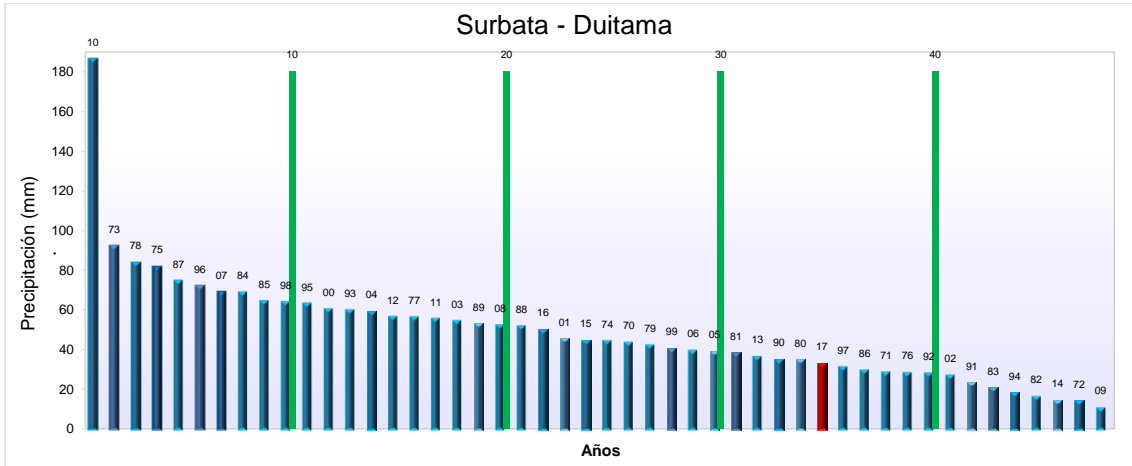


**Figura 6.** Comportamiento de la precipitación acumulada de los últimos seis meses, con relación al acumulado promedio para el mismo periodo (Serie 1981-2010).



## COMPORTAMIENTO DE LA LLUVIA DEL MES DE JULIO DE 2017 DENTRO DEL CONTEXTO HISTÓRICO (1970-2016)

En el gráfico se observa la localización del valor de la lluvia ocurrida en JULIO de 2017 (barra roja), dentro de la serie histórica de los meses de julio de los últimos treinta años (valores de mayor a menor cantidad de lluvia-barras azules). Las líneas verdes separan periodos de 10 años (Figura 7).





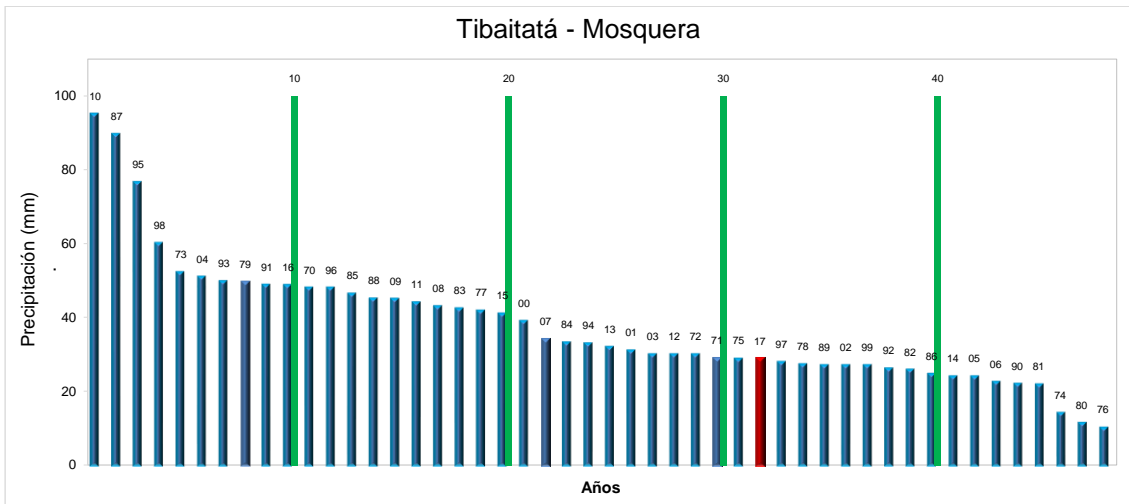


Figura 7. Lluvia mensual de julio 2017, comparada con los registros de la serie histórica.

### TOTALES DE LLUVIA EN JULIO DE 2017 COMPARADOS CON LOS PROMEDIOS HISTÓRICOS DEL PERIODO (1981-2010)

Relación de las lluvias de julio 2017 (Barra verde), respecto al promedio histórico (barra naranja). En todas las estaciones el volumen de lluvia estuvo al menos un 20% por debajo del promedio histórico (Fig. 8).

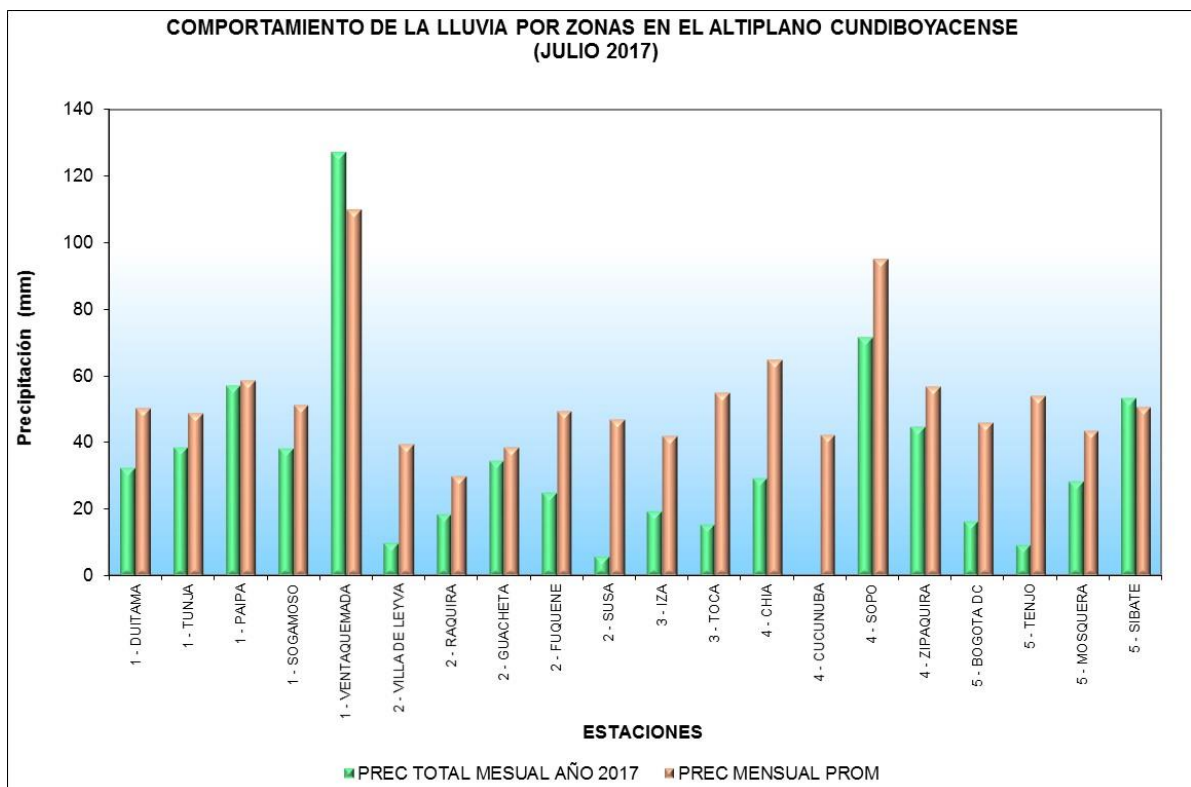
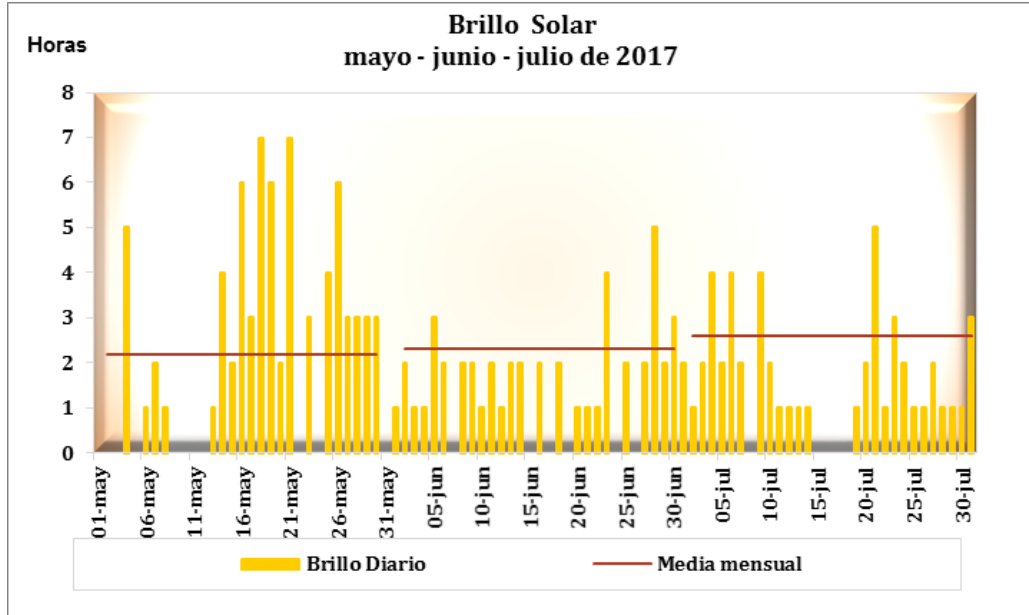


Figura 8. Comportamiento de la lluvia mensual con relación al promedio histórico en las estaciones del Altiplano.

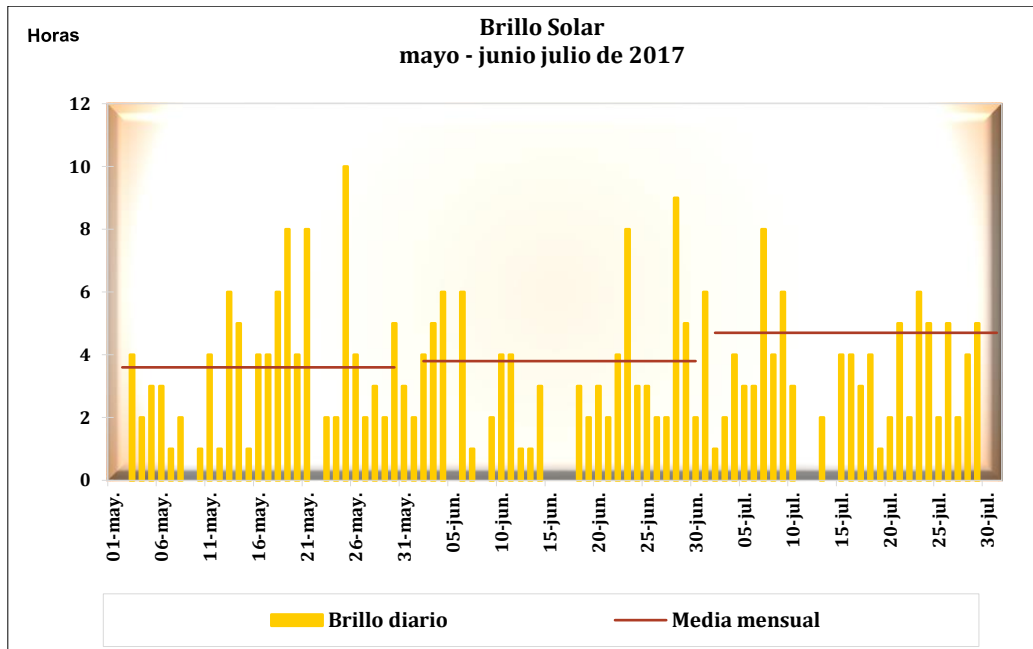
#### 4. COMPORTAMIENTO DEL BRILLO SOLAR (JULIO DE 2017)

Debido a las condiciones de cielo cubierto, el brillo solar estuvo muy por debajo de lo normal (Fig.9).

##### Estación meteorológica – Granja Providencia (Tenjo - Cundinamarca)



##### Estación meteorológica-Tunguavita (Paipa-Boyacá)



**Figura 9.** Comportamiento del brillo solar durante los últimos tres meses en las estaciones de Granja Providencia (Cundinamarca) y Tunguavita (Boyacá).

## 5. COMPORTAMIENTO DEL ÍNDICE DE SEQUÍA (JULIO DE 2017)

Las lluvias siguen dentro del rango de lo normal, aunque el mes estuvo muy por debajo de lo esperado.

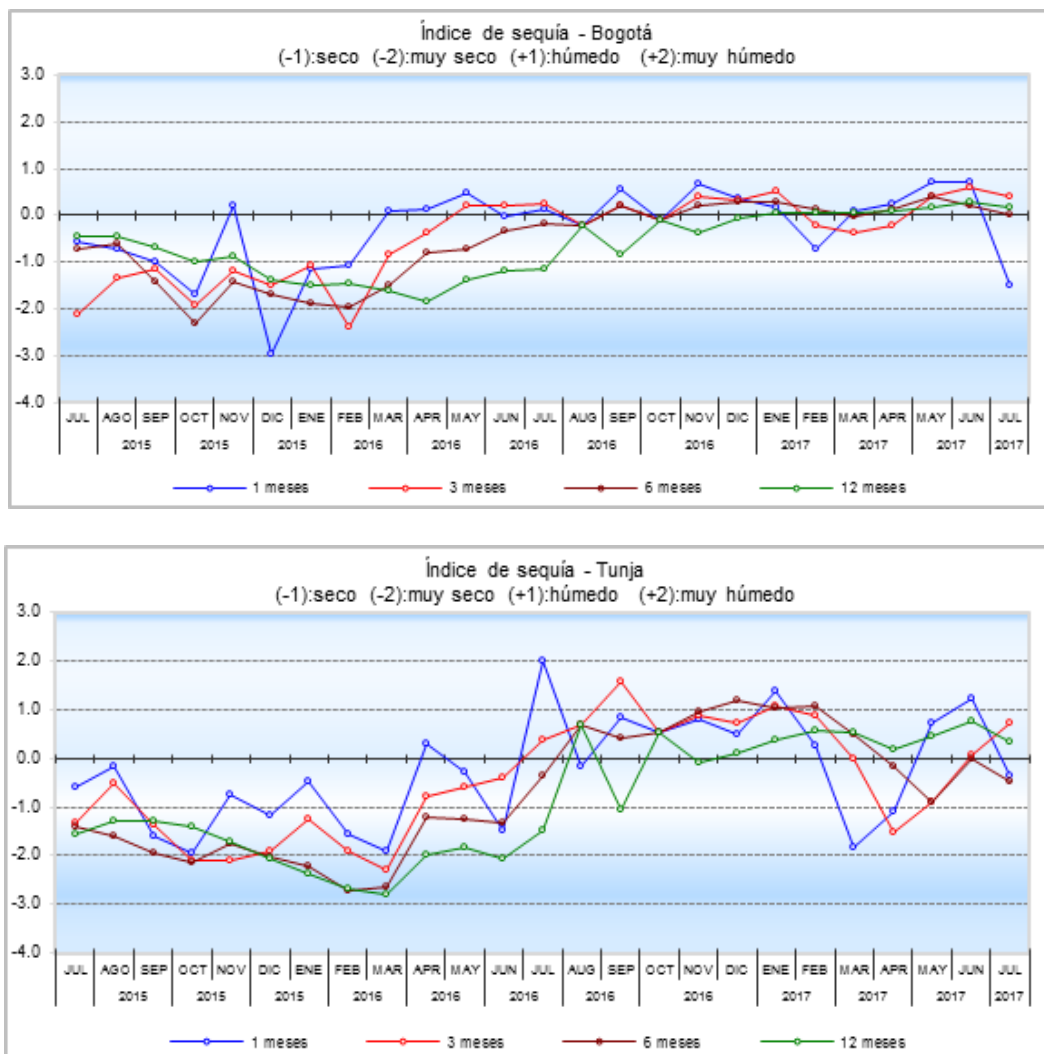


Figura 10. Comportamiento del Índice de Sequía para las escalas de uno, tres, seis y doce meses (línea azul, roja, café y verde), respectivamente.

Omar FRANCO TORRES. Director General  
Mayor Yadira Cárdenas Posso, Subdirectora de  
Meteorología

Elaboró: Martha Cadena, María Inés Cubillos y Joan  
Sebastián Suárez

Grupo de Climatología y Agroclimatología

Internet: <http://www.ideam.gov.co>  
Correo electrónico: [meteorologia@ideam.gov.co](mailto:meteorologia@ideam.gov.co)  
Calle 25 D Numero 96 B 70 Piso 3, Bogotá, D. C.  
Teléfono. 3527180 Ext. 1401